

“LA GESTIÓN ADMINISTRATIVA EN LAS PYMES
Y SU INFLUENCIA EN EL CRECIMIENTO
ECONÓMICO EN LA CIUDAD DE LIMA EN EL
AÑO 2022”

Tesis para optar el título profesional de:

LICENCIADO EN ADMINISTRACIÓN

Autor:

Jesus Andres Gutierrez Pajuelo

Asesor:

Mg. Sebastian Sanchez Diaz

<https://orcid.org/0000-0002-0099-7694>

Lima - Perú

“LA GESTIÓN ADMINISTRATIVA EN LAS PYMES Y SU INFLUENCIA EN
EL CRECIMIENTO ECONOMICO EN LA CIUDAD DE LIMA EN EL AÑO 2022”

JURADO EVALUADOR

Jurado 1	Mg. Omar Cosme Silva	25717320
Presidente(a)	Nombre y Apellidos	Nº DNI

Jurado 2	Dr. Roberto Martin Gamarra Lopez	43388320
	Nombre y Apellidos	Nº DNI

Jurado 3	Mg. Luis Ricardo Cárdenas Torres	09980786
	Nombre y Apellidos	Nº DNI

“LA GESTIÓN ADMINISTRATIVA EN LAS PYMES Y SU INFLUENCIA EN EL
CRECIMIENTO ECONOMICO EN LA CIUDAD DE LIMA EN EL AÑO 2022”

DEDICATORIA

La elaboración de esta tesis está dirigido a mis papas, quien siempre mostraron su amor y soporte incondicional y a mi esposa quien siempre tuvo palabras de aliento y perseverancia para que pueda culminar mi carrera universitaria y realizar mi tesis para obtener mi licenciatura.

“LA GESTIÓN ADMINISTRATIVA EN LAS PYMES Y SU INFLUENCIA EN EL
CRECIMIENTO ECONOMICO EN LA CIUDAD DE LIMA EN EL AÑO 2022”

AGRADECIMIENTO

Un agradecimiento especial a mis padres, esposa, familiares cercanos y a la Universidad Privada del Norte que es participe del trabajo que estoy presentando.

“LA GESTIÓN ADMINISTRATIVA EN LAS PYMES Y SU INFLUENCIA EN EL
CRECIMIENTO ECONOMICO EN LA CIUDAD DE LIMA EN EL AÑO 2022”

Tabla de contenido

JURADO EVALUADOR	2
DEDICATORIA	3
AGRADECIMIENTO	4
TABLA DE CONTENIDO	5
RESUMEN	6
CAPÍTULO I: INTRODUCCIÓN	7
1.1. Realidad problemática	7
1.2. Formulación del problema	21
1.3. Objetivos	22
CAPÍTULO II: METODOLOGÍA	24
CAPÍTULO III: RESULTADOS	34
CAPITULO IV: DISCUSION Y CONCLUSIONES	70
REFERENCIAS	77
ANEXOS	85

“LA GESTIÓN ADMINISTRATIVA EN LAS PYMES Y SU INFLUENCIA EN EL
CRECIMIENTO ECONOMICO EN LA CIUDAD DE LIMA EN EL AÑO 2022”

RESUMEN

En la actualidad las PYMES representan la mayor parte de empresas generadoras de trabajo a nivel mundial. Sin embargo, se evidencian diferentes realidades de las PYMES en el ámbito internacional, nacional y local ya que todas estas PYMES no se manejan ni se desarrollan de la misma manera sin embargo tienen muchas cosas en común como la flexibilidad, la necesidad de un manejo administrativo, su influencia en la economía tanto nacional como internacional entre otras. En ese sentido, este trabajo tiene como objetivo dar a conocer como la gestión administrativa en las PYMES influye en el crecimiento económico de la ciudad de Lima.

Para fines de este trabajo se utilizó fuentes de información tales como EBSCO host, Scielo, ProQuest, Redalyc, Dialnet y ProQuest Ebook Central. Esta información tiene una antigüedad no mayor a siete años.

PALABRAS CLAVES: PYMES, gestión administrativa, crecimiento económico, planificación, organización, dirección, coordinación y control.

CAPÍTULO I: INTRODUCCIÓN

1.1. Realidad problemática

Desde el año 2019 hasta hoy, la pandemia ha influido en nuestro día a día, según Álvarez J, Bouchard M, Marcuello C (2022) debido a la Covid19 hemos tenido diversas consecuencias en lo social, humano y en la economía internacional la cual ha afectado de manera diferente a cada país. Motivo de ello, en otros países la informalidad económica ha llegado a ser superior a los negocios o emprendimientos formales.

En relación a las PYMES debemos de conocer que, según Valencia G, Santiesteban J y Vasquez T (2020) las PYMES estas generan la mayor parte de la economía a nivel global, independientemente del nivel económico en el que se encuentren los países, las PYMES ayudan en el crecimiento empresarial y dan trabajo a muchas personas.

A nivel internacional: Un número considerable de las grandes empresas tuvieron que paralizar sus actividades generando pérdidas económicas muy significativas, del mismo modo las PYMES también fueron obligadas a parar en su mayoría, teniendo un impacto negativo mucho más alto al de las grandes empresas debido a las limitaciones que estas presentan. Según Cancelo M, Vásquez E, Diaz-Vasquez M (2022) en España la reactivación y recuperación económica a sido pautada luego de tres meses de confinamiento que duro en dicho país, produciendo una crisis económica. Hubo varias empresas que se detuvieron casi en su totalidad y otras empresas que se beneficiaron de la pandemia como el e-commerce, farmacéuticas y supermercados. Asimismo, Según Ayala J, Manzano G (2020) la riqueza y bienestar de una nación va de la mano de su tejido empresarial. Actualmente existen en España 145046 empresas que son consideradas como PYMES.

“LA GESTIÓN ADMINISTRATIVA EN LAS PYMES Y SU INFLUENCIA EN EL CRECIMIENTO ECONOMICO EN LA CIUDAD DE LIMA EN EL AÑO 2022”

Esta afirmación nos da a conocer la importancia de las PYMES, ya que según Palas Fy Salcedo-Muñoz V (2021) las PYMES cumplen la función de generar riqueza y sobre todo generar empleos permitiendo la incorporación de la población económicamente activa en actividades económicas

De acuerdo a Campos-Campos D y Bermúdez-Carrillo L (2020) consideran que las pymes es uno de los sectores más relevantes a nivel mundial sin tener influencia si es un país de primer mundo o uno en vías de desarrollo. Las PYMES hoy por hoy necesitan cuidar el entorno social, ambiental y económico para mantener su productividad. Las PYMES a diferencia de las grandes empresas no suelen afrontar demandas en relación a la responsabilidad social, sin embargo, estas tienen un compromiso con las actividades que realizan y con sus alrededores. De igual forma, para Washington H y Guevara S (2018) las PYMES son reconocidas por brindar trabajos y ser un elemento facilitador para expandir la economía y generar riqueza, es por ello que estas empresas deben buscar que sus productos generen valor agregado y así conseguir nuevos clientes; Sin embargo, esto es complicado en las PYMES ya que requiere capacitación y no son factibles por temas económicos o falta de personal calificado.

Asimismo, Según Dini M y Stumpo G (2020) las PYMES en la Unión Europea son significativas ya que en estos países las PYMES tienen un papel muy relevante, son dinámicas y de gran importancia productiva y se han implementado políticas de apoyo para fomentarlas, buscando que estas alcancen competitividad empresarial. Asimismo, Dini M y Stumpo G (2020) también indican que las PYMES cumplen un rol trascendental en la red económica empresarial de América Latina. Llegando a representar el 99,5% de las empresas, contribuyendo con el 61% del trabajo formal y el 25% de la productividad.

“LA GESTIÓN ADMINISTRATIVA EN LAS PYMES Y SU INFLUENCIA EN EL
CRECIMIENTO ECONOMICO EN LA CIUDAD DE LIMA EN EL AÑO 2022”

Por otro lado, en América Latina, Según Guerrero S, Alfonso E, Marneou N y Edith J (2018) en México, las PYMES son muy importantes en la generación de empleos ya que brindan liquidez a las personas que trabajan. Asimismo, la mayoría de PYMES tienden a ser inclusivas por lo cual no es difícil ver a personas mayores, mujeres o personas sin estudios. Por ejemplo, en el estado Quintana Roo en México las PYMES generan por encima de las 3/4 partes de empleos del total de su población en dicho estado.

Según a Alvarez-Aros E, Bernal-Torres C y Tovar Y (2022) en México la aplicación de la innovación en las PYMES es una pieza clave para el desempeño y sostenibilidad de las empresas. Las PYMES influyen en la liquidez económica mediante la creación de puestos de trabajo ya que las PYMES representan una gran cantidad de pequeñas unidades económicas. En México, según estudios realizados, solo en el 2016 se llegó a calcular que habían más de 4 millones de empresas entre medianas y pequeñas empresas lo cual represento más del 99%. Estas empresas generaban casi un 80% de tasa de empleo, destacando de esta forma por qué debemos mejorar la supervivencia y desempeño de las PYMES en las economías globales.

Según García J, Galarza S y Altamirano A (2017) las PYMES son fuente y parte fundamental de trabajo y producción del país. Sin embargo, tienen limitantes con los mercados internacionales ya que, en su mayoría, las PYMES desconocen sobre tratados de comercio exterior, para esto el contar con personal capacitado en conocimientos y experiencia es lo ideal.

Según, Voronova O, Kurochkina A, Firova I y Bikezina T (2018) actualmente la rentabilidad de las PYMES en Rusia es baja en comparación a países de primer mundo por

“LA GESTIÓN ADMINISTRATIVA EN LAS PYMES Y SU INFLUENCIA EN EL
CRECIMIENTO ECONOMICO EN LA CIUDAD DE LIMA EN EL AÑO 2022”

la poca cantidad de empresas PYME que tienen y su bajo nivel de empleo, ante esto los expertos internacionales indican que hay un gran potencial en las PYME de dicho país y debido a esto se debería buscar el estímulo de estas empresas mediante programas de desarrollo y crecimiento para las PYME. Asimismo, campañas de motivación sobre el emprendimiento y apoyo en el sistema tributario para negocios formales.

Según Ibarra M, Gonzáles L y Demuner M (2017) en el estado Baja California en México tenemos un gran centro de tejido industrial, estas PYMES son generadoras de empleos formales y a la vez contribuyen con el crecimiento económico de la zona. Asimismo, se menciona que las grandes empresas representan aproximadamente un 5% a nivel mundial y el resto está abarcado por las PYMES, las PYMES tienen algunas ventajas por su menor tamaño y adaptabilidad a la economía, las PYMES son fundamentales como fuente de trabajo y aportan en el crecimiento económico de la sociedad. En las diversas economías, las PYMES actúan como fuente de crecimiento económico. Según Hoyos A y Lasso de la Vega M (2017) mencionan que en estos días las diversas economías mundiales ponen su atención en la protección y desarrollo de las PYMES ya que estas aportan de manera positiva un mayor y creciente PBI en los países, sin distinguir si son países con carencias y problemas económicos o si son países con economía estable.

De acuerdo a Rosales-Cordova A y Llanos L (2021) nos dice que uno de los países con gran potencial de desarrollo de sus PYMES es México ya que estas empresas buscan y se orientan en mejorar su competitividad y especialización para así poder mantenerse en su mercado objetivo lo cual favorece la permanencia y sostenibilidad de la PYME. Esto debe ir de la mano con capacitaciones y mejora de los vínculos con el gobierno. Se considera que es base el tener personal capacitado que ayude a mejorar y desarrollar a las empresas y de

“LA GESTIÓN ADMINISTRATIVA EN LAS PYMES Y SU INFLUENCIA EN EL CRECIMIENTO ECONOMICO EN LA CIUDAD DE LIMA EN EL AÑO 2022”

esta manera las PYMES sigan generando fuentes de trabajo. Actualmente, tenemos varios escenarios sobre la realidad de la PYMES. Algunas son empresas que han logrado un crecimiento interesante, pero en la mayoría de las PYMES, estas no han logrado un desarrollo significativo y carecen de un buen manejo administrativo. Sin embargo, esto no omite o minimiza su gran relevancia en la economía mundial.

Por otro lado, a nivel nacional encontramos que las PYMES son muy importantes dentro de nuestra economía, ya que dan puestos de trabajo a muchos peruanos. Según Alva E (2017) las pequeñas y medianas empresas simbolizan a las PYMES que involucra la mayor parte de empresas formales en el Perú, generando trabajo casi a la mitad de los ciudadanos. Dentro de estas PYMES, tenemos una gran variedad interna de productos y servicios. De acuerdo a Seclén J (2015) en el Perú la mayoría de las PYMES son heterogéneas y comprenden casi toda la red empresarial peruana, siendo lo único en común el tamaño entre sí, ya que en lo demás cada una es distinta de otra.

Actualmente el gobierno peruano, en conjunto con los ministerios a fines vienen promoviendo asesorías para las PYMES, las cuales son gratuitas en sus Centros de Desarrollo Empresarial (CDE), ofreciendo diversos tipos de talleres y capacitaciones. Comercio, negocio y emprendimiento. (Ministerio de la producción, 2019)

Según Salazar C, Polo B, Guivin A, Morante M y Rodriguez J (2020) nuestro país no es ajeno a la falta de una ley que, de soporte y confianza a las PYMES, lo cual repercute lastimosamente en la informalidad de las mismas. A pesar de tener grandes avances en reformas implementadas, la informalidad aun es muy alta. De acuerdo a Paredes M,

“LA GESTIÓN ADMINISTRATIVA EN LAS PYMES Y SU INFLUENCIA EN EL
CRECIMIENTO ECONOMICO EN LA CIUDAD DE LIMA EN EL AÑO 2022”

Hernandez H y Chung A (2016) para poder tener un mejor entendimiento y panorama de las PYMES debemos conocer su realidad actual de manera total.

De acuerdo a Tresierra A y Vega L (2019) nos indican que las PYMES de Piura que cuentan con un gerente con estudios, utilizan técnicas de gestión apropiadas para el manejo de la empresa. Aquellos que tienen alguna maestría utilizan instrumentos más elaborados y profesionales sobre aquellos que no han podido culminar sus estudios. A pesar de tener esta información, debido a que la mayor parte de las PYMES no tienen o no pueden costear personal profesional calificado, solo una tercera parte efectúa de manera adecuada los flujos de caja. Otra oportunidad encontrada es el mal cálculo de rentabilidades esperadas para las PYMES ya que no se consideran las inversiones a largo plazo lo que compromete recursos financieros por varios años.

En nuestra capital Lima, las PYMES cumplen un rol muy importante en nuestra economía. Según Sanabria-Boudri F (2021) la consolidación de nuestras PYMES en la capital limeña es una variable necesaria para la generación de empleos en un lugar tiene alrededor de diez millones de habitantes. Mediante las PYMES se fortalecerían esta opción económica desde las minorías económicas, buscando siempre la diversificación.

Sin embargo, las PYMES en nuestra capital limeña tienen varias oportunidades de mejora. Según Larios R (2017) se evidencio que las PYMES tienen oportunidades de mejora en el rubro textil de Lima, donde debemos mejorar la capacidad de gerenciar por parte de los dueños o encargados de estas empresas, crear estrategias de mercado, buscar asesorías y capacitaciones, buscar una comunicación más asertiva con el gobierno, y leyes que apoyen

“LA GESTIÓN ADMINISTRATIVA EN LAS PYMES Y SU INFLUENCIA EN EL CRECIMIENTO ECONOMICO EN LA CIUDAD DE LIMA EN EL AÑO 2022”

a su crecimiento, asimismo se debe buscar minimizar la informalidad que afecta a las PYMES.

Para atenuar la problemática o mejorar la economía de las PYMES se presenta el siguiente trabajo de tesis titulado “La gestión administrativa en las pymes y su influencia en el crecimiento económico en la ciudad de Lima”, el cual permite hacer recomendaciones de mejora.

En el presente trabajo de investigación, la resolución del mismo busca justificar los motivos de la investigación. De acuerdo a Bernal C (2010) la investigación puede ser teórica, práctica y metodológica. La justificación teórica busca reflexionar y generar un debate académico sobre la información existente, cruzar resultados para obtener nueva información y así brindar aportes teóricos que puedan suplir algún vacío de conocimiento. Por otro lado, la justificación práctica brinda estudios para resolver una problemática o propone ideas para solucionar algún conflicto. Los estudios realizados son de carácter práctico, detallan un problema y brindan posibles soluciones a estos problemas. Finalmente, la justificación metodológica se da cuando se propone una nueva forma para generar conocimiento mediante el aporte de instrumentos para futuras investigaciones.

Según Ruiz D, Salazar J, Huerta I, Valdovia M y Hernandez M (2022) en su investigación que realizaron sobre el desempeño de las habilidades empresariales y como influye positivamente en la mejora económica de PYMES mexicanas, cuyo objetivo fue determinar cómo las habilidades administrativas influyen en las mejoras de las PYMES en el distrito Tierra Blanca en México. Se uso la metodología estudio cuantitativo, no experimental, con un grupo total de 308 empresas de la localidad de Tierra Blanca. La

“LA GESTIÓN ADMINISTRATIVA EN LAS PYMES Y SU INFLUENCIA EN EL
CRECIMIENTO ECONOMICO EN LA CIUDAD DE LIMA EN EL AÑO 2022”

muestra es probabilística estratificada, dando una confianza del 0.95 y margen de error de 0.05. Se tuvo para el estudio 172 empresas tomadas al azar en tres rubros distintos. Teniendo como resultados encontrados que las empresas con menor desarrollo en sus habilidades tienen un menor crecimiento económico. La correlación arroja que el rubro comercial es de -0.273 con un valor de $\neq 0.089$, para el rubro de servicios la correlación es de -0.235 con un valor de $\neq 0.144$ y para el rubro industrial la correlación es de 0.158 con un valor de $\neq 0.558$, lo que indica que, en los tres rubros, la relación de las variables presenta una diferencia significativa al emplear un valor de $\neq 0.05$.

De acuerdo con Puicón V, García N, Gonzales J, Ramos M y Sarmiento S (2020) en el departamento de Lambayeque se ha logrado alcanzar una tasa de 5,6% en crecimiento económico promedio anual. Sin embargo, estos crecimientos económicos no han sido sostenibles debido a que si se separa el crecimiento económico en quinquenios tendremos que desde el 2001 al 2005, la tasa fue de 4,1%, del 2006 al 2010 la tasa fue de 8% y del 2011 al 2015 fue de 4.9%. Sin embargo, ante un aumento porcentual del 1% en el crecimiento económico afecta el nivel de empleo, variando en un 0.21%, estando relacionado el crecimiento económico con la mano de obra.

Según Mendoza J, Macías G y Parrales M (2021) manifestaron la importancia de las PYMES ya que representan un peso importante en la economía ya que contribuyen con el 60% de empleo en el país ecuatoriano. Sin embargo, a la fecha nuestro hermano país del Norte, no ha mejorado en temas de producción de bienes y servicios, generación de empleo, evolución estructural y funcional. Esto se da básicamente ya que en su mayoría no tienen apoyo del gobierno. Para un crecimiento sostenible es necesario que las PYMES

“LA GESTIÓN ADMINISTRATIVA EN LAS PYMES Y SU INFLUENCIA EN EL
CRECIMIENTO ECONOMICO EN LA CIUDAD DE LIMA EN EL AÑO 2022”

ecuatorianas cuenten con el apoyo del gobierno buscando el desarrollo y crecimiento de estas y así seguir contribuyendo con la reducción del empleo y la pobreza existente en el país.

De acuerdo a Escobar G (2016) en Colombia, el desarrollo económico de liquidez para el rubro industrial de Caldas Colombia, se tiene una correlación positiva de 0,90 frente al valor de 1. Esto nos enseña que, en la economía colombiana, por cada inyección de liquidez esto apoya al crecimiento de su economía. Asimismo, la conexión entre el progreso monetario y suma de flujos de efectivo y financiamiento llego a un 0,77 lo cual nos indica que estas empresas tienen mayor disponibilidad de recursos que destinarán en su inversión, generando un mayor crecimiento económico.

Finalmente, de acuerdo a Guerrero S, Alfonso E, Marneou N, y Edith J (2018) en el estado de México, en Quintana de Roo, los pequeños emprendimientos son los que generan los mejores retornos de dinero. Por ejemplo, las PYMES generan mejores ingresos a sus colaboradores, seguido de las grandes empresas y finalmente la microempresa. En base a esta generación de empleos el 62.3% se contribuye a al sector servicios, manufactura 4% y el comercio con el 26.6%. Considerando que el comercio concentra el 45.5% del estado mexicano. Lo que refiere al sector servicios a tenido un crecimiento significativo ya que emplea el 62.3% del total, es decir, se generan trabajos mediante las compañías más importantes y grandes por 83,856 puestos de trabajo, microempresas por 113,376 empleos y las medianas empresas 42,060.

La variable de la gestión administrativa cumple un rol determinante para con las PYMES. Según Briones W, Guanin E, Morales F y Bajaña F (2019) se entiende a la gestión administrativa como proceso en el que los trabajadores trabajan para lograr objetivos

“LA GESTIÓN ADMINISTRATIVA EN LAS PYMES Y SU INFLUENCIA EN EL CRECIMIENTO ECONOMICO EN LA CIUDAD DE LIMA EN EL AÑO 2022”

planificados. Basándose en el desempeño de sus gerentes que favorecen el nivel de efectividad de la empresa.

De acuerdo a Calderon C y Merino M (2018) la gestión empresarial a evolucionado considerablemente en donde las empresas que prevalecen son aquellas que son eficientes y eficaces en sus procesos administrativos. Esto se da porque hoy en día la sociedad tiene la información y el conocimiento en su dispositivo móvil, motivo de ello, los mercados son más exigentes, más competitivos y difíciles de satisfacer.

Dentro de la gestión administrativa se tiene cinco fases las cuales se detallan en los siguientes párrafos.

De acuerdo con Espinoza S (2009) indica que la planificación abarca sobre prever acontecimientos futuros y elaborar acciones con anticipación que permitan mejorar las oportunidades que se presenten por otro lado también se podría minimizar los daños o perdidas de algún evento. Según Chiavenato I (2006) la planificación nos indica de manera anticipada los objetivos a alcanzar y cómo hacerlo. La planificación nos dice a donde debemos llegar, que debemos hacer, cuando, como y en qué orden. Asimismo, según Calderón C y Merino M (2018) para ellos, la planificación es la base y parte fundamental del proceso administrativo, que da inicio a las dimensiones de organización, dirección, coordinación y control.

Según Espinoza S (2009) indica que la organización busca crear una estructura en común para lograr los objetivos de manera conjunta. Según Chiavenato I (2006) la dimensión organización refiere a organizar, ordenar e integrar materiales, talento humano y objetivos. Se debe colocar a las personas correctas para que trabajen eficientemente y así

“LA GESTIÓN ADMINISTRATIVA EN LAS PYMES Y SU INFLUENCIA EN EL
CRECIMIENTO ECONOMICO EN LA CIUDAD DE LIMA EN EL AÑO 2022”

evitar confusiones y conflictos. La organización de acuerdo a Huiza T (2013) es la etapa posterior a la planificación en el cual se establece la forma de cómo se dividirá el trabajo y su estructura para su desarrollo. Se establecen funciones y tareas a cada una de las personas involucradas en las diferentes áreas de la empresa. La organización permite la división del trabajo para que las metas puedan ser logradas y estas metas logren el desarrollo económico de la empresa.

De acuerdo a Espinoza S (2009) nos dice que la dirección consiste en mantener una adecuada comunicación por parte del empleador con el colaborador, buscando que el personal este motivado y estimulado para así lograr de manera más eficiente los objetivos trazados. De acuerdo a Chiavenato I (2006) nos indica que la dirección es la puesta en marcha y va relacionado a las personas, que son asignadas a funciones y cargos para lograr o alcanzar los objetivos. En esta etapa se evidencia si los administradores tienen llegada a sus equipos en los diferentes niveles de la empresa se ve la llegada de los jefes hacia su equipo en los diferentes escenarios de la empresa y en diferentes situaciones, es necesario tener desarrollado las relaciones interpersonales y habilidades blandas para esta dimensión.

Asimismo, de acuerdo a Rodriguez E, Ubaque P y Diaz Y (2019) la dirección nos manifiesto que los diferentes departamentos de la empresa deben ser orientados por un gerente quien, mediante una comunicación asertiva pueda dirigir a los colaboradores al cumplimiento de los objetivos, identificando y fomentando un interés común, generando rentabilidad a la empresa y un buen clima laboral.

Según Espinoza R (2009) nos menciona que la coordinación es la cohesión, integración y armonía de toda la actividad. De acuerdo a Chiavenato I (2006) nos indica que

“LA GESTIÓN ADMINISTRATIVA EN LAS PYMES Y SU INFLUENCIA EN EL
CRECIMIENTO ECONOMICO EN LA CIUDAD DE LIMA EN EL AÑO 2022”

la coordinación se debe tener una comunión de intereses, donde se tiene un objetivo en común para poder alcanzar, y este objetivo guía los actos de las personas.

Finalmente, de acuerdo a Espinoza R (2009) nos dice que el control consiste en afirmar que todo se ha realizado en base al plan establecido. Según Chiavenato I (2006) la finalidad del control es garantizar que el resultado de la planeación, organización, coordinación y dirección se ajusten a los objetivos establecidos, el control guía todo el trabajo realizado hacia un objetivo determinado. Según Calderón C y Merino M (2018) el control nos permite medir y comparar resultados para verificar el alcance de objetivos. El control es vital ya que también permite tener a la empresa dentro de los rangos y términos esperados por la empresa. Para fines de la variable gestión administrativa se considerará se considerará sus cinco dimensiones planificación, organización, dirección, coordinación y control.

Lo que refiere al crecimiento económico, según Delfín F y Acosta M (2016) lo definen como la facultad o capacidad empresarial de producir en mayores cantidades haciendo un mayor y mejor uso de los recursos disponibles, logrando una mayor productividad. Esto permite tener la mayor cantidad de bienes a un bajo costo. De acuerdo a Ortiz M, Enrique L, Sánchez C y Manuel L.(2020) el crecimiento económico tiene relación con el aumento de los pagos y el valor de los productos y servicios en ese momento. Asimismo, Hofman A, Mas M, Aravena C y Fernández J (2017) la mejora económica de una economía tiene fuentes tradicionales como el capital humano y su trabajo en donde se resalta la importancia de nosotros como trabajadores. Finalmente, Travieso C (2021) también corrobora y afirma que el crecimiento económico está enfocado en aumentar la

“LA GESTIÓN ADMINISTRATIVA EN LAS PYMES Y SU INFLUENCIA EN EL
CRECIMIENTO ECONOMICO EN LA CIUDAD DE LIMA EN EL AÑO 2022”

producción y garantizar su sostenibilidad manteniendo bajos costos y uso de recursos correctos.

En base a lo mencionado, dentro de las dimensiones del crecimiento económico tenemos la productividad para producir mayores cantidades y el factor humano.

Dentro de la productividad para producir en mayores cantidades, según Fontalvo T, De La Hoz E y Morelos J (2017) nos explican que la mejor productividad es el resultado entre la producción total realizada entre los totales de material o suministros usados, en donde la producción satisface las necesidades de la sociedad. Cuando se logra una mejora en la productividad, esta nos dice que podemos lograr los mismos o mayores resultados con la misma cantidad de recursos o menor cantidad de recursos inclusive.

De acuerdo a Chariguaman-Artiaga R y Real-Pérez G (2022) nos dice que mediante la productividad podemos evaluar la capacidad de un país, ya que si se incrementa la productividad esto impactaría en la economía y ritmo de vida de la población. Una mayor productividad también permite el poder recibir pagos adicionales, por otro lado, si el desempeño del personal, capital y administración aumentan y no va a la par con la productividad los precios suben. Asimismo, Ravina R, Villena F y Gutierrez G (2017) nos dice que la buena productividad es el resultado de una buena gestión administrativa y es rentable en el tiempo. Una mejor productividad brinda un eficiente uso de materiales y capital humano.

Dentro del factor humano de la empresa, según Rodríguez A (2017) indica que el factor humano dentro de la organización, se observa una mejor respuesta cuando el capital humano tiene mejores niveles de vida y esto se da por el mayor ingreso per cápita. Asimismo,

“LA GESTIÓN ADMINISTRATIVA EN LAS PYMES Y SU INFLUENCIA EN EL
CRECIMIENTO ECONOMICO EN LA CIUDAD DE LIMA EN EL AÑO 2022”

el tener un mayor nivel de educación, explica el crecimiento económico en diversos países. Se llega a establecer que el 60% de la productividad se debe a una mayor productividad y el 40% a niveles mayores de vida relacionados con servicios de salud, infraestructura entre otros. Del mismo modo, Brito L e Iglesias E (2019) indican que el factor humano cumple un papel clave en el desarrollo económico debido a que los talentos y competencias pueden aumentar la productividad. De igual forma se hace mención a la educación como elemento muy importante en el ciclo de la vida debido a que la inversión en educación dentro del capital humano podría significar hasta un 80% de PBI en varios países.

Finalmente, Loubet-Orozco R y Morales-Parra A (2015) indican que existe una alta influencia entre el cliente interno y su influencia en el crecimiento económico se define como como una suma de habilidades y competencias que las personas adquieren mediante el conocimiento. En esta forma el capital humano crea un valor económico mediante un proceso intelectual, de los conocimiento adquiridos y capitalizados de manera operativa. Asimismo, se utilizan evaluaciones de capital humano para evaluar al personal y así cuidar el talento.

“LA GESTIÓN ADMINISTRATIVA EN LAS PYMES Y SU INFLUENCIA EN EL CRECIMIENTO ECONOMICO EN LA CIUDAD DE LIMA EN EL AÑO 2022”

1.2. Formulación del problema

Problema General

El problema general queda expresado: ¿Cómo influenciaría la gestión administrativa de las PYMES en el crecimiento económico de la ciudad de Lima en el año 2022?, así también, presentamos los problemas específicos:

- a) ¿En qué forma la planificación repercute en el crecimiento económico de las PYMES en la ciudad de Lima en el año 2022?
- b) ¿En qué forma la organización repercute en el crecimiento económico de las PYMES en la ciudad de Lima en el año 2022?
- c) ¿En qué forma la dirección repercute en el crecimiento económico de las PYMES en la ciudad de Lima en el año 2022?
- d) ¿En qué forma la coordinación repercute en el crecimiento económico de las PYMES en la ciudad de Lima en el año 2022?
- e) ¿En qué forma el control repercute en el crecimiento económico de las PYMES en la ciudad de Lima en el año 2022?

“LA GESTIÓN ADMINISTRATIVA EN LAS PYMES Y SU INFLUENCIA EN EL CRECIMIENTO ECONOMICO EN LA CIUDAD DE LIMA EN EL AÑO 2022”

1.3. Objetivos

El objetivo general se presenta: Determinar la influencia de la gestión administrativa de las PYMES en el crecimiento económico de la ciudad de Lima. Así también, presentamos los problemas específicos:

- a) Determinar el impacto de la planificación en el crecimiento económico de las PYMES en la ciudad de Lima en el año 2022.
- b) Determinar el impacto de la organización en el crecimiento económico de las PYMES en la ciudad de Lima en el año 2022.
- c) Determinar el impacto de la dirección en el crecimiento económico de las PYMES en la ciudad de Lima en el año 2022.
- d) Determinar el impacto de la coordinación en el crecimiento económico de las PYMES en la ciudad de Lima en el año 2022.
- e) Determinar el impacto del control en el crecimiento económico de las PYMES en la ciudad de Lima en el año 2022.

Por otro lado, presentamos las hipótesis: en la hipótesis general se avizora que la gestión administrativa en las PYMES influye significativamente en el crecimiento económico de la ciudad de Lima; asimismo las hipótesis específicas son:

- a) La planificación impacta significativamente en el crecimiento económico de las PYMES en la ciudad de Lima en el año 2022.
- b) La organización impacta significativamente en el crecimiento económico de las PYMES en la ciudad de Lima en el año 2022.

“LA GESTIÓN ADMINISTRATIVA EN LAS PYMES Y SU INFLUENCIA EN EL
CRECIMIENTO ECONOMICO EN LA CIUDAD DE LIMA EN EL AÑO 2022”

- c) La dirección impacta significativamente en el crecimiento económico de las PYMES en la ciudad de Lima en el año 2022.
- d) La coordinación impacta significativamente en el crecimiento económico de las PYMES en la ciudad de Lima en el año 2022.
- e) El control impacta significativamente en el crecimiento económico de las PYMES en la ciudad de Lima en el año 2022.

CAPÍTULO II: METODOLOGÍA

2.1. Tipo y diseño de investigación:

Una vez establecido el problema a investigar, se utilizará el tipo de investigación descriptiva y correlacional. Según Bernal C (2010) la investigación descriptiva es la habilidad de escoger temas puntuales del tema de estudio y describir de manera minuciosa las partes donde se explican o identifican temas o características relacionadas al tema en estudio, sin embargo, no se brinda detalles o explicaciones. Por otro lado, la investigación correlacional busca encontrar el vínculo entre variables o resultados, sin dar a conocer bajo ningún motivo quien es la causal de la otra.

De acuerdo al periodo temporal será una investigación de tipo transversal no experimental. Según Bernal C (2010) la investigación de tipo transversal es una realidad puntual del tema en estudio, en un momento dado. Aquí se consigue la información del objeto o tema de estudio. Se obtiene la información de un grupo seleccionado por única vez en un momento específico. Será del tipo no experimental, buscando fundamentar la hipótesis y que las conclusiones deriven en nuevas leyes o principios científicos. Las variables no son manipuladas y se aprecia cómo se dan los fenómenos en su contexto real.

2.2. Variables y operacionalización

Para esta investigación se elaborará una matriz de operacionalización de las variables. De acuerdo a Espinoza E (2019) la operacionalización de las variables es elemental ya que precisan los características y elementos que se necesitan cuantificar a

“LA GESTIÓN ADMINISTRATIVA EN LAS PYMES Y SU INFLUENCIA EN EL
CRECIMIENTO ECONOMICO EN LA CIUDAD DE LIMA EN EL AÑO 2022”

fin de lograr nuevas conclusiones. Esto comprende de manera principal a la desintegración de las variables que una vez que se descomponen en dimensiones estas son traducidas a indicadores que puedan ser medibles y observadas.

“LA GESTIÓN ADMINISTRATIVA EN LAS PYMES Y SU INFLUENCIA EN EL CRECIMIENTO ECONOMICO EN LA CIUDAD DE LIMA
EN EL AÑO 2022”

Tabla 1

Matriz operacionalización de las variables

Definición conceptual	Definición operacional	Dimensiones	Indicadores	Ítems	Niveles y rango
Variable Independiente Gestión administrativa Según Chiavenato (2006) indica que es utilizar de manera adecuada las acciones administrativas con la finalidad de obtener resultados de manera eficaz, eficiente y económica. Se basa en seleccionar las acciones correctas en función al resultado esperado mediante el uso óptimo de los recursos.	En la gestión administrativa tenemos 5 dimensiones, 13 indicadores con un total de 25 ítems.	Planificación	Conocimiento	1,2,3	Nivel bajo [24 55] Nivel regular [56 87] Nivel alto [88 120]
			Elaborar	4,5	
		Organización	Organizar	1	
			División de trabajo	2,3	
			Funciones	4,5	
		Dirección	Orientar	1,2	
			Relaciones	3,4	
			Comunicación	5	
		Coordinación	Integración	1,2	
			Objetivo en común	3,4	
		Control	Controlar	1	
			Medir	2,3	
			Comparar	4,5	

“LA GESTIÓN ADMINISTRATIVA EN LAS PYMES Y SU INFLUENCIA EN EL CRECIMIENTO ECONOMICO EN LA CIUDAD DE LIMA EN EL AÑO 2022”

<p>Variable 1 Crecimiento económico Según Delfín F y Acosta M (2016), lo definen como la capacidad empresarial de producir en mayores cantidades haciendo un mayor y mejor uso de los recursos disponibles, logrando una mayor productividad. Esto permite tener la mayor cantidad de bienes a un bajo costo.</p>	<p>Para la variable del crecimiento económico tenemos 2 dimensiones, 6 indicadores y un total de 10 ítems.</p>	<p>Productividad</p>	<p>Producción</p>	<p>1,2 3,4 5</p>	<p>Nivel bajo [16 36] Nivel regular [37 57] Nivel alto [58 80]</p>
			<p>Recursos</p>		
			<p>Gestión empresarial</p>		
		<p>Factor humano</p>	<p>Conocimiento</p>	<p>1 2 3,4,5</p>	
			<p>Talento</p>		
			<p>Producción</p>		

2.3. Población, muestra, muestreo y unidad de análisis

La población es un conjunto de empresas PYMES peruanas ubicadas en la ciudad de Lima, cuyo valor agregado es el desarrollo de la economía verde, serán designadas como nuestra población de estudio. Estas empresas son un nuevo modelo que además de contribuir al crecimiento económico, aportan de manera saludable y ecológica a la ciudad de Lima. Estas empresas son ubicadas en la página web economyaverde.pe, la misión de esta página web es impulsar el ecosistema de PYMES verdes en el Perú. Según Arias J, Villasís M y Miranda M (2016), la población es un grupo definido, limitado y con accesibilidad. La población a evaluar es muy importante ya que desde un inicio es conveniente que se identifique los objetivos de la investigación ya sea en términos clínicos, económicos, sociales entre otros.

Para la obtención de la población se consideró a 177 empresas PYME de Lima Metropolitana que están inscritas en la página web economyaverde.pe que aportan de manera ecológica y económicamente a nuestro país. Estas empresas fueron sometidas a una selección de criterios de inclusión y exclusión. La muestra usada fueron 71 empresas, es no probabilística y por conveniencia debido a que se aplicaron criterios de inclusión y exclusión. Según Otzen T y Manterola C (2017), una muestra puede ser representativa siempre que se haga al azar, ya que toda la población tuvo la posibilidad de ser escogida y así ser considerado dentro del estudio, lo cual no da preferencias o beneficios que alteren el resultado de la muestra. Para este estudio se utilizó 71 elementos de muestra de manera no probabilística por conveniencia

“LA GESTIÓN ADMINISTRATIVA EN LAS PYMES Y SU INFLUENCIA EN EL CRECIMIENTO ECONOMICO EN LA CIUDAD DE LIMA EN EL AÑO 2022”

Asimismo, el autor considera al muestreo no probabilístico por conveniencia a la selección de población con ciertas características.

Criterios de inclusión:

- Empresas que respondieron correctamente el cuestionario.
- Empresas que tuvieron acceso a alguna herramienta digital para responder el cuestionario.
- Empresas PYMES localizadas en Lima Metropolitana.

Criterios de exclusión:

- Empresas que no participaron en la encuesta por diversos motivos.
- Empresas que llenaron y dejaron incompletas algunas preguntas del cuestionario.
- Empresas PYMES no ubicadas en Lima Metropolitana.

Se considera a la unidad de análisis a una empresa PYME de Lima Metropolitana inscrita en la página web economiaverde.pe que realizó el llenado del cuestionario de manera correcta.

2.4. Técnicas e instrumentos de recolección de datos:

Se utilizó la encuesta; según Feria H, Matilla M y Mantecón S (2020) es un método que utiliza un instrumento o formulario de manera física o virtual cuyo fin es

“LA GESTIÓN ADMINISTRATIVA EN LAS PYMES Y SU INFLUENCIA EN EL CRECIMIENTO ECONOMICO EN LA CIUDAD DE LIMA EN EL AÑO 2022”

brindarnos información sobre un problema de estudio. Esta información es brindada por sujetos quienes llenan la data por ellos mismos.

El instrumento utilizado fue el cuestionario, el cuestionario para medir la gestión administrativa consta 24 items distribuidos en cinco dimensiones y el cuestionario para medir la variable crecimiento económico consta de 16 items distribuidos en dos dimensiones. Los items de ambos instrumentos responden a las alternativas: “nunca”, “casi nunca”, “a veces”, “casi siempre” y “siempre”. Según Larrinaga C (2019) el cuestionario satisface la necesidad de captación de datos, la cual va a satisfacer nuestra necesidad de información. El cuestionario debe enfocarse en los aspectos relacionado a nuestros objetivos.

Se recolectaron los datos de la siguiente manera:

- a) Se elaboro un cuestionario mediante Google forms y se envió vía correo electrónico, el mismo que se motivaba a través a través de correos para que puedan responder el cuestionario.
- b) Se descargo la data en formato Excel de la nube y se codifico para el procesamiento respectivo.

El cuestionario para ser aplicado pasó la validez y confiabilidad respectiva:

- Juicio de expertos
- Alpha de Cronbach.

“LA GESTIÓN ADMINISTRATIVA EN LAS PYMES Y SU INFLUENCIA EN EL
CRECIMIENTO ECONOMICO EN LA CIUDAD DE LIMA EN EL AÑO 2022”

Tabla 2

Confiabilidad de gestión administrativa

Estadísticas de fiabilidad	
Alfa de Cronbach	N de elementos
.922	24

Se evidencia la fiabilidad del instrumento sometido al Alpha de Cronbach es de 0.922 equivalente al 92.2% indicando que tiene una muy alta fiabilidad.

Tabla 3

Confiabilidad del crecimiento económico

Estadísticas de fiabilidad	
Alfa de Cronbach	N de elementos
.930	16

Se observa que el instrumento para medir la variable crecimiento económico presenta una fiabilidad de 0.930 equivalente a 93% el cual manifiesta que hay una muy alta confiabilidad.

“LA GESTIÓN ADMINISTRATIVA EN LAS PYMES Y SU INFLUENCIA EN EL CRECIMIENTO ECONOMICO EN LA CIUDAD DE LIMA EN EL AÑO 2022”

2.5. Procedimientos:

Todas las respuestas obtenidas luego de aplicado el cuestionario fueron descargadas de Google Form en un formato de Excel. Estas respuestas fueron remplazadas por números de acuerdo a la escala de Likert. De los valores y medidas de rango de acuerdo con el nivel obtenido los cuales fueron nunca, casi nunca, a veces, casi siempre y siempre, una vez recodificadas se llevó la información al IBM SPSS-24 Statistics, utilizando tablas, figuras, gráficos, frecuencias y porcentajes.

2.6. Método de análisis de datos:

Se uso el método hipotético deductivo. Según De las Cruz P (2020) el hipotético-deductivismo es un método científico el cual nos dice que a partir de las hipótesis se establezcan resultados contratables, enunciados teóricos y leyes los cuales brindan enunciados que serán puestos a prueba mediante la observación. A través de leyes de derivación se brindan enunciados observacionales que se pondrán a prueba.

Los datos fueron analizados a través de métodos cuantitativos, es decir asignando valores a las alternativas y a las respuestas, asimismo se asignó valores a las categorías y niveles considerados en las dimensiones y las variables para ello se utilizó una hoja de cálculo y el SPSS.

2.7. Aspectos éticos:

“LA GESTIÓN ADMINISTRATIVA EN LAS PYMES Y SU INFLUENCIA EN EL
CRECIMIENTO ECONOMICO EN LA CIUDAD DE LIMA EN EL AÑO 2022”

Para realizar este trabajo, se solicitó la participación de 177 empresas PYMES registradas en la página web economyverde.pe, los cuales tuvieron la decisión y consentimiento de poder responder las 40 preguntas del instrumento, respondiendo así de manera voluntaria y pudiendo mantener anónima la información de las personas que respondieron la encuesta. Asimismo, se respetó los derechos de autor citándose de manera correcta con el Manual APA séptima edición. El presente trabajo se ha realizado sin fines de lucro y puesto a disposición de quien necesite la información y sirva para trabajos posteriores de investigación.

CAPÍTULO III: RESULTADOS

Se realizo una encuesta formulada por 40 preguntas, estas encuestas fueron enviadas a un total de 177 empresas PYMES de las cuales obtuvimos 71 encuestas respondidas. Estos datos fueron procesados mediante el software IBM SPS.

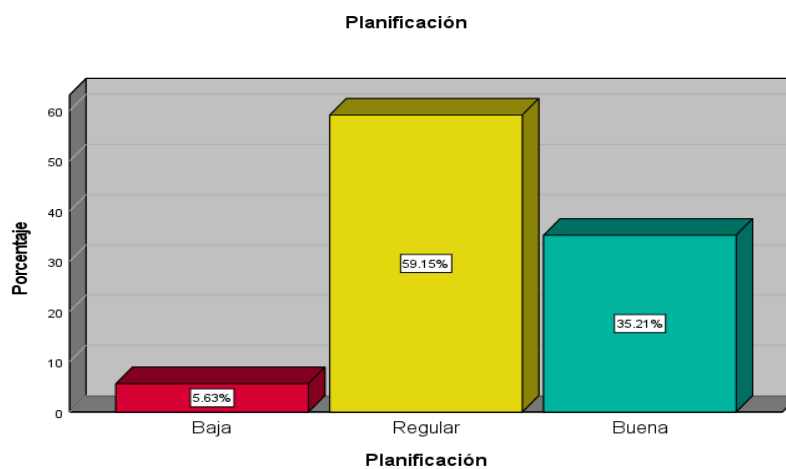
Tabla 4

Frecuencia de la dimensión planificación

		Planificación			Porcentaje acumulado
		Frecuencia	Porcentaje	Porcentaje válido	
Válido	Baja	4	5.6	5.6	5.6
	Regular	42	59.2	59.2	64.8
	Buena	25	35.2	35.2	100.0
	Total	71	100.0	100.0	

Figura 01

Gráfico de barra de la dimensión planificación



“LA GESTIÓN ADMINISTRATIVA EN LAS PYMES Y SU INFLUENCIA EN EL CRECIMIENTO ECONOMICO EN LA CIUDAD DE LIMA EN EL AÑO 2022”

Interpretación

Se visualiza que el 59.15% de encuestados indicaron que la dimensión planificación tiene un nivel regular, 35.21% indican que tiene un valor de bueno y que el 5.63% se encuentra en un valor de baja. El mayor alcance se encuentra en el valor regular.

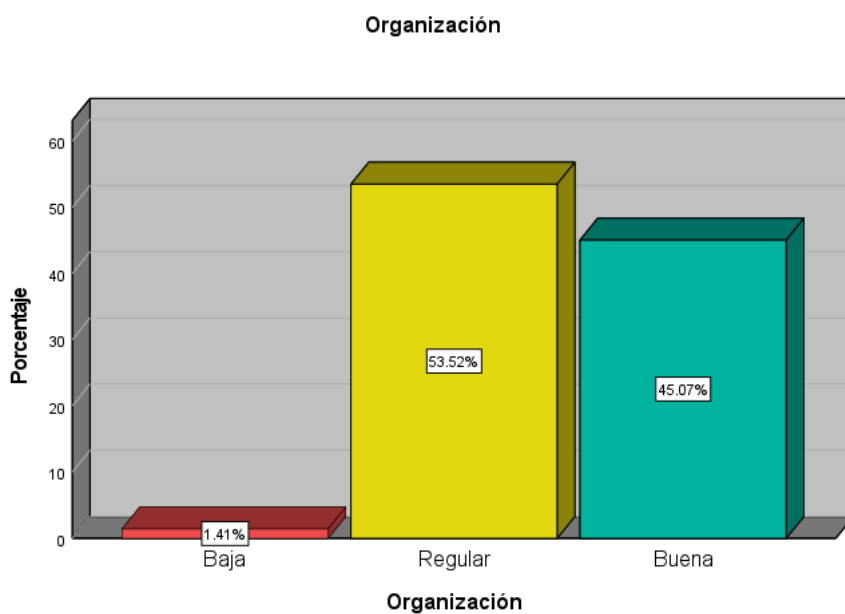
Tabla 5

Frecuencia de la dimensión organización

		Organización			
		Frecuencia	Porcentaje	Porcentaje válido	Porcentaje acumulado
Válido	Baja	1	1.4	1.4	1.4
	Regular	38	53.5	53.5	54.9
	Buena	32	45.1	45.1	100.0
	Total	71	100.0	100.0	

Figura 2

Gráfico de barras de la dimensión organización



Interpretación

“LA GESTIÓN ADMINISTRATIVA EN LAS PYMES Y SU INFLUENCIA EN EL CRECIMIENTO ECONOMICO EN LA CIUDAD DE LIMA EN EL AÑO 2022”

Se muestra que el 53.52% de encuestados tiene una frecuencia regular en la dimensión de organización, 45.07% indican que tienen un valor bueno y que el 1.41% se ubica en el valor baja. El mayor alcance se encuentra en el valor regular.

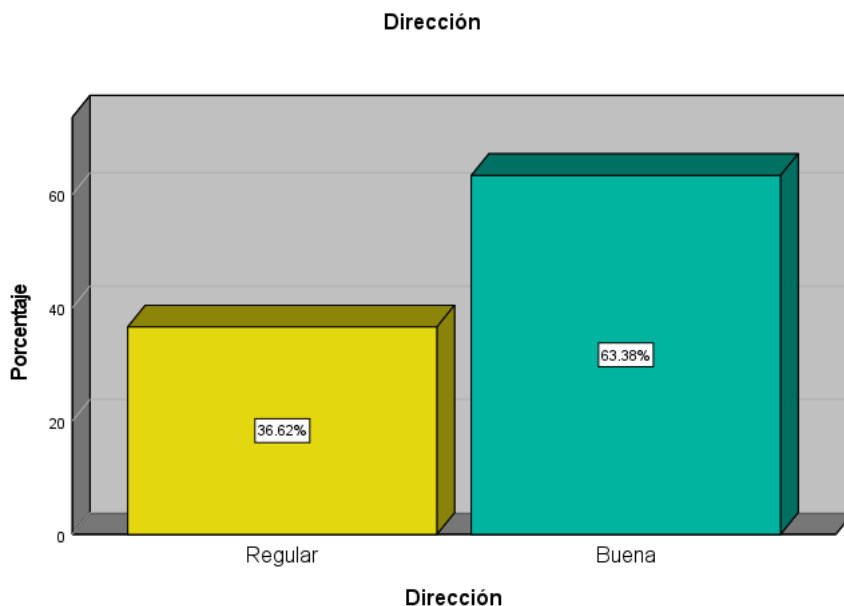
Tabla 6

Frecuencia de la dimensión de dirección

		Dirección			
		Frecuencia	Porcentaje	Porcentaje válido	Porcentaje acumulado
Válido	Regular	26	36.6	36.6	36.6
	Buena	45	63.4	63.4	100.0
	Total	71	100.0	100.0	

Figura 3

Gráfico de barra de la dimensión dirección



“LA GESTIÓN ADMINISTRATIVA EN LAS PYMES Y SU INFLUENCIA EN EL CRECIMIENTO ECONOMICO EN LA CIUDAD DE LIMA EN EL AÑO 2022”

Interpretación

Se visualiza que el 63.38% de los encuestados indican que la dirección tiene un valor bueno, 36.62% expresa que tiene un valor regular. El mayor alcance se encuentra en el valor bueno.

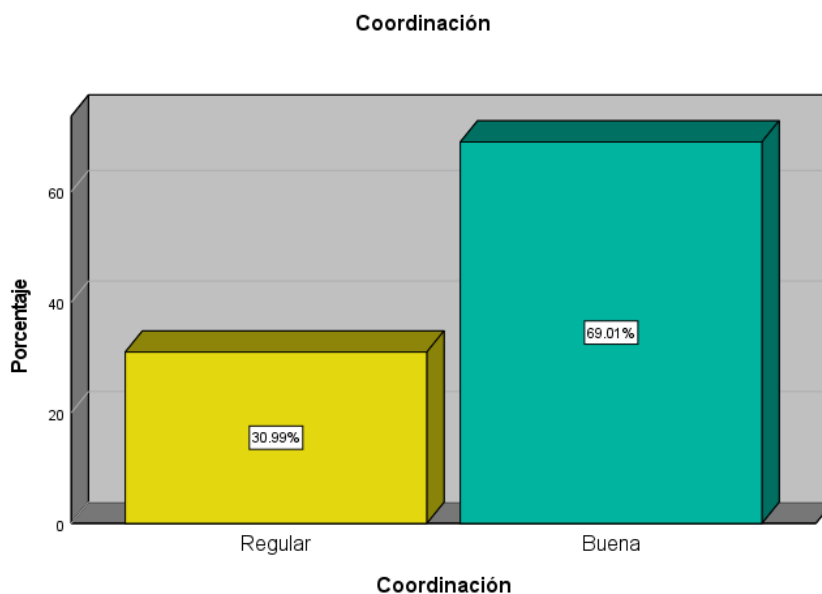
Tabla 7

Frecuencia de la dimensión coordinación

		Coordinación			
		Frecuencia	Porcentaje	Porcentaje válido	Porcentaje acumulado
Válido	Regular	22	31.0	31.0	31.0
	Buena	49	69.0	69.0	100.0
	Total	71	100.0	100.0	

Figura 4

Gráfico de barra de la dimensión coordinación



“LA GESTIÓN ADMINISTRATIVA EN LAS PYMES Y SU INFLUENCIA EN EL CRECIMIENTO ECONOMICO EN LA CIUDAD DE LIMA EN EL AÑO 2022”

Interpretación

Se evidencia que el 69.01% de encuestados manifiestan que la coordinación tiene un valor bueno y 30.99% expresan que tiene un valor regular. El mayor alcance se encuentra en un valor bueno.

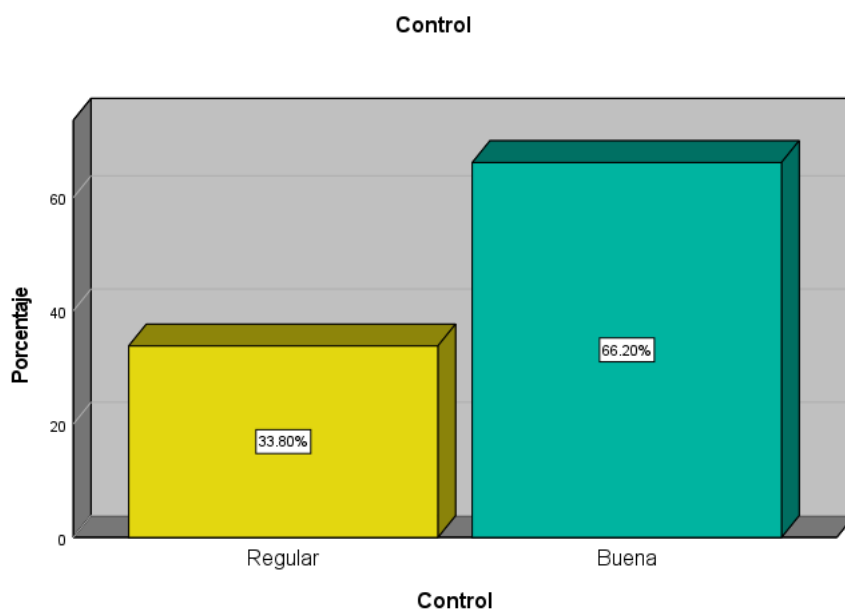
Tabla 8

Frecuencia de la dimensión control

		Control			
		Frecuencia	Porcentaje	Porcentaje válido	Porcentaje acumulado
Válido	Regular	24	33.8	33.8	33.8
	Buena	47	66.2	66.2	100.0
	Total	71	100.0	100.0	

Figura 5

Gráfico de barra de la dimensión control



“LA GESTIÓN ADMINISTRATIVA EN LAS PYMES Y SU INFLUENCIA EN EL CRECIMIENTO ECONOMICO EN LA CIUDAD DE LIMA EN EL AÑO 2022”

Interpretación

Se evidencia que el 66.20% de encuestados manifiestan que el control tiene un valor bueno y 33.80% emiten que tienen un valor regular. El mayor alcance se ubica en un valor bueno.

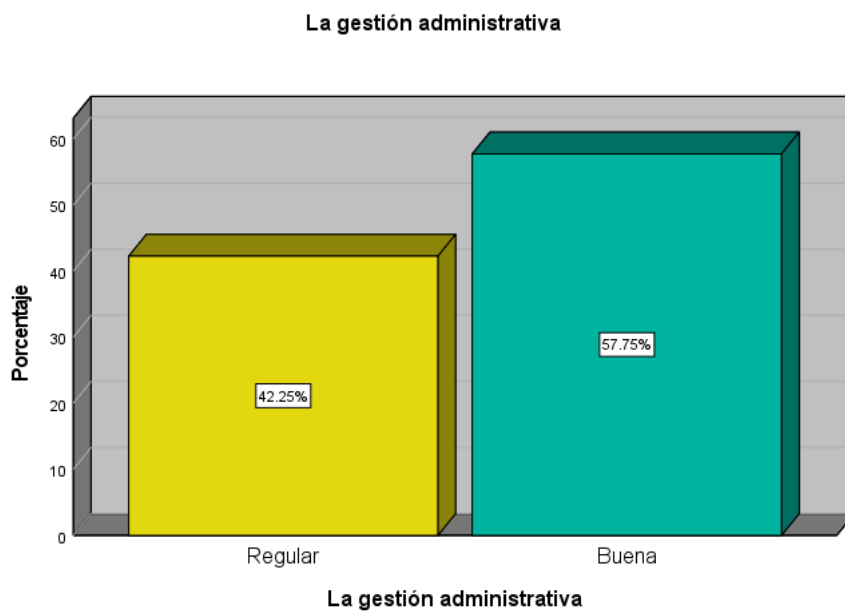
Tabla 9

Frecuencia de la variable gestión administrativa

		La gestión administrativa			
		Frecuencia	Porcentaje	Porcentaje válido	Porcentaje acumulado
Válido	Regular	30	42.3	42.3	42.3
	Buena	41	57.7	57.7	100.0
	Total	71	100.0	100.0	

Figura 6

Gráfico de barra de la variable gestión administrativa



“LA GESTIÓN ADMINISTRATIVA EN LAS PYMES Y SU INFLUENCIA EN EL CRECIMIENTO ECONOMICO EN LA CIUDAD DE LIMA EN EL AÑO 2022”

Interpretación

Se evidencia que el 57.75% de encuestados indican que la gestión administrativa tiene un valor bueno, 42.25% indican que tiene un valor regular. El mayor alcance se halla en un valor bueno.

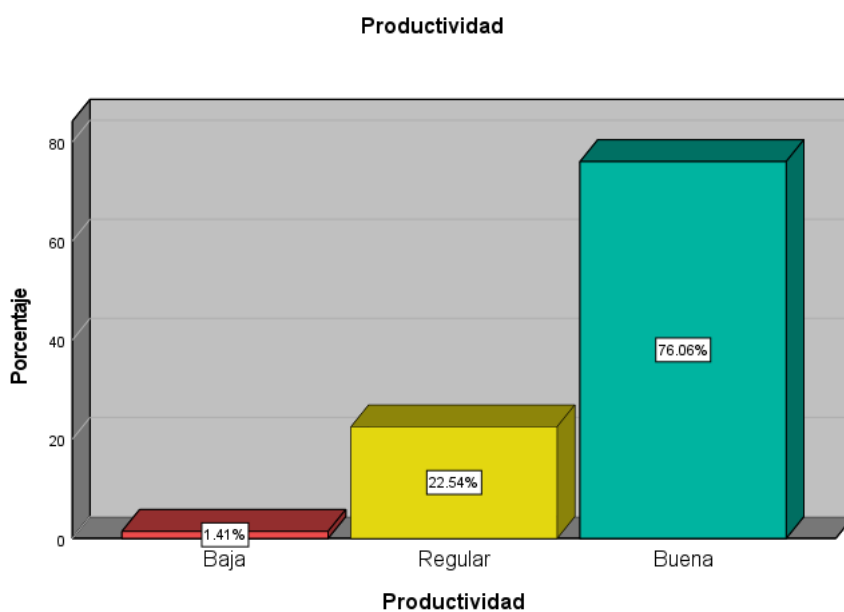
Tabla 10

Frecuencia de la dimensión productividad

		Productividad			
		Frecuencia	Porcentaje	Porcentaje válido	Porcentaje acumulado
Válido	Baja	1	1.4	1.4	1.4
	Regular	16	22.5	22.5	23.9
	Buena	54	76.1	76.1	100.0
	Total	71	100.0	100.0	

Figura 7

Gráfico de barra de la dimensión productividad



“LA GESTIÓN ADMINISTRATIVA EN LAS PYMES Y SU INFLUENCIA EN EL CRECIMIENTO ECONOMICO EN LA CIUDAD DE LIMA EN EL AÑO 2022”

Interpretación

Se evidencia que el 76.06% de encuestados muestran que la productividad es buena, 22.54% emiten que tienen un valor regular y 1.41% se ubica en un valor malo. El mayor alcance se halla en un valor bueno.

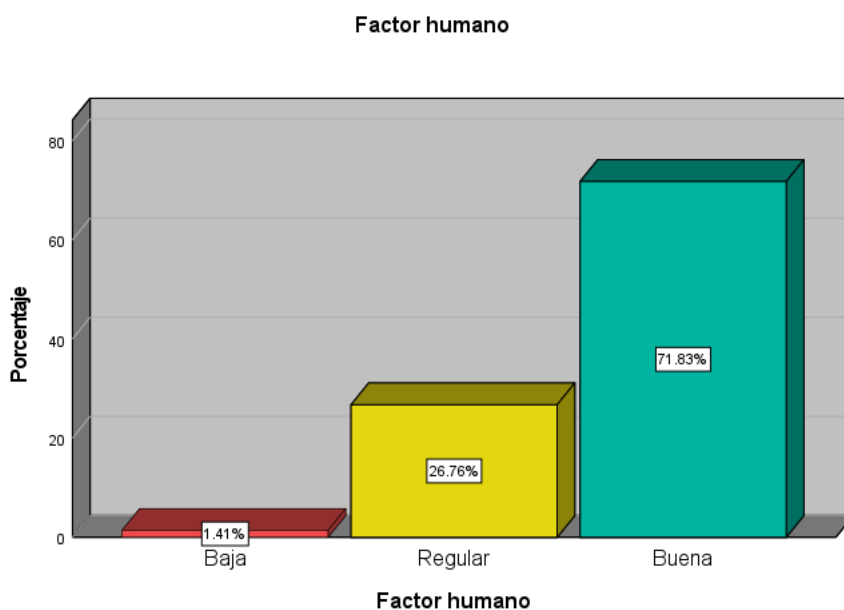
Tabla 11

Frecuencia de la dimensión factor humano

		Factor humano			
		Frecuencia	Porcentaje	Porcentaje válido	Porcentaje acumulado
Válido	Baja	1	1.4	1.4	1.4
	Regular	19	26.8	26.8	28.2
	Buena	51	71.8	71.8	100.0
	Total	71	100.0	100.0	

Figura 8

Gráfico de barra de la dimensión factor humano



“LA GESTIÓN ADMINISTRATIVA EN LAS PYMES Y SU INFLUENCIA EN EL CRECIMIENTO ECONOMICO EN LA CIUDAD DE LIMA EN EL AÑO 2022”

Interpretación

Se evidencia que el 71.83% de encuestados manifiestan que el factor humano tiene un valor bueno, 26.76% expresan que tienen un valor regular y que el 1.41% se encuentra en un valor malo. El mayor alcance se encuentra en un valor bueno.

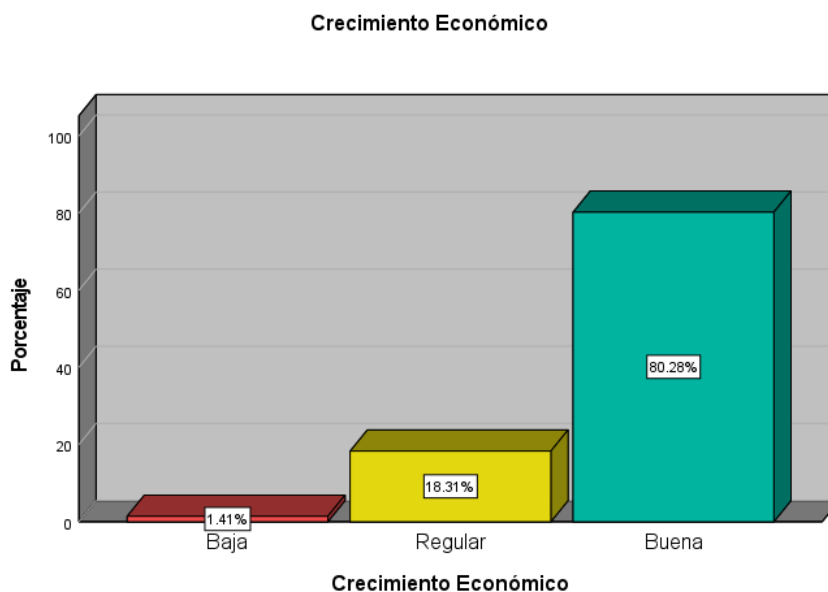
Tabla 12

Frecuencia de la variable crecimiento económico

		Crecimiento Económico			
		Frecuencia	Porcentaje	Porcentaje válido	Porcentaje acumulado
Válido	Baja	1	1.4	1.4	1.4
	Regular	13	18.3	18.3	19.7
	Buena	57	80.3	80.3	100.0
	Total	71	100.0	100.0	

Figura 9

Gráfico de la dimensión crecimiento económico



“LA GESTIÓN ADMINISTRATIVA EN LAS PYMES Y SU INFLUENCIA EN EL CRECIMIENTO ECONOMICO EN LA CIUDAD DE LIMA EN EL AÑO 2022”

Interpretación

Se evidencia que el 80.28% de encuestados manifiestan que el crecimiento económico tiene un valor bueno, 18.13% expresan que tiene un valor regular y que el 1.41% se encuentra en un valor bajo. El mayor alcance se encuentra en un valor bueno.

Tablas cruzadas

Tabla 13

Tabla cruzada de la variable gestión administrativa y crecimiento económico

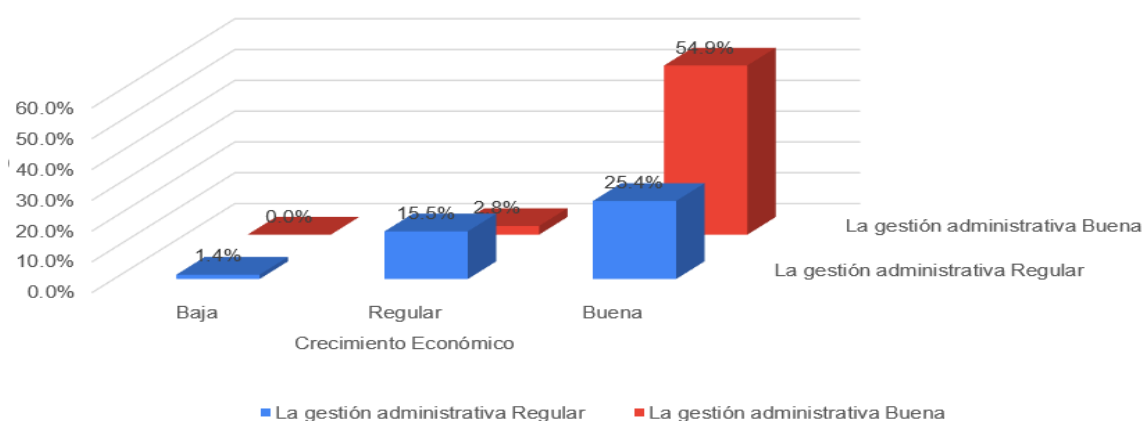
Tabla cruzada La gestión administrativa*Crecimiento Económico

		Crecimiento Económico			Total
		Baja	Regular	Buena	
La gestión administrativa	Regular	Recuento	1	11	18
		% del total	1.4%	15.5%	25.4%
	Buena	Recuento	0	2	39
		% del total	0.0%	2.8%	54.9%
Total	Recuento	1	13	57	
	% del total	1.4%	18.3%	80.3%	

Figura 10

Gráfico de barra de la gestión administrativa y el crecimiento económico

Tabla cruzada de la gestión administrativa y el crecimiento económico



“LA GESTIÓN ADMINISTRATIVA EN LAS PYMES Y SU INFLUENCIA EN EL CRECIMIENTO ECONOMICO EN LA CIUDAD DE LIMA EN EL AÑO 2022”

Interpretación

Del 42.3% (30) de personas que llenaron el cuestionario, indicaron que la gestión administrativa tiene un valor regular; 1.4% (1) manifestó que el crecimiento económico está en un valor bajo, 15.5% (11) manifestó que el crecimiento económico está en un valor regular, 25.4% (18) indicaron que el crecimiento económico está en un valor bueno.

Del 57.7% (41) de los encuestados manifestaron que la gestión administrativa tiene un valor bueno; 0.0% (0) manifestó que el crecimiento económico es bajo, 2.8% (2) indicaron que el crecimiento económico es regular, 54.9% (39) enunciaron que el crecimiento económico está en un valor bueno.

Tabla 14

Tabla cruzada de la dimensión planificación y la variable crecimiento económico

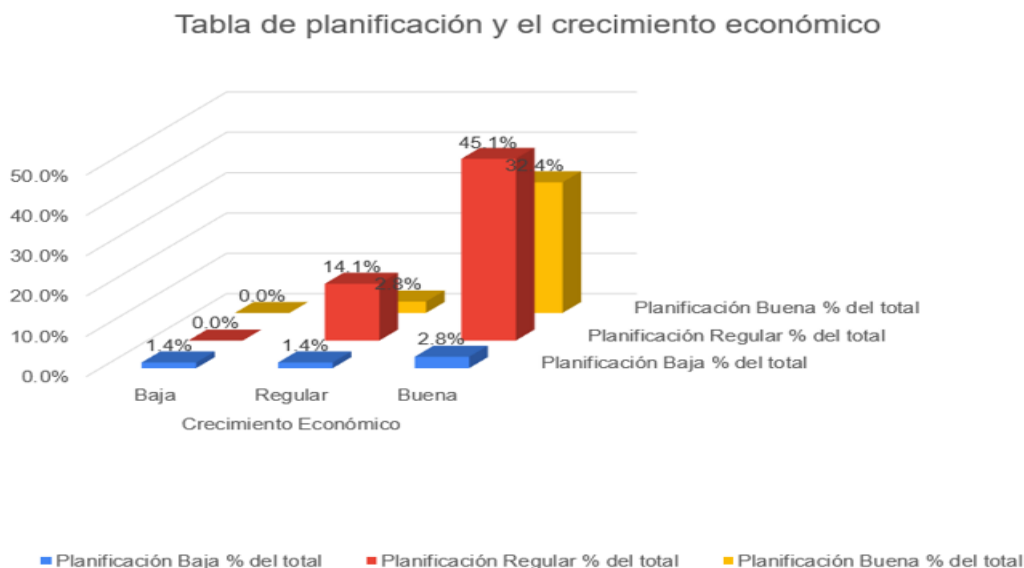
Tabla cruzada Planificación*Crecimiento Económico

		Crecimiento Económico			Total	
		Baja	Regular	Buena		
Planificación	Baja	Recuento	1	1	2	4
		% del total	1.4%	1.4%	2.8%	5.6%
	Regular	Recuento	0	10	32	42
		% del total	0.0%	14.1%	45.1%	59.2%
	Buena	Recuento	0	2	23	25
		% del total	0.0%	2.8%	32.4%	35.2%
Total	Recuento	1	13	57	71	
	% del total	1.4%	18.3%	80.3%	100.0%	

“LA GESTIÓN ADMINISTRATIVA EN LAS PYMES Y SU INFLUENCIA EN EL CRECIMIENTO ECONOMICO EN LA CIUDAD DE LIMA EN EL AÑO 2022”

Figura 11

Gráfico de barras de la dimensión planificación y la variable crecimiento economico



Interpretación

Del 5.6% (4) de personas que llenaron el cuestionario, expresaron que la planificación es baja; 1.4% (1) manifestó que el crecimiento económico es bajo, 1.4% (1) manifestó que el crecimiento economico es regular, 2.8% (2) manifestaron que el crecimiento económico es bueno.

Del 59.2% (42) de los encuestados indicaron que la planificación es regular; 0.0% (0) manifestaron que el crecimiento económico es bajo, 14.1% (10) indicaron que el crecimiento económico es regular, 45.1% (32) participantes indicaron que el crecimiento económico es bueno.

Del 35.2% (25) de los encuestados indicaron que la planificación es buena; 0.0% (0) manifestaron que el crecimiento económico es bajo, 2.8% (2) indicaron que el

“LA GESTIÓN ADMINISTRATIVA EN LAS PYMES Y SU INFLUENCIA EN EL CRECIMIENTO ECONOMICO EN LA CIUDAD DE LIMA EN EL AÑO 2022”

crecimiento económico es regular, 32.4% (23) indican que el crecimiento económico es bueno.

Tabla 15

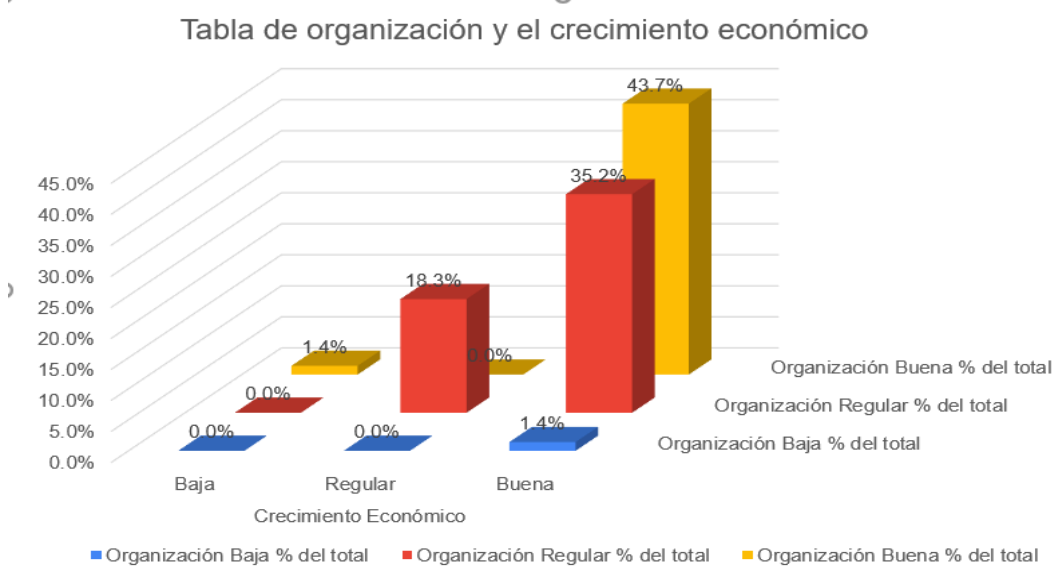
Tabla cruzada de la dimensión organización y variable crecimiento económico

Tabla cruzada Organización*Crecimiento Económico

		Crecimiento Económico			Total	
		Baja	Regular	Buena		
Organización	Baja	Recuento	0	0	1	1
		% del total	0.0%	0.0%	1.4%	1.4%
	Regular	Recuento	0	13	25	38
		% del total	0.0%	18.3%	35.2%	53.5%
	Buena	Recuento	1	0	31	32
		% del total	1.4%	0.0%	43.7%	45.1%
Total		Recuento	1	13	57	71
		% del total	1.4%	18.3%	80.3%	100.0%

Figura 12

Gráfico de barras de la dimensión organización y variable crecimiento económico



“LA GESTIÓN ADMINISTRATIVA EN LAS PYMES Y SU INFLUENCIA EN EL CRECIMIENTO ECONOMICO EN LA CIUDAD DE LIMA EN EL AÑO 2022”

Interpretación

Del 1.4% (1) de personas que llenaron el cuestionario, indican que la organización tiene un valor bajo; 0.0% (0) manifiestan que el crecimiento económico tiene un valor bajo, 0.0% (0) manifiestan que el crecimiento económico tiene un valor regular, 1.4% (1) manifiesta que el crecimiento económico es bueno.

Del 53.5% (38) de los encuestados indicaron que la organización está en un valor regular; 0.0% (0) indican que el crecimiento económico es bajo, 18.3% (13) indican que el crecimiento económico tiene un valor regular, 35.2% (25) indican que el crecimiento económico tiene un valor bueno.

Del 45.1% (32) indicaron que la organización tiene un valor bueno; 1.4% (1) indicaron que el crecimiento económico es bajo, 0.0% (0) indicaron que el valor del crecimiento económico es regular, 43.7% (31) indicaron que el valor del crecimiento económico es bueno.

Tabla 16

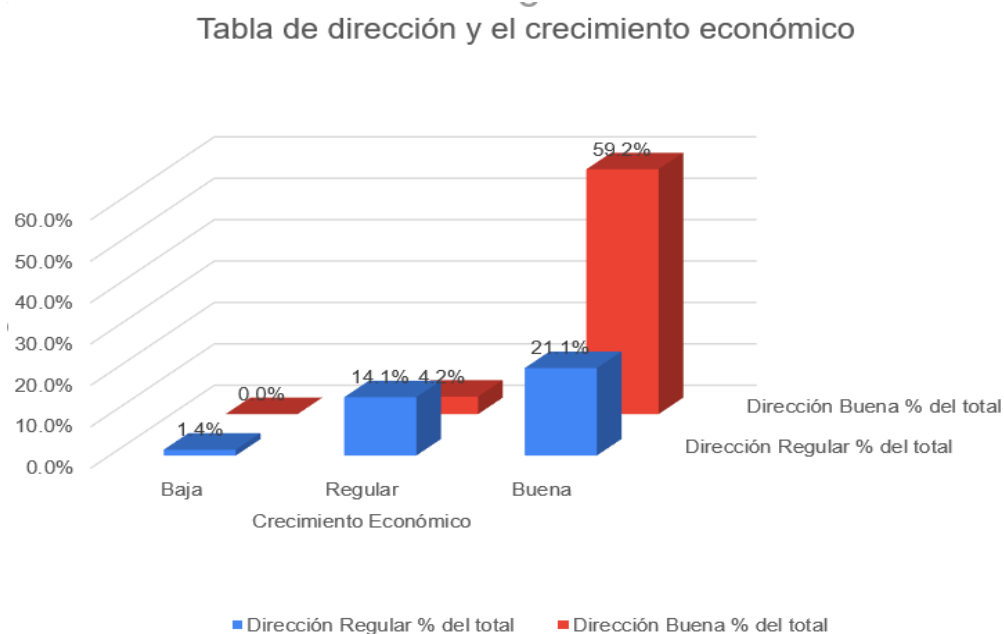
Tabla cruzada de dimensión dirección y variable crecimiento económico

		Crecimiento Económico			Total	
		Baja	Regular	Buena		
Dirección	Regular	Recuento	1	10	15	26
		% del total	1.4%	14.1%	21.1%	36.6%
	Buena	Recuento	0	3	42	45
		% del total	0.0%	4.2%	59.2%	63.4%
Total	Recuento	1	13	57	71	
	% del total	1.4%	18.3%	80.3%	100.0%	

“LA GESTIÓN ADMINISTRATIVA EN LAS PYMES Y SU INFLUENCIA EN EL CRECIMIENTO ECONOMICO EN LA CIUDAD DE LIMA EN EL AÑO 2022”

Figura 13

Gráfico de barras de la dimensión dirección y la variable crecimiento económico



Interpretación

Del 36.6% (26) de los encuestados manifiestan que la dirección alcanzo un nivel regular; 1.4% (1) indica que el crecimiento económico está en un nivel bajo, 14.1% (10) indica que el crecimiento económico está en un nivel regular, 21.1% (15) indica que el crecimiento económico se encuentra en un valor bueno.

Del 63.4% (45) de las personas que llenaron el cuestionario, manifestaron que la dirección alcanzo un valor bueno; 0.0% (0) indicaron que el crecimiento económico está en un valor bajo, 4.2% (3) indica que el crecimiento económico está en un valor regular, 59.2% (4) indican que el crecimiento económico está en un valor bueno.

“LA GESTIÓN ADMINISTRATIVA EN LAS PYMES Y SU INFLUENCIA EN EL CRECIMIENTO ECONOMICO EN LA CIUDAD DE LIMA EN EL AÑO 2022”

Tabla 17

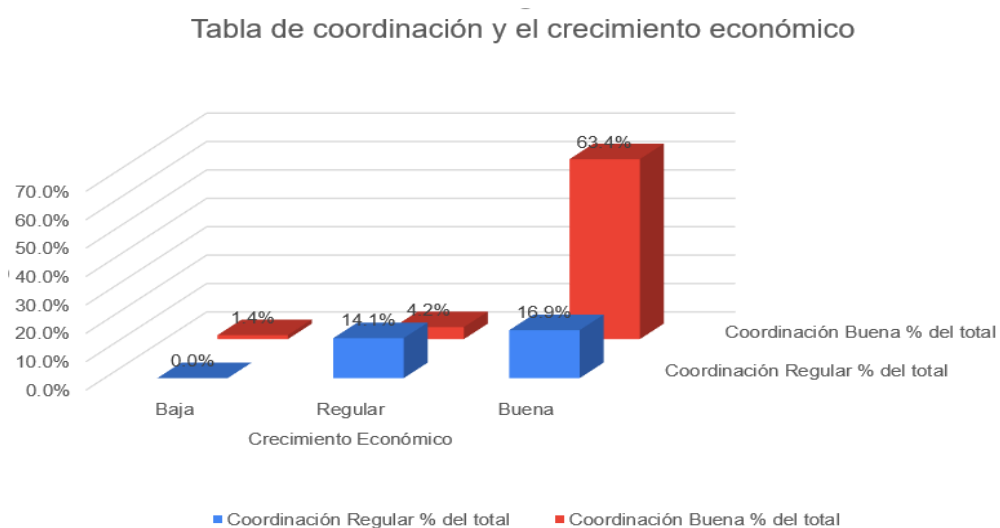
Tabla cruzada de dimensión coordinación y variable crecimiento económico

Tabla cruzada Coordinación*Crecimiento Económico

		Crecimiento Económico			Total
		Baja	Regular	Buena	
Coordinación	Regular	Recuento	0	10	12
		% del total	0.0%	14.1%	16.9%
	Buena	Recuento	1	3	45
		% del total	1.4%	4.2%	63.4%
Total	Recuento	1	13	57	
	% del total	1.4%	18.3%	80.3%	

Figura 14

Gráfico de barras de la dimensión coordinación y la variable crecimiento económico



Interpretación

Del 31% (22) de los encuestados expresaron que la coordinación tiene un valor regular; 0.0% (0) indicaron que el crecimiento económico tiene un valor bajo, 14.1% (10)

“LA GESTIÓN ADMINISTRATIVA EN LAS PYMES Y SU INFLUENCIA EN EL CRECIMIENTO ECONOMICO EN LA CIUDAD DE LIMA EN EL AÑO 2022”

manifestaron que el crecimiento económico tiene un valor regular, 16.9% (12) indicaron que el crecimiento económico es bueno.

Del 69% (49) de los encuestados manifestaron que la coordinación es buena; 1.4% (1) indicaron que el crecimiento económico tiene un valor bajo, 4.2% (3) indicaron que el crecimiento económico tiene un valor regular, 63.4% (45) indicaron que el crecimiento económico tiene un valor bueno.

Tabla 18

Tabla cruzada de dimensión control y variable crecimiento económico

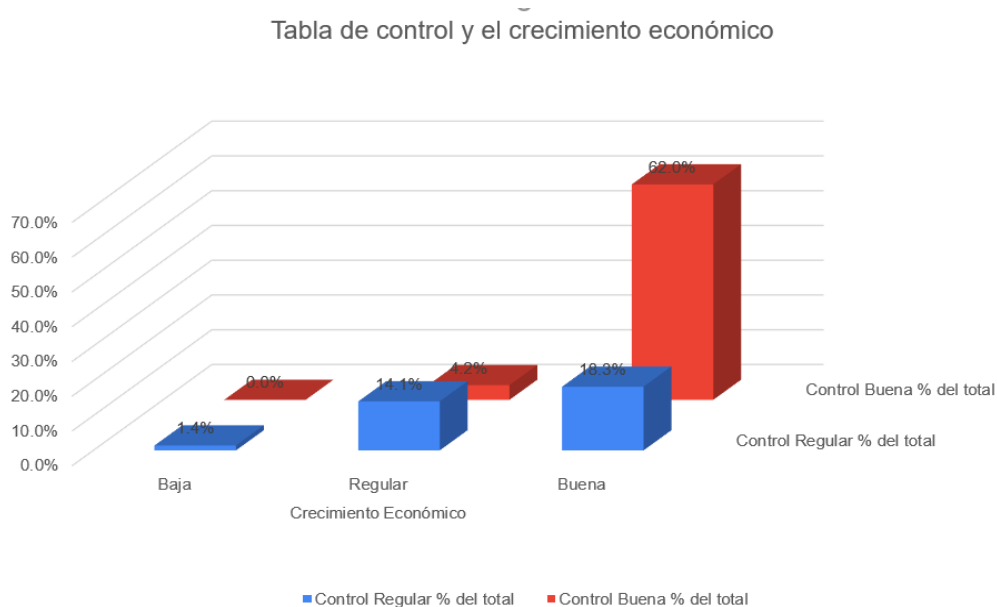
Tabla cruzada Control*Crecimiento Económico

		Crecimiento Económico			Total	
		Baja	Regular	Buena		
Control	Regular	Recuento	1	10	13	24
		% del total	1.4%	14.1%	18.3%	33.8%
	Buena	Recuento	0	3	44	47
		% del total	0.0%	4.2%	62.0%	66.2%
Total		Recuento	1	13	57	71
		% del total	1.4%	18.3%	80.3%	100.0%

“LA GESTIÓN ADMINISTRATIVA EN LAS PYMES Y SU INFLUENCIA EN EL CRECIMIENTO ECONOMICO EN LA CIUDAD DE LIMA EN EL AÑO 2022”

Figura 15

Gráfico de barras de la dimensión control y la variable crecimiento económico



Interpretación

Del 33.8% (24) de las personas que llenaron el cuestionario, manifestaron que el control tiene un valor regular; 1.4% (1) indicaron que el crecimiento económico es bajo, 14.1% (10) indicaron que el crecimiento económico es regular, 18.3% (13) indicaron que el crecimiento económico es bueno.

Del 66.2% (47) de las personas que llenaron el cuestionario, manifestaron que el control tiene un valor bueno; 0.0% (0) indicaron que el crecimiento económico es bajo, 4.2% (3) indicaron que el crecimiento económico es regular, 62% (44) indicaron que el crecimiento económico es bueno.

“LA GESTIÓN ADMINISTRATIVA EN LAS PYMES Y SU INFLUENCIA EN EL CRECIMIENTO ECONOMICO EN LA CIUDAD DE LIMA EN EL AÑO 2022”

Resultados inferenciales

Hipótesis general

Ha= Existe influencia de la gestión administrativa en el crecimiento económico de las PYMES en Lima.

Ho= No existe influencia de la gestión administrativa en el crecimiento económico de las PYMES en Lima.

Tabla 19

Determinación del ajuste de los datos para el modelo de la gestión administrativa en las PYMES y su influencia en el crecimiento económico de la ciudad de Lima.

Información de ajuste de los modelos				
Modelo	Logaritmo de la verosimilitud -2	Chi-cuadrado	gl	Sig.
Sólo intersección	22.764			
Final	8.519	14.246	1	<.001

Función de enlace: Logit.

Referente al informe de ajuste de los modelos, se tienen los siguientes resultados, donde la información obtenida estaría detallando como el crecimiento económico de las PYMES en Lima 2022 respecto de la gestión administrativa, así mismo se tiene al valor del Chi cuadrado es 14.246 y p_valor (valor de la significación) es igual a <0.01 frente a la significación estadística α igual a 0.05 ($p_valor < \alpha$), significa desaprobación de la hipótesis nula, los datos de la variable no son independientes, se evidencia que hay dependencia de una variable sobre la otra.

“LA GESTIÓN ADMINISTRATIVA EN LAS PYMES Y SU INFLUENCIA EN EL
CRECIMIENTO ECONOMICO EN LA CIUDAD DE LIMA EN EL AÑO 2022”

Tabla 20

Determinación de las variables para el modelo de regresión logística ordinal

Bondad de ajuste			
	Chi-cuadrado	gl	Sig.
Pearson	.114	1	.735
Desvianza	.211	1	.646

Función de enlace: Logit.

También se evidencian los resultados de la bondad de ajuste de la variable en donde no se desaprueba la hipótesis nula; ya que con los datos de la variable se demuestra dependencia entre ellas y el modelo presentado estaría dado por el valor estadístico de p_valor 0.735 frente al α igual 0.05. Estos resultados explican la dependencia de una variable sobre la otra.

Tabla 21

Pseudo coeficiente de determinación de las variables.

Pseudo R cuadrado	
Cox y Snell	.182
Nagelkerke	.273
McFadden	.183

Función de enlace: Logit.

En relación a la prueba del pseudo R cuadrado, se presentan la dependencia porcentual de la gestión administrativa en las PYMES y su influencia en el crecimiento económico

“LA GESTIÓN ADMINISTRATIVA EN LAS PYMES Y SU INFLUENCIA EN EL CRECIMIENTO ECONOMICO EN LA CIUDAD DE LIMA EN EL AÑO 2022”

en la ciudad de Lima, el cual contiene al coeficiente de Nagelkerke, demostrando que la variabilidad del crecimiento económico depende el 27.3% del uso de la gestión administrativa en las PYMES.

Tabla 22

Presentación de coeficientes de la gestión administrativa en la influencia del crecimiento económico en la ciudad de Lima.

		Estimaciones de parámetro					Intervalo de confianza al 95%	
		Estimación	Desv. Error	Wald	gl	Sig.	Límite inferior	Límite superior
Umbral	[SV2 = 1.00]	-6.043	1.231	24.083	1	<.001	-8.456	-3.629
	[SV2 = 2.00]	-2.973	.726	16.778	1	<.001	-4.395	-1.550
Ubicación	[SV1=2.00]	-2.573	.815	9.954	1	.002	-4.171	-.975
	[SV1=3.00]	0 ^a	.	.	0	.	.	.

Función de enlace: Logit.

a. Este parámetro está establecido en cero porque es redundante.

Los resultados muestran que existe un p valor de 0.02 el cual es menor a 0.05, donde el valor regular (2) de la variable gestión administrativa influye sobre el valor bajo (1) y valor regular (2) de la variable crecimiento económico, con un Wald de 9.954 hasta 24.083, siendo estos valores significativos.

“LA GESTIÓN ADMINISTRATIVA EN LAS PYMES Y SU INFLUENCIA EN EL
CRECIMIENTO ECONOMICO EN LA CIUDAD DE LIMA EN EL AÑO 2022”

Hipótesis específica 1

Ha1= Existe influencia de la planificación en el crecimiento económico de las PYMES en Lima.

Ho1= No existe influencia de la planificación en el crecimiento económico de las PYMES en Lima.

Tabla 23

Determinación del ajuste de datos de la planificación y su influencia en el crecimiento económico de las PYMES en Lima

Información de ajuste de los modelos				
Modelo	Logaritmo de la verosimilitud -2	Chi-cuadrado	gl	Sig.
Sólo intersección	19.108			
Final	13.258	5.850	2	.054

Función de enlace: Logit.

En esta tabla se obtienen los siguientes resultados donde los datos obtenidos explican la dependencia de planificación en las PYMES con respecto al crecimiento económico en la ciudad de Lima, así mismo se tiene al valor del Chi cuadrados de 5.8 y p_valor (valor de la significación) es igual a 0.054 frente a la significación estadística α igual a 0.05 ($p_valor < \alpha$), significa desaprobación de hipótesis nula, los datos de la variable no son independientes, demostrando dependencia de una variable sobre la otra.

“LA GESTIÓN ADMINISTRATIVA EN LAS PYMES Y SU INFLUENCIA EN EL
CRECIMIENTO ECONOMICO EN LA CIUDAD DE LIMA EN EL AÑO 2022”

Tabla 24

*Determinación de la dimensión planificación y la variable para el modelo de regresión
logística ordinal*

Bondad de ajuste			
	Chi-cuadrado	gl	Sig.
Pearson	3.228	2	.199
Desvianza	3.492	2	.174

Función de enlace: Logit.

Así mismo se evidencian los resultados de bondad de ajuste de la variable en el cual no se desapueba la hipótesis nula; por lo que con los datos de la variable se evidencia la dependencia entre ellas y el modelo presentado estaría dado por el valor estadística de p_valor 0.199 frente al α igual 0.05. Por tanto, el modelo y los resultados explican la dependencia de una variable sobre la otra.

Tabla 25

Pseudo coeficiente de determinación de la dimensión planificación y su variable

Pseudo R cuadrado	
Cox y Snell	.079
Nagelkerke	.119
McFadden	.075

Función de enlace: Logit.

En relación a la prueba del pseudo R cuadrado, se está presentando la dependencia porcentual de la planificación en las PYMES y su influencia en el crecimiento económico en la ciudad de Lima, del cual se tiene al coeficiente de Nagelkerke,

“LA GESTIÓN ADMINISTRATIVA EN LAS PYMES Y SU INFLUENCIA EN EL CRECIMIENTO ECONOMICO EN LA CIUDAD DE LIMA EN EL AÑO 2022”

demonstrando que la variabilidad del crecimiento económico depende el 11.9% del manejo de la gestión administrativa en las PYMES.

Tabla 26

Presentación de los coeficientes de la planificación en la influencia de del crecimiento económico en la ciudad de Lima.

		Estimaciones de parámetro					Intervalo de confianza al 95%	
		Estimación	Desv. Error	Wald	gl	Sig.	Límite inferior	Límite superior
		n						
Umbral	[SV2 = 1.00]	-5.436	1.225	19.683	1	<.001	-7.837	-3.034
	[SV2 = 2.00]	-2.447	.739	10.978	1	<.001	-3.895	-1.000
Ubicación	[SD1V1=1.00]	-2.923	1.235	5.597	1	.018	-5.344	-.501
	[SD1V1=2.00]	-1.264	.823	2.357	1	.125	-2.877	.350
	[SD1V1=3.00]	0 ^a	.	.	0	.	.	.

Función de enlace: Logit.

a. Este parámetro está establecido en cero porque es redundante.

Los resultados muestran un p valor de 0.018 el cual es menor a 0.05, donde el nivel regular (2) de la dimensión planificación influye sobre el nivel bajo (1) y nivel regular (2) de la variable crecimiento económico, con un Wald de 5.597 hasta 19.683, siendo estos valores significativos.

“LA GESTIÓN ADMINISTRATIVA EN LAS PYMES Y SU INFLUENCIA EN EL
CRECIMIENTO ECONOMICO EN LA CIUDAD DE LIMA EN EL AÑO 2022”

Hipótesis específica 2

Ha2= Existe influencia de la organización en el crecimiento económico de las PYMES en Lima.

Ho2= No existe influencia de la organización en el crecimiento económico de las PYMES en Lima.

Tabla 27

Determinación del ajuste de los datos de la organización y su influencia en el crecimiento económico de las PYMES en Lima

Información de ajuste de los modelos				
Modelo	Logaritmo de la verosimilitud -2	Chi-cuadrado	gl	Sig.
Sólo intersección	25.948			
Final	13.887	12.061	2	.002

Función de enlace: Logit.

En la tabla se tienen los siguientes resultados, en donde los datos obtenidos explican dependencia de organización en las PYMES con respecto al crecimiento económico en la ciudad de Lima, así mismo se tiene al valor del Chi cuadrado es de 12.061 y p_valor (valor de la significación) es igual a 0.02 frente a la significación estadística α igual a 0.05 ($p_valor < \alpha$), significa desaprobación de la hipótesis nula, los datos de la variable no son independientes, implica la dependencia de una variable sobre la otra.

Tabla 28

“LA GESTIÓN ADMINISTRATIVA EN LAS PYMES Y SU INFLUENCIA EN EL
CRECIMIENTO ECONOMICO EN LA CIUDAD DE LIMA EN EL AÑO 2022”

*Determinación de la dimensión organización y la variable para el modelo de regresión
logística ordinal*

Bondad de ajuste			
	Chi-cuadrado	gl	Sig.
Pearson	18.970	2	<.001
Desvianza	7.919	2	.019

Función de enlace: Logit.

En la tablase tiene los resultados de la bondad de ajuste de la variable en donde no se desaprueba la hipótesis nula; por lo que con los datos de la variable es posible mostrar su dependencia entre ellas y el modelo presentado estaría dado por el valor estadística de p_valor 0.01 frente al α igual 0.05. Es por ello, que el modelo y los resultados explican la dependencia de una variable sobre la otra.

Tabla 29

Pseudo coeficiente de determinación de la dimensión organización y su variable

Pseudo R cuadrado	
Cox y Snell	.156
Nagelkerke	.235
McFadden	.155

Función de enlace: Logit.

En la tabla del Pseudo R cuadrado, se evidencia la dependencia porcentual de la organización en las PYMES y su influencia en el crecimiento económico en la ciudad de Lima, del cual se tiene al coeficiente de Nagelkerke, implicando que la variabilidad del crecimiento económico depende el 23.5% del uso de la gestión administrativa en las PYMES.

“LA GESTIÓN ADMINISTRATIVA EN LAS PYMES Y SU INFLUENCIA EN EL CRECIMIENTO ECONOMICO EN LA CIUDAD DE LIMA EN EL AÑO 2022”

Tabla 30

Presentación de los coeficientes de la organización en la influencia del crecimiento económico en la ciudad de Lima.

		Estimaciones de parámetro					Intervalo de confianza al 95%	
		Estimación	Desv. Error	Wald	gl	Sig.	Límite inferior	Límite superior
Umbral	[SV2 = 1.00]	-6.402	1.416	20.454	1	<.001	-9.177	-3.628
	[SV2 = 2.00]	-3.403	1.001	11.550	1	<.001	-5.365	-1.440
Ubicación	[SD2V1=1.00]	15.351	.000	.	1	.	15.351	15.351
	[SD2V1=2.00]	-2.712	1.059	6.561	1	.010	-4.787	-.637
	[SD2V1=3.00]	0 ^a	.	.	0	.	.	.

Función de enlace: Logit.

a. Este parámetro está establecido en cero porque es redundante.

Los resultados muestran que existe un p valor de 0.010 el cual es menor a 0.05, donde el nivel regular (2) de la dimensión organización influye sobre el nivel bajo (1) y nivel regular (2) de la variable crecimiento económico, con un Wald de 6.561 hasta 20.454, siendo estos valores significativos.

“LA GESTIÓN ADMINISTRATIVA EN LAS PYMES Y SU INFLUENCIA EN EL CRECIMIENTO ECONOMICO EN LA CIUDAD DE LIMA EN EL AÑO 2022”

Hipótesis específica 3

Ha3= Existe influencia de la dirección en el crecimiento económico de las PYMES en Lima 2022.

Ho3= No existe influencia de la dirección en el crecimiento económico de las PYMES en Lima 2022.

Tabla 31

Determinación del ajuste de los datos de la dirección y su influencia en el crecimiento económico de las PYMES en Lima

Información de ajuste de los modelos				
Modelo	Logaritmo de la verosimilitud -2	Chi-cuadrado	gl	Sig.
Sólo intersección	22.067			
Final	8.864	13.203	1	<.001

Función de enlace: Logit.

En la tabla información de ajuste de los modelos los datos obtenidos explican la dependencia de la dirección en las PYMES con respecto al crecimiento económico en la ciudad de Lima, así mismo se tiene al valor del Chi cuadrado es de 13.203 y p_valor (valor de la significación) es igual a 0.01 frente a la significación estadística α igual a 0.05 ($p_valor < \alpha$), significa desaprobación de la hipótesis nula, los datos de la variable no son independientes, implica la dependencia de una variable sobre la otra.

“LA GESTIÓN ADMINISTRATIVA EN LAS PYMES Y SU INFLUENCIA EN EL
CRECIMIENTO ECONOMICO EN LA CIUDAD DE LIMA EN EL AÑO 2022”

Tabla 32

*Determinación de la dimensión dirección y la variable para el modelo de regresión
logística ordinal*

Bondad de ajuste			
	Chi-cuadrado	gl	Sig.
Pearson	.184	1	.668
Desvianza	.329	1	.566

Función de enlace: Logit.

En la tabla se evidencia los resultados de la bondad de ajuste de la variable en el cual no se desapueba la hipótesis nula; ya que con los datos de la variable es posible mostrar su dependencia entre ellas y el modelo presentado estaría dado por el valor estadística de p_valor 0.668 frente al α igual 0.05. Por tanto, el modelo y los resultados explican la dependencia de una variable sobre la otra.

Tabla 33

Pseudo coeficiente de determinación de la dimensión dirección y su variable

Pseudo R cuadrado	
Cox y Snell	.170
Nagelkerke	.255
McFadden	.170

Función de enlace: Logit.

En relación con la prueba del pseudo R cuadrado, lo que se está presentando es la dependencia porcentual de la dirección en las PYMES y su influencia en el crecimiento económico en la ciudad de Lima, del cual se tiene al coeficiente de Nagelkerke, implicando que la variabilidad del crecimiento económico depende el 25.5% del uso de

“LA GESTIÓN ADMINISTRATIVA EN LAS PYMES Y SU INFLUENCIA EN EL
CRECIMIENTO ECONOMICO EN LA CIUDAD DE LIMA EN EL AÑO 2022”

la gestión administrativa en las PYMES.

Tabla 34

Presentación de los coeficientes de la dirección en la influencia de del crecimiento económico en la ciudad de Lima.

		Estimaciones de parámetro					Intervalo de confianza al 95%	
		Estimació n	Desv. Error	Wald	gl	Sig.	Límite inferior	Límite superior
Umbral	[SV2 = 1.00]	-5.721	1.161	24.284	1	<.001	-7.996	-3.445
	[SV2 = 2.00]	-2.643	.598	19.497	1	<.001	-3.816	-1.470
Ubicació n	[SD3V1=2.0 0]	-2.342	.717	10.661	1	.001	-3.748	-.936
	[SD3V1=3.0 0]	0 ^a	.	.	0	.	.	.

Función de enlace: Logit.

a. Este parámetro está establecido en cero porque es redundante.

Los resultados muestran que existe un p valor de 0.001 el cual es menor a 0.05, donde el nivel regular (2) de la dimensión dirección influye sobre el nivel bajo (1) y nivel regular (2) de la variable crecimiento económico, con un Wald de 10.661 hasta 24.284, siendo estos valores significativos.

Hipótesis específica 4

“LA GESTIÓN ADMINISTRATIVA EN LAS PYMES Y SU INFLUENCIA EN EL
CRECIMIENTO ECONOMICO EN LA CIUDAD DE LIMA EN EL AÑO 2022”

Ha4= Existe influencia de la coordinación en el crecimiento económico de las PYMES en Lima 2022.

Ho4= No existe influencia de la coordinación en el crecimiento económico de las PYMES en Lima 2022.

Tabla 35

Determinación del ajuste de los datos de la coordinación y su influencia en el crecimiento económico de las PYMES en Lima

Información de ajuste de los modelos				
Modelo	Logaritmo de la verosimilitud -2	Chi-cuadrado	gl	Sig.
Sólo intersección	23.645			
Final	11.938	11.707	1	<.001

Función de enlace: Logit.

En la tabla información de ajuste de modelos, los datos obtenidos explican la dependencia de la coordinación en las PYMES con respecto al crecimiento económico en la ciudad de Lima, así mismo se tiene al valor del Chi cuadrado de 11.707 y p_valor (valor de la significación) es igual a 0.01 frente a la significación estadística α igual a 0.05 ($p_valor < \alpha$), significa des aprobación de la hipótesis nula, los datos de la variable no son independientes, implica la dependencia de una variable sobre la otra.

“LA GESTIÓN ADMINISTRATIVA EN LAS PYMES Y SU INFLUENCIA EN EL
CRECIMIENTO ECONOMICO EN LA CIUDAD DE LIMA EN EL AÑO 2022”

Tabla 36

*Determinación de la dimensión coordinación y la variable para el modelo de
regresión logística ordinal*

Bondad de ajuste			
	Chi-cuadrado	gl	Sig.
Pearson	4.196	1	.041
Desvianza	3.474	1	.062

Función de enlace: Logit.

Los resultados de la bondad de ajuste de la variable no rechazan la hipótesis nula; ya que con los datos de la variable es posible mostrar su dependencia entre ellas y el modelo presentado estaría dado por el valor estadística de p valor 0.41 frente al α igual 0.05. Por tanto, el modelo y los resultados explican la dependencia de una variable sobre la otra.

Tabla 37

Pseudo coeficiente de determinación de la coordinación y su variable

Pseudo R cuadrado	
Cox y Snell	.152
Nagelkerke	.228
McFadden	.151

Función de enlace: Logit.

La tabla Pseudo R cuadrado presenta la dependencia porcentual de la coordinación en las PYMES y su influencia en el crecimiento económico en la ciudad de Lima, del cual se tiene al coeficiente de Nagelkerke, implicando que la variabilidad del crecimiento económico depende el 22.8% del uso de la gestión administrativa en las PYMES.

“LA GESTIÓN ADMINISTRATIVA EN LAS PYMES Y SU INFLUENCIA EN EL CRECIMIENTO ECONOMICO EN LA CIUDAD DE LIMA EN EL AÑO 2022”

Tabla 38

Presentación de los coeficientes de la coordinación en la influencia de del crecimiento económico en la ciudad de Lima.

		Estimaciones de parámetro					Intervalo de confianza al 95%	
		Estimación	Desv. Error	Wald	gl	Sig.	Límite inferior	Límite superior
Umbral	[SV2 = 1.00]	-5.472	1.134	23.303	1	<.001	-7.694	-3.250
	[SV2 = 2.00]	-2.402	.518	21.528	1	<.001	-3.417	-1.388
Ubicación	[SD4V1=2.00]	-2.156	.672	10.301	1	.001	-3.472	-.839
	[SD4V1=3.00]	0 ^a	.	.	0	.	.	.

Función de enlace: Logit.

a. Este parámetro está establecido en cero porque es redundante.

Los resultados muestran que existe un p valor de 0.001 el cual es menor a 0.05, donde el nivel regular (2) de la dimensión coordinación influye sobre el nivel bajo (1) y nivel regular (2) de la variable crecimiento económico, con un Wald de 10.301 hasta 23.303, siendo estos valores significativos.

Hipótesis específica

“LA GESTIÓN ADMINISTRATIVA EN LAS PYMES Y SU INFLUENCIA EN EL
CRECIMIENTO ECONOMICO EN LA CIUDAD DE LIMA EN EL AÑO 2022”

Ha5= Existe influencia del control en el crecimiento económico de las PYMES en Lima
2022.

Ho5= No existe influencia del control en el crecimiento económico de las PYMES en
Lima 2022.

Tabla 39

*Determinación del ajuste de los datos del control y su influencia en el crecimiento
económico de las PYMES en Lima*

Información de ajuste de los modelos				
Modelo	Logaritmo de la verosimilitud -2	Chi-cuadrado	gl	Sig.
Sólo intersección	24.060			
Final	8.786	15.274	1	<.001

Función de enlace: Logit.

Los datos obtenidos en esta tabla explican la dependencia del control en las PYMES con respecto al crecimiento económico en la ciudad de Lima, así mismo se tiene al valor del Chi cuadrado es de 15.274 y p_valor (valor de la significación) es igual a 0.01 frente a la significación estadística α igual a 0.05 ($p_valor < \alpha$), significa desaprobación de la hipótesis nula, los datos de la variable no son independientes, implica la dependencia de una variable sobre la otra.

“LA GESTIÓN ADMINISTRATIVA EN LAS PYMES Y SU INFLUENCIA EN EL CRECIMIENTO ECONOMICO EN LA CIUDAD DE LIMA EN EL AÑO 2022”

Tabla 40

Determinación de la dimensión control y la variable para el modelo de regresión logística ordinal

Bondad de ajuste			
	Chi-cuadrado	gl	Sig.
Pearson	.172	1	.678
Desviianza	.310	1	.577

Función de enlace: Logit.

La tabla indica los resultados de la bondad de ajuste de la variable en el cual no se rechaza la hipótesis nula; ya que con los datos de la variable es posible mostrar su dependencia entre ellas y el modelo presentado estaría dado por el valor estadística de p_valor 0.678 frente al α igual 0.05. Por tanto, se evidencia la dependencia de una variable sobre la otra.

Tabla 41

Pseudo coeficiente de determinación de la dimensión control y su variable

Pseudo R cuadrado	
Cox y Snell	.194
Nagelkerke	.291
McFadden	.197

Función de enlace: Logit.

La tabla del pseudo R cuadrado presenta la dependencia porcentual del control en las PYMES y su influencia en el crecimiento económico en la ciudad de Lima, del cual se tiene al coeficiente de Nagelkerke, implicando que la variabilidad del crecimiento económico depende el 29.1% del uso de la gestión administrativa en las PYMES.

“LA GESTIÓN ADMINISTRATIVA EN LAS PYMES Y SU INFLUENCIA EN EL CRECIMIENTO ECONOMICO EN LA CIUDAD DE LIMA EN EL AÑO 2022”

Tabla 42

Presentación de los coeficientes del control en la influencia del crecimiento económico en la ciudad de Lima.

		Estimaciones de parámetro					Intervalo de confianza al 95%	
		Estimació n	Desv. Error	Wald	gl	Sig.	Límite inferior	Límite superior
Umbral	[SV2 = 1.00]	-5.818	1.165	24.942	1	<.001	-8.102	-3.535
	[SV2 = 2.00]	-2.689	.597	20.251	1	<.001	-3.860	-1.518
Ubicación	[SD5V1=2.00]	-2.532	.724	12.249	1	<.001	-3.951	-1.114
	[SD5V1=3.00]	0 ^a	.	.	0	.	.	.

Función de enlace: Logit.

a. Este parámetro está establecido en cero porque es redundante.

Los resultados muestran que existe un p valor de 0.001 el cual es menor a 0.05, donde el nivel regular (2) de la dimensión control influye sobre el nivel bajo (1) y nivel regular (2) de la variable gestión administrativa, con un Wald de 12.249 hasta 24.942, siendo estos valores significativos.

CAPITULO IV: DISCUSION Y CONCLUSIONES

Limitaciones

En la actualidad, dentro de las limitaciones del presente trabajo, se ha encontrado cierta desconfianza de una minoría de empresarios quienes no quisieron llenar el cuestionario alegando que no querían brindar ningún tipo de información relacionado a su empresa a pesar de ser un cuestionario anónimo. Por otro lado, los empresarios que si llegaron a realizar la encuesta lo realizaron de manera virtual, por factores de tiempo no se pudo realizar una reunión presencial para la realización del cuestionario. Otra de las limitaciones fue la poca información científica encontrada sobre cómo influye de manera específica cada dimensión de la gestión administrativa en el crecimiento económico. Finalmente, hubo algunas PYMES que no llenaron el cuestionario debido a que recién estaban re abriendo sus empresas debido a la pandemia.

Interpretación comparativa

Respecto a las conclusiones obtenidas de la hipótesis general se utilizó la regresión ordinal con la cual se obtiene la prueba del pseudo R cuadrado, la cual presenta una dependencia porcentual de la gestión administrativa en las PYMES y su influencia en el crecimiento económico en la ciudad de Lima en el año 2022, se obtiene que el coeficiente de Nagelkerke, indicando que la variabilidad del crecimiento económico depende el 27.3% del uso de la gestión administrativa en las PYMES, este resultado se corrobora con los aportes de Ruiz E, Salazar J, Huerta I, Valdovía M y Hernández M (2022) para quienes la gestión administrativa está vinculada con la productividad y competitividad empresarial y cuyo resultado influye en el crecimiento económico. Asimismo, indicaron que la gestión administrativa y el crecimiento económico no tienen una influencia

“LA GESTIÓN ADMINISTRATIVA EN LAS PYMES Y SU INFLUENCIA EN EL CRECIMIENTO ECONOMICO EN LA CIUDAD DE LIMA EN EL AÑO 2022”

altamente significativa ya que existen otras variables que influyen en el crecimiento economico, por lo que podemos inferir que el crecimiento económico en las PYMES está relacionado de manera holística a una serie de variables dentro de las cuales encontramos la gestión administrativa como una de ellas. Asimismo

Respecto a los resultados de la hipótesis específica 1 se aplicó la regresión ordinal con la cual se obtiene la prueba del pseudo R cuadrado, la misma que presenta una dependencia porcentual de la planificación en las PYMES y su influencia en el crecimiento económico en la ciudad de Lima, el cual se tiene al coeficiente de Nagelkerke, implicando que la variabilidad del crecimiento económico depende en un 11.9% del uso de la planificación en la gestión administrativa de las PYMES, este resultado es respaldado por Calderón C y Merino M (2018) para quienes, la planificación es la base y parte fundamental del proceso administrativo, que da inicio a las dimensiones de la gestión administrativa, por lo cual se puede inferir que el crecimiento economico depende de la planificación y otras variables del contexto. Asimismo, podemos definir que el crecimiento economico está ligado con una buena planificación y organización para aumentar la producción y garantizar su sostenibilidad manteniendo bajos costos y uso de recursos correctos (Travieso C 2021). Finalmente, según Chiavenato I (2006) la planificación nos indica de manera anticipada los objetivos a alcanzar y cómo hacerlo. La planificación nos dice a donde debemos llegar, que debemos hacer, cuando, como y en qué orden.

“LA GESTIÓN ADMINISTRATIVA EN LAS PYMES Y SU INFLUENCIA EN EL CRECIMIENTO ECONOMICO EN LA CIUDAD DE LIMA EN EL AÑO 2022”

Respecto a los resultados de la hipótesis específica 2 se aplicó la regresión ordinal con la cual se obtiene la prueba del pseudo R cuadrado, la cual presenta una dependencia porcentual de la organización en las PYMES y su influencia en el crecimiento económico en la ciudad de Lima, el cual se tiene al coeficiente de Nagelkerke, implicando que la variabilidad del crecimiento económico depende el 23.5% del uso de la organización en la gestión administrativa de las PYMES, este resultado es respaldado por Huiza T (2013) quien indica que en la organización se indican las responsabilidades y tareas de los colaboradores para que las metas puedan ser logradas y de esta manera la empresa logre su desarrollo económico, por lo que podemos inferir que la organización es parte importante dentro de la gestión administrativa e influye en el crecimiento económico de las PYMES. Asimismo, Chiavenato I (2006) la dimensión organización refiere a organizar, ordenar e integrar materiales, talento humano y objetivos colocando a las personas correctas para que trabajen eficientemente y así evitar confusiones y conflictos.

Respecto a los resultados de la hipótesis específica 3 se aplicó la regresión ordinal con la cual se obtiene la prueba del pseudo R cuadrado, la misma que presenta una dependencia porcentual de la dirección en las PYMES y su influencia en el crecimiento económico en la ciudad de Lima, el cual se tiene al coeficiente de Nagelkerke, implicando que la variabilidad del crecimiento económico depende el 25.5% del uso de la dirección en la gestión administrativa de las PYMES, este resultado se corrobora con los aportes de Rodríguez E, Ubaque P y Díaz Y (2019) quien nos indica que toda empresa para el logro de sus objetivos debe ser guiado por un gerente con buena comunicación y llegada al equipo, de esta manera se busca que el equipo tenga un interés en común para cumplir

“LA GESTIÓN ADMINISTRATIVA EN LAS PYMES Y SU INFLUENCIA EN EL CRECIMIENTO ECONOMICO EN LA CIUDAD DE LIMA EN EL AÑO 2022”

con los objetivos planteados, de esto podemos inferir que el desarrollo y crecimiento general de una empresa va de acompañado de un líder o gerente que direcciona al equipo en todo momento para el alcance de objetivos y desarrollo de la empresa lo cual generara ganancias a la empresa y esto repercutirá en el crecimiento económico. De acuerdo a Chiavenato I (2006) nos indica que la dirección es la puesta en marcha y va relacionado a las personas, que son asignadas a funciones y cargos para lograr o alcanzar los objetivos y ellas son guiadas por un líder.

Respecto a los resultados de la hipótesis específica 4 se aplicó la regresión ordinal con la cual se obtiene la prueba del pseudo R cuadrado, la misma que presenta una dependencia porcentual de la coordinación en las PYMES y su influencia en el crecimiento económico en la ciudad de Lima, el cual se tiene al coeficiente de Nagelkerke, implicando que la variabilidad del crecimiento económico depende el 22.8% del uso de la coordinación en la gestión administrativa de las PYMES, este resultado se corrobora con los aportes de Chiavenato I (2006) quien manifiesta que para alcanzar los objetivos en común se debe tener una comunión de intereses lo cual influenciara en el desempeño de los trabajadores, de esto podemos inferir que la dimensión coordinación es muy importante e influye en el crecimiento económico al igual que las otras dimensiones de la gestión administrativa.

Respecto a los resultados de la hipótesis específica 5 se aplicó la regresión ordinal con la cual se obtiene la prueba del pseudo R cuadrado, la misma que presenta una dependencia porcentual del control en las PYMES y su influencia en el crecimiento

“LA GESTIÓN ADMINISTRATIVA EN LAS PYMES Y SU INFLUENCIA EN EL CRECIMIENTO ECONOMICO EN LA CIUDAD DE LIMA EN EL AÑO 2022”

económico en la ciudad de Lima, el cual se tiene al coeficiente de Nagelkerke, implicando que la variabilidad del crecimiento económico depende el 29.1% del uso del control en la gestión administrativa de las PYMES, este resultado se corrobora con los aportes de Calderón C y Merino M (2018) quienes manifiestan que podemos medir, comparar y revisar resultados para corroborar el alcance de objetivos y así revisar que la empresa se mantenga en el rango de logros pre establecidos, de esto podemos inferir que el control influye en la variable crecimiento económico ya que mediante la revisión y comparación hay altas posibilidades de crecimiento en la empresa, esto se ve evidenciado en su crecimiento económico y la empresa como tal. Según Chiavenato I (2006) la finalidad del control es garantizar los óptimos resultados de la planeación, organización, coordinación y dirección se ajusten a los objetivos establecidos.

Implicancias

Del punto de vista teórico se está haciendo un aporte de cómo influye la gestión administrativa en el crecimiento económico evidenciándose una dependencia de una variable sobre la otra el cual puede servir como antecedente para futuras investigaciones.

En la práctica se utilizará las recomendaciones para resolver problemas identificados y mejorar o mantener la buena gestión administrativa que contribuya al crecimiento económico.

En lo metodológico se elaboraron instrumentos que pasaron por la validez y confiabilidad respectiva lo que respalda la aplicación de los mismos y se recomienda usar para posteriores investigaciones que utilicen las mismas variables en contextos similares.

“LA GESTIÓN ADMINISTRATIVA EN LAS PYMES Y SU INFLUENCIA EN EL CRECIMIENTO ECONOMICO EN LA CIUDAD DE LIMA EN EL AÑO 2022”

Conclusiones

Primera. En cuanto al objetivo general se determinó que, si existe influencia de la gestión administrativa de las PYMES en el crecimiento económico en la ciudad de Lima, de acuerdo al coeficiente de Nagelkerke, implicando que la variabilidad del crecimiento económico depende el 27.3% del uso de la gestión administrativa en las PYMES.

Segunda. En cuanto al objetivo específico 1 se determinó que, si existe influencia de la planificación en la gestión administrativa de las PYMES y su crecimiento económico en la ciudad de Lima, de acuerdo con el coeficiente de Nagelkerke, implicando que la variabilidad del crecimiento económico depende el 11.9% del uso de la planificación en la gestión administrativa de las PYMES.

Tercero. En cuanto al objetivo específico 2 se determinó que, si existe influencia de la organización en la gestión administrativa de las PYMES y su crecimiento económico en la ciudad de Lima, de acuerdo con el coeficiente de Nagelkerke, implicando que la variabilidad del crecimiento económico depende el 23.5% del uso de la organización en la gestión administrativa de las PYMES.

Cuarto. En cuanto al objetivo específico 3 se determinó que, si existe influencia de la dirección en la gestión administrativa de las PYMES y su crecimiento económico en la ciudad de Lima, de acuerdo con el coeficiente de Nagelkerke, implicando que la variabilidad del crecimiento económico depende el 25.5% del uso de la dirección en la gestión administrativa de las PYMES.

“LA GESTIÓN ADMINISTRATIVA EN LAS PYMES Y SU INFLUENCIA EN EL CRECIMIENTO ECONOMICO EN LA CIUDAD DE LIMA EN EL AÑO 2022”

Quinto. En cuanto al objetivo específico 4 se determinó que, si existe influencia de la coordinación en la gestión administrativa de las PYMES y su crecimiento económico en la ciudad de Lima, de acuerdo con el coeficiente de Nagelkerke, implicando que la variabilidad del crecimiento económico depende el 22.8% del uso de la coordinación en la gestión administrativa de las PYMES.

Sexto. En cuanto al objetivo específico 5 se determinó que, si existe influencia del control en la gestión administrativa de las PYMES y su crecimiento económico en la ciudad de Lima, de acuerdo con el coeficiente de Nagelkerke, implicando que la variabilidad del crecimiento económico depende el 25.5% del uso del control en la gestión administrativa de las PYMES.

“LA GESTIÓN ADMINISTRATIVA EN LAS PYMES Y SU INFLUENCIA EN EL
CRECIMIENTO ECONOMICO EN LA CIUDAD DE LIMA EN EL AÑO 2022”

REFERENCIAS

- Alva, E. (2017). *El caso del distrito de Lima*.
<http://scielo.sld.cu/pdf/eyd/v158n2/eyd05217.pdf>
- Alvarez-Aros, E. L., Bernal-Torres, C. A., & Tovar, Y. S. (2022). Colaboración externa de la innovación abierta y desempeño financiero de las PYMES en Tamaulipas, México. *Revista de Administração de Empresas*, 62(3).
<https://doi.org/10.1590/s0034-759020220301>
- Álvarez, J. F., Bouchard, M. J., & Marcuello, C. (2022). Economía Social y covid-19: Una mirada internacional. *CIRIEC-España Revista de Economía Pública, Social y Cooperativa*, 104, 203–231. <https://doi.org/10.7203/CIRIEC-E.104.21855>
- Ayala J, & Manzano G. (2020). *La influencia del empresario familiar en la capacidad de las pymes para sobreponerse a la crisis*.
<https://www.proquest.bibliotecaupn.elogim.com/docview/2475139302/fulltextPDF/61563705F7FD4A08PQ/19?accountid=36937>
- Arias-Gómez, J., Villasís-Keever, M. Á., & Miranda-Novales, M. G. (2016). The research protocol III. Study population. *Revista Alergia Mexico*, 63(2), 201–206.
<https://doi.org/10.29262/ram.v63i2.181>
- Briones-Caicedo, W., Guanin-Porras, E., Morales-Intriago, F., & Bajaña-Abril, F. (2019). *Gestión de los procesos administrativos en extractoras de palma africana*.
<https://www.redalyc.org/articulo.oa?>

“LA GESTIÓN ADMINISTRATIVA EN LAS PYMES Y SU INFLUENCIA EN EL
CRECIMIENTO ECONOMICO EN LA CIUDAD DE LIMA EN EL AÑO 2022”

Calderón Vilcabana, C. P., & Merino Núñez, M. (2018). Plan estratégico para mejorar la gestión empresarial de la empresa de exploración geotécnica y mecánica de suelos Chiclayo – 2017. *Horizonte empresarial*, 5(1).
<https://doi.org/10.26495/rhe185.1611>

Campos-Campos, D., & Bermúdez-Carrillo, L. A. (2020). Pymes, responsabilidad social y desarrollo sostenible. *InterSedes*, 21(43), 131–151.
<https://doi.org/10.15517/isucr.v21i43.41989>

Cancelo, M., Vázquez, E., & Díaz-Vázquez, M. R. (2022). Impacto de la crisis de la covid-19 en el empleo de las cooperativas y sociedades laborales en España en el año 2020: un análisis shiftshare sectorial. *CIRIEC-España Revista de Economía Pública, Social y Cooperativa*, 104, 35–64. <https://doi.org/10.7203/CIRIEC-E.104.21702>

Cesar Augusto Bernal Torres. (2010). *Metodología de la investigación* (3era edición), Colombia, 1-305

Chariguamán-artiaga, R. L. (2022). Evaluación de la capacidad productiva de una empresa de calzado en Ambato, Ecuador Evaluation of the productive capacity of a footwear company in Ambato , Ecuador. *Ingeniería industrial*, XLIII(2), 1–11.

Chiavenato, I. (2003). *Introducción a la teoría general de la administración*. Elsevier.
[https://frq.cvg.utn.edu.ar/pluginfile.php/15525/mod_resource/content/0/Chiavenato
o Idalverto. Introducción a la teoría general de la Administración.pdf](https://frq.cvg.utn.edu.ar/pluginfile.php/15525/mod_resource/content/0/Chiavenato%20Idalberto.%20Introducci3n%20a%20la%20teor3a%20general%20de%20la%20Administraci3n.pdf)

“LA GESTIÓN ADMINISTRATIVA EN LAS PYMES Y SU INFLUENCIA EN EL
CRECIMIENTO ECONOMICO EN LA CIUDAD DE LIMA EN EL AÑO 2022”

De la Cruz Sullca, P. R. (2020). El hipotético-deductivismo en la explicación de las ciencias sociales. *Investigación en Ciencias Sociales*, 10(18).

<https://doi.org/https://doi.org/10.26490/uncp.horizonteciencia.2020.18.397>

Delfín, F., & Acosta, P. (2016). Importancia y análisis del desarrollo empresarial. *Pensamiento y gestión*, 40(1657–2676), 1–19.
<http://www.scielo.org.co/pdf/pege/n40/n40a08.pdf>

Dini, M., & Stumpo, G. (2020). *MIPYMES en América Latina : un frágil desempeño y nuevos desafíos para las políticas de fomento*.
https://repositorio.cepal.org/bitstream/handle/11362/44148/1/S1900361_es.pdf

Dolores Ruiz, E., Salazar Gómez, J. F., Huerta Mora, I. R., Valdivia Rivera, M. de J., & Hernández Cárdenas, M. (2022). Desarrollo de las capacidades empresariales:

influencia en el crecimiento económico de las MiPyMEs mexicanas. *RAN. Revistas Academia y Negocios*, 8(1), 1–14. <https://doi.org/10.29393/ran8-1dcem50001>

Escobar Arias, G. E. (2016). Crecimiento Económico como determinante de los flujos de efectivo para las empresas del sector industrial de Caldas - Colombia, durante el periodo 1995 - 2013. *Ánfora*, 23(41), 179–201.
<https://doi.org/10.30854/anf.v23.n41.2016.146>

“LA GESTIÓN ADMINISTRATIVA EN LAS PYMES Y SU INFLUENCIA EN EL
CRECIMIENTO ECONOMICO EN LA CIUDAD DE LIMA EN EL AÑO 2022”

Ezpinosa, E. E. (2019). Las variables y su operacionalización en la investigación educativa. *Revista pedagógica de ka Universidad de Cienfuegos*, 15, 171–180.

Fernanda Palas Villagómez, M., & Virgilio Eduardo Salcedo-Muñoz, M. (2021). *Emprendimiento en tiempo de crisis-Una evaluación al impacto del COVID en las PYMES de la provincia de El Oro, Ecuador*. <https://www.scielo.org.mx/pdf/dilemas/v9nspe1/2007-7890-dilemas-9-spe1-00099.pdf>

Feria, H., Matilla, M., & Mantecón, S. (2020). La Entrevista Y La Encuesta: ¿Métodos O Técnicas De Indagación Empírica? *Revista Didasc@lia: Didáctica y Educación*, 11(3), 62–79. <https://dialnet.unirioja.es/servlet/articulo?codigo=7692391>

Fontalbo Herrera, T., De la Hoz Granadillo, E., & Morelos Gómez, J. (2017). Productividad y sus factores: Incidencia en el mejoramiento organizacional. *Dimensión Empresarial*, 16(1), 47–60. <https://doi.org/10.15665/dem.v16i1.1897>

Gaona, L. B., & Vasquez, E. I. (2021). *Capital humano, desigualdad y crecimiento económico en America Latina*. 23, 265–283. <https://doi.org/https://doi.org/10.18601/01245996.v23n45.13>.

Garcia-Aguilar, J., Galarza-Torres, S., & Altamirano-Salazar, A. (2017). *Importancia de la administración eficiente del capital de trabajo en las PYMES*. 10(23), 30–39. <http://orcid.org/0000-0002-7418-6317>

Guerrero, S., Alfonso, E., Marneou, N., & Edith, J. (2018). Crecimiento de la Micro,

“LA GESTIÓN ADMINISTRATIVA EN LAS PYMES Y SU INFLUENCIA EN EL CRECIMIENTO ECONOMICO EN LA CIUDAD DE LIMA EN EL AÑO 2022”

Pequeña y Mediana Empresa: un análisis de los factores determinantes. *Revista Venezolana de Gerencia*, 23. <https://www.redalyc.org/articulo.oa?id=29055767010>

Hofman, A., Mas, M., Aravena, C., & De Guevara, J. F. (2017). Crecimiento económico y productividad en Latinoamérica. El proyecto LA-KLEMS. *Trimestre Económico*, 84(334), 259–306. <https://doi.org/10.20430/ete.v84i334.302>

Hoyos Zavala, A. E., & Lasso de la Vega González, C. (2017). Pymes como modelo económico en la creación de estrategias de comunicación. *Retos*, 7(13), 59. <https://doi.org/10.17163/ret.n13.2017.04>

Huiza Pedraza, T. (2013). *Planificación y organización*. <https://repositorio.uap.edu.pe/xmlui/handle/20.500.12990/9406>

Ibarra, M., González, L., & Demuner, M. de R. (2017). Competitividad empresarial de las pequeñas y medianas empresas manufactureras de Baja California. *ESTUDIOS FRONTERIZOS*, 18(35), 107–130. <https://doi.org/10.21670/ref.2017.35.a06>

Jaramillo, C. L. (2019). El Proceso De La Encuesta Online. *Nº 39*, 30–33. <https://dialnet.unirioja.es/servlet/articulo?codigo=7138328>

Ortiz, M., Enrique, L., Sánchez, C., Manuel, L., Angulo, C., Cecilio, R., Ferrer, L., & José, N. (2020). Desarrollo y crecimiento económico Analisis teórico desde un enfoque cuantitativo. *Todarov*, XXVI(1), 233–253. <https://orcid.org/0000-0002->

Larios, R. (2017). *Ingeniería de negocios Business Engineering*. <https://www.redalyc.org/pdf/3374/337453922006.pdf>

“LA GESTIÓN ADMINISTRATIVA EN LAS PYMES Y SU INFLUENCIA EN EL CRECIMIENTO ECONOMICO EN LA CIUDAD DE LIMA EN EL AÑO 2022”

- Loubet-Orozco, R., Morales-Parra, A., & Ximhai, R. (2015). Formación De Capital Humano Para El Crecimiento Económico En Sinaloa Training of Human Capital for Economic Growth in Sinaloa. *Ra Ximhai*, 11(11), 47–61.
- Martín, C. T. (2021). *La productividad y las teorías de crecimiento económico Productivity and Theories of Economic Growth*. <https://orcid.org/0000-0001-7870-4962>
- Mendoza, J., Macias, G., & Parrales, M. (2021). Desarrollo empresarial de las mipymes ecuatorianas: su evolución 2015-2020. *Revista Publicando*, 8, 320–337. <https://revistapublicando.org/revista/index.php/crv/article/download/2253/2460/9146>
- Ortiz, M., Enrique, L., Sánchez, C., Manuel, L., Angulo, C., Cecilio, R., Ferrer, L., & José, N. (2020). Desarrollo y crecimiento económico Análisis teórico desde un enfoque cuantitativo. *Todarov*, XXVI(1), 233–253.
- Otzen, T., & Manterola, C. (2017). Técnicas de Muestreo sobre una Población a Estudio. En *International Journal of Morphology* (Vol. 35, Número 1, pp. 227–232). <https://doi.org/10.4067/S0717-95022017000100037>
- Paredes Tarazona, M. T., Hernandez Valz, H. M., & Chung Pinzas, A. R. (2016). Relaciones de confianza y percepción al servicio del colaborador interno para la responsabilidad social en pequeñas empresas de parques industriales de Lima metropolitana. *Industrial Data*, 19(2), 21. <https://doi.org/10.15381/idata.v19i2.12812>
- Puicón V, García N, Gonzales J, R. M. y S. S. (2020). *Crecimiento económico y empleo en la región Lambayeque*. 12, 408–420.
- Ravina Ripoll, D. R., Villena Manzanares, D. F., & Gutiérrez Montoya, D. G. A. (2017). Una aproximación teórica para mejorar los resultados de innovación en las empresas desde la perspectiva del “Happiness Management”. *Retos*, 7(14), 113–129. <https://doi.org/10.17163/ret.n14.2017.06>

“LA GESTIÓN ADMINISTRATIVA EN LAS PYMES Y SU INFLUENCIA EN EL
CRECIMIENTO ECONOMICO EN LA CIUDAD DE LIMA EN EL AÑO 2022”

Rodríguez Arana, A. (2017). Crecimiento Económico y Capital Humano: Metodología para la Simulación de una Variante del Modelo de Lucas con Aplicación a México. *Revista Mexicana de Economía y Finanzas*, 12(2), 23–47. <https://doi.org/10.21919/remef.v12i2.89>

Rodríguez, E., Ubaque, P. E., & Díaz, Y. (2019). Evaluación del proceso administrativo en las juntas de acción comunitaria de la provincia de márquez del departamento de boyacá. En *In Crescendo* (Vol. 10, Número 3). <https://revistas.uladech.edu.pe/index.php/increscendo/article/view/2190/1544>

Rosales-Córdova, A., & Llanos, L. (2021). *Efecto de la capacitación en inversión en las ventas y sueldos de las PYMES*. <https://www.redalyc.org/articulo.oa?id=456065109005>

Salazar, H., Alberto, C., Escobar, P., Roldan, B., Guadalupe, G., Lenin, A., Dávila, M., Antonio, M., Medina, R., & Luis, J. (2021). *Orientación tributaria y los sistemas de información: Un medio para la formalización de las micros y pequeñas empresas*. <https://www.proquest.bibliotecaupn.elogim.com/docview/2597848779/fulltextPDF/80FD6D7EACE24099PQ/25?accountid=36937>

Sanabria-Boudri, F. M. (2021). *Análisis del control interno en PYMES del Perú Analysis of internal control in SMEs in Peru* (Vol. 1, Número 1). <https://orcid.org/0000-0002-2462-2715>

Seclén, J. P. (2015). *Gestión de la innovación empresarial: un enfoque multinivel*. <https://revistas.pucp.edu.pe/index.php/360gestion/article/view/14869#:~:text=El enfoque multinivel nos permitirá,innovación en un determinado territorio>

Sotomayor, E. (2009). El fayolismo y la organización contemporanea. *Visión Gerencial* ISSN:, 55, 53–62. <https://www.redalyc.org/pdf/4655/465545880010.pdf>

“LA GESTIÓN ADMINISTRATIVA EN LAS PYMES Y SU INFLUENCIA EN EL
CRECIMIENTO ECONOMICO EN LA CIUDAD DE LIMA EN EL AÑO 2022”

Tresierra-Tanaka, A., & Vega-Acuña, L. (2019). Medium-sized firms in Peru: A review of capital budgeting practices. *Estudios Gerenciales*, 35(150), 59–69. <https://doi.org/10.18046/j.estger.2019.150.2943>

Valencia Vivas, G., Santisteban Pazos, J., Brito Tito, V., Cruz Ordoñez, M., & Rumiñahui, G. (2020). *Revisión de modelos para identificar los factores de adopción de TIC en Pymes*. <https://www.proquest.bibliotecaupn.elogim.com/docview/2483964789/fulltextPDF/80FD6D7EACE24099PQ/7?accountid=36937>

Voronkova, O., Kurochkina, A., Firova, I., & Bikezina, T. (2018). *Tendencias actuales en el desarrollo de las PYMES y emprendimiento individual en la Federación Rusa*. <http://www.revistaespacios.com/a18v39n41/a18v39n41p13.pdf>

Washington, H., & Guevara, S. (2018). Esta obra está bajo una Licencia de Creative Commons. Atribución-No Comercial-Compartir Igual Validation of Business Management Model for Small and Medium Sized Enterprises (SMEs) Based on System Dynamics. En *Julio-Diciembre* (Vol. 28, Número 2). <https://revistas.ucr.ac.cr/index.php/ingenieria/article/view/31017>

“LA GESTIÓN ADMINISTRATIVA EN LAS PYMES Y SU INFLUENCIA EN EL
CRECIMIENTO ECONOMICO EN LA CIUDAD DE LIMA EN EL AÑO 2022”

ANEXOS

“LA GESTIÓN ADMINISTRATIVA EN LAS PYMES Y SU INFLUENCIA EN EL CRECIMIENTO ECONOMICO EN LA CIUDAD DE LIMA
EN EL AÑO 2022”

Anexo N°1

FORMATO DE MATRIZ DE CONSISTENCIA DE TESIS

FORMATO DE MATRIZ DE CONSISTENCIA DE TESIS								
TITULO	PROBLEMA	OBJETIVO	HIPOTESIS	OPERACIONALIZACIÓN DE VARIABLE		DISEÑO	MARCO TEORICO	BIBLIOGRAFIA
LA GESTIÓN ADMINISTRATIVA EN LAS PYMES Y SU INFLUENCIA EN EL CRECIMIENTO ECONOMICO DE LA CIUDAD DE LIMA 2022	PROBLEMA GENERAL : ¿Cuál es la influencia de la gestión administrativa de las PYMES en el crecimiento económico de la ciudad de Lima?,	OBJETIVO GENERAL Determinar la influencia de la gestión administrativa en las pymes y su influencia en el crecimiento económico en la ciudad de Lima 2022.	HIPOTESIS GENERAL La influencia de la gestiona administrativa en las pymes y su influencia en el crecimiento económico en la ciudad de Lima 2022.	VARIABLE 1 GESTION ADMINISTRATIVA 1 planificación 2 organización 3 dirección 4 coordinación 5 control	VARIABLE 2 CRECIMIENTO ECONÓMICO 1 productividad 2 factor humano	METODO • Enfoque: Cuantitativo. • Diseño: No experimental transversal • Tipo de investigación: Descriptivo Correlacional • Técnicas: instrumento de recaudación de datos: Cuestionario. • Técnicas e instrumentos de procedimiento y análisis de información. Software SPSS • Población: 71 encuestados administrativos en la Lima Metropolitana • Muestra: Forma aleatoria de 71 gerentes administrativos.	INDICE Capítulo I Introducción 1.1 realidad problemática 1.2 formulación del problema 1.3 objetivos Capitulo II Metodología Capitulo III Resultados Capítulo IV Discusión y conclusiones Referencias Anexos	Referencia bibliográfica Según Briones-Caicedo W, Guanin-Porras E, Morales-Intriago F y Bajaña-Abril F (2019) se da en los trabajadores cuando trabajan para lograr objetivos establecidos en la empresa. Según Travieso C (2021) afirma que el crecimiento económico está enfocado en aumentar la producción y garantizar su sostenibilidad manteniendo bajos costos y uso de recursos correctos
	PROBLEMAS ESPECIFICOS ¿De qué manera la planificación	OBJETIVOS ESPECIFICOS Determinar la influencia de la	HIPOTESIS ESPECIFICAS La planificación influye significativamente					

“LA GESTIÓN ADMINISTRATIVA EN LAS PYMES Y SU INFLUENCIA EN EL CRECIMIENTO ECONOMICO EN LA CIUDAD DE LIMA EN EL AÑO 2022”

	<p>influye en el crecimiento económico de las PYMES en la ciudad de Lima? ¿De qué manera la organización influye en el crecimiento económico de las PYMES en la ciudad de Lima? ¿De qué manera la dirección influye en el crecimiento económico de las PYMES en la ciudad de Lima? ¿De qué manera la coordinación influye en el crecimiento económico de las PYMES en la ciudad de Lima? ¿De qué manera el control influye en el crecimiento económico de las PYMES en la ciudad de Lima?</p>	<p>planificación en el crecimiento económico de las PYMES en la ciudad de Lima Determinar la influencia de la organización en el crecimiento económico de las PYMES en la ciudad de Lima. Determinar la influencia de la dirección en el crecimiento económico de las PYMES en la ciudad de Lima. Determinar la influencia de la coordinación en el crecimiento económico de las PYMES en la ciudad de Lima. Determinar la influencia del control en el crecimiento económico de las PYMES en la ciudad de Lima</p>	<p>en el crecimiento económico de las PYMES en la ciudad de Lima La organización influye significativamente en el crecimiento económico de las PYMES en la ciudad de Lima La dirección influye significativamente en el crecimiento económico de las PYMES en la ciudad de Lima. La coordinación influye significativamente en el crecimiento económico de las PYMES en la ciudad de Lima. El control influye significativamente en el crecimiento económico de las PYMES en la ciudad de Lima.</p>					
--	---	---	---	--	--	--	--	--

“LA GESTIÓN ADMINISTRATIVA EN LAS PYMES Y SU INFLUENCIA EN EL
CRECIMIENTO ECONOMICO EN LA CIUDAD DE LIMA EN EL AÑO 2022”

Anexo N°2

Encuesta para conocer la situación de la gestión administrativa en las PYMES

Estimado participante mediante el siguiente cuestionario se pretende recoger data para el proceso de investigación, es importante contar con tu participación, el cual se mantendrá en confidencialidad y en anonimato. Por ello te agradezco puedas ser veraz en tus respuestas. Si estas de acuerdo puedes proceder a contestar.

Gracias por tu participación.

“LA GESTIÓN ADMINISTRATIVA EN LAS PYMES Y SU INFLUENCIA EN EL
CRECIMIENTO ECONOMICO EN LA CIUDAD DE LIMA EN EL AÑO 2022”

N°	Item	1	2	3	4	5
	Planificación					
1	¿Ha participado en capacitaciones sobre el proceso de planificación?					
2	¿Convocas a los colaboradores de la empresa para elaborar la planificación?					
3	¿Haces conocer al tu equipo sobre los objetivos que se deben alcanzar?					
4	¿Usted elabora planes de acción para los trabajadores?					
5	¿Cuándo elabora su planificación, proyecta toda la logística a utilizar?					
	Organización					
6	¿Ha participado en capacitaciones sobre la importancia de la organización en las empresas?					
7	¿Organiza sus actividades de gestión con anticipación?					
8	¿Distribuye el trabajo según las potencialidades y capacidades de los colaboradores?					
9	¿En su empresa los colaboradores se organizan como equipo para realizar sus actividades?					
10	¿Usted establece las funciones y responsabilidades de cada área de trabajo?					
	Dirección					
11	¿Orienta con frecuencia a su equipo en la resolución de problemas?					
12	¿Orienta con frecuencia a sus colaboradores sobre como alcanzar los objetivos establecidos?					
13	¿Comparte tiempo recreacional con su equipo de trabajo?					
14	¿Se preocupa por dar tiempo de calidad a sus colaboradores cuando hay un nuevo proceso que requiera capacitación?					
15	¿La comunicación que se da en la empresa es de manera clara y concisa?					
	Coordinación					
16	¿La integración permite tener claro las funciones de los trabajadores?					
17	¿La integración logra que la empresa trabaje de manera holística?					
18	¿El equipo y tu reconocen los objetivos de cada área de trabajo?					
19	¿Los objetivos en común guían el día a día de los colaboradores?					
	Control					
20	¿Delega el control de las áreas de su empresa a sus jefes asignados?					
21	¿Con frecuencia mides el desempeño de tus trabajadores?					

“LA GESTIÓN ADMINISTRATIVA EN LAS PYMES Y SU INFLUENCIA EN EL
CRECIMIENTO ECONOMICO EN LA CIUDAD DE LIMA EN EL AÑO 2022”

22	¿Cuándo mides los objetivos propuestos, estos han sido alcanzados?					
23	¿Sueles comparar tus alcances de ventas y objetivos con tus competidores?					
24	¿Tiendes a comparar el desempeño laboral de tus trabajadores para identificar oportunidades de mejora?					

1 nunca, 2 casi nunca, 3 a veces, 4 casi siempre, 5 siempre

“LA GESTIÓN ADMINISTRATIVA EN LAS PYMES Y SU INFLUENCIA EN EL
CRECIMIENTO ECONOMICO EN LA CIUDAD DE LIMA EN EL AÑO 2022”

Anexo N°3

Encuesta para conocer la situación del crecimiento económico en las PYMES de la ciudad de Lima.

Estimado participante mediante el siguiente cuestionario se pretende recoger data para el proceso de investigación, es importante contar con tu participación, el cual se mantendrá en confidencialidad y en anonimato. Por ello te agradezco puedas ser veraz en tus respuestas. Si estás de acuerdo puedes proceder a contestar.

Gracias por tu participación.

“LA GESTIÓN ADMINISTRATIVA EN LAS PYMES Y SU INFLUENCIA EN EL
CRECIMIENTO ECONOMICO EN LA CIUDAD DE LIMA EN EL AÑO 2022”

N°	Item	1	2	3	4	5
	Productividad					
1	¿La producción responde a las metas establecidas?					
2	¿La calidad de la producción responde a las expectativas del usuario?					
3	¿Con que frecuencia se supera la cuota de producción mensual?					
4	¿Los recursos económicos son suficientes para la producción requerida?					
5	¿Los recursos distribuidos para la productividad son utilizados eficientemente?					
6	¿Los recursos que se necesitan en la producción están disponibles?					
7	¿Gestiona de manera adecuada la producción en la empresa?					
8	¿Brinda con regularidad capacitaciones sobre el uso eficiente de sus recursos de producción?					
	Factor humano					
9	¿El conocimiento influye en el manejo de la empresa?					
10	¿Le es necesario compartir su conocimiento con sus colaboradores?					
11	¿Su conocimiento y competencias influyen en el resultado de los objetivos de la empresa?					
12	¿Con que frecuencia reconoce o felicita el buen desempeño de sus colaboradores?					
13	¿Con que frecuencia brinda capacitaciones de desarrollo a su personal?					
14	¿El talento humano de sus colaboradores influye en la producción de la empresa?					
15	¿La producción de su personal va acorde a las cantidades requeridas?					
16	¿Su empresa ha brindado algún incentivo por alcance de niveles de producción?					

1

nunca, 2 casi nunca, 3 a veces, 4 casi siempre, 5 siempre

“LA GESTIÓN ADMINISTRATIVA EN LAS PYMES Y SU INFLUENCIA EN EL CRECIMIENTO ECONOMICO EN LA CIUDAD DE LIMA EN EL AÑO 2022”

CERTIFICADO DE VALIDEZ DE CONTENIDO DEL INSTRUMENTO QUE MIDE LA VARIABLE GESTION ADMINISTRATIVA Y CRECIMIENTO ECONOMICO

Nº	DIMENSIONES DE LA GESTION ADMINISTRATIVA / ítems	Pertinencia ¹		Relevancia ²		Claridad ³		Sugerencias
		Si	No	Si	No	Si	No	
	DIMENSIÓN PLANIFICACIÓN							
1	¿Ha participado en capacitaciones sobre el proceso de planificación?	X		X		X		
2	¿Convocas a los colaboradores de la empresa para elaborar la planificación?	X		X		X		
3	¿Haces conocer a tu equipo sobre los objetivos que se deben alcanzar?	X		X		X		
4	¿Usted elabora planes de acción para los trabajadores?	X		X		X		
5	¿Cuándo elabora su planificación, proyecta toda la logística a utilizar?	X		X		X		
	DIMENSIÓN ORGANIZACIÓN	Si	No	Si	No	Si	No	
6	¿Ha participado en capacitaciones sobre la importancia de la organización en las empresas?	X		X		X		
7	¿Organiza sus actividades de gestión con anticipación?	X		X		X		
8	¿Distribuye el trabajo según las potencialidades y capacidades de los colaboradores?	X		X		X		
9	¿En su empresa los colaboradores se organizan como equipo para realizar sus actividades?	X		X		X		
10	¿Usted establece las funciones y responsabilidades de cada área de trabajo?	X		X		X		

“LA GESTIÓN ADMINISTRATIVA EN LAS PYMES Y SU INFLUENCIA EN EL CRECIMIENTO ECONOMICO EN LA CIUDAD DE LIMA EN EL AÑO 2022”

	DIMENSIÓN DIRECCIÓN	Si	No	Si	No	Si	No	
11	¿Orienta con frecuencia a su equipo en la resolución de problemas?	X		X		X		
12	¿Orienta con frecuencia a sus colaboradores sobre como alcanzar los objetivos establecidos?	X		X		X		
13	¿Comparte tiempo recreacional con su equipo de trabajo?	X		X		X		
14	¿Se preocupa por dar tiempo de calidad a sus colaboradores cuando hay un nuevo proceso que requiera capacitación?	X		X		X		
15	¿La comunicación que se da en la empresa es de manera clara y concisa?	X		X		X		
	DIMENSIÓN COORDINACIÓN	Si	No	Si	No	Si	No	
16	¿La integración permite tener claro las funciones de los trabajadores?	X		X		X		
17	¿La integración logra que la empresa trabaje de manera holística?	X		X		X		
18	¿El equipo y tu reconocen los objetivos de cada área de trabajo?	X		X		X		
19	¿Los objetivos en común guían el día a día de los colaboradores?	X		X		X		
	DIMENSIÓN CONTROL	Si	No	Si	No	Si	No	
20	¿Delega el control de las áreas de su empresa a sus jefes asignados?	X		X		X		
21	¿Con frecuencia mides el desempeño de tus trabajadores?	X		X		X		
22	¿Cuándo mides los objetivos propuestos, estos han sido alcanzados?	X		X		X		
23	¿Sueles comparar tus alcances de ventas y objetivos con tus competidores?	X		X		X		

“LA GESTIÓN ADMINISTRATIVA EN LAS PYMES Y SU INFLUENCIA EN EL CRECIMIENTO ECONOMICO EN LA CIUDAD DE LIMA EN EL AÑO 2022”

24	¿Tiendes a comparar el desempeño laboral de tus trabajadores para identificar oportunidades de mejora?	X		X		X		
DIMENSIONES DEL CRECIMIENTO ECONOMICO / ítems								
DIMENSIÓN PRODUCTIVIDAD		Si	No	Si	No	Si	No	
25	¿La producción responde a las metas establecidas?	X		X		X		
26	¿La calidad de la producción responde a las expectativas del usuario?	X		X		X		
27	¿Con que frecuencia se supera la cuota de producción mensual?	X		X		X		
28	¿Los recursos económicos son suficientes para la producción requerida?	X		X		X		
29	¿Los recursos distribuidos para la productividad son utilizados eficientemente?	X		X		X		
30	¿Los recursos que se necesitan en la producción están disponibles?	X		X		X		
31	¿Gestiona de manera adecuada la producción en la empresa?	X		X		X		
32	¿Brinda con regularidad capacitaciones sobre el uso eficiente de sus recursos de producción?	X		X		X		
DIMENSIÓN FACTOR HUMANO		Si	No	Si	No	Si	No	
33	¿El conocimiento influye en el manejo de la empresa?	X		X		X		
34	¿Le es necesario compartir su conocimiento con sus colaboradores?	X		X		X		
35	¿Su conocimiento y competencias influyen en el resultado de los objetivos de la empresa?	X		X		X		

“LA GESTIÓN ADMINISTRATIVA EN LAS PYMES Y SU INFLUENCIA EN EL CRECIMIENTO ECONOMICO EN LA CIUDAD DE LIMA EN EL AÑO 2022”

36	¿Con que frecuencia reconoce o felicita el buen desempeño de sus colaboradores?	X		X		X	
37	¿Con que frecuencia brinda capacitaciones de desarrollo a su personal?	X		X		X	
38	¿El talento humano de sus colaboradores influye en la producción de la empresa?	X		X		X	
39	¿La producción de su personal va acorde a las cantidades requeridas?	X		X		X	
40	¿Su empresa ha brindado algún incentivo por alcance de niveles de producción?	X		X		X	

Observaciones (precisar si hay suficiencia): Si hay suficiencia

Opinión de aplicabilidad: **Aplicable [X]** **Aplicable después de corregir []** **No aplicable []**

Apellidos y nombres del juez validador. Lic: Magali Sibeth Vasquez Paredes DNI:46772836

Especialidad del validador: Licenciada en Administración

21 de octubre del 2022

- ¹**Pertinencia:** El ítem corresponde al concepto teórico formulado.
- ²**Relevancia:** El ítem es apropiado para representar al componente o dimensión específica del constructo
- ³**Claridad:** Se entiende sin dificultad alguna el enunciado del ítem, es conciso, exacto y directo



Firma del Experto Informante.

Nota: Suficiencia, se dice suficiencia cuando los ítems planteados son suficientes para medir la dimensión

Lic. Magali Sibeth Vasquez Paredes

“LA GESTIÓN ADMINISTRATIVA EN LAS PYMES Y SU INFLUENCIA EN EL CRECIMIENTO ECONOMICO EN LA CIUDAD DE LIMA EN EL AÑO 2022”

CERTIFICADO DE VALIDEZ DE CONTENIDO DEL INSTRUMENTO QUE MIDE LA VARIABLE GESTION ADMINISTRATIVA Y CRECIMIENTO ECONOMICO

Nº	DIMENSIONES DE LA GESTION ADMINISTRATIVA / ítems	Pertinencia ¹		Relevancia ²		Claridad ³		Sugerencias
		Si	No	Si	No	Si	No	
	DIMENSIÓN PLANIFICACIÓN							
1	¿Ha participado en capacitaciones sobre el proceso de planificación?	X		X		X		
2	¿Convocas a los colaboradores de la empresa para elaborar la planificación?	X		X		X		
3	¿Haces conocer al tu equipo sobre los objetivos que se deben alcanzar?	X		X		X		
4	¿Usted elabora planes de acción para los trabajadores?	X		X		X		
5	¿Cuándo elabora su planificación, proyecta toda la logística a utilizar?	X		X		X		
	DIMENSIÓN ORGANIZACIÓN	Si	No	Si	No	Si	No	
6	¿Ha participado en capacitaciones sobre la importancia de la organización en las empresas?	X		X		X		
7	¿Organiza sus actividades de gestión con anticipación?	X		X		X		
8	¿Distribuye el trabajo según las potencialidades y capacidades de los colaboradores?	X		X				
9	¿En su empresa los colaboradores se organizan como equipo para realizar sus actividades?	X		X		X		
10	¿Usted establece las funciones y responsabilidades de cada área de trabajo?	X		X		X		

“LA GESTIÓN ADMINISTRATIVA EN LAS PYMES Y SU INFLUENCIA EN EL CRECIMIENTO ECONOMICO EN LA CIUDAD DE
LIMA EN EL AÑO 2022”

	DIMENSIÓN DIRECCIÓN	Si	No	Si	No	Si	No	
11	¿Orienta con frecuencia a su equipo en la resolución de problemas?	X		X			X	Indicar que tipo de problemas
12	¿Orienta con frecuencia a sus colaboradores sobre como alcanzar los objetivos establecidos?	X		X		X		
13	¿Comparte tiempo recreacional con su equipo de trabajo?	X		X		X		
14	¿Se preocupa por dar tiempo de calidad a sus colaboradores cuando hay un nuevo proceso que requiera capacitación?	X		X		X		
15	¿La comunicación que se da en la empresa es de manera clara y concisa?	X		X		X		
	DIMENSIÓN COORDINACIÓN	Si	No	Si	No	Si	No	
16	¿La integración permite tener claro las funciones de los trabajadores?	X		X		X		
17	¿La integración logra que la empresa trabaje de manera holística?	X		X		X		
18	¿El equipo y tu reconocen los objetivos de cada área de trabajo?	X		X		X		
19	¿Los objetivos en común guían el día a día de los colaboradores?	X		X		X		
	DIMENSIÓN CONTROL	Si	No	Si	No	Si	No	
20	¿Delega el control de las áreas de su empresa a sus jefes asignados?	X		X		X		
21	¿Con frecuencia mides el desempeño de tus trabajadores?	X		X		X		
22	¿Cuándo mides los objetivos propuestos, estos han sido alcanzados?	X		X		X		
23	¿Sueles comparar tus alcances de ventas y objetivos con tus competidores?	X		X		X		

“LA GESTIÓN ADMINISTRATIVA EN LAS PYMES Y SU INFLUENCIA EN EL CRECIMIENTO ECONOMICO EN LA CIUDAD DE LIMA EN EL AÑO 2022”

24	¿Tiendes a comparar el desempeño laboral de tus trabajadores para identificar oportunidades de mejora?	X		X		X		
	DIMENSIONES DEL CRECIMIENTO ECONOMICO/items	X		X		X		
	DIMENSIÓN PRODUCTIVIDAD	Si	No	Si	No	Si	No	
25	¿La producción responde a las metas establecidas?	X		X		X		
26	¿La calidad de la producción responde a las expectativas del usuario?	X		X		X		
27	¿Con que frecuencia se supera la cuota de producción mensual?	X		X		X		
28	¿Los recursos económicos son suficientes para la producción requerida?	X		X		X		
29	¿Los recursos distribuidos para la productividad son utilizados eficientemente?	X		X		X		
30	¿Los recursos que se necesitan en la producción están disponibles?	X		X		X		
31	¿Gestiona de manera adecuada la producción en la empresa?	X		X		X		
32	¿Brinda con regularidad capacitaciones sobre el uso eficiente de sus recursos de producción?	X		X		X		
	DIMENSIÓN FACTOR HUMANO	Si	No	Si	No	Si	No	
33	¿El conocimiento influye en el manejo de la empresa?	X		X		X		
34	¿Le es necesario compartir su conocimiento con sus colaboradores?	X		X		X		
35	¿Su conocimiento y competencias influyen en el resultado de los objetivos de la empresa?	X		X		X		

“LA GESTIÓN ADMINISTRATIVA EN LAS PYMES Y SU INFLUENCIA EN EL CRECIMIENTO ECONOMICO EN LA CIUDAD DE LIMA EN EL AÑO 2022”

36	¿Con que frecuencia reconoce o felicita el buen desempeño de sus colaboradores?	X		X		X	
37	¿Con que frecuencia brinda capacitaciones de desarrollo a su personal?	X		X		X	
38	¿El talento humano de sus colaboradores influye en la producción de la empresa?	X		X		X	
39	¿La producción de su personal va acorde a las cantidades requeridas?	X		X		X	
40	¿Su empresa ha brindado algún incentivo por alcance de niveles de producción?	X		X		X	

Observaciones (precisar si hay suficiencia): si hay suficiencia

Opinión de aplicabilidad: **Aplicable [X]** **Aplicable después de corregir []** **No aplicable []**

Apellidos y nombres del juez validador. Lic: Nolberto Torres Reyes **DNI:** 45450065 **21 de octubre del 2022**

Especialidad del validador: Licenciado en administración

- ¹**Pertinencia:** El ítem corresponde al concepto teórico formulado.
- ²**Relevancia:** El ítem es apropiado para representar al componente o dimensión específica del constructo
- ³**Claridad:** Se entiende sin dificultad alguna el enunciado del ítem, es conciso, exacto y directo

Firma del Experto Informante.

Licenciado en Administración

Nota: Suficiencia, se dice suficiencia cuando los ítems planteados son suficientes para medir la dimensión

“LA GESTIÓN ADMINISTRATIVA EN LAS PYMES Y SU INFLUENCIA EN EL CRECIMIENTO ECONOMICO EN LA CIUDAD DE LIMA EN EL AÑO 2022”

CERTIFICADO DE VALIDEZ DE CONTENIDO DEL INSTRUMENTO QUE MIDE LA VARIABLE GESTION ADMINISTRATIVA Y CRECIMIENTO ECONOMICO

Nº	DIMENSIONES DE LA GESTION ADMINISTRATIVA / ítems	Pertinencia ¹		Relevancia ²		Claridad ³		Sugerencias
		Si	No	Si	No	Si	No	
	DIMENSIÓN PLANIFICACIÓN							
1	¿Ha participado en capacitaciones sobre el proceso de planificación?	X		X		X		
2	¿Convocas a los colaboradores de la empresa para elaborar la planificación?	X		X		X		
3	¿Haces conocer al tu equipo sobre los objetivos que se deben alcanzar?	X		X		X		
4	¿Usted elabora planes de acción para los trabajadores?	X		X		X		
5	¿Cuándo elabora su planificación, proyecta toda la logística a utilizar?	X		X		X		
	DIMENSIÓN ORGANIZACIÓN	Si	No	Si	No	Si	No	
6	¿Ha participado en capacitaciones sobre la importancia de la organización en las empresas?	X		X		X		
7	¿Organiza sus actividades de gestión con anticipación?	X		X		X		
8	¿Distribuye el trabajo según las potencialidades y capacidades de los colaboradores?	X		X		X		
9	¿En su empresa los colaboradores se organizan como equipo para realizar sus actividades?	X		X		X		
10	¿Usted establece las funciones y responsabilidades de cada área de trabajo?	X		X		X		

“LA GESTIÓN ADMINISTRATIVA EN LAS PYMES Y SU INFLUENCIA EN EL CRECIMIENTO ECONOMICO EN LA CIUDAD DE LIMA EN EL AÑO 2022”

	DIMENSIÓN DIRECCIÓN	Si	No	Si	No	Si	No	
11	¿Orienta con frecuencia a su equipo en la resolución de problemas?	X		X		X		
12	¿Orienta con frecuencia a sus colaboradores sobre como alcanzar los objetivos establecidos?	X		X		X		
13	¿Comparte tiempo recreacional con su equipo de trabajo?	X		X		X		
14	¿Se preocupa por dar tiempo de calidad a sus colaboradores cuando hay un nuevo proceso que requiera capacitación?	X		X		X		
15	¿La comunicación que se da en la empresa es de manera clara y concisa?	X		X		X		
	DIMENSIÓN COORDINACIÓN	Si	No	Si	No	Si	No	
16	¿La integración permite tener claro las funciones de los trabajadores?	X		X		X		
17	¿La integración logra que la empresa trabaje de manera holística?	X		X		X		
18	¿El equipo y tu reconocen los objetivos de cada área de trabajo?	X		X		X		
19	¿Los objetivos en común guían el día a día de los colaboradores?	X		X		X		
	DIMENSIÓN CONTROL	Si	No	Si	No	Si	No	
20	¿Delega el control de las áreas de su empresa a sus jefes asignados?	X		X		X		
21	¿Con frecuencia mides el desempeño de tus trabajadores?	X		X		X		
22	¿Cuándo mides los objetivos propuestos, estos han sido alcanzados?	X		X		X		
23	¿Sueles comparar tus alcances de ventas y objetivos con tus competidores?	X		X				

“LA GESTIÓN ADMINISTRATIVA EN LAS PYMES Y SU INFLUENCIA EN EL CRECIMIENTO ECONOMICO EN LA CIUDAD DE LIMA EN EL AÑO 2022”

24	¿Tiendes a comparar el desempeño laboral de tus trabajadores para identificar oportunidades de mejora?	X		X				
DIMENSIONES DEL CRECIMIENTO ECONOMICO/items								
DIMENSIÓN PRODUCTIVIDAD		Si	No	Si	No	Si	No	
25	¿La producción responde a las metas establecidas?	X		X		X		
26	¿La calidad de la producción responde a las expectativas del usuario?	X		X		X		
27	¿Con que frecuencia se supera la cuota de producción mensual?	X		X		X		
28	¿Los recursos económicos son suficientes para la producción requerida?	X		X		X		
29	¿Los recursos distribuidos para la productividad son utilizados eficientemente?	X		X		X		
30	¿Los recursos que se necesitan en la producción están disponibles?	X		X		X		
31	¿Gestiona de manera adecuada la producción en la empresa?	X		X		X		
32	¿Brinda con regularidad capacitaciones sobre el uso eficiente de sus recursos de producción?	X		X		X		
DIMENSIÓN FACTOR HUMANO		Si	No	Si	No	Si	No	
33	¿El conocimiento influye en el manejo de la empresa?	X		X		X		
34	¿Le es necesario compartir su conocimiento con sus colaboradores?	X		X		X		
35	¿Su conocimiento y competencias influyen en el resultado de los objetivos de la empresa?	X		X		X		

“LA GESTIÓN ADMINISTRATIVA EN LAS PYMES Y SU INFLUENCIA EN EL CRECIMIENTO ECONOMICO EN LA CIUDAD DE LIMA EN EL AÑO 2022”

36	¿Con que frecuencia reconoce o felicita el buen desempeño de sus colaboradores?	X		X		X	
37	¿Con que frecuencia brinda capacitaciones de desarrollo a su personal?	X		X		X	
38	¿El talento humano de sus colaboradores influye en la producción de la empresa?	X		X		X	
39	¿La producción de su personal va acorde a las cantidades requeridas?	X		X		X	
40	¿Su empresa ha brindado algún incentivo por alcance de niveles de producción?	X		X		X	

Observaciones (precisar si hay suficiencia): Si hay suficiencia

Opinión de aplicabilidad: **Aplicable [X]** **Aplicable después de corregir []** **No aplicable []**

Apellidos y nombres del juez validador. Dr: Sebastián Sánchez Diaz

DNI: 09834807

21 de octubre del 2022

Especialidad del validador: Doctor en administración

¹**Pertinencia:** El ítem corresponde al concepto teórico formulado.

²**Relevancia:** El ítem es apropiado para representar al componente o dimensión específica del constructo

³**Claridad:** Se entiende sin dificultad alguna el enunciado del ítem, es conciso, exacto y directo

Nota: Suficiencia, se dice suficiencia cuando los ítems planteados son suficientes para medir la dimensión



Firma del Experto Informante.