



## **FACULTAD DE NEGOCIOS**

CARRERA DE CONTABILIDAD Y FINANZAS.

“EL PRESUPUESTO MAESTRO Y SU INCIDENCIA EN LA  
RENTABILIDAD DE LA EMPRESA SELECFEN S.A.C  
PERIODO 2022”

Trabajo de suficiencia profesional para optar el título  
profesional de:

**Contador Público**

Charles Alan Campos Fenco  
Rafael Moises Teran Fenco

**Asesor:**

Dra. María Jeannett Ramos Cavero  
<https://orcid.org/0000-0001-5713-223X>

Lima - Perú

2024

## INFORME DE SIMILITUD

### INFORME DE ORIGINALIDAD

**17%**

INDICE DE SIMILITUD

**16%**

FUENTES DE INTERNET

**2%**

PUBLICACIONES

**9%**

TRABAJOS DEL ESTUDIANTE

### FUENTES PRIMARIAS

<b>1</b>	<b>www.coursehero.com</b> Fuente de Internet	<b>2%</b>
<b>2</b>	<b>repositorio.ucv.edu.pe</b> Fuente de Internet	<b>1%</b>
<b>3</b>	<b>Submitted to Universidad Privada del Norte</b> Trabajo del estudiante	<b>1%</b>
<b>4</b>	<b>docplayer.es</b> Fuente de Internet	<b>1%</b>
<b>5</b>	<b>hdl.handle.net</b> Fuente de Internet	<b>1%</b>
<b>6</b>	<b>Submitted to Universidad Nacional Abierta y a Distancia, UNAD,UNAD</b> Trabajo del estudiante	<b>1%</b>
<b>7</b>	<b>www.slideshare.net</b> Fuente de Internet	<b>&lt;1%</b>
<b>8</b>	<b>Submitted to Universidad TecMilenio</b> Trabajo del estudiante	<b>&lt;1%</b>
<b>9</b>	<b>repositorio.uta.edu.ec</b> Fuente de Internet	

## **DEDICATORIA**

A nuestros Abuelos **PASCUAL y VICTORIA**,  
nuestra fuente de inspiración y sabiduría.

Aunque ya no estén con nosotros físicamente,  
su espíritu continuara guiándonos en cada paso  
que demos en las etapas de nuestras vidas

## AGRADECIMIENTO

En esta etapa de la vida se ha permitido conocer personas con diferentes capacidades, cualidades y virtudes, de las cuales se ha aprendido mucho, al inicio de esta etapa como trabajador es un proceso difícil el ponerse de acuerdo y aceptar los distintos puntos de vista que tiene cada persona, pero se debe aceptar, aprender y valorar nuevos conocimientos, para así poder incluirlos, adaptarlos en la vida diaria ya que siempre se está en continuo cambio.

Lo que jamás se debe cambiar es la esencia de la persona y el saber prestar atención y absorber los conocimientos y experiencias de otras personas que se cruzan en el camino, porque eso será trascendental en la vida tanto en lo laboral como personal.

Por eso mi gratitud es para todas aquellas personas que han influenciado en el desarrollo personal y profesional.

**TABLA DE CONTENIDOS**

<b>INFORME DE SIMILITUD .....</b>	<b>2</b>
<b>DEDICATORIA .....</b>	<b>3</b>
<b>AGRADECIMIENTO.....</b>	<b>4</b>
<b>ÍNDICE DE TABLAS .....</b>	<b>6</b>
<b>ÍNDICE DE FIGURAS .....</b>	<b>7</b>
<b>RESUMEN EJECUTIVO .....</b>	<b>8</b>
<b>CAPÍTULO I. INTRODUCCIÓN .....</b>	<b>9</b>
<b>CAPÍTULO II. MARCO TEÓRICO.....</b>	<b>13</b>
<b>CAPÍTULO III. DESCRIPCIÓN DE LA EXPERIENCIA .....</b>	<b>24</b>
<b>CAPÍTULO IV. RESULTADOS .....</b>	<b>33</b>
<b>CAPÍTULO V. CONCLUSIONES Y RECOMENDACIONES.....</b>	<b>48</b>
<b>REFERENCIAS.....</b>	<b>50</b>
<b>ANEXOS .....</b>	<b>51</b>

**ÍNDICE DE TABLAS**

<b>Tabla 1</b> Resultados presupuestados y ejecutados de las ventas para los períodos 2021 y 2022	34
<b>Tabla 2</b> Resultados presupuestados y ejecutados de las compras para los períodos 2021 y 2022	36
<b>Tabla 3</b> Gastos incurridos por SELECFEN SAC durante los años 2021 y 2022, así como los presupuestos correspondientes	38
<b>Tabla 4</b> Rentabilidad económica de la empresa SELECFEN SAC	39
<b>Tabla 5</b> Rentabilidad 2021, 2022 y rentabilidad presupuestada	40
<b>Tabla 6</b> Flujo de caja presupuestado y ejecutado el 2021 y 2022	41
<b>Tabla 7</b> Estados de Resultados Integrales Proyectados de la empresa SELECFEN SAC	43
<b>Tabla 8</b> Estados de Situación Financiera proyectado de la empresa SELECFEN SAC	45
<b>Tabla 9</b> Utilidad del ejercicio y el patrimonio neto para la empresa SELECFEN SAC	46

## ÍNDICE DE FIGURAS

<b>Figura 1</b> Organigrama general de la empresa.....	10
<b>Figura 2</b> Componentes del Presupuesto Maestro .....	14

## RESUMEN EJECUTIVO

La empresa SELECFEN SAC fue fundada con el propósito principal de ofrecer oportunidades laborales en una amplia gama de áreas, que abarcan desde Contabilidad y Administración hasta Logística, Operaciones y Mantenimiento. En el ámbito contable, es crucial que los contadores estén familiarizados con los procesos de la empresa, poseyendo los conocimientos técnicos para mejorar la precisión de registros contables y colaborar en la elaboración de informes financieros claros. Esto no solo garantiza el cumplimiento normativo, sino que también contribuye a una toma de decisiones más informada y estratégica por parte de la dirección de la empresa.

El objetivo del presente trabajo fue analizar y comprender la importancia del PRESUPUESTO MAESTRO Y SU INCIDENCIA EN LA RENTABILIDAD DE LA EMPRESA PERIODO 2022. Se analizaron e implementaron gastos e ingresos, reflejándolos en los estados financieros de la empresa "SELECFEN S.A.C". También se realizó una comparación con el período anterior para establecer un fundamento sólido que permitiera tomar decisiones eficaces. Es fundamental reconocer que el desarrollo del presupuesto maestro requiere una planificación financiera operativa clara, lo cual incide directamente en la rentabilidad de la empresa. Destacar la importancia de las políticas de la empresariales es esencial, dado que influyen significativamente en la dirección futura y en las proyecciones, siendo vitales para el desarrollo y crecimiento sostenido la empresa.

**Palabras clave:** Presupuesto Maestro, Rentabilidad y Empresa

## CAPÍTULO I. INTRODUCCIÓN

La empresa SELECFEN S.A.C. fue constituida como Sociedad Anónima Cerrada el 16 de noviembre del 2020, con domicilio fiscal y sus oficinas administrativas en Jr. Adolfo Jacobo Mza. G Lote. 16 Coor. Familias Unidas 2da etapa, en Lima – San Martín de Porres. Su número de RUC es 20606894415 y su tipo de contribuyente es SOCIEDAD ANONIMA CERRADA. Inició actividades el mismo día de su suscripción y se encuentra en estado activo y habido.

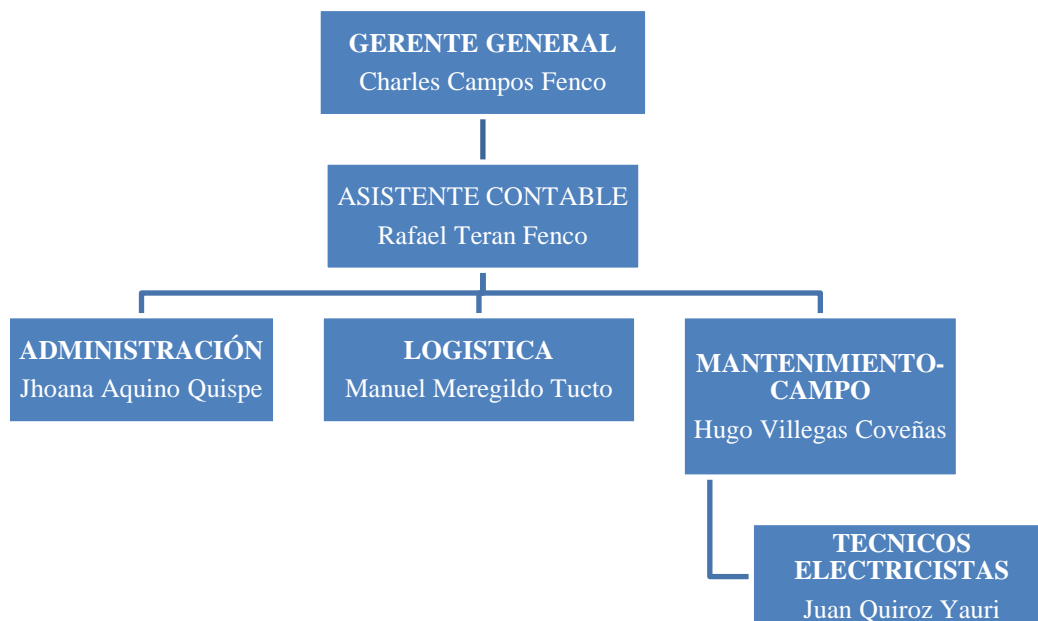
<b>Número de RUC:</b>	<b>20606894415 - SELECFEN S.A.C.</b>
<b>Tipo Contribuyente:</b>	SOCIEDAD ANONIMA CERRADA
<b>Nombre Comercial:</b>	SELECFEN S.A.C.
<b>Fecha de Inscripción: 14/11/2020</b>	Fecha de Inicio de Actividades: 16/11/2020
<b>Estado del Contribuyente:</b>	ACTIVO
<b>Condición del Contribuyente:</b>	HABIDO
<b>Domicilio Fiscal:</b>	JR. JACOBO ADOLFO MZA. G LOTE. 16 COO. FAMILIAS UNIDAS 2DA ETAPA (ALT CDRA 19 GERMAN AGUIRRE) LIMA - LIMA - SAN MARTIN DE PORRES
<b>Sistema Emisión de Comprobante:</b>	MANUAL/COMPUTARIZADO
<b>Actividad(es) Económica(s):</b>	Principal - 7110 - ACTIVIDADES DE ARQUITECTURA E INGENIERÍA Y ACTIVIDADES CONEXAS DE CONSULTORÍA TÉCNICA Secundaria 1 - 4649 - VENTA AL POR MAYOR DE OTROS ENSERES DOMÉSTICOS Secundaria 2 - 7729 - ALQUILER Y ARRENDAMIENTO DE OTROS EFECTOS PERSONALES Y ENSERES DOMÉSTICOS
<b>Comprobantes de Pago c/aut. de impresión (F. 806 u 816):</b>	GUIA DE REMISION - REMITENTE
<b>Sistema de Emisión Electrónica:</b>	FACTURA PORTAL DESDE 23/11/2020 BOLETA PORTAL DESDE 07/01/2022
<b>Emisor electrónico desde:</b>	23/11/2020
<b>Comprobantes Electrónicos:</b>	FACTURA (desde 23/11/2020), BOLETA (desde 07/01/2022)
<b>Padrones</b>	NINGUNO

La empresa se dedica principalmente a actividades de arquitectura e ingeniería, así como a la venta al por mayor de otros enseres domésticos. Emite sus comprobantes electrónicamente desde noviembre de 2020 y cuenta con un sistema de contabilidad computarizado.

Sin embargo, SELECFEN SAC, enfrenta limitaciones económicas y de tiempo que impiden la implementación de un presupuesto maestro. Además, la falta de profesionales capacitados en la materia dificulta aún más su aplicación, lo que afecta el funcionamiento financiero y la toma de decisiones adecuadas, aumentando el riesgo de fracaso. La implementación de un presupuesto maestro no solo mejoraría la competitividad de la empresa, sino que también permitiría analizar y pronosticar las operaciones futuras, brindando una mayor visión y control sobre su desempeño financiero.

### Figura 1

*Organigrama general de la empresa*



*Nota:* Esta imagen representa la estructura organizativa de la empresa SELECFEN SAC.

La figura 1 representa el organigrama general de SELECFEN SAC, donde se destaca la jerarquía y distribución funcional de la empresa. En la cúspide se encuentra el Gerente General, Charles Campos Fenco, quien supervisa todas las operaciones y toma de decisiones estratégicas para la empresa. Bajo el Gerente General se encuentra el Asistente Contable, Rafael Teran Fenco, quien colabora estrechamente con el departamento de Administración, dirigido por Jhoana Aquino Quispe. A su vez, el departamento de Logística, encabezado por Manuel Meregildo Tucto, se encarga de coordinar eficientemente la distribución de recursos y materiales.

Además, el departamento de Mantenimiento – Campo, liderado por Hugo Villegas Coveñas, se encarga del mantenimiento de las instalaciones y equipos de la empresa. Dentro de este departamento, los Técnicos Electricistas, bajo la supervisión de Juan Quiroz Yauri, se encargan de garantizar el correcto funcionamiento de los sistemas eléctricos. En conjunto, esta estructura organizativa permite una clara delimitación de responsabilidades y una eficiente coordinación de las actividades en SELECFEN SAC.

## **MISION**

Mejorar el nivel de servicio y comercialización de nuestros productos buscando solucionar la necesidad de nuestros clientes, basándonos en nuestra capacidad y experiencia.

## **VISION**

Ser la mejor empresa a partir de las mejores personas, ser reconocidos en un mediano plazo como la empresa de servicios y comercialización de productos eléctricos emergente confiable del país.

## **POLITICA DE CALIDAD**

En **SELECFEN S.A.C, Servicios de Calidad** estamos comprometidos con el desarrollo y mantenimiento de proyectos eléctricos, electromecánicos e industriales, cubriendo plenamente los requerimientos de nuestros clientes, basándonos en los principios de honestidad, fidelización.

Considerar la calidad como un aspecto clave de todas nuestras operaciones, para ello en **SELECFEN S.A.C, Servicios de Calidad** nos caracterizamos bajo el principio del "TRABAJO BIEN HECHO", basado en una mejora continua, un sistema de gestión de seguridad, calidad de nuestros productos, tanto en la comercialización, así como en la ejecución de programas de mantenimiento y proyectos eléctricos.

Todos los Colaboradores, terceros y demás participantes estamos involucrados, por ello hacemos extensivo nuestro compromiso para con nuestros **CLIENTES**.

Pedimos a todo el equipo que labora en **SELECFEN S.A.C, Servicios de Calidad** lograr un excelente desempeño con dedicación, profesionalismo y transparencia.

## CAPÍTULO II. MARCO TEÓRICO

### 2.1. Presupuesto Maestro

Según Horngren (2007), el presupuesto maestro representa los planes operativos y financieros de la administración para un período determinado, generalmente un año fiscal, e implica una serie de estados financieros planificados. Sirve como guía inicial de los objetivos que la empresa busca alcanzar durante el periodo presupuestado, y se construye a partir de las decisiones que toman los gerentes en materia de operaciones y finanzas, con el objetivo de aumentar la rentabilidad (p.182).

Por su parte, Ramírez (2008) explica que el presupuesto maestro comprende un conjunto de datos, cifras y otros elementos informativos para estimar tanto la ganancia o pérdida a futuro, así como elaborar estados financieros proyectados para que ayuden a los administradores a la toma de decisiones sobre el próximo período, basándose en los planes operativos para el año siguiente.

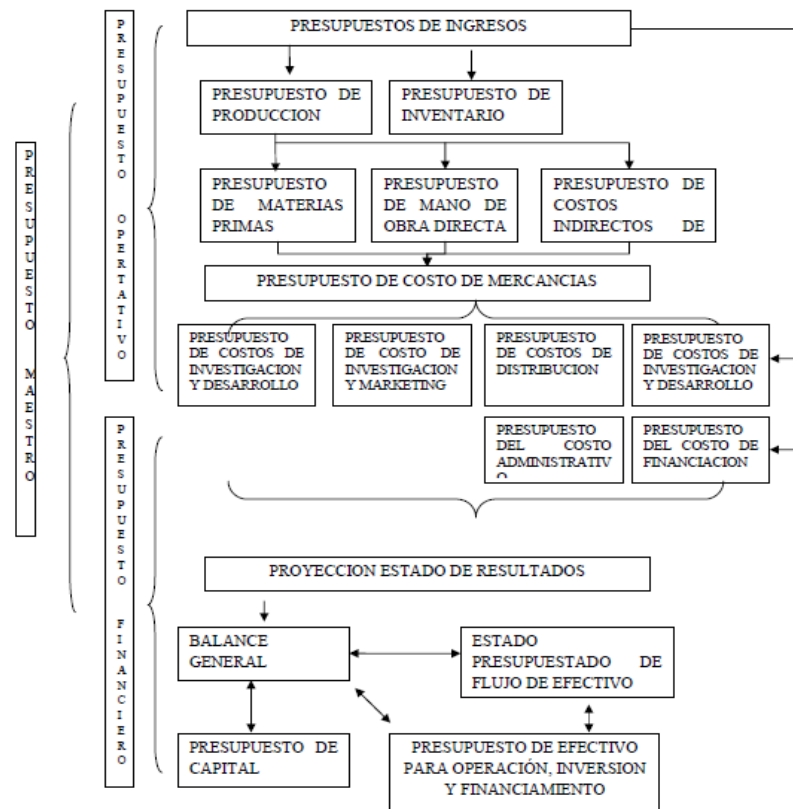
El presupuesto maestro se compone principalmente de dos áreas: el presupuesto de operaciones y el presupuesto financiero. Estos dos presupuestos proporcionan una guía clara para la gestión financiera y operativa. Al planificar con anticipación los ingresos y gastos, la empresa puede identificar áreas de mejora, asignar recursos de manera eficiente y realizar ajustes estratégicos según sea necesario para aumentar la rentabilidad. Además, al tener una visión clara de las metas, la empresa puede tomar decisiones más informadas que maximicen sus ingresos y minimicen sus costos, contribuyendo así a una mejora general en la rentabilidad.

Finalmente, Burbano (2008) describe que el presupuesto maestro se refiere a un término empleado en ciertas empresas para describir los planes operativos y financieros proyectados para el próximo año, los cuales se plasman en el presupuesto anual. Tener

un presupuesto anual proporciona a la empresa una guía detallada de sus metas financieras y operativas para el próximo año, lo permite mejorar la planificación y asignación de recursos, la identificación temprana de posibles desviaciones en los ingresos y gastos, y la capacidad de tomar medidas correctivas de manera oportuna. Al seguir de cerca el presupuesto y ajustar las operaciones según sea necesario, la empresa puede optimizar sus procesos, minimizar los costos innecesarios y maximizar los ingresos, lo que en última instancia conduce a una mejora en la rentabilidad.

**Figura 2**

*Componentes del Presupuesto Maestro*



*Nota:* Esta imagen, extraída de Burbano (2008), ilustra los componentes fundamentales del presupuesto maestro.

### **2.1.1. Presupuesto operativo**

Según Ramírez (2008), el presupuesto de operaciones es el primer paso en la elaboración del presupuesto maestro. En esta etapa se planifican los elementos que componen o impactan directamente en las ganancias de la empresa, en particular la utilidad de operación o utilidad antes de intereses, impuestos y dividendos (UAI). Esta última parte del presupuesto de operaciones se dedica a presupuestar cuidadosamente los elementos que afectan directamente las ganancias operativas, como los ingresos y los costos operativos. Al hacerlo, la empresa puede identificar áreas de mejora y oportunidades para maximizar la eficiencia operativa. La optimización de la gestión de recursos y la minimización de gastos innecesarios permiten a la empresa aumentar su margen de utilidad operativa, lo que contribuye directamente a mejorar su rentabilidad general.

Cárdenas (2008) sostiene que el presupuesto maestro debe ser segmentado de acuerdo con la configuración de la empresa, lo que implica la participación y responsabilidad de los gerentes o líderes de área en la consecución de los objetivos establecidos en él.

Los elementos que integran este presupuesto son:

#### **a) Presupuesto de ventas**

Según Cárdenas (2008), el primer paso crucial en la elaboración del presupuesto de operaciones es prever las ventas anticipadas para un período determinado. Al prever con precisión las ventas esperadas, la empresa puede planificar sus operaciones y recursos de manera más efectiva. Esto permite una mejor gestión de inventario, programación de producción y asignación de recursos financieros.

Además, una planificación precisa de las ventas contribuye a una gestión más eficiente de los recursos y a una mejora en la rentabilidad general.

#### **b) Presupuesto de compras**

De acuerdo con Cárdenas (2008), este presupuesto busca calcular la cantidad de materia prima requerida para su adquisición, manteniendo un balance entre los inventarios iniciales y finales. Gestionar eficientemente los niveles de inventario asegura que la empresa no tenga exceso de materia prima almacenada, lo que puede llevar a costos adicionales por almacenamiento y obsolescencia. Mantener un equilibrio adecuado entre los niveles de inventario permite utilizar los recursos de manera más eficiente y reducir los costos asociados con el almacenamiento y la gestión de inventarios, contribuyendo así a una mejora en la rentabilidad.

#### **c) Presupuesto de gastos de venta**

Según Burbano (2005), este presupuesto ayuda a proyectar eficientemente los costos operativos de ventas, que son un conjunto de gastos principalmente discrecionales que se concentran en el uso de recursos para generar ingresos operativos a través de ventas o servicios prestados. Al presupuestar los gastos de venta de manera eficiente, la empresa puede controlar sus costos relacionados con la generación de ingresos y asignar recursos de manera óptima para actividades de venta de marketing, maximizando así el retorno de inversión y mejorando la rentabilidad.

#### **d) Presupuesto de administración**

Cárdenas (2008) señalan que, en términos generales, el presupuesto de administración se debe enfocar en el número de unidades vendidas en lugar de las unidades producidas. Cambiar este criterio puede resultar en una evaluación incorrecta de los costos y, por lo tanto, de los márgenes de beneficio. Es fundamental que la empresa ajuste su enfoque para reflejar con precisión los costos asociados tanto con la producción como con las ventas para tomar decisiones informadas y mantener una rentabilidad saludable.

#### **e) Estado de resultados presupuestados**

Según Ramírez (2008), el presupuesto maestro comprende dos partes principales: el presupuesto operativo y el financiero. Este último se centra en las actividades fundamentales de una organización y proporciona una visión clara de las direcciones estratégicas de la empresa a través de un estado de resultados proyectado. El presupuesto maestro desempeña un papel crucial al proporcionar una estructura para planificar y controlar los recursos y gastos, lo que puede conducir a una mayor eficiencia en las operaciones y una mejora en la rentabilidad de la empresa. Además, ayuda a tomar decisiones estratégicas informadas que respalden el crecimiento a largo plazo.

### **2.1.2. Presupuesto financiero**

Como menciona Ramírez (2008), el plan maestro concluye con la preparación de los estados financieros proyectados, los cuales representan la posición deseada por la administración para la empresa y cada una de sus áreas, según los objetivos establecidos. La elaboración de estados financieros presupuestados proporciona una

visión clara y proyectada de la situación financiera futura de la empresa, lo que permite identificar áreas de mejora, establecer metas financieras realistas y tomar decisiones estratégicas fundamentadas para maximizar la rentabilidad. Al alinear los objetivos financieros y aprovechar las oportunidades de crecimiento, contribuyendo así a mejorar la rentabilidad a largo plazo.

Además, Del Río (2009) señala que el presupuesto financiero abarca un alcance más amplio que el presupuesto de caja, ya que este último está incluido dentro del primero. Su objetivo principal es prever y controlar todos los elementos que componen la Posición Financiera (Balance), como el capital de trabajo y el impacto que tendrán las proyecciones sobre el efectivo y los saldos bancarios. También abarca la toma de decisiones relacionadas con la estructura financiera, así como cuestiones secundarias como el fondo de operación, es decir, el capital invertido en activos como instalaciones, maquinaria, equipos e inventarios.

Los componentes principales del presupuesto financiero son:

**a) Presupuesto de efectivo**

Según Ramírez (2008), este presupuesto describe una estimación de flujos de entrada y salida de efectivo que anticipa déficits o excedentes futuros. Proporciona una visión anticipada de la posición de liquides de la empresa, permitiendo gestionar los recursos de manera más eficiente y optimiza el rendimiento de los activos líquidos, lo que contribuye a mejorar la rentabilidad.

**b) Presupuesto de inversiones o adiciones de no circulantes**

Ramírez (2008) indica que este presupuesto se enfoca en establecer estrategias relacionadas con nuevas inversiones en activos fijos, la adquisición de nuevos

negocios y otras acciones a largo plazo. Estas inversiones pueden tener varias implicaciones en la rentabilidad de la empresa, dependiendo de factores como la efectividad de las inversiones, la gestión de costos y la capacidad de la empresa para generar retornos sobre el capital invertido.

### c) **Balance general presupuestado**

Según Ramírez (2008), la elaboración cuidadosa de los estados financieros proyectados es crucial para la planificación a corto plazo, ya que actúan como una guía durante el periodo considerado. La calidad de la planificación a corto plazo y la precisión de los estados financieros proyectados son factores clave que pueden influir en la rentabilidad de la empresa al proporcionar una dirección clara y una base sólida para la toma de decisiones financieras.

### 2.1.3. **Rentabilidad**

Desde la perspectiva de Lizcano y Castelló (2004), la rentabilidad puede ser vista de manera amplia como la habilidad de la empresa para generar ganancias a partir de sus intervenciones realizadas. En este sentido, la rentabilidad se entiende como el resultado concreto obtenido de las actividades económicas de transformación, producción y/o intercambio. El excedente se manifiesta al final del proceso de intercambio.

En relación con la empresa, la rentabilidad tiene un impacto directo en su éxito financiero y sostenibilidad a largo plazo. Una alta rentabilidad indica que la empresa está utilizando eficazmente sus recursos para generar ganancias, lo que puede aumentar su valor en el mercado y su capacidad para reinvertir en el crecimiento y desarrollo futuros. Por otro lado, una rentabilidad baja puede indicar problemas en la

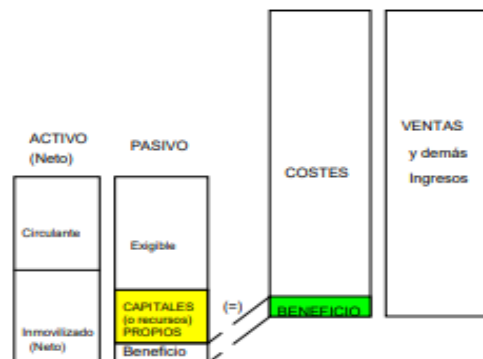
gestión de recursos, eficiencia operativa o estrategia comercial, lo que podría llevar a dificultades financieras y afectar la viabilidad de la empresa en el largo plazo. Por lo tanto, maximizar la rentabilidad es fundamental para garantizar la salud financiera y el crecimiento sostenible de la empresa.

Según Vergés (2011), la definición más comúnmente empleada de tasa de rentabilidad se relaciona con la proporción entre los beneficios obtenidos en un período determinado, generalmente un año, y los recursos propios de la empresa durante ese mismo lapso.

En cuanto a cómo afecta esto a la rentabilidad de la empresa, la tasa de rentabilidad es un indicador clave que permite evaluar la eficiencia con la que la empresa utiliza sus recursos para generar beneficios. Una tasa de rentabilidad alta sugiere que la empresa está generando una cantidad significativa de beneficios en comparación con sus recursos propios, lo que indica una gestión efectiva y una buena rentabilidad. Por otro lado, una tasa de rentabilidad baja puede indicar que la empresa no está utilizando eficientemente sus recursos o que está enfrentando dificultades para generar beneficios, lo que podría afectar negativamente su rentabilidad y su capacidad para crecer y competir en el mercado. Por lo tanto, monitorear y mejorar la tasa de rentabilidad es fundamental para garantizar la salud financiera y el éxito a largo plazo de la empresa.

**Figura 3**

*Rentabilidad*



$$\% \text{ de Rentabilidad} = \frac{\text{Beneficio}}{\text{Capitales Propios}} \cdot 100 = \frac{B}{C} \cdot 100$$

*Nota:* La imagen representa la rentabilidad, definida por Álvarez y Taliani (2004) como la ganancia obtenida al finalizar un periodo específico.

El análisis de los indicadores financieros, según Arching (2006), evalúa la capacidad de la empresa para generar ganancias y busca comprender el resultado final derivado de las decisiones y políticas de gestión de fondos empresariales. Este análisis se enfoca en examinar los resultados económicos provenientes de la actividad empresarial.

Estos indicadores impactan directamente en la rentabilidad de la empresa al proporcionar una evaluación clara de su capacidad para generar utilidades. Al medir la eficacia de las decisiones y políticas de gestión financiera, permiten identificar áreas de mejora y optimización que pueden impulsar la rentabilidad. Por ejemplo, si los indicadores muestran una baja capacidad de generación de utilidades, puede indicar la necesidad de revisar estrategias de costos, mejorar la eficiencia operativa o ajustar las políticas de precios para aumentar los márgenes de ganancia. Por otro lado, si los indicadores muestran una alta capacidad de generación de utilidades, esto

puede indicar que la empresa está gestionando eficazmente sus recursos y operaciones, lo que contribuye a una mayor rentabilidad a largo plazo. En resumen, estos indicadores proporcionan información valiosa que puede ayudar a la empresa a tomar decisiones informadas para mejorar su rentabilidad y competitividad en el mercado.

**Figura 4**

*Ratios de Rentabilidad*

GRUPO	RATIO
<b>(D) DE RENTABILIDAD</b>	$\{18\} \text{ RENDIMIENTO SOBRE EL PATRIMONIO} = \frac{\text{UTILIDAD NETA}}{\text{CAPITAL O PATRIMONIO}} - \%$
	$\{19\} \text{ RENDIMIENTO SOBRE LA INVERSION} = \frac{\text{UTILIDAD NETA}}{\text{ACTIVO TOTAL}} - \%$
	$\{20\} \text{ UT. ACTIVO} = \frac{\text{UT. ANTES DE INTERSES E IMPUESTOS}}{\text{ACTIVO}} \uparrow \%$
	$\{21\} \text{ UT. VENTAS} = \frac{\text{UT. ANTES DE INTERSES E IMPUESTOS}}{\text{VENTAS}} \uparrow \%$
	$\{22\} \text{ UTILIDAD POR ACCION} = \frac{\text{UTILIDAD NETA}}{\text{NUMERO DE ACCIONES COMUNES}} \uparrow \text{UM}$
	$\{23\} \text{ MARGEN DE UTILIDAD BRUTA} = \frac{\text{VENTAS} - \text{COSTOS DE VENTAS}}{\text{VENTAS}} \uparrow \%$
	$\{24\} \text{ MARGEN NETO DE UTILIDAD} = \frac{\text{UTILIDAD NETA}}{\text{VENTAS NETAS}} - \%$
	$\{25\} \text{ DUPONT} = \frac{\text{UTILIDAD ANTES DE IMPUESTOS}}{\text{ACTIVO TOTAL}} \uparrow \%$

*Nota:* La imagen presenta las siguientes ratios de rentabilidad: rendimiento sobre patrimonio, rendimiento sobre inversión, utilidad del activo, utilidad ventas, utilidad por acción, margen de utilidad bruta, margen de utilidad neta y el retorno sobre los activos.

La rentabilidad de una empresa se fundamenta en las decisiones tomadas dentro de un periodo de tiempo determinado, por lo tanto, el presupuesto maestro incide en la

rentabilidad al proporcionar una guía para la toma de decisiones en función de los objetivos establecidos por la empresa.

Según Gitman (2012), la rentabilidad se define como una métrica que vincula los rendimientos de una empresa con sus ventas, activos o capital. Esta métrica permite evaluar las ganancias de la empresa en relación con un nivel específico de ventas, activos o la inversión de los propietarios. La importancia de esta métrica radica en que para que una empresa se mantenga en funcionamiento es fundamental generar utilidades. Por lo tanto, la rentabilidad está estrechamente ligada al riesgo: si una empresa busca aumentar su rentabilidad, debe estar dispuesta a asumir un mayor riesgo; en cambio, si desea reducir el riesgo, es probable que también disminuya su rentabilidad.

El impacto en la rentabilidad de la empresa es significativo. La relación entre riesgo y rentabilidad implica que, para aumentar sus ganancias, la empresa podría necesitar tomar decisiones que impliquen mayores riesgos, como realizar inversiones más arriesgadas o expandirse hacia nuevos mercados. Sin embargo, estas acciones también podrían aumentar la exposición de la empresa a posibles pérdidas. Por otro lado, si la empresa decide reducir el riesgo, por ejemplo, manteniendo operaciones más estables y conservadoras, es probable que la rentabilidad también se vea afectada, ya que las oportunidades de ganancias significativas podrían ser limitadas. En resumen, encontrar el equilibrio adecuado entre riesgo y rentabilidad es crucial para el éxito a largo plazo de la empresa.

### **CAPÍTULO III. DESCRIPCIÓN DE LA EXPERIENCIA**

Esta investigación tiene por objetivo examinar detalladamente la transición de una empresa a otra, es decir de SORAC S.A.C. a SELECFEN S.A.C., y detallar los factores que motivaron a este cambio significativo en la estructura empresarial. Inicialmente SORAC S.A.C. fue fundada y establecida por tres accionistas en base a una combinación de oportunidades de negocio y relaciones personales. Sin embargo, se experimentaron tensiones internas debido a diferentes puntos de vista, lo que condujo a la divergencia de visiones y objetivos entre los socios. Como respuesta a estas diferencias irreconciliables, surgió SELECFEN S.A.C., una entidad empresarial que se constituyó con la mitad del personal de la primera empresa. Además, se comprometió a mejorar y actualizar procesos operativos, así como a realizar modificaciones en la estructura organizacional.

La transición de SORAC SAC a SELECFEN SAC implicó una transformación en la cultura empresarial, destacándose una mayor orientación hacia la familia y una gestión más cercana de las relaciones laborales con el fin de ofrecer una comprensión más completa de los procesos de transformación dentro de las organizaciones.

#### **3.1. Personas involucradas en el proyecto de mejora**

El equipo que conformó el proyecto de mejora en SELECFEN SAC está compuesto por:

##### **Asistente contable (Terán Fenco Rafael Moisés)**

En su rol como asistente contable, desempeña un papel crucial en la empresa al establecer y monitorear los presupuestos y ejecuciones en áreas vitales como ventas, compras, costos, gastos y flujo de caja. Colabora con el departamento de ventas para proyectar

futuras ventas y comparar estas proyecciones con las ventas reales para identificar desviaciones y tomar acciones correctivas. Asimismo, trabaja en conjunto con el departamento de compras para establecer presupuestos alineados con las necesidades operativas y supervisar las compras reales para garantizar su conformidad con el presupuesto y los procedimientos establecidos. Además, se encarga de trabajar para desarrollar presupuestos detallados que abarquen todos los costos operativos y administrativos, supervisando su ejecución y comparándolos con los presupuestos para optimizar el gasto. Por último, proyecta el flujo de caja y supervisa la ejecución, comparándolo con las proyecciones para gestionar eficazmente la liquidez de la empresa. En resumen, el rol consiste en garantizar la salud financiera de la empresa mediante la planificación, ejecución y seguimiento riguroso de los presupuestos en múltiples áreas financieras, tomando medidas correctivas cuando sea necesario.

### **Gerente general (Campos Fenco Charles Alan)**

Como líder estratégico de la empresa, desempeña un papel fundamental en la evaluación y comprensión de varios aspectos financieros cruciales para la salud y el rendimiento de la organización. Inicia su análisis centrándose en el Ratio de Rentabilidad Económica (ROA), trabajando para comprender cómo se utilizan los activos para generar ganancias, lo que le permite identificar eficiencias operativas y áreas de mejora. Luego, se dirige al Ratio de Rentabilidad Financiera (ROE), evaluando la capacidad de generar beneficios a partir de la inversión de los accionistas, lo que proporciona información sobre la eficacia de la gestión financiera y el valor creado para los accionistas. Además, juega un papel crucial en el desarrollo y la interpretación de los Estados de Resultados Integrales Proyectados y el Estado de Situación Financiera, para proyectar el desempeño financiero futuro y comprender la posición financiera actual de la empresa. Al interpretar estos

elementos financieros claves, el gerente general puede tomar decisiones informadas para impulsar el crecimiento y la rentabilidad, identificando áreas de mejora y oportunidades para optimizar la gestión financiera. Finalmente, analiza el margen de beneficio para evaluar la eficiencia en la generación de ganancias y tomar medidas para maximizar la rentabilidad y el rendimiento financiero a largo plazo. En conjunto, estos análisis financieros proporcionan una comprensión completa del desempeño financiero de la empresa y orientan las estrategias para garantizar su éxito continuo.

## **3.2. Desarrollo del proyecto**

### **3.2.1. Antecedentes del proyecto**

En el ámbito contable y financiero, la gestión eficiente de presupuestos y la evaluación precisa de la ejecución de los mismos son fundamentales para garantizar la salud y el crecimiento sostenible de una empresa. En este contexto, el asistente contable desempeña un papel vital al desarrollar proyecciones presupuestarias y compararlas con los resultados reales en áreas críticas como ventas, compras, costos, gastos y flujo de efectivo. Este proceso no solo implica la identificación de desviaciones y la comunicación de las mismas para la toma de decisiones, sino también el análisis exhaustivo de los factores subyacentes que puedan influir en el rendimiento financiero de la organización.

Además, el análisis financiero no se limita a la ejecución de presupuestos, sino que se extiende a la evaluación de ratios clave de rentabilidad económica y financiera, como ROA y ROE, así como al examen detallado de los Estados de Resultados Integrales Proyectados y el Estado de Situación Financiera. Estas herramientas proporcionan al gerente general una visión holística de la situación financiera de la empresa, permitiéndole tomar decisiones informadas y estratégicas para impulsar su crecimiento

y rentabilidad a largo plazo. En última instancia, la comprensión profunda de estos elementos financieros clave es esencial para optimizar el desempeño financiero y garantizar el éxito continuo en el competitivo panorama empresarial actual.

### **3.2.2. Objetivos logrados**

Dentro del ámbito del desarrollo de un presupuesto maestro para Selecfen SAC, se logra el objetivo de “Realizar propuestas relacionadas con la gestión de recursos financieros de una empresa para generar valor”. Esto se debe a que la elaboración de un presupuesto maestro implica no solo estimar los ingresos y gastos de la empresa, sino también planificar cómo asignar eficientemente los recursos financieros disponibles para maximizar el valor generado. En este sentido, al formular un presupuesto maestro, el objetivo principal es generar valor para la empresa a través de una gestión financiera eficaz y estratégica.

El presupuesto maestro constituye una herramienta fundamental para la gestión de recursos financieros, ya que permite planificar y controlar el uso de fondos en diferentes áreas de la empresa, identificando oportunidades para mejorar la rentabilidad y optimizar el rendimiento financiero. Al desarrollar un presupuesto maestro, es posible proponer acciones específicas relacionadas con la asignación de recursos financieros, como inversiones en proyectos rentables, reducción de costos innecesarios o mejora en los flujos de efectivo, con el fin de generar valor y mejorar el desempeño económico de la empresa.

### **3.2.3. Ventas presupuestadas y ejecutadas**

Como asistente contable, una de las responsabilidades principales es desarrollar proyecciones de ventas presupuestadas. Esto implica recopilar datos históricos de

ventas, tendencias del mercado y otros factores relevantes para prever las ventas futuras. Una vez establecidos los presupuestos de ventas, se encarga de comparar regularmente las ventas reales registradas en el sistema contable con las previsiones presupuestarias, identificando desviaciones y comunicándolas al equipo de ventas y a la gerencia para su análisis y acciones correctivas si es necesario.

#### **3.2.4. Compras ejecutadas y presupuestadas**

En relación con las compras, el asistente contable desarrolla presupuestos de compras basados en las necesidades operativas y las políticas de abastecimiento de la empresa. Esto incluye analizar las proyecciones de producción, las existencias actuales y futuras, y las políticas de inventario. Una vez establecidos los presupuestos, el asistente contable monitorea las compras reales realizadas por la empresa, asegurándose de que estén alineadas con las previsiones presupuestarias y de que los procedimientos de autorización se sigan correctamente.

#### **3.2.5. Costos presupuestados y ejecutados**

En cuanto a los costos, el asistente contable establece presupuestos detallados que abarquen todos los costos operativos y administrativos. Posteriormente, compara regularmente los costos reales incurridos con las previsiones presupuestarias, identificando cualquier desviación significativa y analizando las causas subyacentes para informar a la gerencia.

#### **3.2.6. Gastos ejecutados y presupuestados**

Con respecto a los gastos, se desarrollan presupuestos detallados que cubren todos los gastos no relacionados con la producción. Luego, se monitorean los gastos reales

registrados en el sistema contable y se comparan regularmente con las previsiones presupuestarias. Esta comparación permite identificar desviaciones y colaborar con los responsables de los departamentos para controlar y optimizar los gastos.

### **3.2.7. Flujo de caja presupuestado y ejecutado**

El flujo de caja es vital para la salud financiera de la empresa, por lo que se desarrollan proyecciones detalladas del flujo de caja, teniendo en cuenta los ingresos, gastos, inversiones y financiamiento esperados. Posteriormente, se supervisa y actualiza regularmente el flujo de caja real registrado en el sistema contable, comparándolo con las previsiones presupuestarias para identificar discrepancias y gestionar eficazmente la liquidez de la empresa.

### **3.2.8. Ratio de Rentabilidad Económica (ROA)**

El gerente general, como líder estratégico de la empresa, desempeña un papel crucial en el análisis del Ratio de Rentabilidad Económica. (ROA). Este análisis implica colaborar estrechamente con el equipo financiero para comprender cómo la empresa utiliza sus activos para generar ganancias y para identificar eficiencias operativas y áreas de mejora.

### **3.2.9. Ratio de rentabilidad financiera (ROE)**

El gerente general se enfoca en el Ratio de Rentabilidad Financiera (ROE), examinando la capacidad de la empresa para generar beneficios a partir de la inversión de los accionistas. En análisis proporciona información valiosa sobre la eficacia de la gestión financiera y el valor generado para los accionistas.

### **3.2.10. Estados de Resultados Integrales Proyectados**

El gerente general juega un papel crucial en el desarrollo y la interpretación de los Estados de Resultados Integrales Proyectados. Colabora estrechamente con el equipo financiero para recopilar datos históricos, analizar tendencias del mercado y proyectar el desempeño financiero futuro de la empresa.

### **3.2.11. Estado de Situación Financiera**

El gerente general se enfoca en el Estado de Situación Financiera, que ofrece una instantánea de la posición financiera de la empresa en un momento dado. Trabaja en colaboración con el equipo financiero para recopilar y analizar datos sobre los activos, pasivos y el patrimonio neto de la empresa, lo que proporciona una visión clara de la solidez financiera y la capacidad de la empresa para cumplir con sus obligaciones financieras a corto y largo plazo. En conjunto, estos análisis financieros proporcionan una comprensión integral del desempeño financiero de la empresa y las oportunidades para impulsar su éxito a largo plazo.

### **3.2.12. Ratio de margen de utilidad**

El análisis del margen de beneficio revela la eficiencia de la empresa en la generación de beneficios a partir de sus operaciones. Al examinar dichos ingresos totales y los costos asociados, se pueden identificar áreas de mejora en la eficiencia operativa. Esto permite tomar medidas para maximizar la rentabilidad y el rendimiento financiero de la empresa. En conjunto, estos elementos financieros proporcionan una comprensión integral del desempeño financiero de la empresa y las oportunidades para impulsar su éxito a largo plazo.

### 3.3. Proceso de homologación

#### HOMOLOGACIÓN CONTABLE ENTRE SELECFEN SAC Y EL GRUPO

##### MEGA

La empresa SELECFEN SAC se dedica a la prestación de servicios eléctricos y distribución de suministros electrónicos. Con el objetivo de expandir su alcance y aumentar su competitividad, la empresa decide buscar una alianza estratégica con el Grupo Mega, una empresa líder en el sector de la electrónica a nivel regional. El proceso de homologación contable entre SELECFEN SAC y el Grupo Mega implica varios pasos importantes:

- **Análisis de compatibilidad:** Ambas empresas realizan un análisis exhaustivo de sus estructuras contables, políticas financieras y prácticas contables para evaluar su compatibilidad y determinar si una homologación es beneficiosa.
- **Negociación:** Una vez identificadas áreas de compatibilidad y sinergias potenciales, ambas partes inician negociaciones para establecer los términos y condiciones de la homologación. Esto puede incluir discusiones sobre la valoración de activos, participación accionaria, responsabilidades financieras y otros aspectos relevantes.
- **Auditoría externa:** Ambas empresas llevan a cabo un proceso de due diligence para evaluar la situación financiera, legal y operativa de la otra parte. Esto implica revisar estados financieros, contratos, pasivos, activos y cualquier otro aspecto relevante para la homologación.
- **Seguimiento y ajustes:** Después de la implementación, ambas empresas monitorean de cerca el desempeño financiero y operativo de la homologación. Se realizan ajustes según sea necesario para optimizar los resultados y garantizar el éxito a largo plazo de la alianza.

Este proceso es generalizado y puede variar según las circunstancias específicas de cada empresa y la naturaleza de la homologación.

Por otro lado, SELECFEN SAC, una empresa en crecimiento en el sector eléctrico identifica la necesidad de mejorar sus operaciones financieras y contables al reconocer que los registros manuales actuales son propensos a errores y consumen mucho tiempo. Después de investigar, deciden pasar a un sistema de contabilidad automatizado. La empresa trabaja en estrecha colaboración con el sistema para personalizar el software según sus requerimientos específicos. Durante la transición gradual del sistema manual al automatizado, SELECFEN SAC monitorea de cerca su desempeño y realiza ajustes según sea necesario. Con la implementación exitosa del sistema automatizado, la empresa experimenta beneficios significativos, como registros financieros más precisos, eficiencia en la generación de informes y una mejora general en la competitividad del mercado.

## CAPÍTULO IV. RESULTADOS

El análisis de los resultados financieros de la empresa SELECFEN SAC para los años 2021 y 2022 revela un desempeño sólido en términos de ventas netas, que superaron significativamente las proyecciones presupuestadas. Este incremento se reflejó también en las compras y los gastos, aunque con algunas variaciones mensuales que requerían atención especial. A pesar de ello, la rentabilidad mostró una tendencia positiva en la mayoría de los meses, con una excepción en diciembre, donde se registraron pérdidas. El flujo de caja y los estados financieros proyectados para 2022 indicaron un crecimiento esperado en la actividad comercial, aunque con algunas áreas que necesitan revisión, como los activos no corrientes y las cuentas por pagar.

### 4.1. Ventas presupuestadas y ejecutadas

En la tablan N° 1 proporcionada se presenta información sobre las ventas netas de la empresa para los años 2021, lo presupuestado esperando un crecimiento del 20% y la comparación con las ventas netas de 2022.

**Tabla 1**

*Resultados presupuestados y ejecutados de las ventas para los períodos 2021 y 2022*

	<b>VENTAS NETAS 2021</b>	<b>PRESUPUESTO 20 %</b>	<b>VENTAS NETAS 2022</b>	<b>VARIACIÓN ABSOLUTA</b>	<b>VARIACIÓN RELATIVA %</b>
<b>ENERO</b>	4,660.63	<b>5,592.76</b>	32,706.44	<b>27,113.68</b>	<b>5.82</b>
<b>FEBRERO</b>	3,952.40	<b>4,742.88</b>	31,162.49	<b>26,419.61</b>	<b>6.68</b>
<b>MARZO</b>	4,360.60	<b>5,232.72</b>	82,377.25	<b>77,144.53</b>	<b>17.69</b>
<b>ABRIL</b>	7,004.64	<b>8,405.57</b>	92,442.51	<b>84,036.94</b>	<b>12.00</b>
<b>MAYO</b>	13,949.66	<b>16,739.59</b>	87,342.44	<b>70,602.85</b>	<b>5.06</b>
<b>JUNIO</b>	21,817.30	<b>26,180.76</b>	94,220.66	<b>68,039.90</b>	<b>3.12</b>
<b>JULIO</b>	13,341.00	<b>16,009.20</b>	77,001.18	<b>60,991.98</b>	<b>4.57</b>
<b>AGOSTO</b>	10,899.61	<b>13,079.53</b>	66,033.18	<b>52,953.65</b>	<b>4.86</b>
<b>SETIEMBRE</b>	9,963.50	<b>11,956.20</b>	19,399.05	<b>7,442.85</b>	<b>0.75</b>
<b>OCTUBRE</b>	10,659.85	<b>12,791.82</b>	10,849.23	<b>-1,942.59</b>	<b>-0.18</b>
<b>NOVIEMBRE</b>	11,703.34	<b>14,044.01</b>	32,553.32	<b>18,509.31</b>	<b>1.58</b>
<b>DICIEMBRE</b>	14,867.20	<b>17,840.64</b>	29,992.80	<b>12,152.16</b>	<b>0.82</b>
	<b>127,179.73</b>	<b>152,615.68</b>	<b>656,080.55</b>	<b>503,464.87</b>	

En la tabla anterior se puede apreciar la diferencia absoluta entre las ventas netas reales de 2022 y el presupuesto maestro. Una variación positiva indica que las ventas superaron el presupuesto, mientras que una variación negativa indica que las ventas estuvieron por debajo del presupuesto. Por ejemplo, en marzo, las ventas netas reales fueron de 82,377.25, lo que representa una variación absoluta de 77,144.53 respecto al presupuesto de 5,232.72.

La variación relativa da a conocer el porcentaje entre las ventas netas reales de 2022 y el presupuesto; así mismo, indica cuánto más o menos se vendió en comparación con el presupuesto maestro. Tomando como muestra el mes de marzo, la variación relativa es del 17.69%, lo que significa que las ventas reales superaron el presupuesto maestro en un 17.69%.

Se puede observar en las tablas que las ventas netas reales de 2022 (656,080.55) superaron significativamente el presupuesto maestro (152,615.68), lo que indica un desempeño muy sólido en ventas para el año 2022.

La variación relativa promedio es del 5.17%, lo que indica que, en promedio, las ventas reales superaron el presupuesto maestro en un 5.17%. Por lo tanto, se observa que la mayoría de los meses muestran una variación relativa positiva, lo que indica que las ventas reales superaron lo presupuestado. Sin embargo, en el mes de octubre se muestra una variación relativa negativa del -0.18%, lo que indica que las ventas reales estuvieron por debajo del presupuesto maestro.

El análisis de ventas muestra un sólido desempeño para el año 2022, reflejado en un 91.7% del total de meses ejecutados, salvo el mes de octubre donde hubo una pequeña variación superando el presupuesto. Sin embargo, hay algunas variaciones mensuales que requirieron una atención especial para comprender las causas y tomar medidas correctivas en lo necesario, como se observa en la tabla N° 1 el último trimestre del año tiende a reducir las ventas debido a su proximidad al cambio de temporada y el cierre contable de las empresas.

#### **4.2. Compras ejecutadas y presupuestadas**

En la tabla N°2 proporcionada se presenta información detallada sobre las compras realizadas por una empresa durante los años 2021 y 2022, junto con los presupuestos del 20% correspondientes.

**Tabla 2**
*Resultados presupuestados y ejecutados de las compras para los períodos 2021 y 2022*

	<b>COMPRAS 2021</b>	<b>PRESUPUESTO 20%</b>	<b>COMPRAS 2022</b>	<b>VARIACIÓN ABSOLUTA</b>	<b>VARIACIÓN RELATIVA %</b>
<b>ENERO</b>	1,276.50	1,531.80	30,090.47	<b>28,558.67</b>	<b>22.37</b>
<b>FEBRERO</b>	3,861.49	4,633.79	28,481.05	<b>23,847.26</b>	<b>6.18</b>
<b>MARZO</b>	8,212.90	9,855.48	57,789.19	<b>47,933.71</b>	<b>5.84</b>
<b>ABRIL</b>	2,669.75	3,203.70	76,262.12	<b>73,058.42</b>	<b>27.37</b>
<b>MAYO</b>	3,183.50	3,820.20	69,156.49	<b>65,336.29</b>	<b>20.52</b>
<b>JUNIO</b>	1,235.90	1,483.08	77,955.03	<b>76,471.95</b>	<b>61.88</b>
<b>JULIO</b>	1,880.33	2,256.40	51,680.75	<b>49,424.35</b>	<b>26.28</b>
<b>AGOSTO</b>	1,320.91	1,585.09	39,936.04	<b>38,350.95</b>	<b>29.03</b>
<b>SETIEMBRE</b>	1,073.50	1,288.20	8,617.01	<b>7,328.81</b>	<b>6.83</b>
<b>OCTUBRE</b>	1,473.92	1,768.70	6,409.58	<b>4,640.88</b>	<b>3.15</b>
<b>NOVIEMBRE</b>	162.40	194.88	11,296.50	<b>11,101.62</b>	<b>68.36</b>
<b>DICIEMBRE</b>	67,183.73	80,620.48	16,313.79	<b>-64,306.69</b>	<b>-0.96</b>
	<b>93,534.83</b>	<b>112,241.80</b>	<b>473,988.02</b>	<b>361,746.22</b>	

Las compras experimentaron una variación significativa de un año a otro. En 2021, el total de compras fue de 93,534.83, mientras que en 2022 aumentaron drásticamente a 473,988.02. Este aumento indica un cambio importante en la actividad de compra de la empresa durante ese período.

Las compras de 2022 son considerablemente mayores que las de 2021 en todos los meses, lo que sugiere un aumento significativo en la actividad de compra de la empresa durante ese período. La variación absoluta representa la diferencia numérica entre las compras reales de 2022 y el presupuesto del 20% para ese año. En un 91.67%, las compras reales de 2022 superan el presupuesto del 20%, lo que indica que las compras excedieron las proyecciones presupuestadas. Sin embargo, en diciembre, las compras reales están por debajo del presupuesto del 20%, lo que sugiere una discrepancia entre las proyecciones y el rendimiento real en ese mes.

La diferencia absoluta entre el costo de compras real en 2022 y el presupuesto muestra una variación positiva, lo que indica que los costos reales fueron mayores que el presupuesto, mientras que una variación negativa indica que los costos reales fueron menores que el presupuesto. Como se puede observar en enero, los costos reales de compras fueron de 30,090.47, lo que representa una variación absoluta de 28,558.67 respecto al presupuesto maestro de 1,531.80.

Los costos de compras reales en 2022 (473,988.02) son significativamente mayores que el presupuesto maestro (112,241.80). Esto indica que hubo un aumento sustancial en los costos de compras durante el año. La variación relativa promedio es del 19.13%, lo que indica que, en promedio, los costos reales de compras superaron el presupuesto maestro en un 19.13%.

La mayoría de los meses muestran una variación relativa positiva, lo que indica que los costos reales de compras fueron mayores que el presupuesto maestro en esos meses. Sin embargo, diciembre muestra una variación relativa negativa del -0.96%, lo que indica que los costos reales de compras estuvieron por debajo del presupuesto maestro en ese mes. En resumen, el análisis muestra un desempeño general deficiente en la gestión de costos de compras en 2022, con la mayoría de los meses superando ampliamente el presupuesto maestro.

### **4.3. Gastos ejecutados y presupuestados**

En la tabla N°3 proporciona una visión detallada de los gastos de la empresa SELECFEN SAC durante los años 2021 y 2022, destacando un aumento significativo en los gastos y revelando discrepancias entre las proyecciones presupuestadas y el rendimiento real en algunos meses.

**Tabla 3**

*Gastos incurridos por SELECFEN SAC durante los años 2021 y 2022, así como los presupuestos correspondientes*

	<b>GASTOS 2021</b>	<b>PRESUPUESTADO</b>	<b>GASTO 2022</b>	<b>VARIACIÓN ABSOLUTA</b>	<b>VARIACIÓN RELATIVA %</b>
<b>ENERO</b>	2,190.95	2,190.95	12,482.08	<b>10,291.13</b>	<b>4.70</b>
<b>FEBRERO</b>	2,853.05	2,853.05	4,768.27	<b>1,915.22</b>	<b>0.67</b>
<b>MARZO</b>	1,748.22	1,748.22	26,452.88	<b>24,704.66</b>	<b>14.13</b>
<b>ABRIL</b>	2,298.92	2,298.92	4,525.46	<b>2,226.54</b>	<b>0.97</b>
<b>MAYO</b>	1,844.42	1,844.42	7,041.39	<b>5,196.97</b>	<b>2.82</b>
<b>JUNIO</b>	1,750.07	1,750.07	6,233.50	<b>4,483.43</b>	<b>2.56</b>
<b>JULIO</b>	2,023.17	2,023.17	5,450.32	<b>3,427.15</b>	<b>1.69</b>
<b>AGOSTO</b>	1,731.78	1,731.78	6,550.38	<b>4,818.60</b>	<b>2.78</b>
<b>SETIEMBRE</b>	1,816.60	1,816.60	9,125.29	<b>7,308.69</b>	<b>4.02</b>
<b>OCTUBRE</b>	1,731.32	1,731.32	7,417.72	<b>5,686.40</b>	<b>3.28</b>
<b>NOVIEMBRE</b>	1,742.36	1,742.36	6,880.48	<b>5,138.12</b>	<b>2.95</b>
<b>DICIEMBRE</b>	2,078.50	2,078.50	16,977.03	<b>14,898.53</b>	<b>7.17</b>
	23,809.36	23,809.36	113,904.81	90,095.45	

Los gastos experimentaron un aumento significativo de 2021 a 2022. En 2021, el total de gastos fue de 23,809.36, mientras que en 2022 aumentaron drásticamente a 113,904.81. Este aumento indica un cambio importante en el nivel de gastos de la empresa durante ese período, reflejando el incremento de ventas durante el periodo 2022.

La variación absoluta representa la diferencia numérica entre los gastos reales de 2022 y el presupuesto para ese año. Los gastos reales de 2022 superan el presupuesto, lo que indica que los gastos excedieron las proyecciones presupuestadas. Esto sugiere que la empresa ha gastado más de lo planificado en esos meses. Por ejemplo, en enero, los gastos reales fueron de 12,482.08, lo que representa una variación absoluta de 10,291.13 respecto al presupuesto maestro de 2,190.95.

La Variación Relativa % muestra la variación relativa en porcentaje entre los gastos reales de 2022 y el presupuesto maestro. Indica cuánto más o menos se gastó en

comparación con el presupuesto maestro. Por ejemplo, en enero, la variación relativa fue del 4.70%, lo que significa que los gastos reales superaron el presupuesto maestro en un 4.70%.

En general, los gastos reales de 2022 (113,904.81) son mayores que el presupuesto (23,809.36), lo que indica que los gastos reales excedieron significativamente las proyecciones. La variación relativa promedio es del 4.00%, lo que indica que, en promedio, los gastos reales fueron un 4.00% mayores que el presupuesto maestro. Diciembre muestra la mayor variación relativa del 7.17%, lo que indica que los gastos reales en este mes excedieron significativamente el presupuesto maestro.

#### 4.4. Ratio de rentabilidad económica

Tabla 4

*Rentabilidad económica de la empresa SELECFEN SAC*

	<b>VENTAS PRES.</b>	<b>COMPRAS PRES.</b>	<b>GASTOS PRES.</b>	<b>RENTABILIDAD PRES.</b>
<b>ENERO</b>	5,592.76	1,531.80	2,190.95	1,870.01
<b>FEBRERO</b>	4,742.88	4,633.79	2,853.05	-2,743.96
<b>MARZO</b>	5,232.72	9,855.48	1,748.22	-6,370.98
<b>ABRIL</b>	8,405.57	3,203.70	2,298.92	2,902.95
<b>MAYO</b>	16,739.59	3,820.20	1,844.42	11,074.97
<b>JUNIO</b>	26,180.76	1,483.08	1,750.07	22,947.61
<b>JULIO</b>	16,009.20	2,256.40	2,023.17	11,729.63
<b>AGOSTO</b>	13,079.53	1,585.09	1,731.78	9,762.66
<b>SEPTIEMBRE</b>	11,956.20	1,288.20	1,816.60	8,851.40
<b>OCTUBRE</b>	12,791.82	1,768.70	1,731.32	9,291.80
<b>NOVIEMBRE</b>	14,044.01	194.88	1,742.36	12,106.77
<b>DICIEMBRE</b>	17,840.64	80,620.48	2,078.50	-64,858.34
	<b>152,615.68</b>	<b>112,241.80</b>	<b>23,809.36</b>	<b>16,564.52</b>

En la tabla N°4 se observa que los meses con mayor rentabilidad son aquellos en los que las ventas son altas y los costos (compras y gastos) son bajos en comparación con las ventas. Por ejemplo, la rentabilidad es de 22,947.61, lo que indica un alto nivel de rentabilidad debido a las altas ventas y los bajos costos.

Por otro lado, en diciembre, la rentabilidad es negativa (-64,858.34), lo que indica que las ventas no cubren los altos costos de compras y gastos, resultando en pérdidas. La rentabilidad total para todo el año se calcula sumando las rentabilidades mensuales. En este caso, la rentabilidad total para todo el año es de 16,564.52.

En general, la empresa muestra una rentabilidad positiva, lo que indica que las ventas superan los costos en la mayoría de los meses. Sin embargo, la rentabilidad total se ve afectada negativamente por los resultados extremadamente negativos en diciembre, lo que sugiere que la empresa sufrió pérdidas significativas en ese mes.

En resumen, el análisis de rentabilidad muestra que la empresa es rentable en la mayoría de los meses, pero sufre pérdidas en diciembre. Es importante investigar las razones detrás de las pérdidas en diciembre y tomar medidas correctivas para mejorar la rentabilidad general de la empresa.

## Tabla 5

*Rentabilidad 2021, 2022 y rentabilidad presupuestada*

RENTABILIDAD 2021	RENTABILIDAD PRESUPUESTADA	RENTABILIDAD 2022
9,272.00	16,564.52	61,658.00

En la tabla N° 5, se evidencia que la rentabilidad presupuestada fue de 16,564.52, pero la rentabilidad real de 2022 fue de 61,658.00, superó significativamente tanto la rentabilidad real de 2021 como la rentabilidad presupuestada.

Esto indica un desempeño excepcionalmente bueno en términos de rentabilidad para el año 2022. La rentabilidad real de 2022 superó la rentabilidad presupuestada en una cantidad considerable. Esta diferencia se debió a varios factores, como un aumento

inesperado en las ventas, una gestión más eficiente de los costos y un rendimiento superior al esperado en las inversiones.

#### 4.5. Flujo de caja presupuestado y ejecutado

El flujo de caja proyectado muestra una proyección de los ingresos y gastos de la empresa para el año 2022, basada en un presupuesto maestro con un aumento del 20% respecto al año anterior. Se divide en columnas de "Debe" y "Haber", que representan los ingresos y gastos respectivamente. Cada mes del año está detallado con las estimaciones presupuestadas y las variaciones absolutas y relativas con respecto al año anterior y al presupuesto.

**Tabla 6**

*Flujo de caja presupuestado y ejecutado el 2021 y 2022*

<b>FLUJO DE CAJA Y EFECTIVO</b>	<b>2021</b>	<b>PRESUPUESTADO 20%</b>	<b>2022</b>	<b>VARIACIÓN ABSOLUTA</b>	<b>VARIACIÓN RELATIVA %</b>
<b>DEBE</b>					
APERTURA	964.82	1157.78	7,433.03	<b>6,275.25</b>	<b>6.50</b>
<b>ENERO</b>	17,600.89	21121.07	47,754.19	<b>26,633.12</b>	<b>1.51</b>
<b>FEBRERO</b>	10,987.14	13184.57	65,995.26	<b>52,810.69</b>	<b>4.81</b>
<b>MARZO</b>	17,710.92	21253.1	70,393.48	<b>49,140.38</b>	<b>2.77</b>
<b>ABRIL</b>	14,873.83	17848.6	191,953.99	<b>174,105.39</b>	<b>11.71</b>
<b>MAYO</b>	21,882.91	26259.49	146,208.05	<b>119,948.56</b>	<b>5.48</b>
<b>JUNIO</b>	60,524.58	72629.5	247,515.69	<b>174,886.19</b>	<b>2.89</b>
<b>JULIO</b>	43,785.76	52542.91	204,081.22	<b>151,538.31</b>	<b>3.46</b>
<b>AGOSTO</b>	19,756.94	23708.33	118,707.94	<b>94,999.61</b>	<b>4.81</b>
<b>SETIEMBRE</b>	25,679.06	30814.87	208,245.50	<b>177,430.63</b>	<b>6.91</b>
<b>OCTUBRE</b>	22,478.91	26974.69	93,130.39	<b>66,155.70</b>	<b>2.94</b>
<b>NOVIEMBRE</b>	36,989.51	44387.41	43,282.51	<b>-1,104.90</b>	<b>-0.03</b>
<b>DICIEMBRE</b>	28,933.36	34720.03	40,047.01	<b>5,326.98</b>	<b>0.18</b>
<b>TOTAL</b>	<b>322,168.63</b>	<b>386602.36</b>	<b>1,484,748.26</b>	<b>1,098,145.90</b>	<b>3.41</b>
<b>HABER</b>					
APERTURA					
<b>ENERO</b>	3,772.18	4526.62	39,819.16	<b>35,292.54</b>	<b>9.36</b>
<b>FEBRERO</b>	15,322.41	18386.89	64,778.03	<b>46,391.14</b>	<b>3.03</b>
<b>MARZO</b>	23,532.86	28239.43	78,993.55	<b>50,754.12</b>	<b>2.16</b>
<b>ABRIL</b>	16,498.99	19798.79	187,959.05	<b>168,160.26</b>	<b>10.19</b>
<b>MAYO</b>	22,656.53	27187.84	144,623.06	<b>117,435.22</b>	<b>5.18</b>
<b>JUNIO</b>	49,133.61	58960.33	241,901.91	<b>182,941.58</b>	<b>3.72</b>
<b>JULIO</b>	42,415.46	50898.55	198,734.67	<b>147,836.12</b>	<b>3.49</b>
<b>AGOSTO</b>	23,421.08	28105.3	120,946.32	<b>92,841.02</b>	<b>3.96</b>
<b>SETIEMBRE</b>	23,071.74	27686.09	184,466.35	<b>156,780.26</b>	<b>6.80</b>
<b>OCTUBRE</b>	26,004.70	31205.64	91,701.18	<b>60,495.54</b>	<b>2.33</b>
<b>NOVIEMBRE</b>	32,021.44	38425.73	67,678.56	<b>29,252.83</b>	<b>0.91</b>
<b>DICIEMBRE</b>	36,884.60	44261.52	48,901.17	<b>4,639.65</b>	<b>0.13</b>

---

<b>TOTAL</b>	314,735.60	377682.72	1,470,503.01	<b>1,092,820.29</b>	<b>3.47</b>
--------------	------------	-----------	--------------	---------------------	-------------

---

En la tabla N°6 se observa un aumento general en los ingresos y gastos proyectados para el año 2022 en comparación con 2021, lo que sugiere un crecimiento esperado en la actividad comercial de la empresa.

Las variaciones absolutas y relativas proporcionan información sobre el cambio en los ingresos y gastos en comparación con el año anterior y el presupuesto. Los meses de abril y mayo muestran las mayores variaciones en términos absolutos, lo que indica que se esperan grandes cambios en los ingresos y gastos durante estos períodos.

La rentabilidad, calculada restando los gastos proyectados de los ingresos proyectados, se muestra como una métrica clave para evaluar la salud financiera de la empresa. En general, el flujo de caja proyectado proporciona una herramienta crucial para la planificación financiera y el seguimiento del desempeño de la empresa en términos de liquidez y rentabilidad. Es importante monitorear estas proyecciones regularmente para realizar ajustes según sea necesario y garantizar la estabilidad financiera de la empresa

#### **4.6. Estados de Resultados Integrales Proyectados**

El análisis de los resultados integrales proyectados para el año 2022 de la empresa SELECFEN SAC revelan un crecimiento significativo en activos y pasivos.

**Tabla 7**

*Estados de Resultados Integrales Proyectados de la empresa SELECFEN SAC*

	2021	PRESUPUESTO	2022	Variación Absoluta	Variación Relativa %
<b>ACTIVO</b>					
Caja y bancos 359	7,433.00	8,919.60	14,245.00	5,325.40	59.70%
Ctas. por cobrar comerciales - terc. 361	15,181.00	18,217.20	49,777.00	31,559.80	173.24%
Ctas. por cobrar diversas - terceros 364			6,560.00	6,560.00	
Mercaderías 368	40,557.00	48,668.40	39,167.00	-9,501.40	-19.52%
Otros activos no corrientes 389	3,559.00	4,270.80		-4,270.80	-100.00%
<b>TOTAL ACTIVO NETO 390</b>	<b>66,730.00</b>	<b>80,076.00</b>	<b>109,749.00</b>	<b>29,673.00</b>	<b>37.06%</b>
<b>PASIVO</b>					
Trip y aport sist pens y salud por pagar			7,823.00		
Remuneraciones y particip. por pagar 403			120.00		
Ctas por pagar acción, directores y ger. 406			<b>33,611.00</b>		
<b>TOTAL PASIVO 412</b>			<b>41,554.00</b>		
<b>PATRIMONIO</b>					
Capital 414	2,000.00	2,400.00	2,000.00	-400.00	-16.67%
Acciones de inversión 415				0.00	
Capital adicional positivo 416	58,851.00	70,621.20			
Resultados acumulados positivo 421			4,537.00	4,537.00	
Resultados acumulados negativos 422	-3,981.00	-4,777.20		4,777.20	-100.00%
Utilidad del ejercicio 423	9,860.00	11,832.00	61,658.00	49,826.00	421.11%
Pérdida del ejercicio 424				0.00	
<b>TOTAL PATRIMONIO 425</b>	<b>66,730.00</b>	<b>80,076.00</b>	<b>68,195.00</b>	<b>-11,881.00</b>	<b>-14.84%</b>
<b>TOTAL PASIVO Y PATRIMONIO 426</b>	<b>66,730.00</b>	<b>80,076.00</b>	<b>109,749.00</b>	<b>29,673.00</b>	<b>37.06%</b>

En la tabla N° 7, se muestran un crecimiento significativo de caja y bancos, las cuentas por cobrar comerciales y el total del activo neto. Este aumento sugiere una mejora en la liquidez y en la capacidad de la empresa para generar ingresos. Sin embargo, se observa una disminución en el valor de los otros activos no corrientes, lo que podría requerir una evaluación adicional de los activos fijos de la empresa.

En el pasivo, se evidencia un aumento en las cuentas por pagar a terceros, lo que puede indicar un aumento en las obligaciones financieras de la empresa. Además, se observa una disminución en el patrimonio neto total, influenciado principalmente por la variación en los resultados acumulados negativos y la utilidad del ejercicio. Esto podría ser resultado de decisiones financieras pasadas o cambios en el rendimiento financiero de la empresa.

En cuanto a la influencia en el presupuesto maestro, estos resultados integrales proyectados ofrecen una visión detallada del rendimiento financiero esperado para el próximo año. La empresa puede utilizar esta información para ajustar su presupuesto maestro, identificando áreas de mejora en la gestión financiera y estableciendo metas financieras realistas para el año siguiente. Además, la empresa puede aprovechar los datos proporcionados por estos resultados para tomar decisiones estratégicas en términos de inversiones, financiamiento y operaciones comerciales, asegurando así un crecimiento sostenible y una rentabilidad continua.

#### 4.7. Estado de Situación Financiera

**Tabla 8**

*Estados de Situación Financiera proyectado de la empresa SELECFEN SAC*

	2021	PRESUPUESTO	2022	VARIACIÓN ABSOLUTA	VARIACIÓN RELATIVA %
<b>ACTIVO</b>					
Caja y bancos 359	7,433.00	8,919.60	14,245.00	5,325.40	13.00%
Ctas. por cobrar comerciales - terc. 361	15,181.00	18,217.20	49,777.00	31,559.80	45.00%
Ctas. por cobrar diversas - terceros 364			6,560.00	6,560.00	6.00%
Mercaderías 368	40,557.00	48,668.40	39,167.00	-9,501.40	36.00%
Otros activos no corrientes 389	3,559.00	4,270.80		-4,270.80	
<b>TOTAL ACTIVO NETO 390</b>	<b>66,730.00</b>	<b>80,076.00</b>	<b>109,749.00</b>	<b>29,673.00</b>	<b>100.00%</b>
<b>PASIVO</b>					
Trip y aport sist pens y salud por pagar			7,823.00	7,823.00	7.00%
Remuneraciones y particip. por pagar 403			120.00	120.00	0.00%
Ctas por pagar acción, directores y ger. 406			<b>33,611.00</b>	33,611.00	<b>31.00%</b>
<b>TOTAL PASIVO 412</b>			<b>41,554.00</b>	41,554.00	<b>38.00%</b>
<b>PATRIMONIO</b>					
Capital 414	2,000.00		2,000.00		
Capital adicional positivo 416	58,851.00				
Resultados acumulados positivo 421			4,537.00	4,537.00	4.00%
Resultados acumulados negativos 422	-3,981.00				
Utilidad del ejercicio 423	9,860.00	11,832.00	61,658.00	49,826.00	56.00%
<b>TOTAL PATRIMONIO 425</b>	<b>66,730.00</b>	<b>80,076.00</b>	<b>68,195.00</b>	-11,881.00	<b>62.00%</b>
<b>TOTAL PASIVO Y PATRIMONIO 426</b>	<b>66,730.00</b>	<b>80,076.00</b>	<b>109,749.00</b>	<b>29,673.00</b>	<b>100.00%</b>

La tabla N° 8 muestra el estado de situación financiera proyectado para el año 2022 de la empresa SELECFEN SAC. Se observa un aumento generalizado en los activos, destacando especialmente el incremento significativo en la disponibilidad de efectivo

y las cuentas por cobrar comerciales. Sin embargo, se observa una disminución en los otros activos no corrientes. En cuanto al pasivo, se registran incrementos en las obligaciones financieras y los pasivos por pagar a terceros, mientras que el patrimonio neto refleja una variación principalmente influenciada por la utilidad del ejercicio proyectada.

En relación con el presupuesto maestro, estos resultados integrales proyectados pueden utilizarse para ajustar las previsiones financieras, identificar áreas de oportunidad y establecer estrategias que impulsen el crecimiento y la rentabilidad de la empresa en el próximo período.

#### 4.8. Ratio de margen de rendimiento sobre el patrimonio

La tabla N° 9 proporciona una visión general de la utilidad del ejercicio y el patrimonio neto para la empresa en los años 2021, presupuesto para 2022 y el resultado final proyectado para 2022. Además, incluye el retorno sobre el patrimonio neto (ROE), que es una medida clave de la rentabilidad financiera de una empresa en relación con su capital propio. Este indicador permite evaluar la eficiencia con la que la empresa utiliza su capital para generar ganancias.

**Tabla 9**

*Utilidad del ejercicio y el patrimonio neto para la empresa SELECFEN SAC*

	2021	PRESUPUESTO	2022
Utilidad del ejercicio 423	9,860.00	11,832.00	61,658.00
TOTAL, PATRIMONIO 425	66,730.00	80,076.00	68,195.00
<b>ROE</b>	<b>14.78</b>	<b>14.78</b>	<b>90.41</b>

En 2021, la utilidad del ejercicio y el patrimonio neto de la empresa fueron de \$9,860.00 y \$66,730.00, respectivamente. Para el presupuesto de 2022, se proyecta un aumento significativo en la utilidad del ejercicio, alcanzando \$61,658.00, mientras que el patrimonio neto aumento moderadamente a \$80,076.00. Esto resulta en un ROE del 14.78%, manteniéndose constante desde el año anterior. Sin embargo, con la proyección para 2022, el ROE se dispara a un impresionante 90.41%, indicando un rendimiento extraordinario sobre el capital invertido. Este incremento sustancial del ROE sugiere un uso eficiente del capital y una mejora significativa en la rentabilidad de la empresa para el próximo año, lo cual puede ser resultado de una combinación de factores como un aumento en las ventas, una gestión eficaz de costos o una mejor estructura financiera.

## CAPÍTULO V. CONCLUSIONES Y RECOMENDACIONES

### 5.1. Conclusiones

1. La empresa SELECFEN SAC ha mostrado un desempeño financiero sólido en términos de ventas netas, superando significativamente las proyecciones presupuestadas tanto en 2021 como en 2022.
2. Aunque la rentabilidad variable mensual mostró una tendencia positiva la mayoría de los meses, diciembre registró pérdidas.
3. Se observó una discrepancia entre las proyecciones presupuestadas y el rendimiento real en algunos meses en cuanto a compras y gastos.
4. Se proyecta un crecimiento esperado en la actividad comercial, según el flujo de caja y los estados financieros.
5. Los resultados integrales proyectados revelan un crecimiento significativo en activos y pasivos para el próximo año.

## 5.2. Recomendaciones

1. Se recomienda al responsable contable, que debe realizar un análisis detallado de las variaciones mensuales en venta, compras y gastos para comprender las causas detrás de estas variaciones y tomar medidas correctivas según si el caso.
2. Se recomienda que al responsable contable implementar las medidas para optimizar los costos de compras y gastos, asegurando que estén alineados con las proyecciones presupuestadas y el rendimiento real.
3. Se propone establecer un área encargada de implementar un sistema de monitoreo continuo de los resultados financieros, con el fin de identificar cualquier desviación de los objetivos y tomar medidas correctivas de manera oportuna.
4. Se recomienda al gerente general realizar una evaluación detallada de los activos no corrientes para comprender la disminución observada en su valor y tomar medidas para mejorar su rendimiento.
5. Se recomienda al gerente contable elaborar una planificación financiera a largo plazo que tome en consideración los resultados proyectados y establezca metas financieras realistas, con el propósito de asegurar la estabilidad y el crecimiento sostenido de la empresa a lo largo del tiempo

## REFERENCIAS

- Arching, C. (2006). *Guía Rápida Ratios Financieros y Matemáticas de la Mercadotecnia*. Prociencia y Cultura S.A.
- Burbano, J. (2008). *Presupuestos: Enfoque moderno de Planeación y Control de Recursos* (3 ed.). Bogotá: Mc Graw Hill Interamericana S.A.
- Burbano, J. E. (2005). *Presupuestos Enfoque de gestión, planeación y control de recursos*. México: McGraw-Hill.
- Cárdenas, R. A. (2008). *Presupuestos. Teoría y Práctica*. México: McGraw-Hill Interamericana.
- Del Río, C., y Del Río, R. (2009). *El Presupuesto* (10 ed.). México. ECASA.
- Gitman, L. (2012). *Principios de Administración Financiera*. México: Pearson Educación.
- Horngren, G. F. (2007). *Contabilidad de Costos un Enfoque Gerencial*. México: Pearson Educación.
- Lizcano, J., y Castelló, E. (2004). *Rentabilidad Empresarial Propuesta Práctica de Análisis y Evaluación*. Madrid: Cámaras de Comercio, Servicio de Estudios.
- Ramírez, D. N. (2008). *Contabilidad Administrativa Octava Edición*. México: McGraw-Hill/Interamericana Editores.
- Vergés, J. (2011). *Análisis Del Funcionamiento Económico de las empresas medida de la eficiencia: de la rentabilidad a la productividad*. Barcelona: Campus Universitat Autònoma de Barcelona.


## ANEXOS


ANEXO N° 1. Declaración jurada 2021.



### REPORTE FORMULARIO 710 RENTA ANUAL 2021 TERCERA CATEGORIA E ITF IDENTIFICACIÓN

Número de RUC:	20606894415	Razón Social:	SELECFEN S.A.C.
Periodo Tributario:	202113	Número de Orden:	1002213686
Número de Formulario:	710	Fecha Presentación:	01/04/2022

 Detalle en archivo excel

 Detalle en archivo PDF

Declaración	Original
Régimen tributario	MYPE

#### Exoneración

Exoneración	
<b>Exoneración</b>	
¿Está exonerado totalmente del Impuesto a la Renta por alguna norma legal?	NO
Base legal <input type="text" value="210"/>	<input type="text"/>
Otros - Especifique <input type="text" value="216"/>	<input type="text"/>
<b>Inafectación</b>	
¿Está inafecto al Impuesto a la Renta por alguna norma legal?	NO
Base legal <input type="text" value="221"/>	<input type="text"/>
Otros - Especifique <input type="text" value="222"/>	<input type="text"/>
<b>Donaciones</b>	
¿Está deduciendo gastos por concepto de donaciones según las normas vigentes?	NO
¿Ha presentado el Formulario Virtual - PDT 648 del Impuesto Temporal a los Activos Netos - ITAN?	NO



## REPORTE FORMULARIO 710 RENTA ANUAL 2021 TERCERA CATEGORIA E ITF

### Estados Financieros

#### Balance General

Balance General (Valor Histórico al 31 de dic. 2021)				
ACTIVO			PASIVO	
Efectivo y equivalente en efectivo	359	7433	Sobregiros bancarios	401
Inversiones financieras	360		Trib y aport siset pens y salud p pagar	402
Ctas por cobrar comerciales - terc	361	15181	Remuneraciones y particip por pagar	403
Ctas por cobrar comerciales - relac	362		Ctas por pagar comerciales - terceros	404
Ctas por cob par, acc, soc y dir	363		Ctas por pagar comerciales -relac	405
Ctas por cobrar diversas - terceros	364		Ctas por pagar acc(soc, par) y dir	408
Ctas por cobrar diversas - relacionados	365		Ctas por pagar diversas - terceros	407
Serv y otros contratados por anticipado	368		Ctas por pagar diversas - relacionadas	408
Estimación ctas de cobranza dudosa	367		Obligaciones financieras	409
Mercaderías	368	40557	Provisiones	410
Productos terminados	369		Pasivo diferido	411
Subproductos, desechos y desperdicios	370		<b>TOTAL PASIVO</b>	<b>412</b>
Productos en proceso	371			<b>0</b>
Materias primas	372		<b>PATRIMONIO</b>	
Materiales aux, suministros y repuestos	373		Capital	414
Envases y embalajes	374			2000
Inventarios por recibir	375		Acciones de inversión	415
Desvalorización de inventarios	376		Capital adicional positivo	418
Activos no ctas mantenidos para la vta	377			58851
Otros activos corrientes	378		Capital adicional negativo	417
Inversiones mobiliarias	379		Resultados no realizados	418
Propiedades de inversión(1)	380		Excedente de revaluación	419
Activos por derecho de uso(2)	381		Reservas	420
Propiedades, planta y equipo	382		Resultados acumulados positivos	421
Depreciación de 1,2 e PPE acumulados	383		Resultados acumulados negativos	422
Intangibles	384			(3081)
Activos biológicos	385		Utilidad del ejercicio	423
Deprec activ biológ y amortiz acumulada	388			6880
Desvalorización de activo inmovilizado	387		Pérdida del ejercicio	424
Activo diferido	388		<b>TOTAL PATRIMONIO</b>	<b>425</b>
Otros activos no corrientes	389	3559		68730
<b>TOTAL ACTIVO NETO</b>	<b>390</b>	<b>66730</b>	<b>TOTAL PASIVO Y PATRIMONIO</b>	<b>426</b>
				<b>66730</b>

## REPORTE FORMULARIO 710 RENTA ANUAL 2021 TERCERA CATEGORIA E ITF

### Estados Financieros

Estado de Resultados Del 01/01 al 31/12 de 2021		
Ventas netas o Ing. por servicios	461	127180
Desc., rebajas y bonif. concedidas	462	
Ventas netas	463	127180
Costo de ventas	464	(93535)
Resultado bruto Utilidad	466	33645
Resultado bruto Pérdida	467	(0)
Gastos de ventas	468	
Gastos de administración	469	(23810)
Resultado de operación utilidad	470	9835
Resultado de operación pérdida	471	(0)
Gastos financieros	472	
Ingresos financieros gravados	473	0
Otros Ingresos gravados	475	25
Otros Ingresos no gravados	476	
Enajen. de val. y bienes del act. F	477	0
Costo enajen. de val. y bienes a.f.	478	
Gastos diversos	480	
Resultado antes de part. - Utilidad	484	9860
Resultado antes de part. - Pérdida	485	(0)
Distribución legal de la renta	486	
Resultado antes del Imp - Utilidad	487	9860
Resultado antes del Imp - Pérdida	489	(0)
Impuesto a la renta	490	(588)
Resultado del ejercicio - Utilidad	492	9272
Resultado del ejercicio - Pérdida	493	(0)

ANEXO N° 2. Declaración jurada 2022.



FORMULARIO 710 RENTA ANUAL 2022  
TERCERA CATEGORÍA E ITF

IDENTIFICACIÓN

Número de RUC:	20606894415	Razón Social :	SELECFEN S.A.C.
Periodo Tributario :	202213	Número de Orden:	1002851514
Número de Formulario	0710	Fecha Presentación:	25/03/2023

Tipo de Declaración	ORIGINAL
---------------------	----------

**Exoneraciones**

Exoneraciones		
¿Esta exonerado totalmente del impuesto a la renta por alguna norma legal?		No
Base legal	210	
Otros - especificar	216	
Inafectación		
¿Esta inafecto del impuesto a la renta por alguna norma legal?		No
Base legal	221	
Otros - especificar	222	
Donaciones		
¿Está deduciendo gastos por concepto de donaciones según las normas vigentes?		NO
Información - Donaciones	227	0

Número de RUC:	20606894415	Razón Social :	SELECFEN S.A.C.
Periodo Tributario :	202213	Número de Orden:	1002851514
Número de Formulario	0710	Fecha Presentación:	25/03/2023

Estados Financieros

Estado de Situación Financiera ( Balance General - Valor Histórico al 31 de dic. 2022 )					
ACTIVO			PASIVO		
Efectivo y equivalentes de efectivo	368	14245	Sobregiros bancarios	401	0
Inversiones financieras	360	0	Trib. y aport. al. pens. y salud por pagar	402	7023
Clas. por cobrar comerciales - ter.	361	49777	Remuneraciones y particip. por pagar	403	120
Clas. por cobrar comerciales - relac.	362	0	Clas. por pagar comerciales - terceros	404	0
Cuentas por cobrar al personal, accionistas y directores	363	0	Clas. por pagar comerciales - relac.	405	0
Clas. por cobrar diversas - terceros	364	6500	Clas por pagar acciones(acc, partic) y direct	406	33011
Clas. por cobrar diversas - relacionados	365	0	Clas. por pagar diversas - terceros	407	0
Serv. y otros contratados por anticipado	366	0	Clas. por pagar diversas - relacionadas	408	0
Extracción de clas. de cobranza dudosa	367	(0)	Obligaciones financieras	409	0
Meraderías	368	39167	Provisiones	410	0
Productos terminados	369	0	Pago diferido	411	0
Subproductos, desechos y desperdicios	370	0	<b>TOTAL PASIVO</b>	<b>412</b>	<b>41254</b>
Productos en proceso	371	0	<b>PATRIMONIO</b>		
Materias primas	372	0	Capital	414	2000
Materias aux, suministros y repuestos	373	0	Acciones de Inversión	415	0
Envases y embalajes	374	0	Capital adicional positivo	416	0
Inventarios por recibir	375	0	Capital adicional negativo	417	(0)
Desvalorización de inventarios	376	(0)	Resultados no realizados	418	0
Activos no clas. mantenidos por la vida	377	0	Excedentes de evaluación	419	0
Otros activos corrientes	378	0	Reservas	420	0
Inversiones mobiliarias	379	0	Resultados acumulados positivos	421	4537
Propiedades de inversión (1)	380	0	Resultados acumulados negativos	422	(0)
Activos por derecho de uso (2)	381	0	Utilidad del ejercicio	423	61050
Propiedades, planta y equipo	382	0	Pérdida del ejercicio	424	(0)
Depreciación de 1,2 y PPE acumulados	383	(0)	<b>TOTAL PATRIMONIO</b>	<b>425</b>	<b>60195</b>
Intangibles	384	0	<b>TOTAL PATRIMONIO Y PASIVO</b>	<b>426</b>	<b>109749</b>
Activos biológicos	385	0			
Deprec. act biológicos y amortiz acumulada	386	(0)			
Desvalorización de activo inmovilizado	387	(0)			
Activo diferido	388	0			
Otros activos no corrientes	389	0			
<b>TOTAL ACTIVO NETO</b>	<b>390</b>	<b>109749</b>			



REPORTE DEFINITIVO  
FORMULARIO 710 RENTA ANUAL 2022  
TERCERA CATEGORÍA - ITF

Estado de Resultados

Estado de Resultados Del 01/01 al 31/12 del 2022		
Ventas netas o Ing. por servicios	481	00001
Desc. rebajas y bonif. concedidas	482	(0)
Ventas netas	483	00001
Costo de ventas	484	(47300)
Resultado bruto de utilidad	486	10200
Resultado bruto de pérdida	487	(0)
Gasto de ventas	488	(0040)
Gasto de administración	489	(0020)
Resultado de operación utilidad	470	00100
Resultado de operación pérdida	471	(0)
Gastos financieros	472	(0)
Ingresos financieros gravados	473	0
Otros Ingresos gravados	475	321
Otros Ingresos no gravados	476	0
Enaj. de val. y bienes del act. F.	477	0
Costo enajen. de val y bienes a. f.	478	(0)
Gastos diversos	480	(0)
REI del ejercicio positivo	481	0
Resultado antes de part. Utilidad	484	00500
Resultado antes de part. Pérdida	485	(0)
Distribución legal de la renta	488	(0)
Resultado antes del imp. - Utilidad	487	00500
Resultado antes del imp. - Pérdida	488	(0)
Impuesto a la renta	490	(001)
Resultado de ejercicio - Utilidad	482	01000
Resultado de ejercicio - Pérdida	483	(0)

Código: 156 - 156 / 187 - 22 - 15717 - 16128 (LO)



## CERTIFICADO DE HOMOLOGACION

Otorgado a:  
**SELECFEN S.A.C.**  
Solicitado por:

**GRUPO ROMERO**

**Aspectos Evaluados:**

<b>Ponderado Perfil Empresarial:</b>	<b>90.00</b>
Básicos de Operación	100.00
Económico - Financiero	75.00
Comercial	95.00

**Sistema de Gestión de Seguridad y Salud en el Trabajo (SST)** **100.00**

**Condición Grupo Romero:** **Habilitado**



**Noemí Guerrero Neyra**  
**Gerente**

**VIGENCIA:**

Desde: 29/01/2022

Hasta: 28/01/2023



Nuestra empresa garantiza únicamente que el proveedor ha sido evaluado y calificado de acuerdo a nuestros procedimientos. La calificación consignada en el presente certificado es un reflejo de los hallazgos encontrados durante el proceso de evaluación. Nuestra empresa no asume responsabilidad alguna en caso el proveedor evaluado falle o incumpla en algún producto o servicio que haya sido objeto de esta evaluación.