



FACULTAD DE NEGOCIOS

Carrera de Contabilidad y Finanzas

“LAS CONCILIACIONES BANCARIAS EN LA EMPRESA
GLORIA S.A - 2020”

Trabajo de suficiencia profesional para optar el título profesional
de:

CONTADORA PÚBLICA

Autor:
ANA GLADYS VÁSQUEZ CHUYO

Asesor:
Mg. Gladys Luz Revilla Villacorta

Lima - Perú 2020

DEDICATORIA

Con testimonio de gratitud y reconocimiento dedico el presente trabajo monográfico a Dios, por brindar protección para mí y mi familia en todo momento, y por permitirme cumplir mis objetivos; a mis padres Luis Herman Vásquez Morales y Gladys Chuyo Soplapuco quienes, con su sacrificio, apoyo moral y económico permitieron la culminación de mi carrera profesional y a mis docentes quienes con sus conocimientos me guiaron, me ayudaron y me brindaron su apoyo incondicional.

AGRADECIMIENTO

El amor recibido, la dedicación y la paciencia con la que cada día se preocupaban mis padres por mi avance, es simplemente único y se refleja en la vida de un hijo.

Agradecer a mis padres por ser los principales promotores de mis sueños, gracias a ellos por cada día confiar y creer en mí y en mis expectativas, gracias a mi madre por estar dispuesta a acompañarme cada larga noche de estudio y el gran sacrificio que hizo; gracias a mi padre por cada consejo y por cada una de sus palabras que me guiaron durante mi vida.

Gracias a Dios por la vida de mis padres, también porque cada día bendice mi vida con la oportunidad de estar y disfrutar al lado de las personas que sé que me aman.

Gracias a la vida por este nuevo triunfo, gracias a todas las personas que me apoyaron y creyeron en la realización de este trabajo

ÍNDICE

DEDICATORIA	2
AGRADECIMIENTO	3
CAPÍTULO I. INTRODUCCIÓN.....	5
CAPÍTULO II. MARCO TEÓRICO.....	20
CAPÍTULO III. DESCRIPCIÓN DE LA EXPERIENCIA.....	30
CAPÍTULO IV. RESULTADOS	64
CAPÍTULO V. CONCLUSIONES	74
REFERENCIAS	76

CAPÍTULO I. INTRODUCCIÓN

La historia del Grupo Gloria es la historia de la perseverancia y del esfuerzo cotidiano de una familia Arequipeña. Vito y Jorge Rodríguez, fundadores del grupo, no solo supieron seguir el ejemplo de sus padres sino también aprendieron a diversificar sus actividades logrando consolidar una corporación que ha traspasado las fronteras del Perú.

Desde la producción agropecuaria hasta el transporte de carga los inicios de la empresa estuvieron asociados a la Industria Lechera en general y a la fábrica Gloria S.A. Decisiones audaces la llevaron luego a proyectarse en sectores tan diversos como empaques, cementos y agroindustrias entre otros.

La empresa General Milk Company Inc. como accionista mayoritaria, constituyó la empresa Leche Gloria S.A. el 5 de febrero de 1941. Ese mismo año emprendió la construcción de la planta industrial y se inició la fabricación de la leche evaporada Gloria el 4 de mayo de 1942. Ese año Gloria S.A. obtuvo una producción de 166 cajas por día, con un total de 52,000 cajas. En aquel tiempo la fuerza laboral estaba compuesta por 65 personas, entre empleados y obreros. Posteriormente, General Milk Company Inc. fue adquirida por Carnation Company y en 1978 Leche Gloria S.A. cambió su denominación social a Gloria S.A.

El crecimiento vertiginoso de la producción de leche evaporada fue posible por la constante labor de ampliación y renovación de la capacidad instalada de la empresa, así como por la expansión de las zonas de recojo de leche fresca, lo que motivó, entre los años 1945 y 1978, la construcción de plantas recolectoras y enfriadoras de leche fresca en los valles de la región sur: Vitor, Pampacolca, Camiara, Puquina, Mejía, Aplao y Santa Rita. Estas se constituyeron en núcleos de promoción y desarrollo del ganado lechero al ofrecer un mercado seguro y brindar apoyo técnico a los productores proveedores.

En el año 1967, don Vito Rodríguez fundó con sus padres el negocio familiar de transporte en Arequipa. Alcanzaron a ser una de las empresas más grandes de transporte de carga pesada denominada José Rodríguez Banda S.A.,

constituyéndose en una pujante empresa que brindaba servicios de transporte de leche evaporada.

En marzo de este año, José Rodríguez Banda S.A. adquirió el porcentaje mayoritario de las acciones de Gloria S.A., propiedad de accionistas nacionales. Por otro lado, Nestlé de Suiza, se había convertido en propietaria de Gloria S.A. por medio de la adquisición de la empresa internacional Carnation Company en el año 1985. Asimismo, en agosto del mismo año José Rodríguez Banda S.A. cerró una transacción y adquirió la mayoría de las acciones de propiedad de Nestlé de Suiza, convirtiéndose como resultado de ello en el accionista mayoritario de Gloria S.A.

El 5 de agosto de ese año, José Rodríguez Banda S.A. asumió la dirección de la empresa. Este hecho marcó el inicio del Grupo Gloria.

Desde esa fecha la mejora continua, el perfeccionamiento y manejo de la calidad integral en todas las actividades en las que el Grupo incursiona fueron y son elementos claves para el desarrollo y las inversiones futuras de la nueva gestión, aspecto que se mantiene hasta la actualidad.

En los años 90, el Grupo Gloria incursionó en nuevas actividades para consolidar sus negocios e integra su organización empresarial con el fin de garantizar la cohesión y eficiencia de los procesos en la toma de decisiones.

En 1990, el Grupo adquiere la empresa Farmacéutica del Pacífico S.A. (FARPASA) que fuera fundada por Sídney Ross S.A. en 1927. Entonces, procede a mejorar continuamente los procesos para recuperar su liderazgo en el mercado de los analgésicos, antiácidos y laxantes.

En este mismo año, se constituye la empresa Racionalización Empresarial S.A. (RACIEMSA) como empresa de servicios para todo el Grupo, asumiendo las actividades de transporte de José Rodríguez Banda S.A.

En diciembre de 1990. el Grupo adquiere la empresa P. & A. D’Onofrio S.A. mediante la compra de la mayoría de las acciones de la familia D’Onofrio, e ingresa y continúa con el liderazgo en el mercado de helados, caramelos,

chocolates, galletas, panetones, entre otros. Cambió posteriormente de denominación a D’Onofrio S.A.

En 1992, el Grupo adquirió el Centro Papelero de Empresarios Privados, demostrando la capacidad del Grupo para desenvolverse con éxito en el

contexto de una economía abierta, incursionando en el mercado de cajas de cartón corrugado, de gran potencial de desarrollo.

En 1993, adquirió la Sociedad Agraria Ganadera Luis Martín, en el distrito de Puente de Piedra en Lima. Esta empresa productora de yogures permitió una rápida incursión en este mercado, ampliando el panorama de desarrollo de Gloria S.A.

En febrero de 1994, en una licitación internacional dentro del proceso de privatización de empresas estatales, compró la empresa Cementos Yura S.A. en la ciudad de Arequipa, única empresa proveedora de cemento para la zona sur del Perú. Posteriormente cambió su denominación social a Yura S.A.

En este mismo año también adquirió la empresa INDERLAC, procesadora de leche UHT, crema de leche, quesos y jugos. Inmediatamente el Grupo incursionó en la fabricación de productos lácteos listos para consumir, con la marca Gloria. En 1995, tras una licitación, compró la empresa de Cemento Sur S.A., ubicada en Juliaca, Puno. Con esta compra, consolidó el mercado de cemento en la región sur del Perú.

En diciembre de 1996 Yura S.A. adquirió la empresa Industrias Cachimayo S.A. ubicada a 14 km del Cusco. Esta empresa inicia sus operaciones en enero de 1997 después de una prolongada paralización que se inició en setiembre de 1996.

En 1996 Gloria S.A., adquirió la empresa Pil Andina S.A., que tenía plantas en Cochabamba y La Paz, dentro del proceso de privatización de empresas bolivianas. El Grupo concentra sus esfuerzos en mejorar la calidad del producto y de sus procesos, así como en materia comercial, formando un equipo profesional de ventas de lácteos y derivados. Con esta adquisición copa el 60% del mercado lácteo boliviano.

En abril de 1997, vendió la empresa D’Onofrio S.A. a la trasnacional Nestlé S.A. y el Grupo se retira de estos mercados.

En 1998, culminó la construcción de la primera etapa del Complejo Industrial en Huachipa, Lima, sobre un área de 14,500 m², con una inversión de US\$20 millones. Un año más tarde concluyó la construcción de la planta de derivados lácteos para la fabricación de yogures, quesos, leche y jugos en caja y bolsa UHT. Este fue un paso muy importante y estratégico para el desarrollo del

mercado nacional e internacional del Grupo, constituyéndose en una de las mejores plantas de su tipo en el mundo, con tecnología de punta.

En 1999 Gloria S.A. absorbió, por fusión, la empresa Carnilac S.A. de Cajamarca, añadiendo a su producción propia de quesos, la de quesos madurados. También se amplió la frontera de recolección de leche fresca para el abastecimiento del Complejo Industrial.

En setiembre de este año, adquirió los activos de la empresa Pil Santa Cruz S.A. (IPILCRUZ) ubicada en la provincia de Warnes, a 27.5 km de la ciudad de Santa Cruz de la Sierra, en Bolivia. Inició sus operaciones bajo el nombre de Industrias Pil Santa Cruz S.A., conocida como IPILCRUZ, consolidando el liderazgo del Grupo en el mercado lácteo en Bolivia.

En este mismo mes de setiembre de 1999, compró los activos de la empresa Friesland Perú S.A. ubicada en el valle de Lurín, en Lima. Con esta compra, se incrementó la oferta de leche evaporada en envases de cartón UHT del Grupo. Paralelamente, suscribió un convenio para la producción y comercialización de productos con las marcas Bella Holandesa y Yomost para el Perú.

El Grupo continúa invirtiendo en el Complejo Industrial de Huachipa, incrementando la capacidad de producción de todas las líneas de productos. Ha ampliado sus fronteras de recolección de leche fresca con la construcción de centros de acopio y enfriamiento en varios valles de la costa del Perú como Pisco, Cañete, Lurín, Huaral, Huacho, Trujillo y Chiclayo.

En noviembre de 2002, la Planta de Evaporación de Majes, en Arequipa inició sus operaciones, para cumplir las funciones de recolección, evaporación y pretratamiento de la leche fresca proveniente de los establos de la cuenca lechera

del sur del país, así como abastecer del producto al Complejo Industrial de Huachipa.

El 30 de diciembre de 2002 el Grupo Gloria y Dean Foods Company cerraron con éxito la operación de compra de las empresas que conformaban la Corporación Suiza Puerto Rico, todas compañías líderes y de gran trayectoria en las industrias láctea, de jugos, café y empaques, a saber: Suiza Dairy

Corporation, Suiza Fruit Corporation, Neva Plastics Manufacturing Corporation, Garrido & Compañía Incorporated y Garrido Alto Grande Corporation.

El 1ro de julio de 2003, empezó a operar la Planta de Concentración de Leche de Trujillo que permitió concentrar la leche proveniente de Chiclayo y de la misma localidad, para abastecer el Complejo Industrial de Huachipa en Lima. En el enero 2004, el bloque patrimonial de la división de nitratos de Yura S.A. fue transferido a la empresa Industrias Cachimayo S.A.C. a través de un proceso de reorganización simple para impulsar la explotación y comercialización del nitrato de amonio.

En abril de 2004, Industrias Pil Santa Cruz S.A. (Ipilcruz) fue absorbida por Pil Andina S.A. consolidando así la operación de alimentos en Bolivia a fin de potenciar las áreas productivas y unificar las áreas de comercialización, administración y servicios.

En diciembre de 2004, el Grupo Gloria a través de su subsidiaria Compañía Regional de Lácteos y Alimentos de Colombia S.A., adquirió el 100% de las acciones de la empresa colombiana Algarra S.A. La empresa Algarra fue fundada hace 50 años, siendo la procesadora y comercializadora de leche más antigua del Departamento de Cundinamarca. Procesa leche larga vida, leche entera y crema de leche bajo las marcas Algarra, De la Finca, Cremex, y jugos Tampico bajo licencia.

En mayo 2005 Gloria Ecuador S.A., empresa subsidiaria de José Rodríguez Banda S.A. - Grupo Gloria, adquirió el 75% de las acciones de la empresa láctea ecuatoriana Lechera Andina S.A. – LEANSA. Esta empresa, fundada en 1984, opera en la zona de Machachi al sur de la ciudad de Quito en Ecuador. Leansa procesa leche pasteurizada, leche pasteurizada larga vida UHT, yogures, helados y crema de leche con las marcas Andina, Andina Gold, Andino, Encantada, Clara, Frostifruit y Nevelatto.

En enero de 2006, el Grupo Gloria, a través de su subsidiaria Corporación Azucarera del Perú S.A. – COAZUCAR obtuvo el 45% de acciones de la Empresa Agroindustrial Casa Grande S.A.A., que sumado al 12% adquirido anteriormente, ubicó al Grupo como accionista mayoritario y lo posicionó como líder del mercado azucarero del Perú.

En febrero del mismo año, el Grupo Gloria tomó el control de la administración de Trupal S.A., empresa papelera dedicada a la fabricación de papeles y cartones a partir de bagazo desmedulado de caña de azúcar. Con esta adquisición, el Grupo integró procesos para maximizar y potenciar la productividad de la empresa en el mercado de papeles y cartones.

En marzo, el Grupo Gloria adquirió a través de su subsidiaria Fondo de Inversiones Diversificadas S.A. el 50% de las acreencias de la Empresa

Agroindustrial Chiquitoy S.A., fundo ubicado en el valle de Chicama en el departamento de La Libertad. Su objeto principal es desarrollar las actividades agrarias del cultivo de la caña de azúcar, así como su comercialización. En el mes de abril de 2006, se terminó la construcción de las instalaciones de la Compañía Regional de Lácteos Argentina S.A. –CORLASA–, establecida en febrero de 2005 mediante la compra del 50% de acciones de lo que era Lácteos Santa Fé a través de la subsidiaria del Grupo Inversiones Gloria Argentina S.A. y compartiendo equitativamente la propiedad con el Grupo de la Familia Gonella a través de su subsidiaria La Ramada S.A. CORLASA se constituye como la planta industrial más moderna de la Argentina. Tiene una capacidad de producción de 90 toneladas métricas por día de leche en polvo para consumo interno y externo.

En agosto de 2006 se adquirió Tableros Peruanos S.A. –TAPESA, a través de su subsidiaria Fondo de Inversión Diversificada S.A., obteniendo tanto la mayoría accionaria como el control de la junta de acreedores. TAPESA se dedica a la fabricación de tableros usando bagazo de caña de azúcar y madera de pino

aglomerados con resina. TAPESA es la única empresa nacional dedicada a la fabricación de tableros aglomerados, compitiendo con productos importados principalmente de Chile y Ecuador.

En diciembre del mismo año, a través de su subsidiaria Centro Papelero S.A.C., el Grupo Gloria adquirió el 100% de las acciones de Manufacturera de Papeles y Cartones S.A. –MPC– empresa dedicada a la producción de cartón y cajas. Con esta adquisición, el Grupo Gloria se consolidó como el líder del mercado nacional de cartones y cajas.

En mayo de 2007, continuando con la estrategia descentralizadora del Grupo y con la de crecimiento en el mercado azucarero, el Grupo Gloria adquirió el 52% de acciones del Complejo Agroindustrial Cartavio S.A.A. a través de su subsidiaria COAZUCAR, logrando de esta manera consolidar su liderazgo en el mercado azucarero como el primer Grupo agroindustrial del Perú.

En esa misma fecha, el Grupo Gloria adquirió el 59.8% de la Empresa Agroindustrial Sintuco S.A.A. a través de su subsidiaria Corporación Azucarera del Perú – COAZUCAR.

En abril del 2019, el Grupo Gloria concretó el 100% de las acciones de la Sociedad Anónima Papelsa a través de su empresa vinculada Trupal S.A. La compra se realizó a la empresa Solupaper Perú S.A.C., quien poseía el 90% de las acciones de Papelsa, así como a otros dos accionistas minoritarios. Trupal tomó el control de sus operaciones a partir del 15 de abril del 2019, Papelsa se ha especializado en la fabricación de cartón corrugado destinado a la actividad comercial, de uso doméstico y para exportación. Su planta está ubicada en Huachipa. (Grupo Gloria, 2018)

1.1 Datos Generales de la Empresa

1.1.1 Datos Generales

- **Razón Social:** Leche Gloria Sociedad Anónima
- **Nombre Comercial:** Gloria S.A
- **RUC:** 20100190797

- **Dirección:** Avenida República de Panamá 2461, Santa Catalina, Lima 13, Perú
- **Actividades Económicas:** Elaboración de productos lácteos
- **Teléfono:** (00511) 470 7170
- **E-mail:** contactenos@gloria.com.pe

1.1.2 Misión y Visión

1.1.2.1 Misión

“Satisfacer cada ocasión de consumo, en cada etapa de vida, con productos nutritivos listos para usar”.

1.1.2.2 Visión

“Ser, desde toda la perspectiva, la compañía nutricional referente en Latinoamérica”.

1.1.3 Estructura Organizacional

1.1.3.2 Estructura Global

La estructura global del Grupo Gloria está conformada por el Directorio o Presidencia encabezando la estructura (siendo los únicos miembros, los señores Jorge Rodríguez, Vito Rodríguez y Claudio Rodríguez) y las treinta y ocho (38) empresas pertenecientes al Grupo Gloria, nacionales e internacionales, agrupadas de acuerdo a la naturaleza de sus operaciones en cuatro (04) grandes divisiones:

- **División Alimentos:** Encabezando la lista está la empresa Gloria en Perú. La División Alimentos contiene a trece (13) empresas cuyas operaciones están ligadas principalmente a la producción, distribución y venta de leche, yogurt, jugos, quesos, mantequilla, helados, etc.

La División Alimentos también contiene empresas con mucha presencia en el extranjero, como por ejemplo Pil Andina en Bolivia, Gloria Colombia en Colombia, Leansa en Ecuador, Corlasa en Argentina y Suiza Dairy en Puerto Rico.

- **División Cementos:** La empresa más resaltante de la División Cementos es Yura, uno de los ejes de desarrollo más importantes de la región sur del país, cuya sede principal se encuentra en Arequipa, Perú. Las empresas pertenecientes a esta división se encargan en su mayoría de la producción y comercialización de cemento, cal, concreto premezclado, materiales de construcción, etc. La División Cementos contiene actualmente a nueve (09) empresas.

- **División Agroindustria:** La empresa más grande e importante de la División Agroindustria es Coazúcar. La siembra y procesamiento de caña de azúcar es la actividad principal de las empresas que pertenecen a esta división.

Son en total doce (12) empresas, en Perú y el extranjero, las que pertenecen a la División Agroindustria del Grupo Gloria.

- **Otros Negocios:** Esta división, conformada por Trupal, Raciemsa, Illapu y Centro, agrupa a las empresas cuyas actividades y operaciones son muy diferentes a las demás y por ende no pueden ser agrupadas en una división específica.
- Trupal tiene una importante participación en el mercado nacional, con la fabricación de pulpa de bagazo, papel y cartón, abasteciendo a las convertidoras de cajas tanto del grupo como de terceros y destinando el 50% de su producción al mercado de exportación.
- Raciemsa es una empresa de transportes cuyo objetivo se sustenta en la continua modernización de la flota y en una inmediata respuesta a las necesidades de transporte en las diferentes modalidades que requiere el mercado y sus clientes.
- Illapu Energy es una empresa que se encarga de producir energía eléctrica y administrarla a las diferentes plantas ubicadas en el interior del país, así como vender energía a ciertas ciudades y campamentos mineros.

- Centro es la empresa de tecnología del Grupo Gloria. Brinda soluciones tecnológicas e informáticas a todas las empresas pertenecientes al Grupo Gloria en Perú.

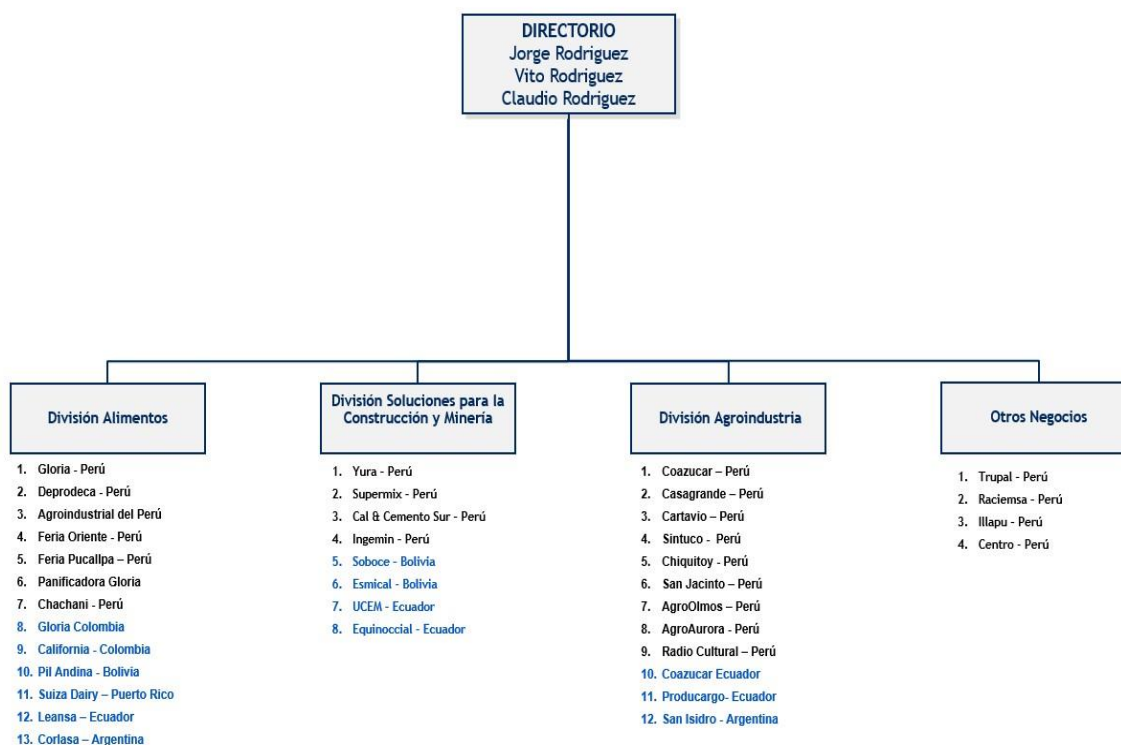


Figura 01: Estructura Global del Grupo Gloria

Fuente. Dirección Corporativa de Gestión Humana del Grupo Gloria

1.1.3.3 Organización Corporativa del Grupo Gloria

La organización corporativa del Grupo Gloria se encarga de dirigir de manera corporativa al grupo, es decir que su alcance llega a todas las empresas que pertenecen al grupo, nacionales e internacionales,

Si bien es cierto que cada empresa del grupo cuenta con sus respectivos gerentes, sub gerentes y jefes, los directores corporativos (o gerentes corporativos) tienen la potestad para tomar decisiones que afecten a una o más empresas del grupo, previa coordinación con la Presidencia Ejecutiva.

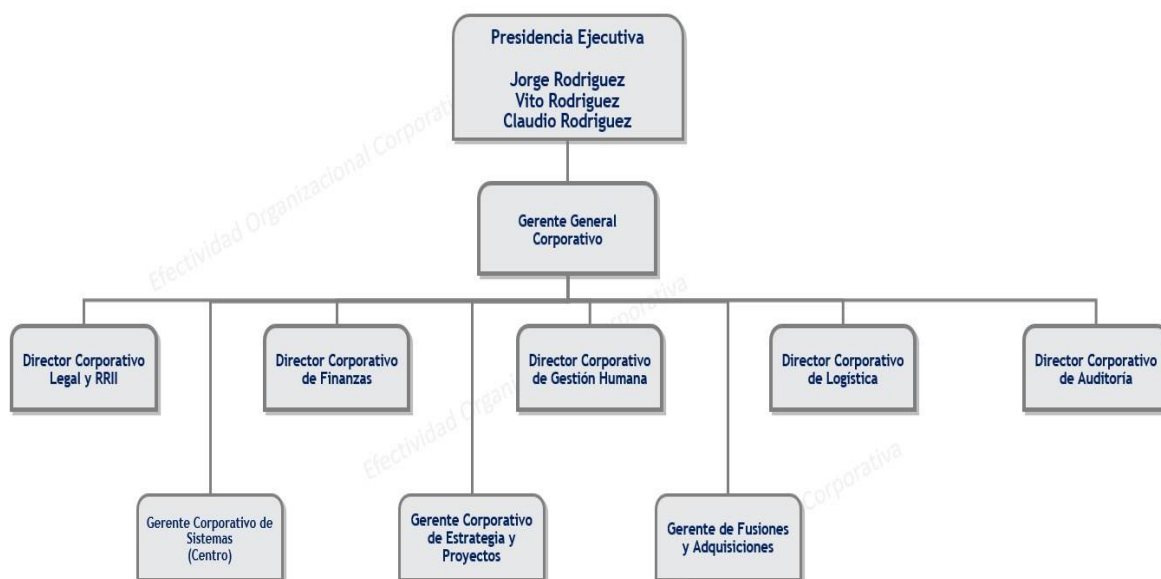


Figura 02: Organización Corporativa del Grupo Gloria

Fuente. Dirección Corporativa de Gestión Humana del Grupo Gloria

1..1.3.3 Organización de la Gerencia Corporativa de Contabilidad En el Grupo Gloria la Gerencia Corporativa de Contabilidad está conformada por el Gerente Corporativo, Sub Gerente Corporativo Tributario, Jefe de Proyectos Corporativos Contabilidad, Gerente Contabilidad División de Alimentos, Contador Senior Cementos, Contador General Div. Agro.

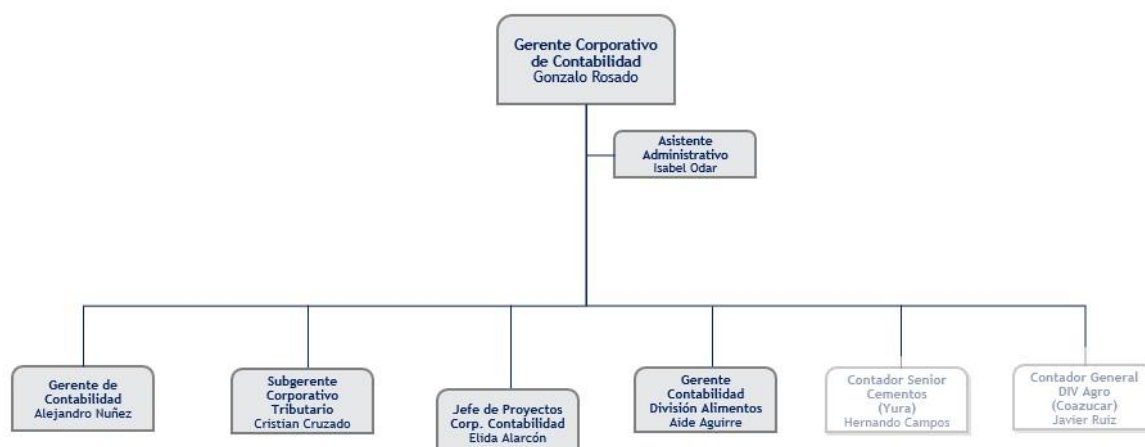


Figura 03: Organización de la Gerencia Corporativa de Contabilidad

Fuente. Dirección Corporativa de Gestión Humana del Grupo Gloria

• **Subgerencia Corporativa Tributaria**



Figura 04: Subgerencia Corporativa Tributaria

Fuente. Dirección Corporativa de Gestión Humana del Grupo Gloria

• **Proyectos Corporativos de Contabilidad**

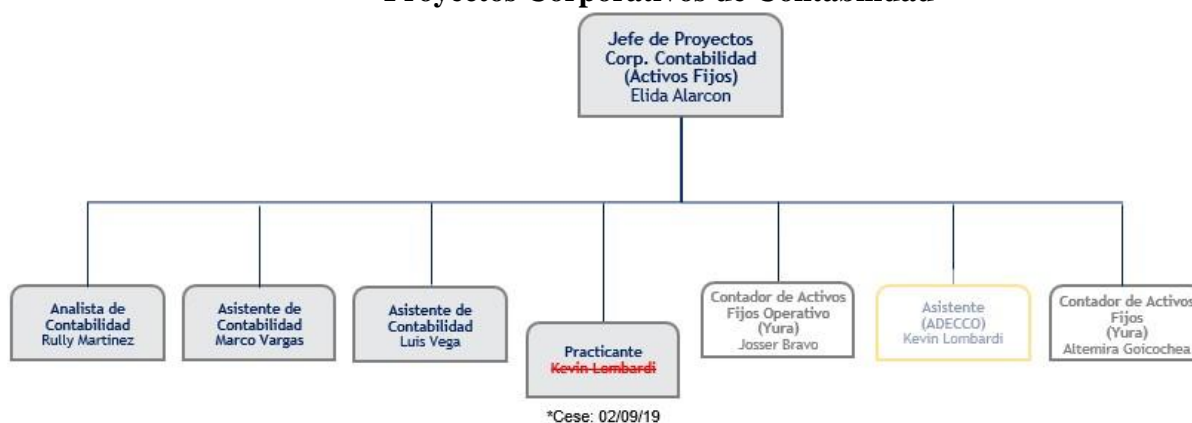


Figura 05: Proyectos Corporativos de Contabilidad

Fuente. Dirección Corporativa de Gestión Humana del Grupo Gloria

• Gerencia de Contabilidad Div. Alimentos

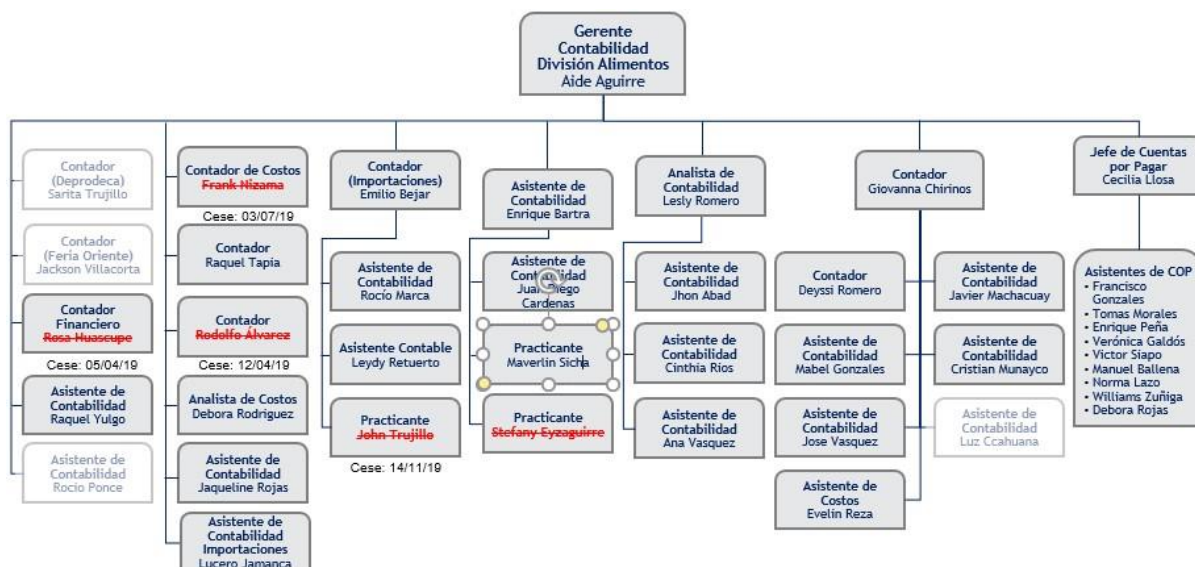


Figura 06: Gerencia de Contabilidad Div. Alimentos

Fuente. Dirección Corporativa de Gestión Humana del Grupo Gloria

1..1.3.4 Presencia Panamericana del Grupo Gloria

El Grupo Gloria es un conglomerado industrial de capitales peruanos con negocios presentes en Perú, como también en Bolivia, Colombia, Ecuador, Argentina y Puerto Rico.

Las actividades del grupo se desarrollan en los sectores de lácteos y alimentos, en cemento, papeles, agroindustria, transporte y servicios; todos ellos focalizados en la calidad del producto o servicio que se entrega al consumidor en todo momento.

El crecimiento y fortalecimiento estratégico del Grupo Gloria se sustenta a base del liderazgo de sus marcas en los mercados donde operan.

La variedad y calidad de los productos que fabrica y comercializa, aunado a la eficiente capacidad de distribución y transporte para llegar a todos los mercados que abastece, le permiten al Grupo Gloria generar sinergias que garantizan una estructura diversificada de negocios, capaz de desempeñarse con éxito en un entorno altamente competitivo.

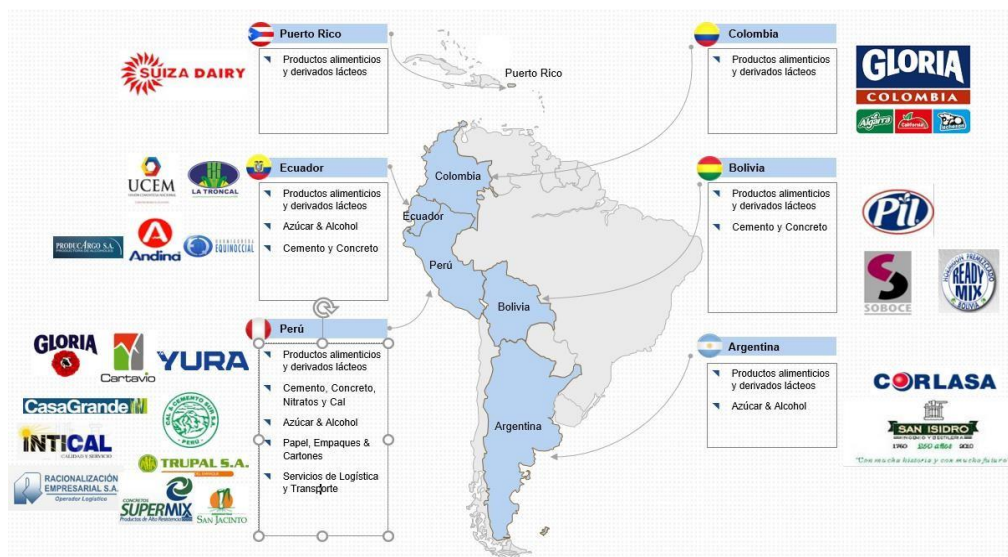


Figura 07: Presencia Panamericana del Grupo Gloria

Fuente. Dirección Corporativa de Gestión Humana del Grupo Gloria

CAPÍTULO II. MARCO TEÓRICO

3.1 Antecedentes

El avance continuo en la calidad y el aumento constante en la productividad de las funciones, tanto administrativas como operativas, son los instrumentos con los que la empresa alcanza sus objetivos, de allí la importancia de la obtención y manejo de datos a tiempo para mejorar la gestión administrativa, porque no sólo es el registro contable sino es llevar una eficiente labor de las conciliaciones bancarias.

*Burgos (2018), en su tesis “Conciliaciones Bancarias en la gestión administrativa del Área de Tesorería del OEFA”. Determina la relación que existe entre las conciliaciones bancarias realizadas a las cuentas corrientes del Organismo de Evaluación y Fiscalización Ambiental y la gestión administrativa en el área de tesorería. La metodología fue de nivel correlacional y enfoque cuantitativo. Se desarrolló en el proceso un diseño no experimental, transaccional, correlacional. En la investigación se determinó que existe relación positiva y significativa entre las conciliaciones bancarias y la gestión administrativa del área de tesorería del Organismo de Evaluación y Fiscalización Ambiental. Lo cual se verifica con el coeficiente de correlación de Spearman (sig. bilateral o p_valor = 0,000 < 0,05; Rho = 0,512**).*

También Rosales (2015), elaboró su tesis titulada “La Auditoría interna en la revisión de las Conciliaciones Bancarias en una entidad autónoma de educación superior”. Donde señala que dicha investigación ha sido realizada por considerar un tema importante para el desarrollo de la empresa, el estudio tuvo como objetivo evaluar y fortalecer el control interno que garantice la calidad de los registros y operaciones que la administración realiza para salvaguardar los recursos universitarios. Para el diagnóstico de la revisión de las conciliaciones bancarias, se desarrollará un estudio analítico y descriptivo que dará a conocer ciertas características de los aspectos que se desean conocer y recolectar, para lo cual se desarrollaran investigaciones de campo que será realizado al personal que realiza dicha tarea. La información se obtendrá mediante un cuestionario de preguntas que permitan definir y obtener de mejor forma los datos requeridos,

logrando de esta manera proporcionar soluciones a la empresa. Así mismo promover la eficiencia de las operaciones y la adecuada aplicación de los fondos y bienes de la universidad. Finalmente se llegó a la conclusión que existe deficiencia en el control interno administrativo para la elaboración y depuración de las conciliaciones bancarias en la Entidad Autónoma de Educación Superior, generando un inadecuado sistema contable en la cuenta de bancos, debido a que al final de cada cierre contable mensual no se genera en forma razonable y oportuna la información de los estados financieros principalmente de este rubro. Así mismo indica que se debe contar con un personal capacitado que labore con entrega total de esfuerzo por obtener las tareas y actividades, y mayor productividad, logrando en los trabajadores mayor creatividad, innovación y disposición para trabajar, obteniendo un mayor retorno de la inversión. Realizar un plan de capacitación. La variable conciliación bancaria guarda relación con el presente estudio de investigación.

3.2 Bases teórica:

- **Transferencias:** Este término es usado en diversos campos científicos y académicos, adoptando en sí muchas acepciones de acuerdo al contexto en el que se presenta. Para este caso, lo relacionamos con el campo de las Finanzas y la contabilidad, que presentan un concepto similar y un mayor contraste con esta investigación. Dicho esto, se define como:

Un instrumento de pago bancario, es decir una operación por la que por orden de un cliente de una entidad bancaria se produce el traspaso de una determinada cantidad de dinero que el cliente tiene depositado en una cuenta en ese banco, a otra cuenta de la misma institución financiera o de otra distinta y por lo que la entidad puede cobrar a su cliente una comisión por concepto de gastos de transferencia. (Banco Central de Reserva del Perú, 2017)

• **Detracciones:** Según la Superintendencia Nacional de Aduanas y Administración Tributaria(2017) “Consiste básicamente en la detracción (descuento) que efectúa el comprador de un bien o servicio afecto al sistema, para luego depositarlo en el Banco de la Nación (...) El cual, por su parte, utilizará los fondos depositados para efectuar el pago de tributos”. **Clearing Bancario:** Tanto para la banca como para las finanzas, el Clearing denota todas las actividades desde el momento en que se haga el compromiso de una transacción hasta que sea establecida. Según Pérez .

(2015) “El Clearing bancario es el proceso que siguen los bancos para cruzar operaciones de traspasos y reembolsos entre ellos”.

- **ITF:** El impuesto a las transacciones financieras (ITF) fue creado a fines del año 2003, bajo el marco de la lucha contra la evasión de impuestos y la formalización de la economía. “Este impuesto grava a determinadas transacciones financieras sobre el monto total de la operación. Por ejemplo, son objeto de cobro las transferencias de fondos, los giros bancarios o cualquier retiro o depósito de una cuenta del sistema financiero”. (Instituto Peruano de Economía, 2013).
- **Banco:** “Un banco es una institución de tipo financiero que, por un lado, administra el dinero que les deja en custodia sus clientes y, por el otro, utiliza éste para prestárselo a otros individuos o empresas aplicándoles un interés”. (Ucha, 2008) Lo que consiste en una de las diferentes formas que tiene de hacer negocios e incrementar sus arcas.
- **Tesorería:** La gestión del dinero en una empresa es una de las cuestiones fundamentales para que todo funcione correctamente. La tesorería, según Caurin (2018) “Es el área o departamento de la empresa que se encarga de realizar toda la gestión de las operaciones monetarias de la empresa. Para ello es necesario llevar el control de todo lo referente a los flujos de caja”.
- **Leasing:** “Es un sistema para el financiamiento de bienes de capital y activo fijo con beneficios tributarios. Consiste en un contrato arrendamiento financiero, a un plazo previamente convenido, en el cual el cliente pacta con el Banco cuotas periódicas”. (Banco Interamericano de Finanzas, 2016).
- **Flujo de caja:** El flujo de caja hace referencia a las salidas y entradas netas de dinero que tiene una empresa o un proyecto en un periodo determinado. *Los flujos de caja facilitan información acerca de la capacidad de la empresa para pagar sus deudas. Por ello, resulta una información indispensable para conocer el estado de la empresa. Es una buena*

- *herramienta para medir el nivel de liquidez de una empresa. (Kiziryán, 2018)*
- **Comisión Bancaria:** Según la Asociación de Bancos del Perú (2015) “Se define como las cantidades que las entidades cobran en retribución por los distintos servicios relacionados con los instrumentos que comercializan”. Estos cobros son debido a que se involucran costos de personal, administrativos y operacionales, además de que son variables de acuerdo al tipo de operación a seguir.
- **Liberación de fondos:** *El Sistema de Detracciones tiene como finalidad generar fondos para el pago de las deudas tributarias y de las costas y gastos, que correspondan a sujetos que vendan o presten alguno o varios de los bienes o servicios sujetos al mismo. Para estos efectos, la generación de los mencionados fondos se realiza a través de los depósitos que deberán efectuar los adquirentes o usuarios de los citados bienes y servicios, en las cuentas bancarias que, para tal efecto, se han abierto en el Banco de la Nación.*
En ese sentido, si los montos depositados en las cuentas no se agotaran luego que hubieran sido destinados al pago de las deudas antes señaladas, serán considerados de libre disponibilidad (devolución para el titular, proceso que implica para esta persona, disponer de dichos fondos sin limitación alguna. (Superintendencia Nacional de Aduanas y Administración Tributaria, 2017)
- **BCRP:** “Persona jurídica de derecho público. Tiene autonomía dentro del marco de su Ley Orgánica. La finalidad del BCRP es preservar la estabilidad monetaria”. (Banco Central de Reserva del Perú, 2017). Sus funciones son: regular la moneda y el crédito del sistema financiero, administrar las reservas internacionales, emitir billetes y monedas e informar periódicamente sobre las finanzas nacionales.
Carta Fianza: Las entidades financieras ofrecen a las empresas diferentes formas de financiamiento, no sólo en créditos directos, sino, también a

través de otros métodos. Uno de los más usados es la Carta Fianza que tiene por definición: *Un contrato de garantía de cumplimiento de pago de un tercero, firmado entre un banco, o entidad financiera, y el deudor. Este es representado en un documento emitido por dicho banco a favor de un acreedor. Esta carta garantiza que, si el deudor no puede pagar sus obligaciones, el banco se hará cargo.* (PQS. Fundación Romero, 2016)

- **Depósito a Plazo:** Los depósitos bancarios son productos financieros que se caracterizan de acuerdo a la capacidad de liquidez del usuario al hacer uso de esta. Según la Superintendencia de Banca, Seguros y AFP (2015) “Considera las obligaciones en la modalidad de cuentas a plazo fijo, certificado de depósito, certificados bancarios. Las obligaciones con el público de carácter restringido (...) y los depósitos a plazos de empresas del Sistema Financiero del país y del exterior”.
- **Conciliación Bancaria:** Para Lorenzana (2014) “Consiste en un proceso que permite comparar los valores que la empresa tiene registrados en una cuenta de ahorros o en una cuenta corriente con los valores que el banco le suministra mediante extracto bancario, que suele recibirse periódicamente”. Por tanto, el objetivo de la conciliación bancaria es asegurar que todos los apuntes contables están correctamente reflejados en el saldo bancario y que no se han abonado en otra cuenta, además de detectar tanto los depósitos contabilizados que no han reflejado esta información en el banco como aquellos movimientos que no han sido contabilizados.
- **Importación:** “Es el ingreso legal de mercancía procedente del extranjero al territorio nacional a través del filtro de Aduanas. La importación, y todas las operaciones que se desarrollan para tal fin, están reguladas en nuestro país por SUNAT”. (García, 2017). Al Perú se pueden importar productos y

- servicios destinados al consumo directo de la población, insumos para la producción industrial y también maquinaria para los sectores productivos.
SWIFT: Según el Banco Bilbao Vizcaya Argentaria (2016) “Es un código internacional que presta a sus socios un servicio de mensajería cifrada que posibilita las transferencias internacionales de fondos. SWIFT determina los códigos bancarios que son necesarios para realizar o recibir una transferencia internacional”.
- **Dividendo:** “Parte de las utilidades que se destina para distribuir entre los accionistas después de atender las reservas legales, estatutarias y voluntarias y el pago de impuestos. Pueden ser en acciones o en efectivo”. (Banco Central de Reserva del Perú, 2017)
- **Libro Mayor:** Los libros mayores muestran la misma información que el libro diario, pero de manera más concreta. En un mayor podemos ver los movimientos que se han realizado en una cuenta contable específica, teniendo así un control de lo que ha entrado y salido en esa cuenta en particular y su balance en cualquier momento. Según Lescanoh (2012) “El libro mayor es un libro que recoge todas las operaciones económicas registradas en las distintas cuentas contables de la empresa de manera cronológica. Tenemos un libro mayor por cada cuenta contable que hemos utilizado en nuestra contabilidad”.
- **Cargo:** “Cuando nos referimos al concepto de cargo o cargar desde el punto de vista de la contabilidad, siempre estamos haciendo referencia a un apunte contable en la parte del debe”.(Francisco, 2016)
- **Embargo:** “El embargo es la retención de bienes como un método de seguridad para pagar deudas en las que se haya podido incurrir”. (DEBITOOR, 2017) Es decir, puede embargarse el bien de un sujeto o compañía para asegurar que se cumpla el pago de una obligación que haya contraído el sujeto con anterioridad y no haya pagado y existan dudas sobre la satisfacción futura de la deuda.

- **Abono:** “desde el punto de vista contable, siempre estamos haciendo referencia a un apunte contable en el haber. Ahora bien, esto no quiere decir que el significado siempre sea el mismo. Dependiendo si es una cuenta de activo o una cuenta de pasivo”. (Francisco, 2016)
DUA: “Hacen referencia al acrónimo Documento Único Administrativo, así que se trata de eso, de una especie de certificado que es necesario obtener para poder exportar e importar nuestros productos. Un paso imprescindible para el envío de mercancías”. (Alvarez, 2019) Se utiliza en trámites aduaneros y se presenta en las oficinas de la Aduana correspondiente. Ese documento proporciona información sobre el producto que se va a transportar y es la base para la declaración tributaria a Hacienda.
- **Cuentas por Pagar:** Según la Enciclopedia Económica (2017) “Las cuentas por pagar son deudas que posee una empresa a sus acreedores y proveedores como resultado de la adquisición de bienes y servicios”. En otras palabras, consiste en una obligación (deuda) que posee una empresa relacionada con la actividad económica de esta.
- **Recursos Humanos:** “Comprende el sector de una organización, empresa o cualquier tipo de asociación, que se encarga de organizar, controlar, formar y seleccionar a los empleados de la misma, con el fin de mejorar la productividad”. (Enciclopedia Económica, 2017) El objetivo principal de este departamento, conocido por sus siglas RR. HH, consiste en hallar a las personas indicadas para ocupar un determinado puesto de trabajo, con el objetivo de que la organización pueda alcanzar sus metas.
- **Cobranzas:** “Consiste en la recuperación de los créditos otorgados previamente por una empresa, regularmente Industrial, Comercial, Financiera, o Prestadora de Servicio actividad, que se realiza en México y en todos los países del mundo”. (Calderón , 2015)
- **Informe de Auditoría:** Según Donoso (2014) “Es un informe realizado por un auditor externo donde expresa una opinión no vinculante sobre las cuentas anuales o estados financieros que presenta una empresa”. Por tanto, es el informe resultante de un proceso de auditoría contable, que es

- el proceso sistemático de revisión de las cuentas anuales de una empresa, con el fin de comprobar que estas reflejen la imagen fiel de la misma.
- **Extracto Bancario:** Los extractos bancarios, o los estados de cuenta, son los referentes principales sobre el manejo de tus productos financieros, como tarjetas de crédito, cuentas de ahorros o créditos de consumo, que se suelen entregar cada 30 días. Un concepto más preciso indica que: *Es un documento que el titular de una cuenta corriente puede solicitar o recibir periódicamente en el que se recoge el saldo disponible de la cuenta y los movimientos que se han realizado durante un periodo de tiempo indicado por el cliente. Este extracto se emite de forma gratuita y sirve para controlar todas las operaciones que se llevan a cabo y que, de un modo u otro, han significado una variación, ya sea positiva o negativa, en el saldo de una cuenta.* (Santander, 2016)
- **Cheque de Gerencia:** La opción más conveniente para trasladar grandes sumas de dinero de un sitio a otro es el cheque de gerencia- Según la Asociación de Bancos del Perú (2015) “Es un documento que contiene una orden de pago emitida por una entidad financiera y es cobrado por la persona indicada en el cheque como beneficiario”.
- **SAP R/3:** *Es el nombre de un software ERP creado por la compañía alemana SAP SE «Sistemas, Aplicaciones y Productos en Procesamiento de Datos» (Systeme, Anwendungen und Produkte in der Datenverarbeitung), fundada en 1972 por exempleados de IBM. El término ERP corresponde a un tipo de sistema de cómputo integrado de gestión que permite controlar todos los procesos que se llevan a cabo en una empresa, a través de módulos.* (Wikipedia, 2020) Es decir, este sistema nos permite el control y registro de las distintas operaciones de una empresa. Generalmente este sistema es usado por las grandes empresas debido a la cantidad de operaciones que se realizan a diario.

Así mismo, *comprende muchos módulos completamente integrados que utilizan una base de datos común. Cada módulo ofrece una solución específica para un área de la organización y en suma cubren prácticamente todos los aspectos de la Institución, ofreciendo compatibilidad real a lo largo de todas sus funciones. Esta característica permite la implantación del sistema por etapas. El primer módulo en ponerse en marcha es el financiero, y después se integran los demás dependiendo del alcance definido.* (Sistema Integrado de Información Financiera Y Logística SAP) gracias a este sistema que nos muestra la información en tiempo real y debido a la magnitud de operaciones que se maneja dentro de la empresa, facilita el control y la conciliación de las operaciones que maneja la entidad.

CAPÍTULO III. DESCRIPCIÓN DE LA EXPERIENCIA

Al culminar mis estudios universitarios de la carrera de Contabilidad y Finanzas en la Universidad Privada del Norte, en el periodo 2017-2. Decidí postular a grandes empresas, una de mis opciones fue el Grupo Gloria.

En enero del 2018, se abrieron puestos de practicante profesional en el área de Contabilidad, y sin duda alguna decidí postular. El proceso de selección duró aproximadamente 1 mes, y pasé por diferentes etapas:

La primera etapa fue, una dinámica de presentación, en la cual Andrea Llanos (Asistente de Selección y Reclutamiento) me citó un sábado a las 8:00 am en las oficinas del Corporativo. Fuimos 5 los convocados, en esta primera etapa, hablé acerca de mis estudios, mi experiencia laboral, mis fortalezas, mis debilidades, mis planes a futuro y aspiraciones tanto personales como profesionales.

La segunda etapa fue, una entrevista con Gaby Urbina (Coordinadora de Gestión Humana) quien me realizó un par de pruebas psicotécnicas y preguntas acerca de mi desarrollo universitario y profesional. Recuerdo, que fue muy clara cuando me dijo, que, en el área de Contabilidad, había poca rotación del personal. Pues mucho de ellos tenían de 10 a 15 años trabajando en el Corporativo y si buscaba hacer línea de carrera debía de ser muy buena en mi trabajo para ocupar un puesto. Yo sólo dije, “Estoy dispuesta a aprender y poner en práctica mis conocimientos”.

La tercera etapa fue, una entrevista con Enrique Bartra (Contador de Afiliadas) quien me realizó unas preguntas acerca de las detracciones y retenciones, la diferencia entre costo y gasto, acerca de fletes y que le hable sobre la NIC 2. Asimismo, fue quien también me explicó acerca de cuáles serían mis funciones en el caso de que sea la seleccionada.

Luego de la entrevista, sólo me quedó esperar para saber si pasaba a la etapa final, la cual constó de exámenes médicos, psicotécnicos y entrevista con el psicólogo.

El 21 de febrero del 2018 empecé a trabajar como practicante profesional de contabilidad en el área de Afiliadas en el Grupo Gloria. En esta área mis funciones fueron:

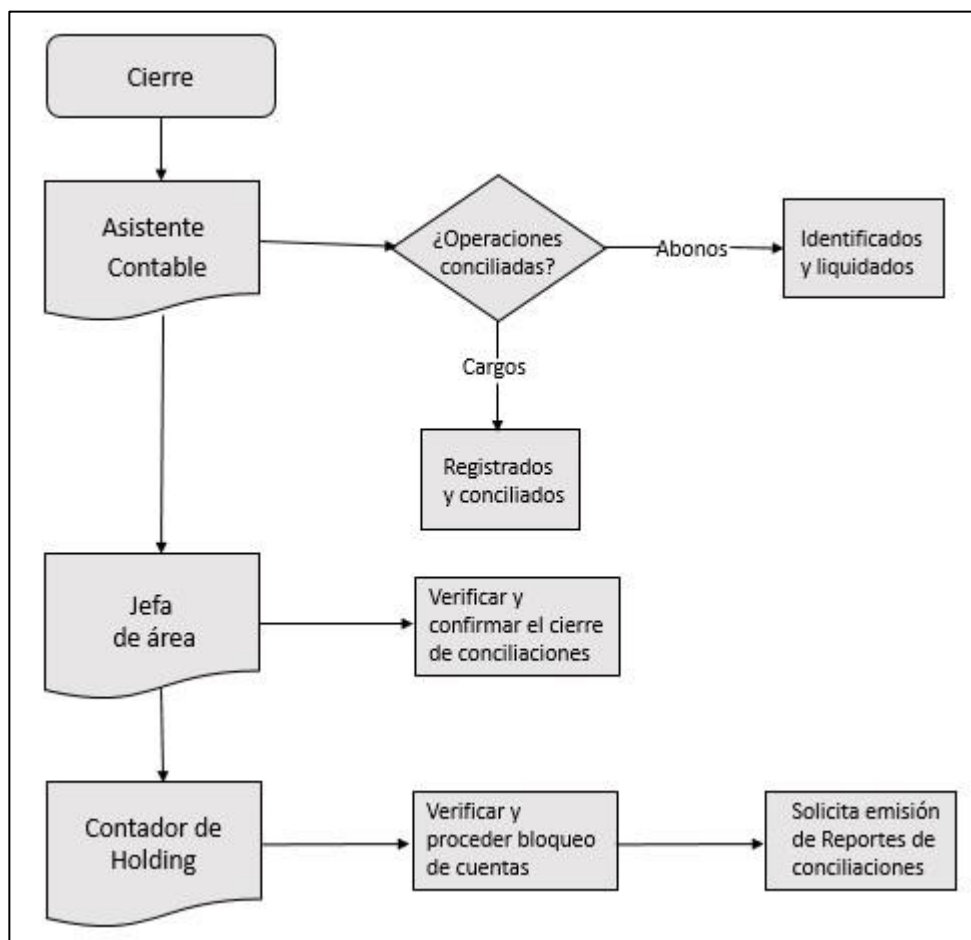
- Registrar facturas, notas de crédito y notas de débito entre afiliadas,
- Realizar la conciliación de operaciones INTERCOMPANY.
- Elaborar las compensaciones de cuenta entre empresas afiliadas.
- Realizar seguimiento a las facturas pendientes de registro.
- Atender los requerimientos de auditoría interna y externa.

En mi tiempo como practicante pude poner en práctica mucho de mis conocimientos y a la vez aprender nuevas cosas en el campo de trabajo como era el uso del sistema SAP.

Casi al finalizar mi convenio de prácticas profesionales, para ser más exactos, a los 11 meses, la jefa de Conciliaciones Bancarias Lesly Romero estaba necesitando un Asistente de Contabilidad. En la cual me realizó una entrevista acerca de conocimientos del área, luego pasé una entrevista con la Gerente de Holding Alimentos Aidé Aguirre, quién me dio la bienvenida a esta nueva familia del Grupo Gloria.

Comencé a trabajar como Asistente de Contabilidad el 01 de febrero del 2019 en el área de Conciliaciones Bancarias a la fecha. En el cual mis funciones son:

- Elaborar las Conciliaciones Bancarias
- Impresión de reportes de conciliaciones, después de haber verificado que todas las salidas de dinero estén conciliadas y los abonos liquidados. Se procede a confirmar a la jefa del área para que pueda confirmar el cierre de las conciliaciones bancarias y el contador de cada Holding revise y confirme el bloqueo de cuentas. Luego de ello, el asistente de conciliaciones procede con la emisión del reporte del mes según el Holding a su cargo.



- Emisión de reportes de operaciones pendientes de registros a las áreas correspondientes como Caja, Tesorería, Recursos Humanos y Cuentas por pagar.
- Atención a las solicitudes requeridas por los auditores externos e internos, para la emisión de algún reporte, duda o consulta del Holding Azúcar.
- Atención a las solicitudes requeridas por mi jefe inmediato.

3.1 Objetivo General

Conciliar las operaciones bancarias que registra la corporación en la Contabilidad con los importes que la entidad bancaria suministra a través de los extractos bancarios para al finalizar el periodo generar los reportes de conciliaciones bancarias correspondientes.

Las transacciones que utiliza un Asistente de Conciliaciones Bancarias son:

TRANSACCIÓN SAP	DENOMINACIÓN SAP
FF67	Extracto de cuenta manual

YTRC	Conciliación del extracto bancario
FF_5	Cargar extracto cuenta electrónico
FEBAN	Selección extractos cuenta por bancos y número de cuenta
FBL3N	Partida individual cuentas de mayor
FBL1N	Partida individual cuentas del acreedor
FBL5N	Partida Individual cuentas del deudor
F-02	Entrar apunte de cuenta mayor
F-03	Compensar cuenta mayor
F-04	Liquidar compensación
F-05	Contabilización de valoración de moneda extranjera
FB03	Visualizar documento
FB08	Anular documento
ZFIR426	Reporte de Saldos Bancarios

3.2 Proceso

3.2.1 Descripción de las cargas de los extractos bancarios en SAP La carga de los extractos bancarios se realiza de forma diaria (del día anterior) y puede ser de forma manual o automática dependiendo si el banco proporciona el archivo digital (txt, Excel o Swift MT940).

3.2.1.1 Carga Manual

Se realiza la carga manual en los casos en que el banco no proporciona archivos digitales y los sábados. Se realiza de la siguiente manera:

- Ejecutar la transacción YTRC, esta transacción sirve para poder realizar la carga los días sábados o cuando el Citidirect no proporcione la información correspondiente.

Para poder realizar la carga tendremos que completar la sociedad, banco propio, Id cuenta, número del extracto e indicar el nombre de archivo a cargar.

Conciliación del Extracto Bancario

Parámetros de conciliación

País del banco	PE		
Sociedad	10		
Banco propio	CRE		
Id cuenta	CRLCS		
Número del extracto	605		
Fecha de contabilización	05.06.2020		
Fechas de extracto	05.06.2020		

Datos para procesar el archivo

ID del extracto	PE_CREDI
Nombre del archivo de datos	C:\Users\agvasquez\Desktop\GLORIA.txt
Formato	<input checked="" type="radio"/> Formato Texto <input type="radio"/> Formato Excel
Tipo Ejecución (T-Test/R-Real)	R
Modo batch input	E


CAMPO	DESCRIPCIÓN	COMENTARIOS
1. Datos de la sociedad	Registrar el código alfanumérico de la sociedad a contabilizar.	En este caso a Gloria le corresponde la Sociedad 10.
2. Datos del banco propio	Registrar el código relacionado a la cuenta del banco destino	En este caso el código de la cuenta del Banco de Crédito le corresponde CRE.
3. ID de cuenta	Selección de la cuenta asociada al código de banco	En este caso el código de la cuenta del Banco de Crédito Soles le corresponde CRLS
4. N° de extracto	Ingresar un número correlativo o 1 dígito que represente al mes y 2 dígitos que representen el día	En este caso cargaremos el mes de Junio (6) del día (05).
5. Fecha de extracto	Es la fecha que se visualiza en bancos.	En este caso la fecha a cargar es 05.06.2020

- Luego ejecutar (F8) y deberemos completar la regla de contabilización, teniendo en cuenta si son abonos (COB), pagos(TPE), comisiones (COM), impuesto a las transacciones financieras (ITF), detracciones (TDT) o transferencias (TRA). Algunas de las operaciones son

reconocidas por el sistema como también otras que se debe completar de manera manual.

En el caso de las operaciones que no cuenten con asignación sobre todos los abonos se debe completar con mes/día/correlativo. Así mismo, tendremos que verificar que tanto el saldo inicial como el saldo final estén completados para que la carga sea correcta, de lo contrario no se podrá continuar con la carga.

Tratar extracto de cuenta manual

 Resumen

Sociedad	<input type="text" value="10"/>	GLORIA S.A.
Banco propio	<input type="text" value="CRE"/>	BANCO DE CREDITO
ID de cuenta	<input type="text" value="CRLCS"/>	Banco de Crédito - Lima - Cta Cte - Soles
Nº extracto	<input type="text" value="605"/>	
Fecha del extracto	<input type="text" value="05.06.2020"/>	
Moneda	<input type="text" value="PEN"/>	

Control

Saldo inicial	<input type="text" value="4,376,070.55"/>
Saldo final	<input type="text" value="5,558,333.55"/>
Fe.contabilización	<input type="text" value="05.06.2020"/>

Continuar proceso

Sólo contab.bancaria

Tratar extracto de cuenta manual

Cta.banc. 193-0100146-0-75 Libro mayor 10412100 Soc. 10 Mon. PEN

Posiciones del extracto de cuenta

	Fe.valor	Importe	Nº doc.r	Refer.banco	Texto de posi	Asignación
COB	05.06.2020	3,510.61		65071	951-113257 C...	65071
TRA	05.06.2020	1,230,000.00-		804076	A 193 018639...	804076
TRA	05.06.2020	701,401.72-		804077	A 193 162237...	804077
TRA	05.06.2020	380,094.37-		804077	A 193 221966...	804077
TRA	05.06.2020	100,000.00-		806317	A 193 230435...	806317
TRA	05.06.2020	1,670.55-		806317	A 193 386767...	806317
TRA	05.06.2020	537,854.83-		804076	A 194 171392...	804076
COB	05.06.2020	100,818.44		511401	ABONO PAG P...	511401
TRA	05.06.2020	1,500,000.00-		3639	APER DEP 336...	3639
TRA	05.06.2020	1,000,000.00		567106	BCR-SCOTIABA...	567106
COM	05.06.2020	98.71-		190772	COM.CCE PRO ...	190772
COM	05.06.2020	491.60-		814319	COMIS.RECAUD...	814319
COB	05.06.2020	26,082.11		28066	DE ALMACENE...	28066
COB	05.06.2020	20,196.00		28068	DE ALMACENE...	28068
COB	05.06.2020	31,152.00		983338	DE ANCRO S.R...	983338
COB	05.06.2020	1,243.08		11040	DE BELOW TR...	11040
COB	05.06.2020	4,684.33		56946	DE COMERCIAL...	56946
COB	05.06.2020	721.95		53470	DE CONSORCI...	53470

Registrado 1,182,263.00 Banco 1,182,263.00 Línea 1 / 218

Tratar extracto de cuenta manual

Cta.banc. 193-0100146-0-75 Libro mayor 10412100 Soc. 10 Mon. PEN

Posiciones del extracto de cuenta

	Fe.valor	Importe	Nº doc.r	Refer.banco	Texto de posi	Asignación
COB	05.06.2020	160,076.74		974292	DE MEGAMARC...	974292
COB	05.06.2020	838,299.64		974296	DE MEGAMARC...	974296
COB	05.06.2020	39,597.20		35965	DE MISTR S.A...	35965
COB	05.06.2020	74,371.64		43165	DE MULTIMARC...	43165
COB	05.06.2020	110,000.46		972952	DE NEWREST ...	972952
COB	05.06.2020	3,187.44		29005	DE PASTELERI...	29005
COB	05.06.2020	14,597.16		922153	DE SORAYA S...	922153
COB	05.06.2020	1,913.89		33153	DE SUPERMERC...	33153
COB	05.06.2020	400.00		16075	DE TIENDA PA...	16075
COB	05.06.2020	1,488.54		30098	DE YUGOCORP ...	30098
COB	05.06.2020	359.91		364086	EFFECTIVO LE...	364086
COB	05.06.2020	200.00		666318	EFFECTIVO LE...	666318
COB	05.06.2020	189.70		657071	EFFECTIVO LE...	657071
COB	05.06.2020	650.00		670036	EFFECTIVO LE...	670036
COB	05.06.2020	1,400.00		220071	EFFECTIVO LE...	220071
COB	05.06.2020	100.00		148580	EFFECTIVO LE...	148580
COB	05.06.2020	109.85		148048	EFFECTIVO LE...	148048
COB	05.06.2020	6,659.45		236997	EFFECTIVO0001...	236997

Registrado 1,182,263.00 Banco 1,182,263.00 Línea 37 / 218

Tratar extracto de cuenta manual

Cta.banc. 193-0100146-0-75 Libro mayor 10412100 Soc. 10 Mon. PEN

Posiciones del extracto de cuenta

	Fe.valor	Importe	Nº doc.r	Refer.banco	Texto de posi	Asignación
COB	.06.2020	2,517.42		791401	EFFECTIVO0001...	791401
COB	05.06.2020	3,097.70		20715	EFFECTIVO0001...	20715
COB	05.06.2020	2,013.99		348793	EFFECTIVO0001...	348793
COB	05.06.2020	260.00		824881	EFFECTIVO0001...	824881
COB	05.06.2020	697.38		407615	EFFECTIVO0001...	407615
COB	05.06.2020	500.00		781366	EFFECTIVO0001...	781366
COB	05.06.2020	500.00		784533	EFFECTIVO0001...	784533
COB	05.06.2020	500.00		798153	EFFECTIVO0001...	798153
COB	05.06.2020	500.00		251263	EFFECTIVO0001...	251263
COB	05.06.2020	500.00		788221	EFFECTIVO0001...	788221
COB	05.06.2020	500.00		252973	EFFECTIVO0001...	252973
COB	05.06.2020	653.10		798819	EFFECTIVO0001...	798819
COB	05.06.2020	500.00		266281	EFFECTIVO0001...	266281
COB	05.06.2020	500.00		302095	EFFECTIVO0001...	302095
COB	05.06.2020	500.00		349750	EFFECTIVO0001...	349750
COB	05.06.2020	500.00		108810	EFFECTIVO0001...	108810
COB	05.06.2020	500.00		277803	EFFECTIVO0001...	277803
COB	05.06.2020	500.00		267515	EFFECTIVO0001...	267515

Registrado 1,182,263.00 Banco 1,182,263.00 Línea 55 / 218

Tratar extracto de cuenta manual

Cta.banc. 193-0100146-0-75 Libro mayor 10412100 Soc. 10 Mon. PEN

Posiciones del extracto de cuenta

	Fe.valor	Importe	Nº doc.r	Refer.banco	Texto de posi	Asignación
COB	.06.2020	1,544.10		99773	EFFECTIVO0001...	99773
COB	05.06.2020	201.60		977395	EFFECTIVO0001...	977395
COB	05.06.2020	118.87		643352	EFFECTIVO0001...	643352
COB	05.06.2020	1,029.70		638710	EFFECTIVO0001...	638710
COB	05.06.2020	20,257.80		469678	EFFECTIVO0001...	469678
COB	05.06.2020	2,414.92		79860	EFFECTIVO0001...	79860
COB	05.06.2020	4,766.10		69800	EFFECTIVO0001...	69800
COB	05.06.2020	7,579.00		836708	EFFECTIVO0001...	836708
COB	05.06.2020	17,090.00		269474	EFFECTIVO0001...	269474
COB	05.06.2020	7,591.56		902065	EFFECTIVO0001...	902065
COB	05.06.2020	229.06		796100	EFFECTIVO0001...	796100
COB	05.06.2020	265.00		462334	EFFECTIVO0001...	462334
COB	05.06.2020	40.00		411522	EFFECTIVO0001...	411522
COB	05.06.2020	258.54		700231	EFFECTIVO0001...	700231
COB	05.06.2020	7,238.66		669260	EFFECTIVO0001...	669260
COB	05.06.2020	744.80		603103	EFFECTIVO0001...	603103
COB	05.06.2020	377.99		649103	EFFECTIVO0001...	649103
COB	05.06.2020	5,075.00		580416	EFFECTIVO0001...	580416

Registrado 1,182,263.00 Banco 1,182,263.00 Línea 73 / 218

Tratar extracto de cuenta manual

Cta.banc. 193-0100146-0-75 Libro mayor 10412100 Soc. 10 Mon. PEN

Posiciones del extracto de cuenta

	Fe.valor	Importe	Nº doc.r	Refer.banco	Texto de posi	Asignación
COB	05.06.2020	15,295.73		798184	EFFECTIVO0002...	798184
COB	05.06.2020	211,163.80		833235	EFFECTIVO0002...	833235
COB	05.06.2020	11,621.30		870278	EFFECTIVO0002...	870278
COB	05.06.2020	338.63		93115	EFFECTIVO0002...	93115
COB	05.06.2020	16,359.66		630466	EFFECTIVO0002...	630466
COB	05.06.2020	136,607.70		968737	EFFECTIVO0002...	968737
COB	05.06.2020	2,761.34		968762	EFFECTIVO0002...	968762
COB	05.06.2020	34,857.60		510630	EFFECTIVO0002...	510630
COB	05.06.2020	57,970.82		2944	EFFECTIVO0002...	2944
COB	05.06.2020	4,730.47		33165	EFFECTIVO0002...	33165
COB	05.06.2020	2,340.19		32305	EFFECTIVO0002...	32305
COB	05.06.2020	18,864.87		847968	EFFECTIVO0002...	847968
COB	05.06.2020	8,045.00		800230	EFFECTIVO0002...	800230
COB	05.06.2020	1,378.53		228992	EFFECTIVO0002...	228992
COB	05.06.2020	6,540.50		594767	EFFECTIVO0002...	594767
COB	05.06.2020	14,397.46		993015	EFFECTIVO0002...	993015
COB	05.06.2020	565.90		130658	EFFECTIVO0002...	130658
COB	05.06.2020	11,989.82		663703	EFFECTIVO0002...	663703

Registrado 1,182,263.00 Banco 1,182,263.00 Línea 91 / 218

Tratar extracto de cuenta manual

Cta.banc. 193-0100146-0-75 Libro mayor 10412100 Soc. 10 Mon. PEN

Posiciones del extracto de cuenta

	Fe.valor	Importe	Nº doc.r	Refer.banco	Texto de posi	Asignación
COB	05.06.2020	589.20		734389	EFFECTIVO0002...	734389
COB	05.06.2020	2,406.24		821598	EFFECTIVO0002...	821598
COB	05.06.2020	2,819.76		6881	EFFECTIVO0002...	6881
COB	05.06.2020	26,378.90		8070	EFFECTIVO0002...	8070
COB	05.06.2020	6,982.80		6098	EFFECTIVO0002...	6098
COB	05.06.2020	91.14		9415	EFFECTIVO0002...	9415
COB	05.06.2020	462.17		5359	EFFECTIVO0002...	5359
COB	05.06.2020	665.90		785389	EFFECTIVO0002...	785389
COB	05.06.2020	4,303.70		80300	EFFECTIVO0002...	80300
COB	05.06.2020	3.77		529438	EFFECTIVO0002...	529438
COB	05.06.2020	5,522.70		87178	EFFECTIVO0002...	87178
COB	05.06.2020	1,103.06		777846	EFFECTIVO0002...	777846
COB	05.06.2020	377.27		780022	EFFECTIVO0002...	780022
COB	05.06.2020	5,540.82		776890	EFFECTIVO0002...	776890
COB	05.06.2020	5,000.00		93040	EFFECTIVO0002...	93040
COB	05.06.2020	9,000.00		748789	EFFECTIVO0002...	748789
COB	05.06.2020	15,985.27		70210	EFFECTIVO0002...	70210
COB	05.06.2020	34,500.00		985	EFFECTIVO0002...	985

Registrado 1,182,263.00 Banco 1,182,263.00 Línea 109 / 218

Tratar extracto de cuenta manual

Cta.banc. 193-0100146-0-75 Libro mayor 10412100 Soc. 10 Mon. PEN

Posiciones del extracto de cuenta

Fe.valor	Importe	Nº doc.r	Refer.banco	Texto de posi	Asignación
COB 05.06.2020	5,000.00		514347	EFFECTIVO0002...	514347
COB 05.06.2020	3,416.10		56332	EFFECTIVO0002...	56332
COB 05.06.2020	1,000.00		485962	EFFECTIVO0002...	485962
COB 05.06.2020	200.00		486828	EFFECTIVO0002...	486828
COB 05.06.2020	5,197.92		997365	EFFECTIVO0002...	997365
COB 05.06.2020	140,000.00		652746	EFFECTIVO0002...	652746
COB 05.06.2020	70,451.97		84991	EFFECTIVO0002...	84991
COB 05.06.2020	6,892.30		696782	EFFECTIVO0002...	696782
COB 05.06.2020	68.97		450450	EFFECTIVO0002...	450450
COB 05.06.2020	382.74		625125	EFFECTIVO0002...	625125
COB 05.06.2020	7,229.32		646198	EFFECTIVO0002...	646198
COB 05.06.2020	3,427.52		26362	EFFECTIVO0002...	26362
COB 05.06.2020	2,977.92		26959	EFFECTIVO0002...	26959
COB 05.06.2020	13,644.89		104059	EFFECTIVO0002...	104059
COB 05.06.2020	1,810.90		174108	EFFECTIVO0002...	174108
COB 05.06.2020	13,598.24		783472	EFFECTIVO0002...	783472
COB 05.06.2020	12,140.44		88220	EFFECTIVO0002...	88220
COB 05.06.2020	18,396.79		118025	EFFECTIVO0002...	118025

Registrado 1,182,263.00 Banco 1,182,263.00 Línea 127 / 218

Tratar extracto de cuenta manual

Cta.banc. 193-0100146-0-75 Libro mayor 10412100 Soc. 10 Mon. PEN

Posiciones del extracto de cuenta

Fe.valor	Importe	Nº doc.r	Refer.banco	Texto de posi	Asignación
COB 05.06.2020	9,676.44		638904	EFFECTIVO0002...	638904
COB 05.06.2020	2,612.56		526510	EFFECTIVO0002...	526510
COB 05.06.2020	4,801.64		174490	EFFECTIVO0002...	174490
COB 05.06.2020	290.56		16847	EFFECTIVO0002...	16847
COB 05.06.2020	163,635.18		39413	EFFECTIVO0002...	39413
COB 05.06.2020	16,710.95		1713	EFFECTIVO0002...	1713
COB 05.06.2020	4,683.96		35665	EFFECTIVO0002...	35665
COB 05.06.2020	23,551.70		934302	EFFECTIVO0002...	934302
COB 05.06.2020	2,242.00		351257	EFFECTIVO0002...	351257
COB 05.06.2020	462.58		88209	EFFECTIVO0002...	88209
COB 05.06.2020	516.26		947100	EFFECTIVO0002...	947100
COB 05.06.2020	12,483.59		946480	EFFECTIVO0002...	946480
COB 05.06.2020	287.40		884880	EFFECTIVO0002...	884880
COB 05.06.2020	4,172.21		477445	EFFECTIVO0002...	477445
COB 05.06.2020	963.41		996286	EFFECTIVO0002...	996286
COB 05.06.2020	26,127.86		179831	EFFECTIVO0002...	179831
COB 05.06.2020	35,000.00		7480	EFFECTIVO0002...	7480
COB 05.06.2020	89,268.05		115900	EFFECTIVO0002...	115900

Registrado 1,182,263.00 Banco 1,182,263.00 Línea 145 / 218

Tratar extracto de cuenta manual

Cta.banc. 193-0100146-0-75 Libro mayor 10412100 Soc. 10 Mon. PEN

Posiciones del extracto de cuenta

	Fe.valor	Importe	Nº doc.r	Refer.banco	Texto de posi	Asignación
COB	06.2020	2,515.90		26328	F085762499 C...	26328
TRA	05.06.2020	501,467.59-		80514	FACTURAS FCT...	80514
TRA	05.06.2020	11,229.00-		807839	HABER TLC 08...	807839
TRA	05.06.2020	2,234.50-		76162	HIDR 61312256	76162
ITF	05.06.2020	915.25-			IMPUESTO ITF	
TRA	05.06.2020	5,000,006.94		3000	INT PLAZO 19...	3000
TRA	05.06.2020	688.00-		76187	OSIN 1800002...	76187
TRA	05.06.2020	27,378.83-		59499	PAG LETRA 55...	59499
TRA	05.06.2020	14,284.61-		59501	PAG LETRA 55...	59501
TRA	05.06.2020	53,923.27-		59150	PAG LETRA 55...	59150
TRA	05.06.2020	60,007.25-		59151	PAG LETRA 55...	59151
TRA	05.06.2020	77,075.71-		59152	PAG LETRA 55...	59152
TRA	05.06.2020	8,653.18-		59154	PAG LETRA 55...	59154
TRA	05.06.2020	43,449.02-		59502	PAG LETRA 55...	59502
TRA	05.06.2020	14,284.61-		59504	PAG LETRA 55...	59504
TRA	05.06.2020	49,996.13-		59506	PAG LETRA 55...	59506
TRA	05.06.2020	5,951.92-		59507	PAG LETRA 55...	59507
TRA	05.06.2020	11,761.01-		59513	PAG LETRA 55...	59513

Registrado 1,182,263.00 Banco 1,182,263.00 Línea 163 / 218

Tratar extracto de cuenta manual

Cta.banc. 193-0100146-0-75 Libro mayor 10412100 Soc. 10 Mon. PEN

Posiciones del extracto de cuenta

	Fe.valor	Importe	Nº doc.r	Refer.banco	Texto de posi	Asignación
TRA	05.06.2020	13,109.75-		59514	PAG LETRA 55...	59514
TRA	05.06.2020	14,566.39-		59516	PAG LETRA 55...	59516
TRA	05.06.2020	12,300.50-		59517	PAG LETRA 55...	59517
TRA	05.06.2020	12,300.52-		59522	PAG LETRA 55...	59522
TRA	05.06.2020	10,951.77-		59523	PAG LETRA 55...	59523
TRA	05.06.2020	12,381.43-		59524	PAG LETRA 55...	59524
TRA	05.06.2020	18,479.91-		59494	PAG LETRA 55...	59494
TRA	05.06.2020	663,110.71-		59495	PAG LETRA 55...	59495
TRA	05.06.2020	732.20-		59496	PAG LETRA 55...	59496
TRA	05.06.2020	1,591.81-		59498	PAG LETRA 55...	59498
TRA	05.06.2020	2,784.40-		59525	PAG LETRA 55...	59525
TRA	05.06.2020	9,597.03-		59534	PAG LETRA 55...	59534
TRA	05.06.2020	6,581.85-		59539	PAG LETRA 55...	59539
TRA	05.06.2020	5,583.78-		59636	PAG LETRA 55...	59636
TRA	05.06.2020	8,577.99-		59637	PAG LETRA 55...	59637
TRA	05.06.2020	5,880.51-		59640	PAG LETRA 55...	59640
TRA	05.06.2020	4,315.97-		59644	PAG LETRA 55...	59644
TRA	05.06.2020	10,250.00-		59148	PAG LETRA 55...	59148

Registrado 1,182,263.00 Banco 1,182,263.00 Línea 181 / 218

CAMPO	DESCRIPCIÓN	COMENTARIOS
1. Regla de contabilización	Es el código asignado para cada tipo de operación.	COB: Abonos , TPE: Pagos, COM: comisiones, ITF: impuestos a las transacciones financieras, TDT: Deduciones y TRA: transferencias.
2. Fecha valor	Es la fecha que se realizó la operación bancaria.	En este caso la fecha a cargar es 05.06.2020.
3. Importe	Es el Importe de la operación	En este caso positivo los importes se completan automáticamente con la carga.
4. Referencia de banco	En muchos casos coincide con el n° de asignación o es cualquier otro dato adicional que da el banco.	En este caso las referencias se completan automáticamente con la carga.
5. Texto en posición	Es la descripción breve de la operación realizada.	En este caso la descripción se completa automáticamente con la carga.
6. Asignación	Es el número de operación asignado por el banco	En este caso las asignaciones se completan automáticamente con la carga.

- Verificar que el extracto esté cuadrado, luego se procede a grabar y contabilizar.

Contab.extracto cuenta/Proceso pres.CC												
GLORIA S.A. Actualización extracto cta. Hora 18:05:35 Fecha 21.10.2020 Lima Estadística proces. RFEBBU00/AVASQUEZ Pág. 1												
Área de co	Clave de b	Número de	Carp.	Grupo	FB01	FB05	A cuenta	Sin contab	Error	Total	Total Debe	Total Habe
Contab.auxiliar	02	193-0100146-0-75			0	0	0	218	0	218	13,541,939.60	12,359,676.60
* Contab.auxiliar					0	0	0	218	0	218	13,541,939.60	12,359,676.60
** Contab.auxiliar					0	0	0	218	0	218	13,541,939.60	12,359,676.60
Contab.bancaria	02	193-0100146-0-75			1	1	0	0	216	218	13,541,939.60	12,359,676.60
* Contab.bancaria					1	1	0	0	216	218	13,541,939.60	12,359,676.60
** Contab.bancaria					1	1	0	0	216	218	13,541,939.60	12,359,676.60
***					1	1	0	218	216	436	27,083,879.20	24,719,353.20

- Los movimientos que se cargaron se puede ver reflejado en el extracto bancario (FEBA). Sólo se tendrá que digitar la sociedad, banco propio, fecha y ejecutar.

SAP

Selección extractos cuenta por bancos y números cta.

Dat.cab.

Sociedad	10	a		
Banco propio	cre	a		
ID de cuenta		a		
Nº extracto		a		
Fecha de extracto	05.06.2020	a	05.06.2020	
Status de extracto		a		
Moneda		a		

Datos posición

Ár.actualiz.1 OK		a		
Ár.actualiz.2 OK		a		
Importe		a		
Nº de concatenación		a		
Regla contabiliz.		a		
Regla.contab.estándar		a		
Nº documento		a		
Nº doc.contab.aux.		a		
Fe.contabilización		a		

Salida

Vista en

Tratar extractos cuenta

Otra representación Bloquear Expresión

Pos.extracto

Soc.	Fe.valor	Regl.c...	Importe	CMC	Asignación	Texto pos.	Bco.prop.	Cuenta bancaria
10	05.06.2020	XTRE	5,000,006.94	PEN	3000	INT PLAZO 19382555270	CRE	193-0100146-0-75
10	05.06.2020	XCOB	2,921,526.47	PEN	139257	VARIOS SUPERMERCADOS P/111-008	CRE	193-0100146-0-75
10	05.06.2020	XTRE	1,000,000.00	PEN	567106	BCR-SCOTIABANK PERU	CRE	193-0100146-0-75
10	05.06.2020	XCOB	838,299.64	PEN	974296	DE MEGAMARCAS S.A.C PAGO PROVEED...	CRE	193-0100146-0-75
10	05.06.2020	XCOB	604,657.00	PEN	93992	VARIOS DISTRIBUCIONES PAGO DE MERCA...	CRE	193-0100146-0-75
10	05.06.2020	XCOB	301,728.36	PEN	55778	DE DISTRIBUIDORA SENOR/111-008	CRE	193-0100146-0-75
10	05.06.2020	XCOB	211,163.80	PEN	833235	EFFECTIVO00020442550060/505-000	CRE	193-0100146-0-75
10	05.06.2020	XCOB	200,000.00	PEN	26694	TRANSF.BCO.BANCO PICH/191-000	CRE	193-0100146-0-75
10	05.06.2020	XCOB	163,635.18	PEN	39413	EFFECTIVO00020602379460/111-008	CRE	193-0100146-0-75
10	05.06.2020	XCOB	160,076.74	PEN	974292	DE MEGAMARCAS S.A.C PAGO PROVEED...	CRE	193-0100146-0-75
10	05.06.2020	XCOB	144,373.21	PEN	56126	DE LASINO S.A./111-008	CRE	193-0100146-0-75
10	05.06.2020	XCOB	143,499.96	PEN	974294	DE MEGAMARCAS S.A.C PAGO PROVEED...	CRE	193-0100146-0-75
10	05.06.2020	XCOB	140,000.00	PEN	652746	EFFECTIVO00020554967737/193-003	CRE	193-0100146-0-75
10	05.06.2020	XCOB	136,607.70	PEN	968737	EFFECTIVO00020455409790/215-005	CRE	193-0100146-0-75
10	05.06.2020	XCOB	110,000.46	PEN	972952	DE NEWREST PERU S.A.C PAGO PROVEED...	CRE	193-0100146-0-75
10	05.06.2020	XCOB	109,551.29	PEN	17625	DE DISMAR S.R.L./111-008	CRE	193-0100146-0-75
10	05.06.2020	XCOB	100,818.44	PEN	511401	ABONO PAG PROVE/191-000	CRE	193-0100146-0-75
10	05.06.2020	XCOB	89,268.05	PEN	115900	EFFECTIVO00020605579532/485-000	CRE	193-0100146-0-75
10	05.06.2020	XCOB	74,371.64	PEN	43165	DE MULTIMARCAS PALCA E/111-008	CRE	193-0100146-0-75
10	05.06.2020	XCOB	70,451.97	PEN	84991	EFFECTIVO00020555740221/193-050	CRE	193-0100146-0-75
10	05.06.2020	XCOB	57,970.82	PEN	2944	EFFECTIVO00020490787578/285-006	CRE	193-0100146-0-75
10	05.06.2020	XCOB	39,597.20	PEN	35965	DE MISTR S.A./111-008	CRE	193-0100146-0-75
10	05.06.2020	XCOB	38,505.82	PEN	56137	DE DELOSI S.A./111-008	CRE	193-0100146-0-75
10	05.06.2020	XCOB	35,000.00	PEN	7480	EFFECTIVO00020605578528/111-023	CRE	193-0100146-0-75
10	05.06.2020	XCOB	34,857.60	PEN	510630	EFFECTIVO00020479945196/290-000	CRE	193-0100146-0-75

SAP

Posiciones extracto Tratar Pasar a Vista Sistema Ayuda

Tratar extractos cuenta

Otra representación Bloquear Expresión

Pos.extracto

Soc.	Fe.valor	Regl.c...	Importe	CMC	Asignación	Texto pos.	Bco.prop.	Cuenta bancaria
10	05.06.2020	XCOB	34,500.00	PEN	985	EFFECTIVO00020548895422/111-023	CRE	193-0100146-0-75
10	05.06.2020	XCOB	31,152.00	PEN	983338	DE ANCRO S.R.L. OC 30185 GLORIA S...	CRE	193-0100146-0-75
10	05.06.2020	XCOB	30,531.73	PEN	92223	VARIOS SAIDEL SAC 20200605 SL055/1...	CRE	193-0100146-0-75
10	05.06.2020	XCOB	26,378.90	PEN	8070	EFFECTIVO00020530877362/335-000	CRE	193-0100146-0-75
10	05.06.2020	XCOB	26,127.86	PEN	179831	EFFECTIVO00020605397591/111-023	CRE	193-0100146-0-75
10	05.06.2020	XCOB	26,082.11	PEN	28066	DE ALMACENES DE LA SEL/111-008	CRE	193-0100146-0-75
10	05.06.2020	XCOB	25,517.80	PEN	27032	DE CORPORACION PANASER/111-008	CRE	193-0100146-0-75
10	05.06.2020	XCOB	23,551.70	PEN	934302	EFFECTIVO00020603092989/285-003	CRE	193-0100146-0-75
10	05.06.2020	XCOB	20,257.80	PEN	469678	EFFECTIVO00010200527009/355-006	CRE	193-0100146-0-75
10	05.06.2020	XCOB	20,196.00	PEN	28068	DE ALMACENES DE LA SEL/111-008	CRE	193-0100146-0-75
10	05.06.2020	XCOB	18,864.87	PEN	847968	EFFECTIVO00020509876801/194-066	CRE	193-0100146-0-75
10	05.06.2020	XCOB	18,396.79	PEN	118025	EFFECTIVO00020600293681/111-023	CRE	193-0100146-0-75
10	05.06.2020	XCOB	17,951.53	PEN	92733	VARIOS CINDEL S.A. 20200605 CN162/1...	CRE	193-0100146-0-75
10	05.06.2020	XCOB	17,090.00	PEN	269474	EFFECTIVO00010274312594/111-023	CRE	193-0100146-0-75
10	05.06.2020	XCOB	16,710.95	PEN	1713	EFFECTIVO00020602553613/111-023	CRE	193-0100146-0-75
10	05.06.2020	XCOB	16,359.66	PEN	630466	EFFECTIVO00020455342512/215-005	CRE	193-0100146-0-75
10	05.06.2020	XCOB	15,985.27	PEN	70210	EFFECTIVO00020547839651/111-008	CRE	193-0100146-0-75
10	05.06.2020	XCOB	15,708.50	PEN	193236	VARIOS GATE GOURMET PE/111-008	CRE	193-0100146-0-75
10	05.06.2020	XCOB	15,295.73	PEN	798184	EFFECTIVO00020393622289/480-001	CRE	193-0100146-0-75
10	05.06.2020	XCOB	14,597.16	PEN	922153	DE SORAYA S.A.C. Referencia Beneficia...	CRE	193-0100146-0-75
10	05.06.2020	XCOB	14,397.46	PEN	993015	EFFECTIVO00020524386837/191-015	CRE	193-0100146-0-75
10	05.06.2020	XCOB	13,644.89	PEN	104059	EFFECTIVO00020600158466/480-000	CRE	193-0100146-0-75
10	05.06.2020	XCOB	13,598.24	PEN	783472	EFFECTIVO00020600262930/215-010	CRE	193-0100146-0-75
10	05.06.2020	XCOB	12,483.59	PEN	946480	EFFECTIVO00020604466025/191-061	CRE	193-0100146-0-75
10	05.06.2020	XCOB	12,140.44	PEN	88220	EFFECTIVO00020600293681/111-023	CRE	193-0100146-0-75

SAP

Posiciones extracto Tratar Pasar a Vista Sistema Ayuda

Tratar extractos cuenta

Otra representación Bloquear Expresión

Pos.extracto

Soc.	Fe.valor	Regl.c...	Importe	CMC	Asignación	Texto pos.	Bco.prop.	Cuenta bancaria
10	05.06.2020	XCOB	11,989.82	PEN	663703	EFFECTIVO00020526955383/285-000	CRE	193-0100146-0-75
10	05.06.2020	XCOB	11,621.30	PEN	870278	EFFECTIVO00020448870619/405-003	CRE	193-0100146-0-75
10	05.06.2020	XCOB	9,840.88	PEN	21840	DE EXPORTACIONES LIBER/111-008	CRE	193-0100146-0-75
10	05.06.2020	XCOB	9,676.44	PEN	638904	EFFECTIVO00020601196655/480-001	CRE	193-0100146-0-75
10	05.06.2020	XCOB	9,000.00	PEN	748789	EFFECTIVO00020547569505/191-061	CRE	193-0100146-0-75
10	05.06.2020	XCOB	8,709.01	PEN	185197	VARIOS PASTIPAN S.A.C./111-008	CRE	193-0100146-0-75
10	05.06.2020	XCOB	8,395.05	PEN	24595	DE CONSORCIO ORION CUS/111-008	CRE	193-0100146-0-75
10	05.06.2020	XCOB	8,045.00	PEN	800230	EFFECTIVO00020512353984/355-000	CRE	193-0100146-0-75
10	05.06.2020	XCOB	7,591.56	PEN	902065	EFFECTIVO00010292379248/215-000	CRE	193-0100146-0-75
10	05.06.2020	XCOB	7,579.00	PEN	836708	EFFECTIVO00010258435333/192-016	CRE	193-0100146-0-75
10	05.06.2020	XCOB	7,238.66	PEN	669260	EFFECTIVO00010456755688/111-023	CRE	193-0100146-0-75
10	05.06.2020	XCOB	7,229.32	PEN	646198	EFFECTIVO00020566561035/111-023	CRE	193-0100146-0-75
10	05.06.2020	XCOB	6,982.80	PEN	6098	EFFECTIVO00020530877362/335-000	CRE	193-0100146-0-75
10	05.06.2020	XCOB	6,892.30	PEN	696782	EFFECTIVO00020555995301/111-023	CRE	193-0100146-0-75
10	05.06.2020	XCOB	6,889.98	PEN	993451	DE MAS VENTAS E.I.R.L.DE MAS VENTAS ...	CRE	193-0100146-0-75
10	05.06.2020	XCOB	6,659.45	PEN	236997	EFFECTIVO00010000806078/111-023	CRE	193-0100146-0-75
10	05.06.2020	XCOB	6,612.88	PEN	26017	TRANSF.BCO.BANCO PACHI/191-000	CRE	193-0100146-0-75
10	05.06.2020	XCOB	6,540.50	PEN	594767	EFFECTIVO00020519688167/540-002	CRE	193-0100146-0-75
10	05.06.2020	XCOB	5,540.82	PEN	776890	EFFECTIVO00020545518601/192-016	CRE	193-0100146-0-75
10	05.06.2020	XCOB	5,522.70	PEN	87178	EFFECTIVO00020539618785/215-004	CRE	193-0100146-0-75
10	05.06.2020	XCOB	5,197.92	PEN	997365	EFFECTIVO00020554198334/191-088	CRE	193-0100146-0-75
10	05.06.2020	XCOB	5,075.00	PEN	580416	EFFECTIVO00010806122560/251-000	CRE	193-0100146-0-75
10	05.06.2020	XCOB	5,000.00	PEN	93040	EFFECTIVO00020546197159/111-023	CRE	193-0100146-0-75
10	05.06.2020	XCOB	5,000.00	PEN	514347	EFFECTIVO00020549777431/111-023	CRE	193-0100146-0-75
10	05.06.2020	XCOB	4,910.28	PEN	45495	DE JAI PLAST S.R.LTDA./111-008	CRE	193-0100146-0-75

SAP

Posiciones extracto Tratar Pasar a Vista Sistema Ayuda

Tratar extractos cuenta

Otra representación Bloquear Expresión

Pos.extracto

Soc.	Fe.valor	Regl.c...	Importe	CMC	Asignación	Texto pos.	Bco.prop.	Cuenta bancaria
10	05.06.2020	XCOB	589.20	PEN	734389	EFECTIVO00020527575509/111-017	CRE	193-0100146-0-75
10	05.06.2020	XCOB	565.90	PEN	130658	EFECTIVO00020526233329/111-023	CRE	193-0100146-0-75
10	05.06.2020	XCOB	516.26	PEN	947100	EFECTIVO00020604466025/191-061	CRE	193-0100146-0-75
10	05.06.2020	XCOB	508.16	PEN	32687	DE LA PANERA FACTORY S/111-008	CRE	193-0100146-0-75
10	05.06.2020	XCOB	500.00	PEN	781366	EFECTIVO00010094871226/111-017	CRE	193-0100146-0-75
10	05.06.2020	XCOB	500.00	PEN	784533	EFECTIVO00010094871226/111-017	CRE	193-0100146-0-75
10	05.06.2020	XCOB	500.00	PEN	798153	EFECTIVO00010094871226/111-017	CRE	193-0100146-0-75
10	05.06.2020	XCOB	500.00	PEN	251263	EFECTIVO00010094871226/111-017	CRE	193-0100146-0-75
10	05.06.2020	XCOB	500.00	PEN	788221	EFECTIVO00010094871226/111-017	CRE	193-0100146-0-75
10	05.06.2020	XCOB	500.00	PEN	252973	EFECTIVO00010094871226/111-017	CRE	193-0100146-0-75
10	05.06.2020	XCOB	500.00	PEN	266281	EFECTIVO00010094871226/111-017	CRE	193-0100146-0-75
10	05.06.2020	XCOB	500.00	PEN	302095	EFECTIVO00010094871226/111-017	CRE	193-0100146-0-75
10	05.06.2020	XCOB	500.00	PEN	349750	EFECTIVO00010094871226/111-017	CRE	193-0100146-0-75
10	05.06.2020	XCOB	500.00	PEN	108810	EFECTIVO00010094871226/111-017	CRE	193-0100146-0-75
10	05.06.2020	XCOB	500.00	PEN	277803	EFECTIVO00010094871226/111-017	CRE	193-0100146-0-75
10	05.06.2020	XCOB	500.00	PEN	267515	EFECTIVO00010094871226/111-017	CRE	193-0100146-0-75
10	05.06.2020	XCOB	462.58	PEN	88209	EFECTIVO00020603575211/111-023	CRE	193-0100146-0-75
10	05.06.2020	XCOB	462.17	PEN	5359	EFECTIVO00020530877362/335-000	CRE	193-0100146-0-75
10	05.06.2020	XCOB	400.00	PEN	16075	DE TIENDA PAGO PERU S./111-008	CRE	193-0100146-0-75
10	05.06.2020	XCOB	382.74	PEN	625125	EFECTIVO00020566528330/111-023	CRE	193-0100146-0-75
10	05.06.2020	XCOB	377.99	PEN	649103	EFECTIVO00010802194663/111-017	CRE	193-0100146-0-75
10	05.06.2020	XCOB	377.27	PEN	780022	EFECTIVO00020545518601/192-016	CRE	193-0100146-0-75
10	05.06.2020	XCOB	359.91	PEN	364086	EFECTIVO LE08339932/111-023	CRE	193-0100146-0-75
10	05.06.2020	XCOB	338.63	PEN	93115	EFECTIVO00020454396660/111-023	CRE	193-0100146-0-75
10	05.06.2020	XCOB	290.56	PEN	16847	EFECTIVO00020602360998/111-023	CRE	193-0100146-0-75

Tratar extractos cuenta

Otra representación Bloquear Expresión

Pos.extracto

Soc.	Fe.valor	Regl.c...	Importe	CMC	Asignación	Texto pos.	Bco.prop.	Cuenta bancaria
10	05.06.2020	XCOB	265.00	PEN	462334	EFECTIVO00010410068252/111-023	CRE	193-0100146-0-75
10	05.06.2020	XCOB	260.00	PEN	824881	EFECTIVO00010094871226/111-017	CRE	193-0100146-0-75
10	05.06.2020	XCOB	258.54	PEN	700231	EFECTIVO00010439291775/111-023	CRE	193-0100146-0-75
10	05.06.2020	XCOB	229.06	PEN	796100	EFECTIVO00010293496680/111-017	CRE	193-0100146-0-75
10	05.06.2020	XCOB	201.60	PEN	977395	EFECTIVO00010101284803/111-017	CRE	193-0100146-0-75
10	05.06.2020	XCOB	200.00	PEN	666318	EFECTIVO LE29501163/215-005	CRE	193-0100146-0-75
10	05.06.2020	XCOB	200.00	PEN	486828	EFECTIVO00020551436684/111-017	CRE	193-0100146-0-75
10	05.06.2020	XCOB	189.70	PEN	657071	EFECTIVO LE29731568/111-017	CRE	193-0100146-0-75
10	05.06.2020	XCOB	118.87	PEN	643352	EFECTIVO00010167731703/111-017	CRE	193-0100146-0-75
10	05.06.2020	XCOB	109.85	PEN	148048	EFECTIVO LE70259569/111-017	CRE	193-0100146-0-75
10	05.06.2020	XCOB	100.00	PEN	148580	EFECTIVO LE70259569/111-017	CRE	193-0100146-0-75
10	05.06.2020	XCOB	91.14	PEN	9415	EFECTIVO00020530877362/335-000	CRE	193-0100146-0-75
10	05.06.2020	XCOB	68.97	PEN	450450	EFECTIVO00020566528330/111-023	CRE	193-0100146-0-75
10	05.06.2020	XCOB	50.11	PEN	83	TRANSF.BCO.INTERAMERIC/191-000	CRE	193-0100146-0-75
10	05.06.2020	XCOB	40.00	PEN	411522	EFECTIVO00010439291775/111-023	CRE	193-0100146-0-75
10	05.06.2020	XCOB	3.77	PEN	529438	EFECTIVO00020534870842/111-017	CRE	193-0100146-0-75
10	05.06.2020	XCOM	98.71	PEN	190772	COM.CCE PRO 085373 GC369	CRE	193-0100146-0-75
10	05.06.2020	XCOM	491.60	PEN	814319	COMIS.RECAUDACION	CRE	193-0100146-0-75
10	05.06.2020	XTRS	688.00	PEN	76187	OSIN 180000233901	CRE	193-0100146-0-75
10	05.06.2020	XTRS	732.20	PEN	59496	PAG LETRA 55828330	CRE	193-0100146-0-75
10	05.06.2020	XTRS	1,591.81	PEN	59498	PAG LETRA 55828331	CRE	193-0100146-0-75
10	05.06.2020	XTRS	1,670.55	PEN	806317	A 193 38676732 0 2200081616	CRE	193-0100146-0-75
10	05.06.2020	XTRS	2,234.50	PEN	76162	HIDR 61312256	CRE	193-0100146-0-75
10	05.06.2020	XTRS	2,784.40	PEN	59525	PAG LETRA 55833254	CRE	193-0100146-0-75
10	05.06.2020	XTRS	4,315.97	PEN	59644	PAG LETRA 55853626	CRE	193-0100146-0-75

Posiciones extracto Tratar Pasar a Vista Sistema Ayuda

Tratar extractos cuenta

Otra representación Bloquear

Pos.extracto

Soc.	Fe.valor	Regl.c...	Importe	CMC	Asignación	Texto pos.	Bco.prop.	Cuenta bancaria
10	05.06.2020	XTRS	4,531.77-	PEN	59650	PAG LETRA 55862109	CRE	193-0100146-0-75
10	05.06.2020	XTRS	4,639.67-	PEN	59645	PAG LETRA 55862107	CRE	193-0100146-0-75
10	05.06.2020	XTRS	5,583.78-	PEN	59636	PAG LETRA 55853623	CRE	193-0100146-0-75
10	05.06.2020	XTRS	5,880.51-	PEN	59640	PAG LETRA 55853625	CRE	193-0100146-0-75
10	05.06.2020	XTRS	5,951.92-	PEN	59507	PAG LETRA 55547698	CRE	193-0100146-0-75
10	05.06.2020	XTRS	6,581.85-	PEN	59539	PAG LETRA 55853622	CRE	193-0100146-0-75
10	05.06.2020	XTRS	8,577.99-	PEN	59637	PAG LETRA 55853624	CRE	193-0100146-0-75
10	05.06.2020	XTRS	8,653.18-	PEN	59154	PAG LETRA 55452855	CRE	193-0100146-0-75
10	05.06.2020	XTRS	9,036.56-	PEN	59648	PAG LETRA 55862108	CRE	193-0100146-0-75
10	05.06.2020	XTRS	9,597.03-	PEN	59534	PAG LETRA 55833255	CRE	193-0100146-0-75
10	05.06.2020	XTRS	10,250.00-	PEN	59148	PAG LETRA 55861807	CRE	193-0100146-0-75
10	05.06.2020	XTRS	10,951.77-	PEN	59523	PAG LETRA 55808978	CRE	193-0100146-0-75
10	05.06.2020	XTRS	11,229.00-	PEN	807839	HABER TLC 085395 GHPBCPVAC0506S	CRE	193-0100146-0-75
10	05.06.2020	XTRS	11,761.01-	PEN	59513	PAG LETRA 55795430	CRE	193-0100146-0-75
10	05.06.2020	XTRS	12,300.50-	PEN	59517	PAG LETRA 55795449	CRE	193-0100146-0-75
10	05.06.2020	XTRS	12,300.52-	PEN	59522	PAG LETRA 55795450	CRE	193-0100146-0-75
10	05.06.2020	XTRS	12,381.43-	PEN	59524	PAG LETRA 55808979	CRE	193-0100146-0-75
10	05.06.2020	XTRS	13,109.75-	PEN	59514	PAG LETRA 55795431	CRE	193-0100146-0-75
10	05.06.2020	XTRS	14,284.61-	PEN	59504	PAG LETRA 55547696	CRE	193-0100146-0-75
10	05.06.2020	XTRS	14,566.39-	PEN	59516	PAG LETRA 55795432	CRE	193-0100146-0-75
10	05.06.2020	XTPE	16,453.77-	PEN	819076	PROV TLC 085373 GC369	CRE	193-0100146-0-75
10	05.06.2020	XTRS	18,479.91-	PEN	59494	PAG LETRA 55820499	CRE	193-0100146-0-75
10	05.06.2020	XTRS	27,378.83-	PEN	59499	PAG LETRA 55436714	CRE	193-0100146-0-75
10	05.06.2020	XTRS	43,449.02-	PEN	59502	PAG LETRA 55486069	CRE	193-0100146-0-75
10	05.06.2020	XTRS	49,996.13-	PEN	59506	PAG LETRA 55547697	CRE	193-0100146-0-75

Posiciones extracto Tratar Pasar a Vista Sistema Ayuda

Tratar extractos cuenta

Otra representación Bloquear Expresión

Pos.extracto

Soc.	Fe.valor	Regl.c...	Importe	CMC	Asignación	Texto pos.	Bco.prop.	Cuenta bancaria
10	05.06.2020	XTRS	12,381.43-	PEN	59524	PAG LETRA 55808979	CRE	193-0100146-0-75
10	05.06.2020	XTRS	13,109.75-	PEN	59514	PAG LETRA 55795431	CRE	193-0100146-0-75
10	05.06.2020	XTRS	14,284.61-	PEN	59504	PAG LETRA 55547696	CRE	193-0100146-0-75
10	05.06.2020	XTRS	14,566.39-	PEN	59516	PAG LETRA 55795432	CRE	193-0100146-0-75
10	05.06.2020	XTPE	16,453.77-	PEN	819076	PROV TLC 085373 GC369	CRE	193-0100146-0-75
10	05.06.2020	XTRS	18,479.91-	PEN	59494	PAG LETRA 55820499	CRE	193-0100146-0-75
10	05.06.2020	XTRS	27,378.83-	PEN	59499	PAG LETRA 55436714	CRE	193-0100146-0-75
10	05.06.2020	XTRS	43,449.02-	PEN	59502	PAG LETRA 55486069	CRE	193-0100146-0-75
10	05.06.2020	XTRS	49,996.13-	PEN	59506	PAG LETRA 55547697	CRE	193-0100146-0-75
10	05.06.2020	XTRS	53,923.27-	PEN	59150	PAG LETRA 55452852	CRE	193-0100146-0-75
10	05.06.2020	XTRS	60,007.25-	PEN	59151	PAG LETRA 55452853	CRE	193-0100146-0-75
10	05.06.2020	XTRS	77,075.71-	PEN	59152	PAG LETRA 55452854	CRE	193-0100146-0-75
10	05.06.2020	XTRS	100,000.00-	PEN	806317	A 193 2304353 0 entre cuentas	CRE	193-0100146-0-75
10	05.06.2020	XTPE	188,099.34-	PEN	819201	PROV TLC 085364 GC366	CRE	193-0100146-0-75
10	05.06.2020	XTRS	380,094.37-	PEN	804077	A 193 2219668 0 entre cuentas	CRE	193-0100146-0-75
10	05.06.2020	XTRS	501,467.59-	PEN	80514	FACTURAS FCTELE	CRE	193-0100146-0-75
10	05.06.2020	XTRS	537,854.83-	PEN	804076	A 194 1713924 0 entre cuentas	CRE	193-0100146-0-75
10	05.06.2020	XTRS	663,110.71-	PEN	59495	PAG LETRA 55823308	CRE	193-0100146-0-75
10	05.06.2020	XTRS	701,401.72-	PEN	804077	A 193 1622377 0 entre cuentas	CRE	193-0100146-0-75
10	05.06.2020	XTPE	705,212.82-	PEN	819243	PROV TLC 085313 GC363	CRE	193-0100146-0-75
10	05.06.2020	XTPE	806,688.13-	PEN	811545	PROV TLC 085301 GC359	CRE	193-0100146-0-75
10	05.06.2020	XTRS	1,230,000.00-	PEN	804076	A 193 0186397 0 entre cuentas	CRE	193-0100146-0-75
10	05.06.2020	XTRS	1,500,000.00-	PEN	3639	APER DEP 336562	CRE	193-0100146-0-75
10	05.06.2020	XTPE	4,477,006.36-	PEN	819337	PROV TLC 085286 GC360	CRE	193-0100146-0-75

- Todos los movimientos que se cargaron se puede visualizar a través de la transacción FF67, en esta se puede visualizar todos los movimientos cargados desde la fecha de apertura de la cuenta.

Lista Tratar Pasar a Vista Opciones Sistema Ayuda

Resumen de extractos de cuenta manual

Tomar Nuevo extracto

Cuenta bancaria

Soc.	Nombre de la institución financiera	Clave banc.cuenta	Moneda
10	BANCO DE CREDITO	02 193-0100146-0-75	PEN PEN

Lista Tratar Pasar a Vista Opciones Sistema Ayuda

Resumen de extractos de cuenta manual

Tomar Nuevo extracto

Cuenta bancaria

Soc.	Bco.	Clv.bco.	Cuenta	Moneda
10	BANCO DE CREDITO	02	193-0100146-0-75	PEN

Extracto

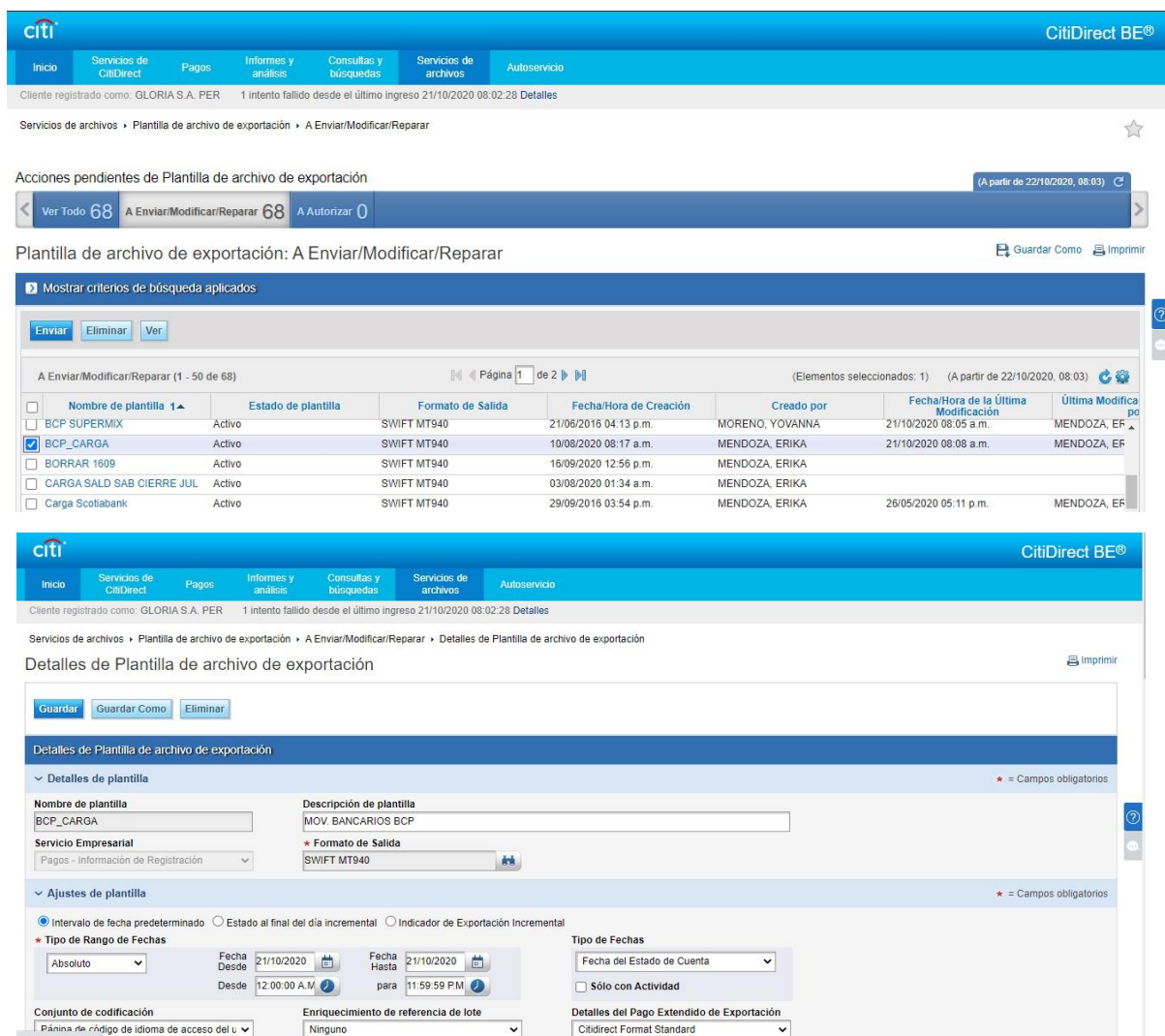
N°Ext	Fe.extr.	Mon.	Importe saldo inic.	Sald.fin	Status
1016	16.10.2020	PEN	23,289,526.36	18,470,724.93	Manu. Contab.incompl.;
1009	09.10.2020	PEN	11,855,641.81	7,906,272.93	Manu. Contab.incompl.;
1002	02.10.2020	PEN	20,108,296.10	30,380,315.91	Manu. Contab.incompl.;
925	25.09.2020	PEN	13,866,462.47	13,724,958.75	Manu. Contab.incompl.;
918	18.09.2020	PEN	23,425,251.79	5,278,766.98	Manu. Contab.completa
911	11.09.2020	PEN	13,138,745.34	65,776,191.94	Manu. Contab.completa
904	04.09.2020	PEN	17,899,453.56	17,964,521.62	Manu. Contab.completa
901	01.09.2020	PEN	23,951,501.42	28,438,306.40	Manu. Contab.completa
828	28.08.2020	PEN	16,490,748.15	18,384,582.98	Manu. Contab.completa
821	21.08.2020	PEN	20,893,898.02	18,489,040.55	Manu. Contab.completa
814	14.08.2020	PEN	59,714,426.52	32,311,047.80	Manu. Contab.incompl.;
807	07.08.2020	PEN	66,837,212.52	59,117,702.27	Manu. Contab.completa
731	31.07.2020	PEN	54,048,353.56	53,435,045.90	Manu. Contab.incompl.;
724	24.07.2020	PEN	42,040,433.92	34,020,258.74	Manu. Contab.incompl.;
717	17.07.2020	PEN	17,531,120.90	54,850,233.48	Manu. Contab.completa
710	10.07.2020	PEN	50,106,643.79	46,859,218.54	Manu. Contab.completa
703	03.07.2020	PEN	45,225,843.51	45,790,418.71	Manu. Contab.completa
626	26.06.2020	PEN	13,881,827.58	5,169,418.67	Manu. Contab.completa
619	19.06.2020	PEN	7,942,978.41	4,178,683.19	Manu. Contab.completa
612	12.06.2020	PEN	16,992,781.32	3,943,366.02	Manu. Contab.completa
605	05.06.2020	PEN	4,376,070.55	5,558,333.55	Manu. Contab.completa
529	29.05.2020	PEN	18,589,084.86	44,464,951.52	Manu. Contab.completa
524	24.05.2020	PEN	6,697,789.08	6,699,587.26	Manu. Contab.completa
523	23.05.2020	PEN	4,093,096.91	6,697,789.08	Manu. Contab.completa
522	22.05.2020	PEN	32,635,974.73	4,093,096.91	Manu. Contab.completa
515	15.05.2020	PEN	12,692,833.79	3,338,878.24	Manu. Contab.completa

SAP

3.2.1.2 Carga automática

Desde el portal del banco centralizador se descarga un archivo en formato txt, el cual contiene la información de todos los bancos asociados con las operaciones bancarias de corporación. En caso que el portal del banco centralizador se encuentre fuera de servicio se realizará la descarga de los extractos bancarios desde cada uno de los portales bancarios ya sea en formato txt o Excel. La carga automática se realizará de la siguiente manera:

- Entrar al banco centralizador CitiDirect y seleccionar la variante BCP CARGA, completar el rango de fecha a descargar y guardar.



Cliente registrado como: GLORIA S.A. PER 1 intento fallido desde el último ingreso 21/10/2020 08:02:28 Detalles

Servicios de archivos • Plantilla de archivo de exportación • A Enviar/Modificar/Reparar

Acciones pendientes de Plantilla de archivo de exportación (A partir de 22/10/2020, 08:03)

Ver Todo 68 A Enviar/Modificar/Reparar 68 A Autorizar 0

Plantilla de archivo de exportación: A Enviar/Modificar/Reparar

Mostrar criterios de búsqueda aplicados

Enviar Eliminar Ver

A Enviar/Modificar/Reparar (1 - 50 de 68) (Elementos seleccionados: 1) (A partir de 22/10/2020, 08:03)

<input type="checkbox"/>	Nombre de plantilla	Estado de plantilla	Formato de Salida	Fecha/Hora de Creación	Creado por	Fecha/Hora de la Última Modificación	Última Modificación
<input type="checkbox"/>	BCP SUPERMIX	Activo	SWIFT MT940	21/06/2016 04:13 p.m.	MORENO, YOVANNA	21/10/2020 08:05 a.m.	MENDOZA, EF
<input checked="" type="checkbox"/>	BCP_CARGA	Activo	SWIFT MT940	10/08/2020 08:17 a.m.	MENDOZA, ERIKA	21/10/2020 08:08 a.m.	MENDOZA, EF
<input type="checkbox"/>	BORRAR 1609	Activo	SWIFT MT940	16/09/2020 12:56 p.m.	MENDOZA, ERIKA		
<input type="checkbox"/>	CARGA SALD SAB CIERRE JUL	Activo	SWIFT MT940	03/08/2020 01:34 a.m.	MENDOZA, ERIKA		
<input type="checkbox"/>	Carga Scotiabank	Activo	SWIFT MT940	29/09/2016 03:54 p.m.	MENDOZA, ERIKA	26/05/2020 05:11 p.m.	MENDOZA, EF

Detalles de Plantilla de archivo de exportación

Nombre de plantilla: BCP_CARGA Descripción de plantilla: MOV. BANCARIOS BCP

Servicio Empresarial: Pagos - Información de Registración Formato de Salida: SWIFT MT940

Ajustes de plantilla

Intervalo de fecha predeterminado Estado al final del día incremental Indicador de Exportación Incremental

* Tipo de Rango de Fechas

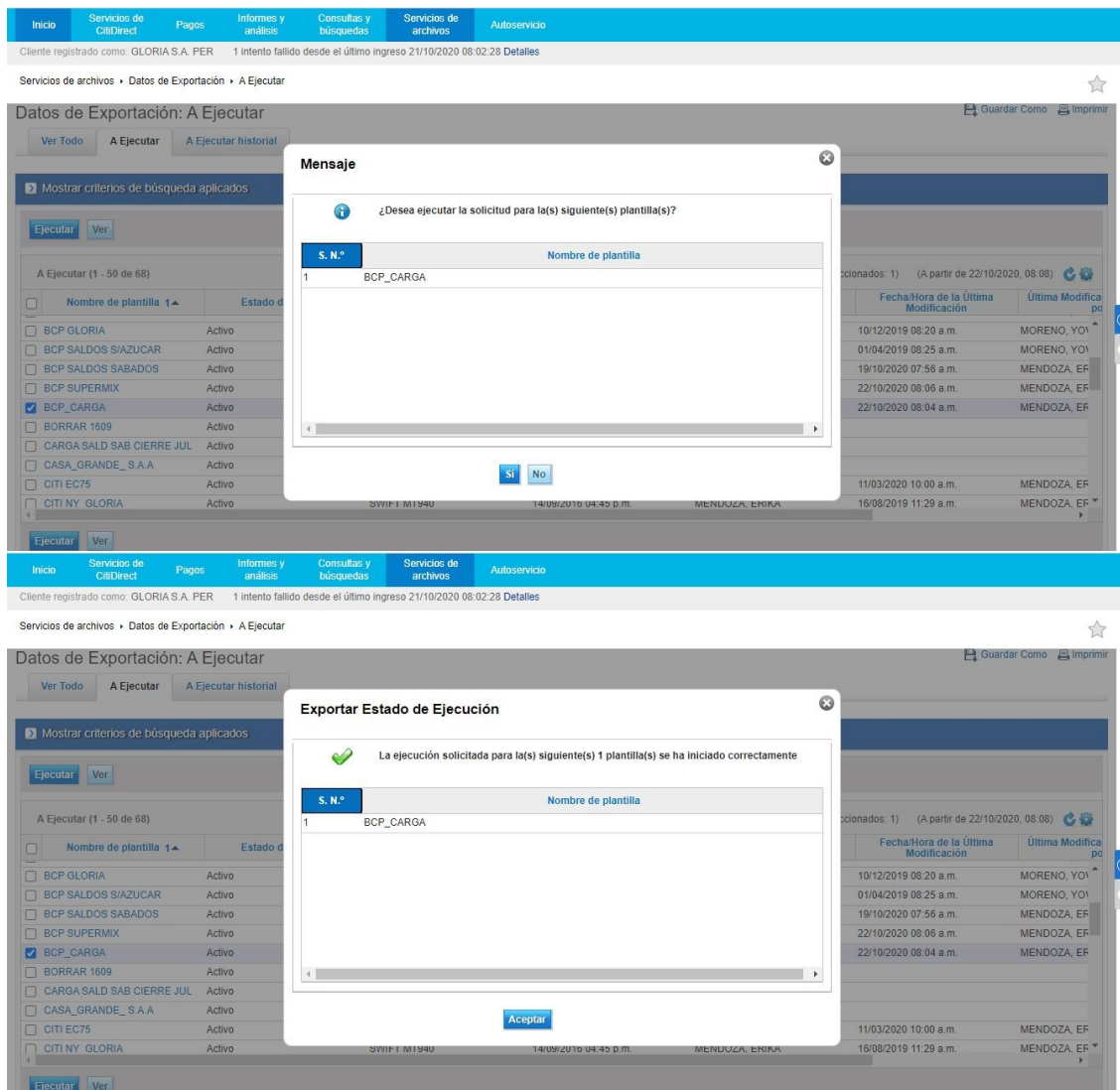
Fecha Desde: 21/10/2020 12:00:00 A.M. Fecha Hasta: 21/10/2020 11:59:59 P.M.

Tipo de Fechas: Fecha del Estado de Cuenta

Conjunto de codificación: Página de código de idioma de acceso del usuario Enriquecimiento de referencia de lote: Ninguno

Detalles del Pago Extendido de Exportación: CitiDirect Format Standard

- Luego ir a la pestaña a Ejecutar, seleccionar la variante BCP CARGA y ejecutar.



The screenshot displays the 'Datos de Exportación: A Ejecutar' section of a web application. The interface includes a navigation menu at the top with options like 'Inicio', 'Servicios de CalDirect', 'Pagos', 'Informes y análisis', 'Consultas y búsquedas', 'Servicios de archivos', and 'Autoservicio'. The main content area shows a list of templates under 'A Ejecutar (1 - 50 de 68)'. The 'BCP_CARGA' template is selected. A modal window titled 'Mensaje' is open, asking '¿Desea ejecutar la solicitud para la(s) siguiente(s) plantilla(s)?' with a table listing the selected template 'BCP_CARGA'. Below the modal, the 'Exportar Estado de Ejecución' modal is shown, indicating that the execution has started successfully for the selected template.

- Después ir a la pestaña a Ejecutar historial y verificar que el estado de la ejecución sea finalizado para poder descargar el archivo. Seleccionar archivo, descargar y aceptar.

Inicio Servicios de CitiDirect Pagos Informes y análisis Consultas y búsquedas Servicios de archivos Autoservicio

Ciente registrado como: GLORIA S.A. PER 1 intento fallido desde el último ingreso 21/10/2020 08:02:28 Detalles

Servicios de archivos > Datos de Exportación > A Ejecutar historial

Datos de Exportación: A Ejecutar historial Guardar Como Imprimir

Ver Todo A Ejecutar A Ejecutar historial

Mostrar criterios de búsqueda aplicados = Campos obligatorios

Descarga

A Ejecutar historial (1 - 27 de 27) (A partir de 22/10/2020, 08:10)

ID de Ejecución	Nombre de plantilla	Estado de la Ejecución	Fecha/Hora de Ejecución	Fecha/Hora de la última descarga	La última descarga se realizó por	Ubicación de Exportación
<input type="radio"/> 289937929	BCP SUPERMIX	Descargado	20/10/2020 08:16 a.m.	20/10/2020 08:16 a.m.	MENDOZA, ERIKA	289937929_BCF
<input type="radio"/> 289937930	BCP_CARGA	Descargado	20/10/2020 08:16 a.m.	20/10/2020 08:17 a.m.	MENDOZA, ERIKA	289937930_BCF
<input type="radio"/> 289937931	CITIBANK CARGA	Descargado	20/10/2020 08:16 a.m.	20/10/2020 08:17 a.m.	MENDOZA, ERIKA	289937931_CITI
<input type="radio"/> 289937932	PTO RICO CARGA	Descargado	20/10/2020 08:16 a.m.	20/10/2020 08:18 a.m.	MENDOZA, ERIKA	289937932_PTC
<input type="radio"/> 290113801	BBVA CARGA	Descargado	21/10/2020 08:11 a.m.	21/10/2020 08:12 a.m.	MENDOZA, ERIKA	290113801_BBV
<input type="radio"/> 290113802	BCP_CARGA	Descargado	21/10/2020 08:11 a.m.	21/10/2020 08:14 a.m.	MENDOZA, ERIKA	290113802_BCF
<input type="radio"/> 290113803	CITIBANK CARGA	Descargado	21/10/2020 08:11 a.m.	21/10/2020 08:14 a.m.	MENDOZA, ERIKA	290113803_CITI
<input type="radio"/> 290113804	PTO RICO CARGA	Descargado	21/10/2020 08:11 a.m.	21/10/2020 08:14 a.m.	MENDOZA, ERIKA	290113804_PTC
<input type="radio"/> 290113805	BCP SUPERMIX	Descargado	21/10/2020 08:11 a.m.	21/10/2020 08:14 a.m.	MENDOZA, ERIKA	290113805_BCF
<input checked="" type="radio"/> 290416870	BCP_CARGA	Finalizado	22/10/2020 08:10 a.m.			C:\

Descarga

Inicio Servicios de CitiDirect Pagos Informes y análisis Consultas y búsquedas Servicios de archivos Autoservicio

Ciente registrado como: GLORIA S.A. PER 1 intento fallido desde el último ingreso 21/10/2020 08:02:28 Detalles

Servicios de archivos > Datos de Exportación > A Ejecutar historial

Datos de Exportación: A Ejecutar historial Guardar Como Imprimir

Ver Todo A Ejecutar A Ejecutar historial

Mostrar criterios de búsqueda aplicados = Campos obligatorios

Descarga

A Ejecutar historial (1 - 27 de 27) (A partir de 22/10/2020, 08:10)

Advertencia

Nota: Tenga en cuenta que el archivo que está solicitando se guardará en el caché de archivos temporales de Internet de su estación de trabajo y es accesible sin conexión desde esa ubicación. Si la información que ha solicitado es delicada o se considera confidencial, debe borrar el caché de archivos temporales de Internet.

ID de Ejecución	Nombre de plantilla	Estado de la Ejecución	Fecha/Hora de Ejecución	Fecha/Hora de la última descarga	La última descarga se realizó por	Ubicación de Exportación
<input type="radio"/> 289937929	BCP SUPERMIX	Descargado	20/10/2020 08:16 a.m.	20/10/2020 08:16 a.m.	MENDOZA, ERIKA	289937929_BCF
<input type="radio"/> 289937930	BCP_CARGA	Descargado	20/10/2020 08:16 a.m.	20/10/2020 08:17 a.m.	MENDOZA, ERIKA	289937930_BCF
<input type="radio"/> 289937931	CITIBANK CARGA	Descargado	20/10/2020 08:16 a.m.	20/10/2020 08:17 a.m.	MENDOZA, ERIKA	289937931_CITI
<input type="radio"/> 289937932	PTO RICO CARGA	Descargado	20/10/2020 08:16 a.m.	20/10/2020 08:18 a.m.	MENDOZA, ERIKA	289937932_PTC
<input type="radio"/> 290113801	BBVA CARGA	Descargado	21/10/2020 08:11 a.m.	21/10/2020 08:12 a.m.	MENDOZA, ERIKA	290113801_BBV
<input type="radio"/> 290113802	BCP_CARGA	Descargado	21/10/2020 08:11 a.m.	21/10/2020 08:14 a.m.	MENDOZA, ERIKA	290113802_BCF
<input type="radio"/> 290113803	CITIBANK CARGA	Descargado	21/10/2020 08:11 a.m.	21/10/2020 08:14 a.m.	MENDOZA, ERIKA	290113803_CITI
<input type="radio"/> 290113804	PTO RICO CARGA	Descargado	21/10/2020 08:11 a.m.	21/10/2020 08:14 a.m.	MENDOZA, ERIKA	290113804_PTC
<input type="radio"/> 290113805	BCP SUPERMIX	Descargado	21/10/2020 08:11 a.m.	21/10/2020 08:14 a.m.	MENDOZA, ERIKA	290113805_BCF
<input checked="" type="radio"/> 290416870	BCP_CARGA	Finalizado	22/10/2020 08:10 a.m.			C:\

Descarga

- En SAP ejecutar la transacción FF_5, a través de ella se podrá cargar la información brindada por el portal del CitiDirect. Seleccionar la variante MT940, cargar el archivo y ejecutar (F8).
- Si se quiere comprobar la carga se puede ingresar a la transacción FF67 o visualizar en el FEBA los movimientos.

3.2.2 Descripción de la conciliación bancaria en SAP

3.2.2.1 FEBA (representación del extracto bancario)

A través de esta transacción se ingresa al extracto bancario en el cual se muestra todas las operaciones realizadas en la corporación (ingresos y salidas) en un rango de fechas que se determinan como parámetros de entrada tales como:

- Sociedad
- Banco Propio
- ID de cuenta
- Fecha de extracto

Es así como a través de esta transacción se procede a la actualización de las partidas conciliatorias que no pasaron el proceso automático durante la carga del extracto bancario, donde se muestra partidas en rojo como pendientes de conciliar y como verde todas aquellas que fueron conciliadas de forma automática.

Posiciones extracto Tratar Pasar a Vista Sistema Ayuda

Tratar extractos cuenta

Selección extractos cuenta por bancos y números cta.

Dat.cab.

Sociedad	10	a		
Banco propio	CRE	a		
ID de cuenta		a		
Nº extracto		a		
Fecha de extracto	01.01.2020	a	21.10.2020	
Status de extracto		a		
Moneda		a		


Datos posición

Ár.actualiz.1 OK		a		
Ár.actualiz.2 OK		a		
Importe		a		
Nº de concatenación		a		
Regla contabiliz.		a		
Regla contab.estándar		a		
Nº documento		a		
Nº doc.contab.aux.		a		
Fe.contabilización		a		

Salida

Vista en

Verificar



Posiciones extracto Tratar Pasar a Vista Sistema Ayuda


Tratar extractos cuenta

Otra representación Bloquear Expresión

Pos.extracto

NºExt	...	Fe.valor	Fe.extr.	Regl.co...	...	Importe	CMC	Nº doc.	Asign.	Texto pos.	Campo ref./...	Cuenta bancaria	Bco...	ID.cta.	Saldo inic.	Saldo fin
1915	10	07.10.2020	07.10.2020	XCOB	27,956.55	PEN	1421488	4990	DE ANCR0 S.R.L.	4990972	193-0100146-0-75	CRE	CRCLS	32,064,221.77	39,165,355.88	
1002	10	02.10.2020	02.10.2020	XCOB	27,921.74	PEN	1420943	2616	VARIOS COMERCIAL TRES/111-008	261635	193-0100146-0-75	CRE	CRCLS	20,108,296.10	30,380,315.91	
1922	10	15.10.2020	15.10.2020	XCOB	27,874.64	PEN	1422224	5566	EFFECTIVO00020603161719	5566891	193-0100146-0-75	CRE	CRCLS	7,499,559.57	23,289,526.36	
1926	10	20.10.2020	20.10.2020	XCOB	27,793.21	PEN	7070	7070	VARIOS CORPORACION ACE	7070379	193-0100146-0-75	CRE	CRCLS	23,854,089.44	26,340,097.32	
1002	10	02.10.2020	02.10.2020	XCOB	27,731.24	PEN	1421024	5476	EFFECTIVO00020529741783/535-000	547653	193-0100146-0-75	CRE	CRCLS	20,108,296.10	30,380,315.91	
1916	10	08.10.2020	08.10.2020	XCOB	27,600.00	PEN	1421601	11304	EFFECTIVO00020411690874	11304	193-0100146-0-75	CRE	CRCLS	39,165,355.88	11,855,641.81	
1920	10	13.10.2020	13.10.2020	XCOB	27,600.00	PEN	1422088	5633	EFFECTIVO00020602669026	5633060	193-0100146-0-75	CRE	CRCLS	13,114,449.11	5,500,573.04	
1919	10	12.10.2020	12.10.2020	XCOB	27,586.19	PEN	1422047	3063	DE DISTRIBUIDORA INCLA	3063463	193-0100146-0-75	CRE	CRCLS	9,912,768.10	13,114,449.11	
1916	10	08.10.2020	08.10.2020	XCOB	27,585.72	PEN	1421601	5012	EFFECTIVO00020512170120	5012045	193-0100146-0-75	CRE	CRCLS	39,165,355.88	11,855,641.81	
1919	10	12.10.2020	12.10.2020	XCOB	27,515.00	PEN	1421903	5007	EFFECTIVO00020538617840	5007735	193-0100146-0-75	CRE	CRCLS	9,912,768.10	13,114,449.11	
1920	10	13.10.2020	13.10.2020	XCOB	27,387.28	PEN	1422052	3047	DE DISTRIBUIDORA INCLA	3047176	193-0100146-0-75	CRE	CRCLS	13,114,449.11	5,500,573.04	
1910	10	01.10.2020	01.10.2020	XCOB	27,196.64	PEN	1421022	5762	EFFECTIVO00020604200866	5762957	193-0100146-0-75	CRE	CRCLS	14,844,497.07	20,108,296.10	
1916	10	08.10.2020	08.10.2020	XCOB	27,108.84	PEN	1421600	6605	SCOTIABA	6605	193-0100146-0-75	CRE	CRCLS	39,165,355.88	11,855,641.81	
1913	10	05.10.2020	05.10.2020	XCOB	26,906.81	PEN	1421292	5882	EFFECTIVO00020600028104	5882774	193-0100146-0-75	CRE	CRCLS	31,727,784.33	34,582,430.24	
1921	10	14.10.2020	14.10.2020	XCOB	26,441.26	PEN	1422177	5765	EFFECTIVO00020448773923	5765968	193-0100146-0-75	CRE	CRCLS	5,500,573.04	7,499,559.57	
1016	10	16.10.2020	16.10.2020	XCOB	26,321.45	PEN	6516	6516	DE QUIMICA SUIZA S.A.C4100008999/111-008	651644	193-0100146-0-75	CRE	CRCLS	23,289,526.36	18,470,724.93	
1904	10	07.10.2020	07.10.2020	XCOB	26,282.88	USD	1421859	8024	FACTURA NEGOCIABLE FIS	802428	193-0199589-1-58	CRE	CRLCD	9,755.74	36,037.32	
1919	10	12.10.2020	12.10.2020	XCOB	26,104.95	PEN	1421903	5699	EFFECTIVO00020554212931	5699839	193-0100146-0-75	CRE	CRCLS	9,912,768.10	13,114,449.11	
1925	10	19.10.2020	19.10.2020	XCOB	25,935.00	PEN	1423080	2781	EFFECTIVO00020603813449	2781137	193-0100146-0-75	CRE	CRCLS	19,832,282.52	23,854,089.44	
1009	10	09.10.2020	09.10.2020	XCOB	25,860.18	PEN	81564	81564	DE SANTA ANA MINING S./111-008	81564	193-0100146-0-75	CRE	CRCLS	11,855,641.81	7,906,272.93	
1920	10	13.10.2020	13.10.2020	XCOB	25,776.82	PEN	1422142	3018	DE SOLUCIONES ALIMENTI	3018971	193-0100146-0-75	CRE	CRCLS	13,114,449.11	5,500,573.04	
1925	10	19.10.2020	19.10.2020	XCOB	25,691.60	PEN	1423080	5104	EFFECTIVO00010430931216	5104030	193-0100146-0-75	CRE	CRCLS	19,832,282.52	23,854,089.44	
1919	10	12.10.2020	12.10.2020	XCOB	25,400.00	PEN	1422025	3052	DE ESTABLO MAICO SRL	3052920	193-0100146-0-75	CRE	CRCLS	9,912,768.10	13,114,449.11	

Se ha tomado la disposición



3.2.2.2 FBL3N (representación del libro mayor)

A través de esta transacción se podrá consultar el reporte de movimientos del libro mayor, en la cual se visualiza los movimientos por cuenta contable y rango de fechas que no fueron conciliados.

Programa Iratar Pasar a Sistema Ayuda

Ctas.may.lista part.indiv.

Fuentes de datos

Selección cuenta mayor

Cuenta de mayor: 10412102 a 10412106

Sociedad: 10 a

Sel.por Ayuda p.búsqueda

ID Ay.p.búsq.:

Str.búsq.:

Ayuda para búsq...

Selección de partidas

Status

Partidas abiertas

Abiertas en fe.clv.: 21.10.2020

Partidas compensadas

Fecha de compensación: a

Abiertas en fe.clv.:

Todas las partidas

Fecha de contabilización: a

Ctas.may.lista part.indiv.

Selecciones Caso de clarificación

Cta.mayor: 10412106
Sociedad: 10

St	LibrMay	Asign.	Referencia	Div.	Ej./mes	N° doc.	Clase	Fe.contab.	Fe.valor	Fecha doc.	ImpteML	ML	Impte.MD	Mon.	Usuario	Texto	Doc.comp.
<input type="checkbox"/>	10412102	7215487	F081-0796814	DR	1019	2020/10	1409792107	NA	21.10.2020	21.10.2020	10,487.02	PEN	10,487.02	PEN	TPGUERRERO	02/008/08	
<input type="checkbox"/>	10412102	7215487	F081-0796815	DR	1019	2020/10	1409792108	NA	21.10.2020	21.10.2020	3,955.35	PEN	3,955.35	PEN	TPGUERRERO	02/008/08	
<input type="checkbox"/>	10412102	7215487	F081-0796816	DR	1019	2020/10	1409792109	NA	21.10.2020	21.10.2020	39,978.20	PEN	39,978.20	PEN	TPGUERRERO	02/008/08	
<input type="checkbox"/>	10412102	7215487	F081-0796817	DR	1019	2020/10	1409792110	NA	21.10.2020	21.10.2020	22,093.53	PEN	22,093.53	PEN	TPGUERRERO	02/008/08	
<input type="checkbox"/>	10412102	7215487	F081-0796818	DR	1019	2020/10	1409792111	NA	21.10.2020	21.10.2020	28,580.21	PEN	28,580.21	PEN	TPGUERRERO	02/008/08	
<input type="checkbox"/>	10412102	7215487	F081-0796819	DR	1019	2020/10	1409792112	NA	21.10.2020	21.10.2020	4,510.81	PEN	4,510.81	PEN	TPGUERRERO	02/008/08	
<input type="checkbox"/>	10412102	7215487	F519-0015607	DR	1019	2020/10	1409792113	NA	21.10.2020	21.10.2020	70.75	PEN	70.75	PEN	TPGUERRERO	02/008/08	
<input type="checkbox"/>	10412102	7215487	F519-0015608	DR	1019	2020/10	1409792114	NA	21.10.2020	21.10.2020	35.38	PEN	35.38	PEN	TPGUERRERO	02/008/08	
<input type="checkbox"/>	10412102	7215487	F519-0015609	DR	1019	2020/10	1409792115	NA	21.10.2020	21.10.2020	9,813.69	PEN	9,813.69	PEN	TPGUERRERO	02/008/08	
<input type="checkbox"/>	10412102	7215487	F519-0015610	DR	1019	2020/10	1409792116	NA	21.10.2020	21.10.2020	2,368.63	PEN	2,368.63	PEN	TPGUERRERO	02/008/08	
<input type="checkbox"/>	10412102	7215487	F519-0015611	DR	1019	2020/10	1409792117	NA	21.10.2020	21.10.2020	289.41	PEN	289.41	PEN	TPGUERRERO	02/008/08	
<input checked="" type="checkbox"/>	10412106	72566			1019	2020/10	200639229	FE	21.10.2020	21.10.2020	117.12	PEN	117.12	PEN	LCABANILLAS		
<input checked="" type="checkbox"/>	10412106	72566			1019	2020/10	200639230	FE	21.10.2020	21.10.2020	162.08	PEN	162.08	PEN	LCABANILLAS		
<input checked="" type="checkbox"/>	10412106	72566			1019	2020/10	200639231	FE	21.10.2020	21.10.2020	378.08	PEN	378.08	PEN	LCABANILLAS		
<input checked="" type="checkbox"/>	10412106	72566			1019	2020/10	200639232	FE	21.10.2020	21.10.2020	286.59	PEN	286.59	PEN	LCABANILLAS		
<input checked="" type="checkbox"/>	10412106	72566			1019	2020/10	200639233	FE	21.10.2020	21.10.2020	256.36	PEN	256.36	PEN	LCABANILLAS		
<input checked="" type="checkbox"/>	10412106	72566			1019	2020/10	200639234	FE	21.10.2020	21.10.2020	817.86	PEN	817.86	PEN	LCABANILLAS		
<input checked="" type="checkbox"/>	10412106	72566			1019	2020/10	200639235	FE	21.10.2020	21.10.2020	5,662.02	PEN	5,662.02	PEN	LCABANILLAS		
<input checked="" type="checkbox"/>	10412106	72566			1019	2020/10	200639236	FE	21.10.2020	21.10.2020	79.90	PEN	79.90	PEN	LCABANILLAS		
<input checked="" type="checkbox"/>	10412106	72566			1019	2020/10	200639237	FE	21.10.2020	21.10.2020	1,608.09	PEN	1,608.09	PEN	LCABANILLAS		
<input checked="" type="checkbox"/>	10412106	72566			1019	2020/10	200639238	FE	21.10.2020	21.10.2020	521.18	PEN	521.18	PEN	LCABANILLAS		
<input checked="" type="checkbox"/>	10412106	72566			1019	2020/10	200639239	FE	21.10.2020	21.10.2020	1,143.67	PEN	1,143.67	PEN	LCABANILLAS		

3.2.2.3 Proceso de Conciliación Bancaria

La conciliación se realiza a través de la comparación del extracto bancario (FEBA) contra el Libro mayor (FBL3N) de la siguiente manera:

- Ingresar a la transacción FEBA, digitar la sociedad (10), banco propio (CRE), el rango de fecha que se necesita visualizar y ejecutar.
- Paralelamente tendremos que abrir la transacción FBL3N, donde también se deberá completar con las cuentas asignadas para el registro de abonos y cargos. En el caso del Banco de Crédito cuenta Soles los abonos serán registrados en la cuenta 10412102 y los cargos 10412106, y en el caso de la cuenta dólares los abonos serán registrados en la cuenta 10412112 y los cargos 10412116. Se completa la fecha de las partidas abiertas que se desea visualizar.

Posiciones extracto Tratar Pasar a Vista Sistema Ayuda

Tratar extractos cuenta

Selección extractos cuenta por bancos y números cta.

Dat.cab.

Sociedad	10	a		
Banco propio	CRE	a		
ID de cuenta		a		
Nº extracto		a		
Fecha de extracto	01.06.2020	a	30.06.2020	
Status de extracto		a		
Moneda		a		

Datos posición

Ár.actualiz.1 OK		a		
Ár.actualiz.2 OK		a		
Importe		a		
Nº de concatenación		a		
Regla contabiliz.		a		
Regla.contab.estándar		a		
Nº documento		a		
Nº doc.contab.aux.		a		
Fe.contabilización		a		

Salida

Vista en

SAP

Programa Tratar Pasar a Sistema Ayuda

Ctas.may.lista part.indiv.

Fuentes de datos

Selección cuenta mayor

Cuenta de mayor	10412102	a	1041210€	
Sociedad	10	a		

Sel.por Ayuda p.búsqueda

ID Ay.p.búsq.

Str.búsq.

Ayuda para búsq...

Selección de partidas

Status

Partidas abiertas

Abiertas en fe.clv. 30.06.2020

Partidas compensadas

Fecha de compensación

Abiertas en fe.clv.

Todas las partidas

Fecha de contabilización

Clase

Partidas normales

Apuntes estadísticos

Part.reg.forma preliminar

SAP

- Verificar que los registros contabilizados en el libro mayor (FBL3N) se encuentren en el extracto bancario (FEBA).

Lista Iratar Pasara Detalles Entorno Opciones Sistema Ayuda

✓ [Icons]

Ctas.may.lista part.indiv.

Selecciones Caso de clarificación

Cta.mayor 10412106 Banco de Crédito Lima - Transferencias
Sociedad 10

LibrMay	Asign.	Referencia	Div.	Ej./mes	N° doc.	Clase	Fe.contab.	Fe.valor	Fecha doc.	ImpteML	ML	Impte.MD	Mon.	Usuario	Texto		
		PAG ADE REM JUN	1019	2020/06	140627853	SA	02.06.2020	02.06.2020	02.06.2020	74,377.50-	PEN	74,377.50-	PEN	ATANIGUCHI	*E023 REMUNERACIONES		
		PAG ADE VAC JUN	1019	2020/06	140627857	SA	02.06.2020	02.06.2020	02.06.2020	27,024.00-	PEN	27,024.00-	PEN	ATANIGUCHI	*E023 REMUNERACIONES		
		PAG ADE VAC JUN	1019	2020/06	140627859	SA	02.06.2020	02.06.2020	02.06.2020	2,241.00-	PEN	2,241.00-	PEN	ATANIGUCHI	*E023 REMUNERACIONES		
		C/5020620	1019	2020/06	140634140	SA	02.06.2020	02.06.2020	02.06.2020	850,500.00-	PEN	850,500.00-	PEN	APINEDOP	COMP ME		
			1019	2020/06	140878853	SA	02.06.2020	02.06.2020	02.06.2020	12,667.31-	PEN	12,667.31-	PEN	JSANCHEZC	*E023 REMUNERACIONES		
			1019	2020/06	200619562	FE	02.06.2020	02.06.2020	02.06.2020	18,833.23-	PEN	18,833.23-	PEN	MSALAZAR			
										985,643.04-	PEN	985,643.04-	PEN				
	0.05%		1019	2020/06	140627819	SA	01.06.2020	01.06.2020	01.06.2020	49,000,000.00-	PEN	49,000,000.00-	PEN	APINEDOP	LIQ. 01.06.2020 AL 02.06.2020		
	0.05%		1019	2020/06	140627820	SA	02.06.2020	02.06.2020	02.06.2020	49,000,000.00-	PEN	49,000,000.00-	PEN	APINEDOP	LIQ. 01.06.2020 AL 02.06.2020		
	0.05%		1019	2020/06	140640266	SA	02.06.2020	02.06.2020	02.06.2020	51,000,000.00-	PEN	51,000,000.00-	PEN	APINEDOP	LIQ. 02.06.2020 AL 03.06.2020		
	0.05%									51,000,000.00-	PEN	51,000,000.00-	PEN				
		367459108	FS17	00066886	DR	1019	2020/06	1408901078	NA	01.06.2020	01.06.2020	01.06.2020	159.00-	PEN	159.00-	JBREA	02/000/01
		367581112	FS28	00041169	DR	1019	2020/06	1408901081	NA	02.06.2020	02.06.2020	02.06.2020	303.00-	PEN	303.00-	JBREA	02/000/01
		367581112								303.00-	PEN	303.00-	PEN				
		367731243	FS17	00066904	DR	1019	2020/06	1408901080	NA	02.06.2020	02.06.2020	02.06.2020	183.00-	PEN	183.00-	JBREA	02/000/01
		367731243								183.00-	PEN	183.00-	PEN				
		367748530	FS10	00016949	DR	1019	2020/06	1408901083	NA	02.06.2020	02.06.2020	02.06.2020	1,623.00-	PEN	1,623.00-	JBREA	02/000/01
		367748530								1,623.00-	PEN	1,623.00-	PEN				
		367749508	FS17	00066909	DR	1019	2020/06	1408901079	NA	02.06.2020	02.06.2020	02.06.2020	151.00-	PEN	151.00-	JBREA	02/000/01
		367749508								151.00-	PEN	151.00-	PEN				
		367751271	FS17	00066910	DR	1019	2020/06	1408901082	NA	02.06.2020	02.06.2020	02.06.2020	885.00-	PEN	885.00-	JBREA	02/000/01
		367751271								885.00-	PEN	885.00-	PEN				
		69285				1019	2020/06	200619563	FE	02.06.2020	02.06.2020	02.06.2020	240,758.60-	PEN	240,758.60-	MSALAZAR	
		69285								240,758.60-	PEN	240,758.60-	PEN				
		69305				1019	2020/06	200619486	FE	02.06.2020	02.06.2020	02.06.2020	3,625.00-	PEN	3,625.00-	PVICENTE	

SAP

10	05.06.2020	XCOB			74,371.64	PEN	43165	DE MULTIMARCAS PALCA E/111-008	CRE	193-0100146-0-75
10	05.06.2020	XCOB			70,451.97	PEN	84991	EFFECTIVO00020555740221/193-050	CRE	193-0100146-0-75
10	05.06.2020	XCOB			57,970.82	PEN	2944	EFFECTIVO00020490787578/285-006	CRE	193-0100146-0-75
10	05.06.2020	XCOB			39,597.20	PEN	35965	DE MISTR S.A./111-008	CRE	193-0100146-0-75
10	05.06.2020	XCOB			38,505.82	PEN	56137	DE DELOSI S.A./111-008	CRE	193-0100146-0-75
10	05.06.2020	XCOB			35,000.00	PEN	7480	EFFECTIVO00020605578528/111-023	CRE	193-0100146-0-75
10	05.06.2020	XCOB			34.857.60	PEN	510630	EFFECTIVO00020479945196/290-000	CRE	193-0100146-0-75

SAP

Lista Iratar Pasara Detalles Entorno Opciones Sistema Ayuda

✓ [Icons]

Ctas.may.lista part.indiv.

Selecciones Caso de clarificación

Cta.mayor 10412102 Banco de Crédito Lima - Cobranzas
Sociedad 10

LibrMay	Asign.	Referencia	Div.	Ej./mes	N° doc.	Clase	Fe.contab.	Fe.valor	Fecha doc.	ImpteML	ML	Impte.MD	Mon.	Usuario	Texto		
		101859	FS10-0169836	DR	1019	2020/06	1408822754	BE	02.06.2020	01.06.2020	01.06.2020	963.48	PEN	963.48	NTAPARA	02/004/04	
		101859								963.48	PEN	963.48	PEN				
		10217	FS12-0374550	DR	1019	2020/06	1408927540	BE	01.06.2020	18.05.2020	01.06.2020	287.98	PEN	287.98	YALVAREZ	02/000/06T	
		10217	FS12-0374551	DR	1019	2020/06	1408927541	BE	01.06.2020	18.05.2020	01.06.2020	712.02	PEN	712.02	YALVAREZ	02/000/06T	
		10217								1,000.00	PEN	1,000.00	PEN				
		107916	FS17-00066869	DR	1019	2020/06	1408818312	BE	01.06.2020	01.06.2020	01.06.2020	6,779.12	PEN	6,779.12	PEN	ALUNA	02/005/05
		107916								6,779.12	PEN	6,779.12	PEN				
		115361	FS10-0169835	DR	1019	2020/06	1408822750	BE	02.06.2020	01.06.2020	01.06.2020	8,846.87	PEN	8,846.87	NTAPARA	02/005/04	
		115361								8,846.87	PEN	8,846.87	PEN				
		117972	FS16-0032257	DR	1019	2020/06	1408822740	BE	02.06.2020	01.06.2020	02.06.2020	30,439.28	PEN	30,439.28	PEN	ASOLIS	02/000/03
		117972								30,439.28	PEN	30,439.28	PEN				
		119482	FS17-00066868	DR	1019	2020/06	1408818313	BE	01.06.2020	01.06.2020	01.06.2020	8,245.10	PEN	8,245.10	PEN	ALUNA	02/005/05
		119482								8,245.10	PEN	8,245.10	PEN				
		13070	FS12-0374551	DR	1019	2020/06	1408927543	BE	01.06.2020	18.05.2020	01.06.2020	1,000.00	PEN	1,000.00	PEN	YALVAREZ	02/000/06T
		13070								1,000.00	PEN	1,000.00	PEN				
		133448	FS16-0032237	DR	1019	2020/06	1408822741	BE	02.06.2020	01.06.2020	02.06.2020	1,357.51	PEN	1,357.51	PEN	ASOLIS	02/000/03
		133448	FS16-0032258	DR	1019	2020/06	1408822742	BE	02.06.2020	01.06.2020	02.06.2020	1,821.28	PEN	1,821.28	PEN	ASOLIS	02/000/03
		133448								3,178.79	PEN	3,178.79	PEN				
		135498	F081-0766978	DR	1019	2020/06	1408822797	BE	02.06.2020	01.06.2020	02.06.2020	500.00	PEN	500.00	PEN	JANTO	02/017/01
		135498								500.00	PEN	500.00	PEN				
		135609	F081-0766978	DR	1019	2020/06	1408822796	BE	02.06.2020	01.06.2020	02.06.2020	500.00	PEN	500.00	PEN	JANTO	02/017/01
		135609								500.00	PEN	500.00	PEN				
		136704	F081-0766978	DR	1019	2020/06	1408822795	BE	02.06.2020	01.06.2020	02.06.2020	500.00	PEN	500.00	PEN	JANTO	02/017/01
		136704								500.00	PEN	500.00	PEN				
		139531	FS15-0029758	DR	1019	2020/06	1408822757	BE	02.06.2020	01.06.2020	01.06.2020	6,103.39	PEN	6,103.39	PEN	NTAPARA	02/000/04
		139531								6,103.39	PEN	6,103.39	PEN				

SAP

- Realizar el proceso de contabilización en el FEBA de los cobros, pagos, trasferencias, depósitos a plazo, detracciones, pago

DUA, clearing haberes, comisiones, itf, y las devoluciones de pago, comisiones e itf.

- En el caso de tener observaciones con respecto a los registros, como por ejemplo en el mal uso de la cuenta contable de abonos y cargos, moneda (PEN o USD), diferencia entre los importes registrados en mayor con respecto al extracto bancario o consulta acerca de cargos o abonos no identificados en la cuenta de GLORIA mandar correo al área responsable para su verificación y confirmación.

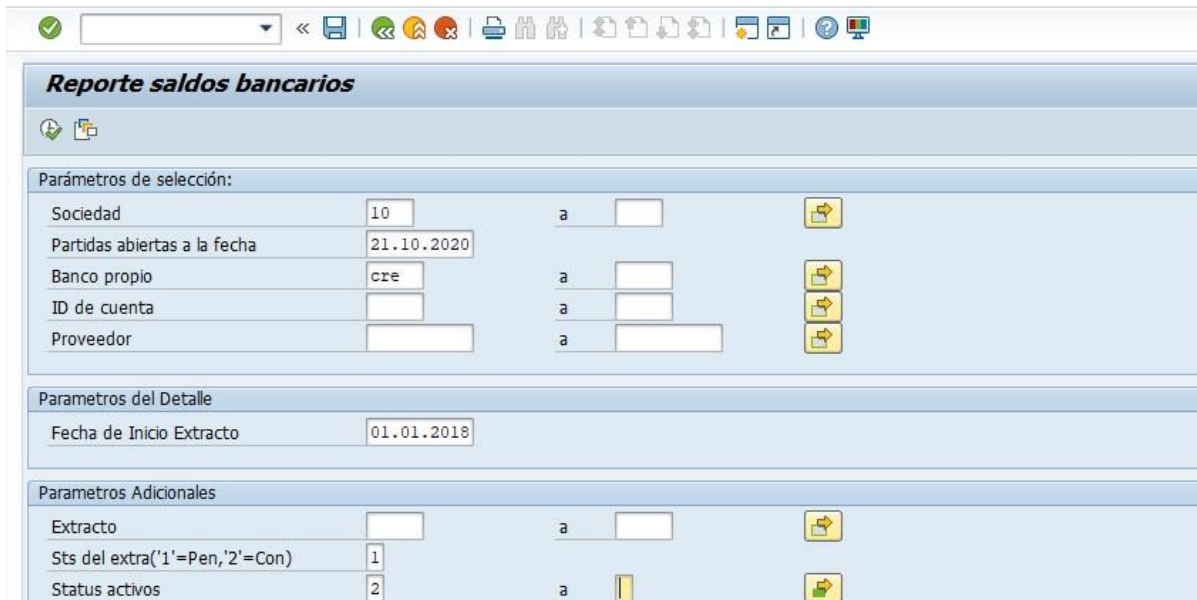
OPERACIONES	ÁREA ENCARGADA
COBROS	CAJA Y COBRANZAS
DETRACCIONES	CAJA Y COBRANZAS
PAGO PROVEEDORES	CUENTAS POR PAGAR
PAGO DE IMPUESTOS	CUENTAS POR PAGAR
CLEARING	TESORERÍA
TRANSFERENCIA	TESORERÍA
APERTURA A PLAZO	TESORERÍA
DEPOSITO A PLAZO	TESORERÍA
PAGARÉ	TESORERÍA
PAGO PLANILLA	RECURSOS HUMANOS
PAGO DUA	IMPORTACIONES

3.2.3 Reporte de Saldos Bancarios

A través de la transacción ZFIR426 se verifica que no haya descuadres en los saldos contables bancarios. En el reporte obtenido se verifica que no estén quedando registros en las cuentas transitorias de bancos y que no haya sobregiros al finalizar el periodo. Para ejecutar la transacción se completa los campos de sociedad (10), partidas abiertas (fecha actual), banco propio (CRE), fecha de inicio de extracto (fecha estimada) y ejecutar.

También se usa esta transacción para al finalizar el periodo poder emitir los reportes de conciliaciones bancarias los cuales deben ser impresos como máximo al tercer día de la confirmación del cierre de período,

revisado y firmado por la Sra. Aide Aguirre (Contador General de la Unidad de Negocio Alimentos) y estar acompañados de sus respectivos estados de cuenta.



Reporte saldos bancarios

Parámetros de selección:

Sociedad: 10 a []

Partidas abiertas a la fecha: 21.10.2020

Banco propio: cre a []

ID de cuenta: [] a []

Proveedor: [] a []

Parámetros del Detalle:

Fecha de Inicio Extracto: 01.01.2018

Parámetros Adicionales:

Extracto: [] a []

Sts del extra('1'=Pen,'2'=Con): 1

Status activos: 2 a []

Reporte de saldos bancarios

Consolidado Detallado Consolidado PDF Detallado PDF

Denominación	Cuenta contable	Actualizado	Cuenta bancaria	Cheques ...	Cobranzas	Transferencias	Ingreso Bancarios...	Egresos Bancarios...	Saldo en bancos	Saldo en Cuenta	Saldo en Libros Mon.	Cuadre
BANCO DE CREDITO	10412210	21.10.2020	193-0199589-1-58	0.00	0.00	899,777.89-	77,622.55-	0.00	31,423.68	945,976.76-	945,976.76-	USD 0.00
BANCO DE CREDITO	10412100	21.10.2020	193-0100146-0-75	42,808.40-	7,337,120.62	24,742,512.17-	816,928.43-	21,978.24	29,123,757.50	10,880,607.36	10,880,607.36	PEN 0.00

Los descuadres se pueden dar:

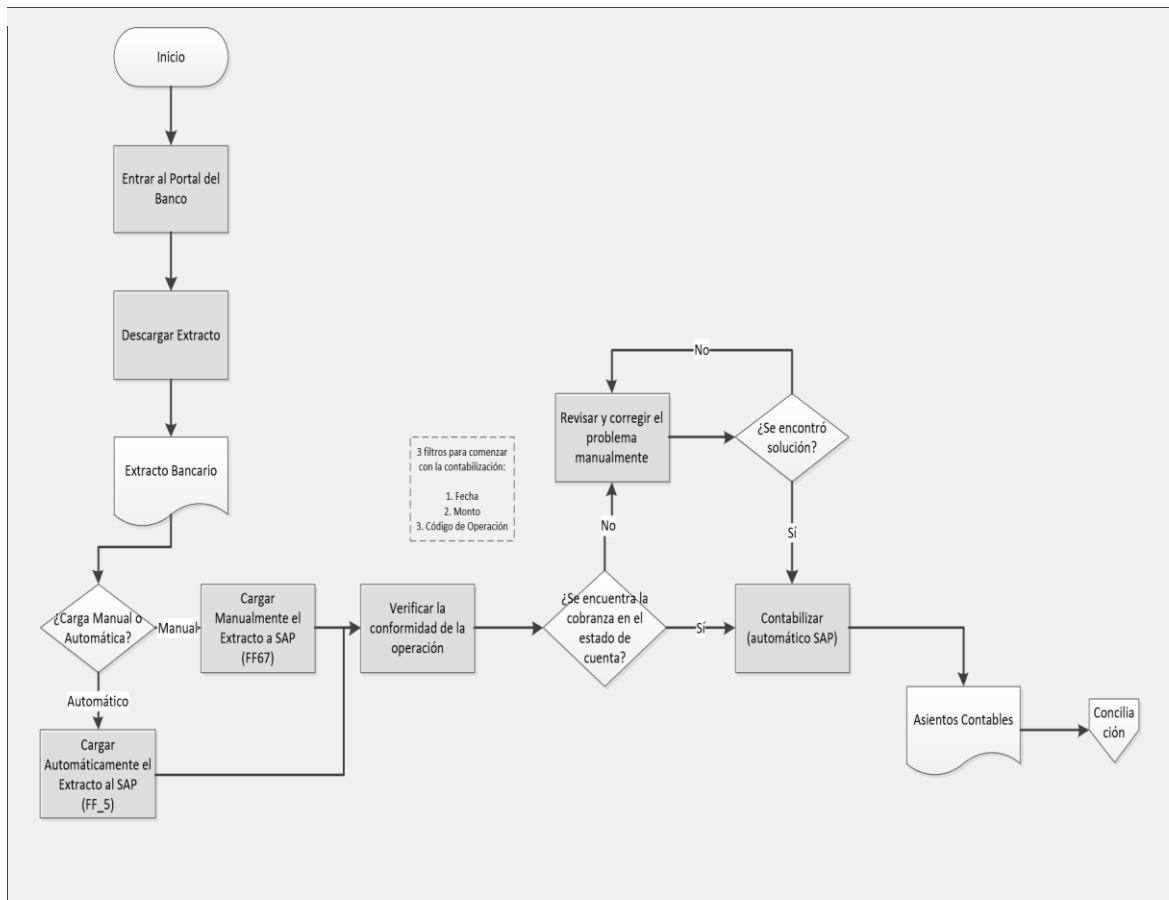
- Se realizó mal la carga manual.
- Se ingresó el registro de una operación en una cuenta equivocada.
- Se anularon partidas y no se regularizaron.
- Se contabilizaron partidas fuera del periodo.

Los sobregiros se pueden dar:

- Falta liquidar abonos

Flujograma de las funciones del área de Conciliaciones Bancarias

Conciliaciones Bancarias



3.3 Políticas

El proceso de conciliación bancaria deberá ser realizado por el área de Contabilidad en el módulo de conciliaciones bancarias de manera diaria y teniendo en cuenta las siguientes indicaciones:

- Los extractos bancarios de todas las entidades bancarias deberán ser procesadas en SAP de manera electrónica.
- No está permitido la eliminación de extractos bancarios.
- El proceso de conciliación bancaria es de forma diaria e incluye la revisión de saldos bancarios, cuadros de conciliación, así como reportar pendientes de contabilización a las áreas usuarias.
- La anulación de documentos de conciliación está restringida y solo proceden previa comunicación y autorización del Contador General de la unidad de negocios.

- Las cuentas contables que terminan en 0 son exclusivas para los usuarios del área de conciliaciones, los demás usuarios pueden registrar en las cuentas contables de bancos que termine en 1,2 y 6.
- Las diferencias injustificadas, deben ser informadas al área de tesorería vía correo electrónico, a fin que se realicen las consultas y/o reclamos a los bancos.
- Los cargos por gastos bancarios que excedan los US\$1,000.00 (o su equivalente en soles al tipo de cambio) deberán ser registradas por el área de tesorería.
- Los cargos por gastos bancarios que no excedan los US\$1,000.00 (o su equivalente en soles al tipo de cambio) serán registrados de forma automática por el área de conciliaciones bancarias.
- Los extornos generados por error del banco el mismo día podrán ser compensados por el área de conciliaciones bancarias, los que no cumplan con esta condición deberán ser registrados por el usuario que originó la operación.
- Los reportes de conciliaciones bancarias deberán ser impresos como máximo al tercer día de la confirmación del cierre de período, revisado y firmado por el Contador General de la Unidad de Negocio y estar acompañados de sus respectivos estados de cuenta.
- Los libros de Reportes de Conciliaciones bancarias deben ser empastados cada tres meses y llevarlos a almacén de archivos.
- El área de conciliaciones no está autorizado a la confirmación de abonos de clientes.

CAPÍTULO IV. RESULTADOS

En este capítulo desarrollaremos lo que se realiza de lunes a viernes en el área de conciliaciones bancarias. Se podrá observar las diferentes operaciones que se concilian en el transcurso del día, uno de los problemas que se observa durante el mes y la implementación de la solución.

En el área de conciliaciones bancarias, cada uno de los asistentes tiene designado diferentes bancos; es decir, desde cargar los movimientos bancarios ya sea de forma manual o automática hasta la conciliación de cada una de sus operaciones en el transcurso del día.

A primera hora de cada día el Asistente de Conciliaciones Bancarias debe obtener los movimientos de las cuentas bancarias del día anterior extraídos mediante el banco centralizador CitiDirect (MT940). Luego se procede a registrar de manera automática los extractos bancarios a través de la transacción FF_5 directamente cuando se cuente con el archivo MT940. En el caso que no se cuente con dicho archivo se tendrá que descargar la información directamente de la página del banco principal. Todo este proceso se debe realizar durante el plazo de 8:00 a 9:00 am debido a que esta información es importante para las diferentes áreas relacionadas.

Después de haber terminado con la carga se procederá a conciliar de forma manual las operaciones bancarias que no se conciliaron de forma automática durante la carga del extracto bancario.

• **Conciliación de Abonos**

Por lo general se empieza con los abonos, ya que son las operaciones más frecuentes y de mayor volumen. Para ello se tiene en cuenta que la fecha valor, la asignación e importe brindado por el extracto bancario coincida con el registro realizado por el área de Caja. También se toma en cuenta que los abonos en moneda soles deben ser registrados en la cuenta 10412102 y los abonos en moneda dólares en 10412112. En caso de no cumplir con lo antes mencionado se hace la observación respectiva y se le informa al usuario vía correo.

Conciliación de un abono Banco de Crédito Soles

Pos.documento compensadas p.documento 10 0140691705 2020																
St	LibrMay	Asign.	Referencia	Div.	Ej./mes	Nº doc.	Clase	Fe.contab.	Fe.valor	Fecha doc.	ImpteML	ML	Impte.MD	Mon.	Usuario	Texto
*	10412102		CRE CRLCS20605	1019	2020/06	140691705	SA	05.06.2020		05.06.2020	136,607.70-	PEN	136,607.70-	PEN	AVASQUEZ	EFFECTIVO000020455409790/215-005
	10412102	968737	FS10-0170490 DR	1019	2020/06	1408851869	BE	05.06.2020	05.06.2020	05.06.2020	136,607.70-	PEN	136,607.70-	PEN	NTAFARA	02/005/04
	10412102	968737	FS10-0170491 DR	1019	2020/06	1408851870	BE	05.06.2020	05.06.2020	05.06.2020	65,756.92	PEN	65,756.92	PEN	NTAFARA	02/005/04
	10412102	968737	FS10-0170496 DR	1019	2020/06	1408851871	BE	05.06.2020	05.06.2020	05.06.2020	3,430.26	PEN	3,430.26	PEN	NTAFARA	02/005/04
	10412102	968737	FS10-0170515 DR	1019	2020/06	1408851872	BE	05.06.2020	05.06.2020	05.06.2020	65,875.19	PEN	65,875.19	PEN	NTAFARA	02/005/04
	10412102	968737	968737								1,545.33	PEN	1,545.33	PEN	NTAFARA	02/005/04
**											0.00	PEN	0.00	PEN		

Pos.extracto

NºExt. Soc.	Fe.valor	Fe.extr.	Regl.c...	Importe CMC	Asignación	Texto pos.	Campo ref./Número ch...	Cuenta bancaria	Bco.prop.	ID.cta.
605 10	05.06.2020	05.06.2020	XCOB	136,607.70 PEN	968737	EFFECTIVO000020455409790/215-005	968737	193-0100146-0-75	CRE	CRLCS

Conciliación de un abono Banco de Crédito Dólares

Pos.documento compensadas p.documento 10 0140697886 2020																
St	LibrMay	Asign.	Referencia	Div.	Ej./mes	Nº doc.	Clase	Fe.contab.	Fe.valor	Fecha doc.	ImpteML	ML	Impte.MD	Mon.	Usuario	Texto
*	10412212		CRE CRLCD20605	1019	2020/06	140697886	SA	05.06.2020		05.06.2020	268,775.88-	PEN	78,360.32-	USD	AVASQUEZ	DE SEAFROST S.A.C/111-008
	10412212	62706	1200032022	1019	2020/06	1408855253	NA	06.06.2020	05.06.2020	06.06.2020	268,775.88-	PEN	78,360.32-	USD	SLAZARO	02/000/07
	10412212	62706	1200032024	1019	2020/06	1408855254	NA	06.06.2020	05.06.2020	06.06.2020	67,193.97	PEN	19,590.08	USD	SLAZARO	02/000/07
	10412212	62706	1200031990	1019	2020/06	1408855255	NA	06.06.2020	05.06.2020	06.06.2020	67,193.97	PEN	19,590.08	USD	SLAZARO	02/000/07
	10412212	62706	1200032023	1019	2020/06	1408855256	NA	06.06.2020	05.06.2020	06.06.2020	67,193.97	PEN	19,590.08	USD	SLAZARO	02/000/07
**											0.00	PEN	0.00	USD		

Pos.extracto

Nº extr. Soc.	Fe.valor	Fe.extr.	Regl.c...	Importe CMC	Asignación	Texto pos.	Campo ref./Número ch...	Cuenta bancaria	Bco.prop.	ID.cta.
605 10	05.06.2020	05.06.2020	XCOB	78,360.32 USD	62706	DE SEAFROST S.A.C/111-008	62706	193-0199589-1-58	CRE	CRLCD

• Conciliación de Depósitos a Plazo

Dentro de las operaciones a conciliar también tenemos los depósitos a plazo, estas operaciones son registradas por el área de Tesorería, los asistentes registran tanto la solicitud como la liquidación de la operación indicando el rango de fecha respectivamente. En el caso que el depósito a plazo sea en moneda soles se registrará en la cuenta 10412106 y si es en moneda dólares 10412116 y la rendición de este depósito a plazo se contabiliza en la cuenta 77210300 de rendición de depósitos a plazo.

Conciliación de una solicitud de Depósito a plazo Banco de Crédito Soles

Pos.documento compensadas p.documento 10 0140726566 2020

Cta.mayor 10412106 Banco de Crédito Lima - Transferencias
Sociedad 10

St	LibrMay	Asign.	Referencia	Div.	Ej./mes	N° doc.	Clase	Fe.contab.	Fe.valor	Fecha doc.	Importe en ML	ML	Importe en MD	Mon.	Usuario	Texto
*	10412106		CRE CRLCS20605	1019	2020/06	140726566	SA	05.06.2020		05.06.2020	1,500,000.00	PEN	1,500,000.00	PEN	AVASQUEZ	APER DEP 336562
*	10412106	0.05%		1019	2020/06	140723998	SA	05.06.2020	05.06.2020	05.06.2020	1,500,000.00-	PEN	1,500,000.00-	PEN	APINEDOR	LIQ. 05.06.2020 AL 08.06.2020
**											0.00	PEN	0.00	PEN		

Pos.extracto

N°...	Soc.	Fe.valor	Fe.extr.	Regl.co...	Importe ...	Asignación	Texto pos.	Campo ref./Número ch...	Cuenta bancaria	Bco....	ID.cta.
605	10	05.06.2020	05.06.2020	XTRS	1,500,000.00-	PEN 3639	APER DEP 336562	3639	193-0100146-0-75	CRE	CRLCS

Conciliación de liquidación de Depósito a plazo Banco de Crédito Soles

Pos.documento compensadas p.documento 10 0140726563 2020

Cta.mayor 10412106 Banco de Crédito Lima - Transferencias
Sociedad 10

St	LibrMay	Asign.	Referencia	Div.	Ej./mes	N° doc.	Clase	Fe.contab.	Fe.valor	Fecha doc.	Importe en ML	ML	Importe en MD	Mon.	Usuario	Texto
*	10412106		CRE CRLCS20811	1019	2020/06	140726563	SA	08.06.2020		08.06.2020	1,500,000.00-	PEN	1,500,000.00-	PEN	AVASQUEZ	INT PLAZO 193825563800
*	10412106	0.05%		1019	2020/06	140723999	SA	08.06.2020	08.06.2020	08.06.2020	1,500,000.00	PEN	1,500,000.00	PEN	APINEDOR	LIQ. 05.06.2020 AL 08.06.2020
**											0.00	PEN	0.00	PEN		

Pos.extracto

N°Ext	Soc.	Fe.valor	Fe.extr.	Regl.co...	Importe CMC	Asign.	Texto pos.	Campo ref./Número ch...	Cuenta bancaria	Bco....	ID.cta.
1811	10	08.06.2020	08.06.2020	XTRE	1,500,006.25	PEN 30000	INT PLAZO 193825563800	30000	193-0100146-0-75	CRE	CRLCS

Resumen de documentos: Visualizar

Cl.doc. : SA (Documento cta.mayor) Documento normal

N° doc. 140726563 Sociedad 10 Ejercicio 2020
 Fe.docum. 08.06.2020 Fecha contab. 08.06.2020 Periodo 06
 Calc. impuestos
 Referen. CRE CRLCS20811
 Moneda doc. PEN
 Txt.cab.doc. 0113073100058

Pos	Div.	CT	Cuenta	II	Texto breve cuenta	Mon.	Importe	ML	Impte.ML	Ce.coste	Texto	Asign.
1	1019	40	10412100		Bco Créd Lima Soles	PEN	1,500,006.25	PEN	1,500,006.25		INT PLAZO 193825563800	30000
2	1011	50	77210300		Rend dep a plazo	PEN	6.25-	PEN	6.25-		LIQ. 05.06.2020 AL 08.06.2020	
3	1019	50	10412106		Bco Créd Lima -Tranf	PEN	1,500,000.00-	PEN	1,500,000.00-		INT PLAZO 193825563800	
*						PEN	0.00	PEN	0.00			

• Conciliación de haberes

Estas remuneraciones son registradas por el área de Recursos Humanos en la cuenta 10412106 si es en moneda soles o en la 10412216 de ser en dólares. En ocasiones el banco cobra comisiones debido a que los pagos son interbancarios o por el importe que está saliendo de la cuenta. De la misma forma si en caso se tiene algún inconveniente por alguna comisión de importe elevado o desconocido se comunica al área de Recursos Humanos para la confirmación y sustento de pago.

Conciliación de Haberes Banco de Crédito Soles

Pos.documento compensadas p.documento 10 0140928442 2020

Cta.mayor 10412106 Banco de Crédito Lima - Transferencias
Sociedad 10

St	LibrMay	Asign.	Referencia	Div.	Ej./mes	N° doc.	Clase	Fe.contab.	Fe.valor	Fecha doc.	ImpteML	ML	Impte.MD	Mon.	Usuario	Texto
	10412106		PAG REM MEN JUN	1019	2020/06	140928342	SA	30.06.2020	30.06.2020	30.06.2020	210,461.53-	PEN	210,461.53-	PEN	ATANIGUCHI	^E023 REMUNERACIONES
	10412106		CRE CRLCS20829	1019	2020/06	140928442	SA	30.06.2020	30.06.2020	30.06.2020	210,461.53	PEN	210,461.53	PEN	AVASQUEZ	HABER TLC 085981
											0.00	PEN	0.00	PEN		
											0.00	PEN	0.00	PEN		

Pos.extracto

N°Ext	Soc.	Fe.valor	Fe.extr.	Regl.co...	Importe	CMC	Asignación	Texto pos.	Campo ref./Número ch...	Cuenta bancaria	Bco.prop.	ID.cta.
1829	10	30.06.2020	30.06.2020	XTRS	210,461.53-	PEN	7431401	HABER TLC 085981	7431401	193-0100146-0-75	CRE	CRLCS

Conciliación de Haberes Banco de Crédito Dólares

Pos.documento compensadas p.documento 10 0140928461 2020

Cta.mayor 10412216 Banco de Crédito Lima - Transferencias
Sociedad 10

St	LibrMay	Asign.	Referencia	Div.	Ej./mes	N° doc.	Clase	Fe.contab.	Fe.valor	Fecha doc.	ImpteML	ML	Impte.MD	Mon.	Usuario	Texto
	10412216		PAG REM MEN JUN	1019	2020/06	140928345	SA	30.06.2020	30.06.2020	30.06.2020	28,518.09-	PEN	8,097.13-	USD	ATANIGUCHI	
	10412216		CRE CRLCD20821	1019	2020/06	140928461	SA	30.06.2020	30.06.2020	30.06.2020	28,518.09	PEN	8,097.13	USD	AVASQUEZ	
											0.00	PEN	0.00	USD		
											0.00	PEN	0.00	USD		

Pos.extracto

N°Ext	Soc.	Fe.valor	Fe.extr.	Regl.co...	Importe	CMC	Asignación	Texto pos.	Campo ref./Número ch...	Cuenta bancaria	Bco.prop.	ID.cta.
1821	10	30.06.2020	30.06.2020	XTRS	8,097.13-	USD	86006	HABER TLC 086006	7476098	193-0199589-1-58	CRE	CRLCD

• Conciliación de Transferencias

Dentro de estas tenemos las transferencias bancarias entre cuentas del Grupo Gloria y la operación más relevante es el Clearing, esta se realiza entre cuentas de diferentes entidades bancarias que le pertenecen a Gloria S.A los cuales son registrados por el área de Tesorería en la cuenta soles 10412106 y dólares 10412116.

Las comisiones cobradas por las entidades bancarias varían dependiendo el monto y la moneda, estas son contabilizadas en la cuenta 93391970 de gastos bancarios.

Conciliación de Clearing Banco de Crédito Soles

Pos.documento compensadas p.documento 10 0142177997 2020

Cta.mayor: 10412106 Banco de Crédito Lima - Transferencias
Sociedad: 10

St	LibrMay	Asign.	Referencia	Div.	Ej./mes	N° doc.	Clase	Fe.contab.	Fe.valor	Fecha doc.	Importe en ML	ML	Importe en MD	Mon.	Usuario	Texto
	10412106			1019	2020/10	142176062	SA	08.10.2020	08.10.2020	08.10.2020	8,000,000.00-	PEN	8,000,000.00-	PEN	APINEDOP	Clearing
	10412106		CRE CRLCS20916	1019	2020/10	142177997	SA	08.10.2020		08.10.2020	8,000,000.00	PEN	8,000,000.00	PEN	AVASQUEZ	BCR-SCOTIABANK
											0.00	PEN	0.00	PEN		
											0.00	PEN	0.00	PEN		

Pos.extracto

N°Ext	Soc.	Fe.valor	Fe.extr.	Regl.co...	Importe	CMC	Asignación	Texto pos.	Campo ref./Número cheque	Cuenta bancaria	Bco...	ID.cta.
1916	10	08.10.2020	08.10.2020	XTRS	8,000,020.00-	PEN	913924	BCR-SCOTIABANK	913924	193-0100146-0-75	CRE	CRLCS

Resumen de documentos: Visualizar

Cl.doc. : SA (Documento cta.mayor) Documento normal

N° doc. 142177997 Sociedad 10 Ejercicio 2020
 Fe.docum. 08.10.2020 Fecha contab. 08.10.2020 Periodo 10
 Calc.impuestos
 Referen. CRE CRLCS20916
 Moneda doc. PEN
 Txt.cab.doc. 0115170400204

Pos	Div.	CT	Cuenta	II	Texto breve cuenta	Mon.	Importe ML	ML	Imppte.ML	Ce.coste	Texto	Asign.
1	1019	50	10412100		Bco Créd Lima Soles	PEN	8,000,020.00-	PEN	8,000,020.00-		BCR-SCOTIABANK	913924
2	1011	40	93391970		Gastos bancarios	PEN	20.00	PEN	20.00	101122009	Com. clearing	
3	1019	40	10412106		Bco Créd Lima -Tranf	PEN	8,000,000.00	PEN	8,000,000.00		BCR-SCOTIABANK	
						PEN	0.00	PEN	0.00			

Conciliación de Clearing Banco de Crédito Dólares

Pos.documento compensadas p.documento 10 0142177996 2020

Cta.mayor 10412216 Banco de Crédito Lima - Transferencias
Sociedad 10

St	LibrMay	Asign.	Referencia	Div.	Ej./mes	N° doc.	Clase	Fe.contab.	Fe.valor	Fecha doc.	ImpteML	ML	Impte.MD	Mon.	Usuario	Texto
	10412216			1019	2020/10	142176059	SA	02.10.2020	02.10.2020	02.10.2020	432,840.00-	PEN	120,000.00-	USD	APINEDOP	Clearing
	10412216		CRE CRLCD20002	1019	2020/10	142177996	SA	02.10.2020			432,840.00	PEN	120,000.00	USD	AVASQUEZ	BCR-CONTINENTAL
*											0.00	PEN	0.00	USD		
**											0.00	PEN	0.00	USD		

Pos.extracto

N°Ext	Soc.	Fe.valor	Fe.extr.	Regl.co...	Importe	CMC	Asignación	Texto pos.	Campo ref./Número cheque	Cuenta bancaria	Bco....	ID.cta.
1002	10	02.10.2020	02.10.2020	XTRS	120,006.00-	USD	589987	BCR-CONTINENTAL	589987	193-0199589-1-58	CRE	CRLCD

Resumen de documentos: Visualizar

Cl.doc. : SA (Documento cta.mayor) Documento normal					
N° doc.	142177996	Sociedad	10	Ejercicio	2020
Fe.docum.	02.10.2020	Fecha contab.	02.10.2020	Periodo	10
Calc.impuestos	<input type="checkbox"/>				
Referen.	CRE CRLCD20002				
Moneda doc.	USD				
Txt.cab.doc.	0115064600001				

Pos	Div.	CT	Cuenta	II	Texto breve cuenta	Mon.	Importe	ML	Impte.ML	Ce.coste	Texto	Asign.
1	1019	50	10412216		Bco Créd Lima Dólar	USD	120,006.00-	PEN	432,861.64-		BCR-CONTINENTAL	589987
2	1011	40	93391970		Gastos bancarios	USD	6.00	PEN	21.64	101122009	Com. clearing	
3	1019	40	10412216		Bco Créd Lima -Tranf	USD	120,000.00	PEN	432,840.00		BCR-CONTINENTAL	
*						USD	0.00	PEN	0.00			

• Conciliación pago proveedores

Los pagos electrónicos son realizados por el área de Cuentas por pagar, generalmente estos pagos los realizan los días martes y jueves. En algunas ocasiones demora en procesar como máximo 2 días. Estas operaciones son registradas en la cuenta 10412106 si el pago fue en soles y si es en dólares lo cargan a la cuenta 10412116.

Se observó que en ocasiones los pagos que se realizan son rechazados, ya sea porque digitaron mal la cuenta del proveedor o porque el proveedor brindó una cuenta que no existe. Por ende, el banco realiza la devolución del pago el mismo día y en oportunidades después de meses.

El área de Conciliaciones bancarias trata de identificar cual fue el pago que no fue procesado por el banco y lo que se hace en estos casos es filtrar en el extracto bancario el número de pago, en el cual podremos verificar que existe un cargo por el pago y un abono por la devolución del mismo. La devolución

del pago y el pago que no fue procesado es registrada en una cuenta transitoria 16800500 de bancos partidas conciliatorias- diversos. A su vez, se informa al área de pagos para que puedan anular el asiento generado por el pago para que las cuentas se puedan netear y quedar en 0.

Conciliación de Pago proveedores Banco de Crédito Dólares procesado

Pos.documento compensadas p.documento 10 0140044753 2020

Cta.mayor 10412216 Banco de Crédito Lima - Transferencias
Sociedad 10

St	LibrMay	Asign.	Referencia	Div.	Ej./mes	N° doc.	Clase	Fe.contab.	Fe.valor	Fecha doc.	ImpteML	ML	Impte.MD	Mon.	Usuario	Texto
	10412216		CRE CRLCD20753	1019	2020/04	140044753	SA	07.04.2020		07.04.2020	414,923.46	PEN	121,607.11	USD	AVASQUEZ	PROV TLC 083922
*	10412216	68391		1019	2020/04	200613356	FE	07.04.2020	07.04.2020	07.04.2020	414,923.46	PEN	121,607.11	USD		
	10412216	68391		1019	2020/04	200613357	FE	07.04.2020	07.04.2020	07.04.2020	5,193.06	PEN	1,522.00	USD	GCACERES	
	10412216	68391		1019	2020/04	200613358	FE	07.04.2020	07.04.2020	07.04.2020	305,780.13	PEN	89,619.03	USD	GCACERES	
	10412216	68391		1019	2020/04	200613360	FE	07.04.2020	07.04.2020	07.04.2020	96.63	PEN	28.32	USD	GCACERES	
	10412216	68391		1019	2020/04	200613362	FE	07.04.2020	07.04.2020	07.04.2020	3,023.24	PEN	886.06	USD	GCACERES	
	10412216	68391		1019	2020/04	200613363	FE	07.04.2020	07.04.2020	07.04.2020	46,758.36	PEN	13,704.09	USD	GCACERES	
	10412216	68391		1019	2020/04	200613364	FE	07.04.2020	07.04.2020	07.04.2020	20,547.06	PEN	6,022.00	USD	GCACERES	
	10412216	68391		1019	2020/04	200613365	FE	07.04.2020	07.04.2020	07.04.2020	1,329.35	PEN	389.61	USD	GCACERES	
	10412216	68391		1019	2020/04	200613366	FE	07.04.2020	07.04.2020	07.04.2020	603.92	PEN	177.00	USD	GCACERES	
	10412216	68391		1019	2020/04	200613367	FE	07.04.2020	07.04.2020	07.04.2020	201.31	PEN	59.00	USD	GCACERES	
	10412216	68391		1019	2020/04	200613367	FE	07.04.2020	07.04.2020	07.04.2020	31,390.40	PEN	9,200.00	USD	GCACERES	
*											414,923.46	PEN	121,607.11	USD		
**											0.00	PEN	0.00	USD		

Pos.extracto

N°Ext	Soc.	Fe.valor	Fe.extr.	Regl.co...	Importe	CMC	Asignación	Texto pos.	Campo ref./Número ch...	Cuenta bancaria	Bco....	ID.cta.
1753	10	07.04.2020	07.04.2020	XTPE	121,607.11-	USD	3004966	PROV TLC 083922	3004966	193-0199589-1-58	CRE	CRLCD

Conciliación de Pago proveedores Banco de Crédito Soles con devolución

Pos.documento compensadas p.documento 10 0138977706 2020

Cta.mayor 10412106 Banco de Crédito Lima - Transferencias
Sociedad 10

St	LibrMay	Asign.	Referencia	Div.	Ej./mes	N° doc.	Clase	Fe.contab.	Fe.valor	Fecha doc.	ImpteML	ML	Impte.MD	Mon.	Usuario	Texto
	10412106		CRE CRLCS20117	1019	2020/01	138977706	SA	17.01.2020		17.01.2020	13,281.64	PEN	13,281.64	PEN	AVASQUEZ	PROV TLC 081445 1146
*	10412106	66748		1019	2020/01	200600912	FE	17.01.2020	17.01.2020	17.01.2020	13,281.64	PEN	13,281.64	PEN		
	10412106	66748		1019	2020/01	200600913	FE	17.01.2020	17.01.2020	17.01.2020	5,677.22	PEN	5,677.22	PEN	FVICENTE	
	10412106	66748		1019	2020/01	200600914	FE	17.01.2020	17.01.2020	17.01.2020	506.17	PEN	506.17	PEN	FVICENTE	
	10412106	66748		1019	2020/01	200600915	FE	17.01.2020	17.01.2020	17.01.2020	175.00	PEN	175.00	PEN	FVICENTE	
	10412106	66748		1019	2020/01	200600917	FE	17.01.2020	17.01.2020	17.01.2020	115.04	PEN	115.04	PEN	FVICENTE	
	10412106	66748		1019	2020/01	200600919	FE	17.01.2020	17.01.2020	17.01.2020	1,500.00	PEN	1,500.00	PEN	FVICENTE	
	10412106	66748		1019	2020/01	200600920	FE	17.01.2020	17.01.2020	17.01.2020	430.00	PEN	430.00	PEN	FVICENTE	
	10412106	66748		1019	2020/01	200600921	FE	17.01.2020	17.01.2020	17.01.2020	92.42	PEN	92.42	PEN	FVICENTE	
	10412106	66748		1019	2020/01	200600922	FE	17.01.2020	17.01.2020	17.01.2020	545.79	PEN	545.79	PEN	FVICENTE	
	10412106	66748		1019	2020/01	200600923	FE	17.01.2020	17.01.2020	17.01.2020	300.00	PEN	300.00	PEN	FVICENTE	
	10412106	66748		1019	2020/01	200600924	FE	17.01.2020	17.01.2020	17.01.2020	180.00	PEN	180.00	PEN	FVICENTE	
	10412106	66748		1019	2020/01	200600925	FE	17.01.2020	17.01.2020	17.01.2020	430.00	PEN	430.00	PEN	FVICENTE	
	10412106	66748		1019	2020/01	200600926	FE	17.01.2020	17.01.2020	17.01.2020	400.00	PEN	400.00	PEN	FVICENTE	
	10412106	66748		1019	2020/01	200600927	FE	17.01.2020	17.01.2020	17.01.2020	300.00	PEN	300.00	PEN	FVICENTE	
	10412106	66748		1019	2020/01	200600928	FE	17.01.2020	17.01.2020	17.01.2020	800.00	PEN	800.00	PEN	FVICENTE	
	10412106	66748		1019	2020/01	200600929	FE	17.01.2020	17.01.2020	17.01.2020	600.00	PEN	600.00	PEN	FVICENTE	
	10412106	66748		1019	2020/01	200600930	FE	17.01.2020	17.01.2020	17.01.2020	800.00	PEN	800.00	PEN	FVICENTE	
	10412106	66748		1019	2020/01	200600931	FE	17.01.2020	17.01.2020	17.01.2020	430.00	PEN	430.00	PEN	FVICENTE	
*											13,281.64	PEN	13,281.64	PEN		
**											0.00	PEN	0.00	PEN		

Pos.extracto

N°Ext	Soc.	Fe.valor	Fe.extr.	Regl.co...	Importe	CMC	Asignación	Texto pos.	Campo ref./Número cheque	Cuenta bancaria	Bco.prp.	ID.cta.
117	10	17.01.2020	17.01.2020	XTPE	13,335.08-	PEN	811669	PROV TLC 081445 1146	811669	193-0100146-0-75	CRE	CRLCS
117	10	17.01.2020	17.01.2020	XINF	53.44	PEN	811673	DEVOL. PAGO 081445 1146	811673	193-0100146-0-75	CRE	CRLCS
					13,281.64-	PEN						

Resumen de documentos: Visualizar

Cl.doc. : SA (Documento cta.mayor) Documento normal

N° doc. 138977706 Sociedad 10 Ejercicio 2020
 Fe.docum. 17.01.2020 Fecha contab. 17.01.2020 Periodo 01
 Calc.impuestos
 Referen. CRE CRLCS20117
 Moneda doc. PEN
 Txt.cab.doc. 0110571500231

Pos	Div.	CT	Cuenta	II	Texto breve cuenta	Mon.	Importe	ML	Impte.ML	Ce.coste	Texto	Asign.
1	1019	50	10412100		Bco Créd Lima Soles	PEN	13,335.08-	PEN	13,335.08-		PROV TLC 081445	1146 811669
2	1011	40	16800500		Bcos.Part.Conc.-Dive	PEN	53.44	PEN	53.44		Dev. de pago	
3	1019	40	10412106		Bco Créd Lima -Tranf	PEN	13,281.64	PEN	13,281.64		PROV TLC 081445	1146
*						PEN	0.00	PEN	0.00			

Resumen de documentos: Visualizar

Cl.doc. : SA (Documento cta.mayor) Documento normal

N° doc. 138977711 Sociedad 10 Ejercicio 2020
 Fe.docum. 17.01.2020 Fecha contab. 17.01.2020 Periodo 01
 Calc.impuestos
 Referen. CRE CRLCS20117
 Moneda doc. PEN
 Txt.cab.doc. 0110571500079

Pos	Div.	CT	Cuenta	II	Texto breve cuenta	Mon.	Importe	ML	Impte.ML	Ce.coste	Texto	Asign.
1	1019	40	10412100		Bco Créd Lima Soles	PEN	53.44	PEN	53.44		DEVOL. PAGO 081445	1146 811673
2	1011	50	16800500		Bcos.Part.Conc.-Dive	PEN	53.44-	PEN	53.44-	101100000	DEVOL. PAGO 081445	114 811673
*						PEN	0.00	PEN	0.00			

Existen también devoluciones de pago o transferencias que no se pueden identificar con facilidad a través del extracto bancario debido a que el banco en su glosa solo nos brinda la información de “TRANSF.NO REALIZAD”. En estos casos el asistente de conciliaciones bancarias trata de filtrar por importes, debido a que a veces el extorno es por el importe total, pero para mayor veracidad se pide al área de Tesorería que se comunique con el banco para poder identificar la devolución y poder realizar el cruce de información de manera correcta y así evitar inconvenientes para el cierre del mes y del periodo, ya que como se sabe al finalizar estos procesos las cuentas deben quedar sin sobregiros y en 0 respectivamente.

Pos.extracto

N°Ext	Soc.	Fe.valor	Fe.extr.	Regl.co...	Σ	Importe	CMC	Asign.	Texto pos.	Campo ref./Número ch...	Cuenta bancaria	Bco.prop.	ID.cta.
1679	10	02.01.2020	02.01.2020	XTRE		1,664.19	PEN	25	TRANSF.NO REALIZAD	25	193-0100146-0-75	CRE	CRLCS

S.A entre sus abonos y cargos en sus diferentes cuentas bancarias, siendo la del Banco de Crédito una de las que tiene mayor movimiento y para evitar inconvenientes para el cierre del mes o cualquier auditoría, se implementó elaborar una macro en la cual se reflejarían los pendientes semanalmente, con el fin de facilitar los registros pendientes de regularización a las diferentes áreas involucradas.

Para ello se estableció que los viernes a las 5:30 pm de la tarde se realizaría el corte por parte de Conciliaciones bancarias, es decir, que se compensarían todas las partidas hasta antes de la hora indicada. Entre los asistentes de conciliaciones bancarias se debe confirmar que todas las partidas de sus bancos designados fueron conciliadas para que cada uno de ellos que está encargado de diferentes Holding puedan emitir su reporte.

Antes de emitir el reporte se deberá verificar a través de la transacción YFIR426 que no haya descuadres y partidas por conciliar. De lo contrario, se indica al asistente de conciliaciones encargado del banco para que pueda informar a que se debe dicho descuadre y lo pueda regularizar. Luego de ello se procede a extraer la información del libro mayor (FBL3N) y del extracto bancario (FEBA) para poder trabajar la macro que se elaboró.

Esta macro contiene la sociedad, nombre de la empresa, fecha de operación, regla de contabilización, importe, moneda, referencia del banco, glosa del banco, tipo de operación, banco, número de cuenta, año, periodo, tipo de cambio, importe con el tipo de cambio y naturaleza (ingreso o egreso).

A continuación, el detalle con cada uno de los ítems que se debe completar en cada uno de los campos señalados anteriormente según lo que corresponda.

REGLA CONTABILIZACIÓN	DESCRIPCIÓN
XCOB	Cobranza
XTRE	Transferencias
	Depósitos a plazo
	Devoluciones de pago
	Compra moneda extranjera
XTRS	Transferencias
	Depósitos a plazo

	Pago RR.HH
	Compra moneda extranjera

TIPO DE MONEDA	DESCRIPCIÓN
PEN	soles
USD	dólares
TIPO DE OPERACIÓN	ÁREA
COBRANZA	CREDITOS / CAJA
TRANSFERENCIAS	TESORERÍA
PAGO RR.HH.	RR.HH.
PAGO PROVEEDORES	CUENTAS POR PAGAR
DEVOLUCIÓN DE PAGO	CUENTAS POR PAGAR
COMPRA ME	TESORERÍA
DEPOSITO A PLAZO	TESORERÍA

BANCO	CUENTA
CRÉDITO	193-0100146-0-75
CRÉDITO	193-0199589-1-58

Luego de haber completado todos los campos necesarios se procederá a ejecutar la macro para poder visualizar los pendientes en el extracto bancario y aquellas operaciones que queden en el mayor, ya sea porque el área correspondiente no eliminó el asiento mal registrado o un pago que no pasó. Toda esta información será enviada por correo electrónico corporativo a cada uno de los responsables de las áreas involucradas con copia a sus jefes y encargados de cada Holding con el objetivo que puedan regularizar sus operaciones en el transcurso de la semana y así no tener percances o minimizarlos al termino del mes y del año.

HOLDING ALIMENTARIO

Expresado en soles.

Suma de IMPORTE ML	EMPRESA	ÁREA	TIPO DE OPERACIÓN	Ene.20	Feb.20	Mar.20	Abr.20	May.20	Jun.20	Total general
	GLORIA S.A.	☐ CREDITOS / CAJA	COBRANZA	6,101	16,968	42,561	170,091	2,461,141	15,870,311	18,607,749
		☐ CUENTAS POR PAGAR	PAGO DETRACCION						-2,351,217	-2,351,217
		☐ IMPORTACIONES	PAGO DUA						-77,334	-77,334
		☐ RR.HH.	PAGO RR.HH.						-1,212,931	-1,212,931
		☐ TESORERÍA	TRANSFERENCIAS			41,112		200,000	-20,625,690	-20,384,578
			DEPOSITO A PLAZO						-1,499,837	-1,499,837
			PAGARE						-686,751	-686,751
	Total GLORIA S.A.			6,101	16,968	83,673	170,091	2,661,141	-10,583,450	-7,604,899
	Total general			6,101	16,968	83,673	170,091	2,661,141	-10,583,450	-7,604,899

CAPÍTULO V. CONCLUSIONES

- La conciliación bancaria en Gloria S.A es una importante herramienta de control, ya que podemos comparar los registros contables con los movimientos realizados en sus cuentas bancarias. Así de esta manera podemos descubrir y corregir ciertos errores en la contabilidad.
- A través de la conciliación bancaria podemos salvaguardar el efectivo de la empresa, como sabemos este es una parte sensible de los activos de Gloria S.A y descuidarlo sería un riesgo debido a que se podría causar pérdidas y estas a su vez daños económicos.
- La conciliación bancaria dentro de Gloria S.A es muy importante porque permite comprender en mayor detalle el avance y estado de los gastos e ingresos, lo cual permitirá tomar decisiones oportunas a favor de la empresa.
- Considero que la formación académica y experiencia de las personas encargadas de las conciliaciones bancarias también es fundamental para que el procedimiento cumpla el objetivo.
- Finalmente concluyo, que el sistema SAP R3 que utiliza la empresa para llevar a cabo las conciliaciones bancarias es de mucha ayuda debida a la cantidad de operaciones que se manejan de forma diaria, ya que, nos permite llevar un adecuado control y realizar la conciliación de manera rápida y oportuna para poder brindar la información necesaria a las áreas respectivas en el caso que sea solicitado y necesario.
- Mediante las conciliaciones bancarias se puede brindar información de los saldos bancarios en tiempo real, lo que permitirá medir si la empresa cuenta con recursos suficientes para afrontar el pago de sus obligaciones corrientes o de corto plazo.

RECOMENDACIONES

- Al personal encargado de asistir el día sábado, realizar la carga al sistema SAP R3 de los diferentes bancos con los que trabaja la empresa Gloria S.A de manera oportuna para que el equipo de caja pueda identificar y liquidar el abono de los clientes y/o proveedores. De lo contrario, informar al área relacionada a qué se debe el problema y adjuntar sustento de ello.
- Como se sabe el efectivo es el activo más sensible de la empresa es por ello que al personal a su cargo de este, debe estar consciente de la importancia del control y la responsabilidad que tiene.
- Al equipo de conciliaciones bancarias se le recomienda realizar la conciliación de los diferentes bancos asignados a cada uno de ellos de forma diaria, para poder brindar a las diferentes áreas una información precisa, confiable y oportuna.
- Se recomienda a los encargados de las conciliaciones bancarias, aplicar todos los conocimientos aprendidos durante la carrera universitaria, considerando la ética profesional y de los valores morales, ya que hoy en día lo que se necesita son colaboradores íntegros.
- Finalmente, sabemos que el SAP R3 donde se realiza las conciliaciones bancarias es de mucha ayuda, pero a la vez se recomendaría llevar planes evaluación y seguimiento que permitan identificar si cada colaborador está realizando las tareas que le corresponden, teniendo en cuenta el tiempo y así conocer si cada persona que conforma el equipo de conciliaciones tiene asignada la carga adecuada de deberes.

REFERENCIAS

1. Alvarez, A. (05 de febrero de 2019). *¿Qué es el DUA?* Obtenido de SERTRANS: <https://www.sertrans.es/comercio-exterior/que-es-el-dua-y-para-que-sirve/>
2. Asociación de Bancos del Perú. (2015). *Comisiones Bancarias*. Lima: Asociación de Bancos del Perú.
3. Banco Bilbao Vizcaya Argentaria. (05 de Diciembre de 2016). *Código IBAN y código BIC o SWIFT: qué son y para qué sirven*. Obtenido de Banco Bilbao Vizcaya Argentaria: <https://www.bbva.com/es/swift-e-iban/>
4. Banco Central de Reserva del Perú. (2017). *Glosario de Términos Económicos*. Obtenido de Banco Central de Reserva del Perú: <https://www.bcrp.gob.pe/publicaciones/glosario.html>
5. Banco Interamericano de Finanzas. (2016). *Leasing*. Obtenido de Banco Interamericano de Finanzas: <https://www.banbif.com.pe/Empresas/Financiamiento/Leasing>
6. Burgos, A. (2018). *Conciliaciones Bancarias en la Gestión Administrativa del Área de Tesorería del OEFA*. Universidad Cesar Vallejo, Lima.
7. Calderón , B. (2015). *La Cobranza*. Obtenido de Centro de Estudios Fiscales: http://www.cefa.com.mx/art_art110727.html
8. Caurin, J. (05 de Julio de 2018). *Tesorería*. Obtenido de Emprende Pyme.net: <https://www.emprendepyme.net/tesoreria>
9. DEBITOOR. (2017). *Glosario de Contabilidad*. Obtenido de DEBITOOR: <https://debitoor.es/glosario/definicion-embargo>
10. Donoso, A. (2014). *Informe de Auditoría*. Obtenido de Economipedia: <https://economipedia.com/definiciones/informe-de-auditoria.html>
11. Enciclopedia Económica. (2017). *Cuentas por Pagar*. Obtenido de Enciclopedia Económica: <https://enciclopediaeconomica.com/cuentas-porpagar/>

12. Enciclopedia Económica. (2017). *Recursos Humanos*. Obtenido de Enciclopedia Económica:
<https://enciclopediaeconomica.com/recursoshumanos/>
13. Francisco, J. (2016). *Cargo*. Obtenido de Economipedia:
<https://economipedia.com/definiciones/cargo-contabilidad.html>
14. García, N. (5 de Noviembre de 2017). *¿Qué es la importación?* Obtenido de Somos Empresa: <https://somosempresa.pe/que-es-la-importacion/>
15. Instituto Peruano de Economía. (2013). *IMPUESTO A LAS TRANSACCIONES FINANCIERAS*. Obtenido de Instituto Peruano de Economía:
<https://www.ipe.org.pe/portal/impuesto-las-transacciones-financieras/>
16. Kiziryan, M. (2018). *Flujo de Caja*. Obtenido de Economipedia:
<https://economipedia.com/definiciones/flujo-de-caja.html>
17. Lescanoh, J. (2012). *¿Qué es un libro mayor?* Obtenido de Reviso:
<https://www.reviso.com/es/que-es-un-libro-mayor>
18. Lorenzana, D. (10 de Diciembre de 2014). *¿En qué consiste la conciliación bancaria?* Obtenido de Pymes y Autónomos:
<https://www.pymesyautonomos.com/fiscalidad-y-contabilidad/en-queconsiste-la-conciliacion-bancaria>
19. Pérez, A. (02 de 02 de 2015). *¿Qué es el Clearing Bancario?* Obtenido de Finanzas y Economía: <https://www.finanzas.com/%C2%BFque-es-elclearing-bancario>
20. PQS. Fundación Romero. (04 de Febrero de 2016). *¿Qué es una Carta Fianza?* Obtenido de PQS. Fundación Romero:
<https://www.pqs.pe/economia/que-es-una-carta-fianza>
21. Rosales, J. (2015). *La Auditoría interna en la revisión de las Conciliaciones Bancarias en una entidad autónoma de educación superior*. Universidad de San Carlos de Guatemala.

22. Santander, E. (2016). *Extracto Bancario*. Obtenido de Ahorro.com: <https://www.iahorro.com/diccionario/palabra/extracto-bancario/>
23. Superintendencia de Banca, Seguros y AFP. (2015). *Glosario de términos e indicadores Financieros*. Obtenido de Superintendencia de Banca, Seguros y AFP: <https://intranet2.sbs.gob.pe/estadistica/financiera/2015/Setiembre/SF0002-se2015.PDF>
24. Superintendencia Nacional de Aduanas y Administración Tributaria. (2017). *Detracciones*. Obtenido de Superintendencia Nacional de Aduanas y Administración Tributaria: <http://orientacion.sunat.gob.pe/index.php/empresasmenu/regimen-de-detracciones-del-igv-empresas/como-funcionan-lasdetracciones>
25. Ucha, F. (09 de 2008). Obtenido de <https://www.definicionabc.com/economia/banco.php>
26. Wikipedia. (10 de Mayo de 2020). Obtenido de https://es.wikipedia.org/wiki/SAP_R/3
27. (s.f.). Sistema Integrado de Información Financiera Y Logística SAP. Antioquia. Obtenido de <http://www.udea.edu.co/wps/wcm/connect/udea/0ccb98af-77b7-4db7-b57ad97e03b89653/introduccion-sap.pdf?MOD=AJPERES&CVID=kQ6Y6lp>
28. Grupo Gloria. (2018). Obtenido de <https://www.grupogloria.com/gloriaHISTORIA.html>