



# FACULTAD DE COMUNICACIONES

Carrera de Ciencias de la Comunicación

“PROCESO PARA MEJORAR LA REALIZACIÓN  
DE DOCUMENTALES EN LA EMPRESA  
ALEMANSTUDIO 2010 - 2020”

Trabajo de suficiencia profesional para optar el título profesional  
de:

Licenciado en Ciencias de la Comunicación

Autor:

Alejandro Manuel Agreda Medrano

Asesor:

Mg. Jaime Roger Corvera Guarniz

Trujillo - Perú

2021

## **DEDICATORIA**

A mis hijos Manuel y Jacob quienes con su luz iluminan mi camino.

## AGRADECIMIENTO

Deseo agradecer a la Universidad Privada del Norte que me dio la bienvenida al mundo profesional y en cuyas aulas encontré grandes maestros y los mejores compañeros, docentes que motivaron mi espíritu emprendedor y amigos que me dieron la mano en los momentos difíciles.

## TABLA DE CONTENIDOS

DEDICATORIA .....	2
AGRADECIMIENTO.....	3
ÍNDICE DE TABLAS .....	5
ÍNDICE DE FIGURAS .....	6
RESUMEN EJECUTIVO.....	7
CAPÍTULO I. INTRODUCCIÓN .....	8
CAPÍTULO II. MARCO TEÓRICO.....	15
CAPÍTULO III. EXPERIENCIA PROFESIONAL.....	20
CAPÍTULO IV. RESULTADOS.....	40
CAPÍTULO V. CONCLUSIONES .....	49
CAPÍTULO VI. RECOMENDACIONES.....	50
REFERENCIAS .....	51
ANEXOS .....	53

## ÍNDICE DE TABLAS

Tabla 1. Nombre del cargo y sus funciones.....	12
Tabla 2. Funciones de los colaboradores en el proceso de pre producción.....	23
Tabla 3. Funciones de los colaboradores en el proceso de producción.....	25
Tabla 4. Funciones de los colaboradores en el proceso de post producción .....	34
Tabla 5. Tiempo de entrega del documental.....	40
Tabla 6. Análisis de resultados .....	42
Tabla 7. Presupuesto y costo de los documentales .....	47

## ÍNDICE DE FIGURAS

Figura 1. Organigrama AlemanStudio Film S.A.C. ....	11
Figura 2. Fases de la producción de un video documental .....	20
Figura 3. Diferencias costo y presupuesto de documental .....	47

## RESUMEN EJECUTIVO

Después de graduarme en el año 2011 inicié mi vida como profesional en mi propia empresa AlemanStudio Films S.A.C., empresa que me permitió expandir mis conocimientos en producción audiovisual. En el 2012 iniciamos la adquisición de equipos y buscamos personal idóneo para la producción de audiovisuales. Estar al frente de la empresa me dio la oportunidad mejorar y buscar a nivel profesional soluciones óptimas a las necesidades audiovisuales que el documental requiere. En el 2015 frente a la necesidad de establecer un sistema óptimo de trabajo en la producción audiovisual de documentales es que optamos por desarrollar un manual que nos permitiría mejorar procesos y elaborar un documental de calidad acorde a las necesidades y recursos de la empresa. Este manual integra distintos conceptos y pasos específicos en las etapas de pre producción, producción y post producción, y nos ha permitido optimizar los recursos humanos y técnicos en la realización audiovisual de documentales. El presente trabajo ha logrado despertar en mí, como profesional, el deseo de superación y le ha impregnado a AlemanStudio Film S.A.C. de un estilo propio y reconocido por la comunidad.

## CAPÍTULO I. INTRODUCCIÓN

Según (Brisset, 2021) El documental tiene una línea de tiempo interesante dado que representa una realidad desde todo punto de vista partiendo de Jean Vigo en 1920 propuso un cine de tipo social, pasando por Grierson quien conceptualizó el término de documental haciendo alusión a filmes que han sido elaborados con materiales realistas para finalmente llegar a una cercana madurez con el documental televisivo de los 60 en donde Bill Nichols plasma “modalidades de representación de los documentales” expositiva, observacional, participativa, reflexiva, poética y reformativa.

Desde una perspectiva nacional, “el género documental es esencial para la sociedad misma, y es el reflejo de la historia, pero, sobre todo, es una herramienta que cuenta y narra directamente la realidad de una sociedad. Dicho género, se encarga de transmitir y comprender el sentido de una nación donde se realiza mediante la representación de historias particulares y colectivas que mueve a una sociedad, genera identidad por parte de los espectadores, pues las escenas brindan una realidad de la vivencia y desarrollo del ser humano dentro de su cosmos y el entorno”. (Alvarado, 2020)

“El documental es la realidad, es algo que no podemos comprender, aprehender o poner en perspectiva; es una entidad abstracta que por naturaleza huye de cualquier distinción, definición o modo de entendimiento. Incluye todas las cosas que podamos percibir y entender, y todas aquellas que nunca podremos percibir ni entender también. De algún modo, es ocioso hablar de la naturaleza de la realidad porque siempre que hablemos de ella estamos, más bien, hablando de la verdad” (Aguilar Alcalá, 2021)



Una de las actividades más importantes que realiza la empresa AlemanStudio film SAC es la producción de documentales. Por ello existía la necesidad de establecer pautas claras y bien definidas en una propuesta estratégica que permitiera tener un producto audiovisual de calidad

### 1.1.RESEÑA HISTÓRICA

AlemanStudio nace como un emprendimiento en el mundo de la producción y edición de videos, pero debido al avance tecnológico y al desarrollo del lenguaje audiovisual, como productor empecé a experimentar dificultades y amenazas, pero a la vez oportunidades de cambio y crecimiento; es por ello que decidimos introducirnos en el mundo profesional universitario.

Esta decisión, que implicaba estudiar la carrera de Ciencias de la Comunicación, siempre estuvo motivada por la búsqueda de conocimiento, la necesidad de encontrar soluciones técnicas y profesionales al servicio audiovisual que ofrecía en ese entonces. Años después, exactamente en 2010, a punto de culminar la carrera empecé a aplicar todo los conocimientos y técnicas aprendidas en aulas, refundando así la empresa AlemanStudio Film S.A.C., donde ofrecemos servicios audiovisuales impregnados de un estilo propio y un acabado profesional en el producto.

La Universidad Privada del Norte tiene como línea fomentar el espíritu laboral y experimental, de tal modo que nos pide hacer prácticas pre profesionales para aplicar nuestros conocimientos, habilidades y aptitudes. Tuve la oportunidad, en el año 2010, de integrar el equipo de producción a cargo de nuestro profesor y rector; Luis Felipe Alvarado, con quien trabajé en distintos proyectos audiovisuales que la universidad ofrecía a otras instituciones y donde pude

conocer de cerca la realidad de este tipo de trabajos, experiencia que marcó mis inicios profesionales, dándome la posibilidad de aplicar todo lo aprendido en AlemanStudio Films S.A.C. de tal modo que luego empiezo a producir videos, impregnándole a mis trabajos, elementos diferenciadores, favoreciendo así a mi empresa AlemanStudio Film S.A.C en la imagen que necesitaba para fortalecer mi posicionamiento en el mercado audiovisual; sin embargo debo mencionar también gracias a mi dedicación en la búsqueda de nuevos conocimientos es que pude comprender la importancia que el lenguaje audiovisual y las diferentes elementos que lo componen, en el logro de productos mejor acabados y más profesionales

Con los conocimientos que iba adquiriendo en la universidad, en cursos y talleres en los que participaba, además de contar con amigos comunicadores, socios competidores y la creciente demanda por el contenido audiovisual, decidí incursionar en otros géneros, dando como resultado la producción de videos varios, tales como: videos corporativos, videos publicitarios, videos musicales, videos sociales (reportaje de bodas) y fotografía, brindando estos servicios a empresas públicas y privadas, Han pasado más de 10 años desde aquel entonces, y puedo decir que hemos logrado asimilar mucha experiencia, que da como resultado un trabajo más eficiente y eficaz, dando origen a una cartera de clientes que confían en la calidad nuestro trabajo, somos un equipo de personas comprometidas con pasión en lo que hacemos.

## 1.2. VISIÓN Y MISIÓN DE ALEMAN STUDIO FILM S.A.C.

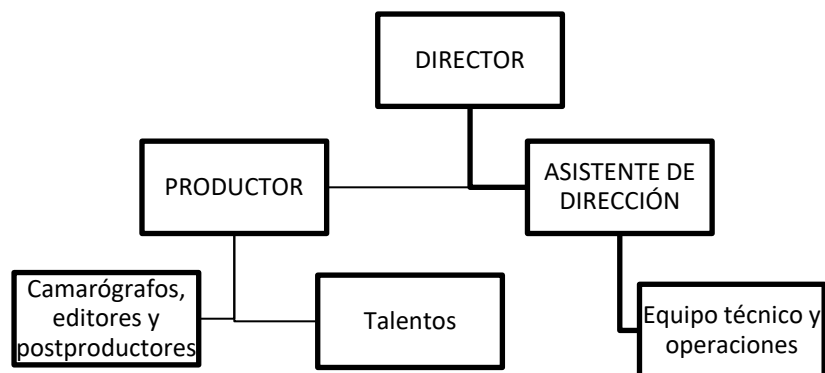
AlemanStudio Film S.A.C, tiene como Visión ser la empresa productora audiovisual más reconocida de la región.

Nuestra Misión es cumplir con calidad, eficiencia y puntualidad los trabajos audiovisuales encomendados, usar la mejor tecnología disponible en nuestro medio para elaborar productos de calidad, contar con los mejores profesionales técnicos para cubrir las necesidades del.

## 1.3. ESTRUCTURA ORGANIZACIONAL

AlemanStudio Film S.A.C. se organiza de la siguiente manera:

*Figura 1. Organigrama AlemanStudio Film S.A.C.*



Fuente: MOF AlemanStudio Film S.A.C.

#### 1.4. FUNCIONES

Las funciones dentro de la organización son las siguientes:

*Tabla 1. Nombre del cargo y sus funciones*

NOMBRE DEL CARGO	FUNCIONES DEL CARGO
Director	Liderar la concepción, desarrollo y ejecución de la propuesta audiovisual Dirigir y supervisar la propuesta audiovisual Administrar y supervisar los recursos destinados a la producción Coordinar y ejecutar el proyecto en todas sus fases.
Productor	Analizar el proyecto y elaborar una propuesta logística. Organizar y gestionar los recursos de la producción Identificar los medios, materiales y otras necesidades de la producción. Proveer de los medios logísticos y de recursos humanos al trabajo de la producción audiovisual.
Asistente de dirección	Agendar las fases de la producción en costos y tiempos Coordinar la puesta en escena desde las necesidades logísticas y de actores Abastecer de recursos a las diferentes áreas de la producción Apoyar al director en la tarea creativa de la puesta en escena Apoyar en la supervisión de equipos y personal durante el rodaje Comunicar las directivas a las diferentes áreas de trabajo.
Camarógrafos, Editores y Post-productores	Camarógrafos: Instalar las cámaras de acuerdo al guión técnico. Grabar las escenas de acuerdo a las directivas del guión. Configurar la cámara para poder captar las tomas de acuerdo a los requerimientos ópticos y de enfoque. Copiar el material fílmico para su posterior tratamiento. Editores: Hacer el montaje del video en un sistema o programa de edición. Fragmentar y colocar las escenas de acuerdo al guión Poner los efectos, sonidos, transiciones, color.

	Musicalizar el video.
Equipo técnico	Apoyar en el traslado, instalación y adecuación de los equipos de filmación, cámaras, luces, vestuario y otros elementos que intervienen en la puesta en escena. Apoyar en cada área de trabajo de acuerdo a las necesidades que puedan surgir.
Talentos	Apoyar en el traslado, instalación y adecuación de los equipos del área asignada. Apoyar en la ejecución de las tareas de acuerdo al área asignada.

Fuente: AlemanStudio Films S.A.C.

También debo mencionar que durante los últimos 8 años AlemanStudio ha realizado muchas producciones y cuenta con una cartera de clientes que pueden dar fe de la calidad del trabajo que realiza la productora. Hemos realizado bodas de gran impacto desde las más alegres y festivas hasta las que tienen un lenguaje romántico y sentimental. AlemanStudio ha trabajado produciendo video clips para agrupaciones y artistas regionales. Hemos elaborado videos institucionales en empresas de producción y servicios poniendo en cada uno de ellos el insight que los clientes deseaban proyectar, posicionando a través del guion audiovisual la fortaleza de la marca.

Logramos en estos años el reconocimiento en el mercado consiguiendo así ser seleccionados para la realización del documental biográfico del Dr. César Acuña Peralta, un video que se lanzó en su campaña regional en 2017 denominado “De Ayaque al mundo”, así mismo tuvimos una resaltante participación en el video documental internacional “¿Trujillo es lindo di?”, que cuenta las bondades de nuestra ciudad.

La coyuntura actual dada por el estado de emergencia sanitaria, si bien es cierto nos ha limitado en muchos aspectos, especialmente en la demanda, no ha disminuido el

deseo de trabajar en documentales, es más estoy actualmente elaborando un proyecto en el que se documente el impacto de la pandemia en la salud emocional de la población trujillana; este proyecto está aún en la fase de investigación el cual estoy trabajando desde mi casa que es la nueva sede de AlemanStudio por las razones antes indicadas.

## CAPÍTULO II. MARCO TEÓRICO

“El documental es ese extraño medio en que una persona corriente se implica en un tema determinado y lo usa para agitar la conciencia social” (Rabiger 2007).

“El video también conocido como video grama es de hecho un medio didáctico que se pueden aplicar a una realidad para documentarla de manera creativa con hechos del pasado entrevistas del presente y proyecciones hacia el futuro. El video transmite emociones y señales no verbales directas proporcionando la libertad a la audiencia de observar los acontecimientos a su manera” (De Leng, 2021)

AlemanStudio films SAC se ha puesto como una de sus metas la elaboración de videos documentales que impulsen su desarrollo y posicionamiento.

“Es un tanto difícil definir con exactitud el terreno del documental puesto que generalmente son elaborados con múltiples formas, objetivos y destinatarios; por ejemplo, algunos documentales son realizados como herramienta de comunicación entre científicos y en otros casos dirigidos al público en general, unos son elaborados para informar, otros para educar y finalmente otros se hacen para entretener. También es necesario indicar que los documentales siempre tienen que ver con alguna disciplina científica es decir tiene conocimientos, datos o información que pueden ser objeto de estudio de alguna ciencia”. (León, El documental científico y sus coordenadas, 2016)

“El concepto audiovisual suele hacer referencia a la integración entre lo auditivo y lo visual para generar una realidad o un lenguaje. La percepción suele ser simultánea, creando, de esta manera, realidades sensoriales diversas” (Osorio, 2021)

Un video documental está basado en hechos reales, trata de mostrar la verdad de situaciones, acontecimientos, comportamientos, etc. Sin embargo, es el género cinematográfico en que la realidad es más manipulable y en que es más difícil para el espectador percibirlo. (Gonzales & Guarquila, 2021)

Para producir documentales, así como la mayoría de productos audiovisuales existe un proceso que consta de tres fases bien definidas: pre producción, producción y post producción.

“La preproducción inicia con la idea, los objetivos, el informe de investigación sobre el tema de la producción y el tratamiento estético de la información que se desea presentar a un público objetivo.” (León, Dirección de documentales para televisión, 2009)

El primer paso para la elaboración de un documental es *la idea* del documental. “buscar la idea de nuestro documental tiene dos fases: la primera consiste en una recopilación de materia prima, hay que rastrear muchas ideas que te llamen la atención y te interesen y almacenarlas ordenadamente; y la segunda analizar estas ideas para ver si tienen posibilidades reales de convertirse en un buen relato cinematográfico.” (Rabiger, 2005)

“Luego del análisis de la idea documental es importante establecer el objetivo principal para saber si estamos dispuestos a establecer una filiación con la historia y para lograrlo es necesario plasmar el guion que no es más que la representación literaria del proyecto audiovisual. El documental necesita sin duda la escritura de un guion audiovisual, con desarrollo y desenlace, con protagonistas y antagonistas, con escenarios predeterminados, una iluminación calculada, diálogos más o menos previstos y algunos movimientos de cámara fijados de antemano” (Guzman, 1999)



Todo documental requiere de una investigación previa que nos permita elaborar posteriormente una propuesta escrita que contenga básicamente una estructura acorde con las hipótesis planteadas, secuencia de acciones por construir basado en hechos reales y accesibles. (Rabiger, 2005)

Estos tres procesos son muy útiles en una grabación del video documental, así como también en otros géneros cinematográficos y de televisión. Los tres estructuran la producción y relacionan la grabación o puesta en escena, con los requerimientos técnicos y la labor específica para cumplir con los tiempos determinados o planificados.

En este contexto es que se llega a otro gran proceso denominado Producción en donde se especifica literalmente dirección, fotografía, iluminación, dirección de arte y sonido.

“La producción tiene que ver con la recopilación de la historia cualquiera sea el medio utilizado (film, vídeo, vídeo digital) y género seleccionado (ficción, documental, publicidad, etcétera) a través de un proceso artístico, creativo plasmado por el director.” (Miquel, 2008)

Uno de los aspectos más importantes de toda producción audiovisual es la dirección; el Director es la persona responsable de determinar las pautas y criterios establecidos en el guion, guion técnico y plan de grabación, el Director visualiza antes empezar el rodaje, la producción video gráfica desde cámaras y equipo hasta personal de apoyo y artistas en torno a la grabación de las escenas de forma integral y debe imprimirle a la puesta en escena elementos artísticos propios de su experiencia. Para Tarkovski, por ejemplo, el arte es la única solución y forma de vida posible, y esto queda claro en sus ficciones.

“Un director busca una puesta en escena expresiva destinada a emocionar al espectador, pero esta sólo consigue limitar su fantasía, se convierte en un mero signo, en un esquema lleno de mentira. La búsqueda sin gusto, sin significado y profundidad, lo forzado, que como yo creo es tan propio del cine comercial. La imagen fílmica sólo puede adquirir cuerpo en formas naturales, la representación debe ser naturalista sin mistificación ni artificios. No debe desdibujar la realidad, sino esclarecerla”. (Tarkovski, 2002)

El director, como líder de la producción es el que aporta el arte al guion, generando sutilmente una sinergia entre la planificación e inspiración. Por ello se debe transformar la información literaria de la historia por conflictos, giros, drama y suspenso dentro del marco de lo planificado.

“Un Director de películas documentales debe ser independiente, veraz, crítico y racional con un enfoque progresista que analice la realidad y proponga una narrativa ágil y persuasiva con lo que el público desea conocer; debe impregnarle a la historia su huella personal el modo de ver la realidad que otros no ven y que deberían conocer”. (Bardales, 2010)

Por otro lado, en el libro Dirección de documentales se hace una referencia al trabajo del Director como un conjunto de elementos, espacios y tareas conscientes llenos de conocimiento.

“La dirección no es un proceso místico; si un director parece ser inescrutable en su trabajo, es poco probable que sea una afectación. Significa, sencillamente, que un agotador proceso interno está al mando de la mayor parte de sus energías. Las películas —como cualquier obra de arte— sólo pueden surgir a través de una serie de decisiones más o menos conscientes y responsables. Una película que representa cualquier proceso humano —ya sea un partido de tenis, o un caso ante un tribunal,

o una revolución— debe ofrecer no sólo unos antecedentes pasivos, sino también un relato activo y persuasivo”. (Rabiger, 2005)

Para lograr una gran imagen en el proceso de rodaje y que esta ayude a reforzar el lenguaje narrativo con lenguaje audiovisual es necesario contar con el trabajo de un director de fotografía que se haga responsable y tome las decisiones artísticas de la imagen.

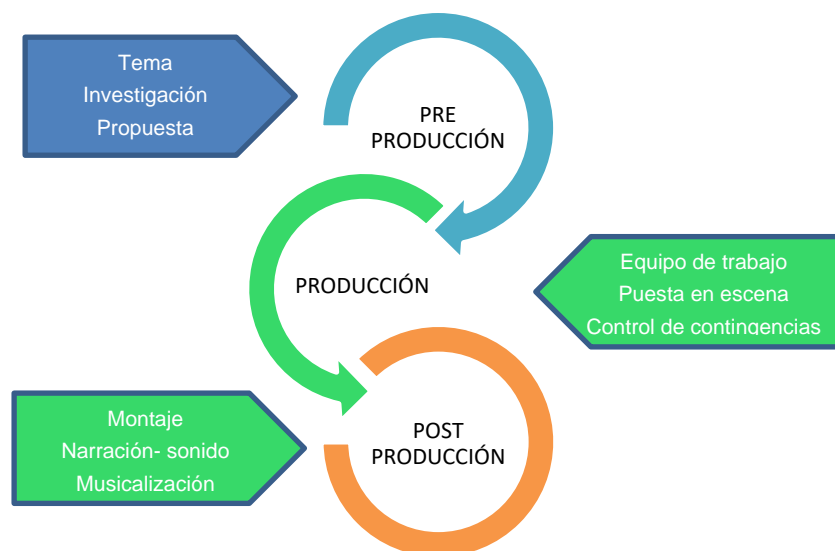
“La fotografía pone en especial relieve el elemento narrativo de la imagen procurando, en todo momento, favorecer dicha narración con los elementos que le vienen dados. Estos elementos pueden ser más o menos fáciles de controlar, especialmente si la filmación es en estudio o en exteriores. El director de fotografía tiene estrecha relación con el director del film, pero también con aquello que filma –la naturaleza, las personas, las ciudades–; la rapidez en la toma de decisiones, la importancia del encuadre; y cómo, tras cada rodaje, el Director de fotografía puede cambiar su enfoque”. (Ballinger, 2006)

### **CAPÍTULO III. EXPERIENCIA PROFESIONAL**

Mi experiencia en AlemanStudio Films S.A.C. se remonta al año 2011 cuando recién egresado y con todas las ganas de dedicarme a ejercer lo aprendido en la universidad, fundo la empresa AlemanStudio Films S.A.C. en donde hemos tenido a cargo la realización de diversos productos audiovisuales.

En esta oportunidad ofreceré a la comunidad mi experiencia profesional en la producción de documentales, reto que asumí dadas las circunstancias y la necesidad de mis clientes por la realización de este tipo de productos audiovisuales. Este género desarrolló en mí la necesidad de estudiar a fondo la narrativa y la puesta en escena pues como director tuve que aprender a manejar elementos de investigación, organizar la puesta en escena con presupuestos y logística, así como entrar en el mundo de la postproducción a nivel profesional es decir elaborar un proyecto desde una mirada global partiendo de las tres fases de la elaboración del video documental como se muestra en la figura 2.

*Figura 2. Fases de la producción de un video documental*



*Fuente: Adaptación de la dirección de documentales de Michael Rabiger 3° edición*

Esta experiencia me llevó a desarrollar el período de preproducción como aquel en el que se adoptan todas las decisiones y se efectúan los preparativos para el rodaje. En lo que se refiere al documental, incluye la elección de un tema o como en algunos casos tenemos el tema propuesto por el cliente que necesita la producción; entonces se procede a la formación de un equipo (Director, Productor, Asistente de dirección, Camarógrafos y Luminotécnicos). Se Escogen los equipos de filmación que serán necesarios y se toman las decisiones en cuanto al sistema en su conjunto, los detalles, el programa y los horarios de rodaje.

Como se trata de un video documental hemos creído necesario recopilar la mayor cantidad posible de información y para ello se forma un equipo de investigación que obtenga datos generales, específicos y sensibles de lo que se quiere documentar, todo ello con la finalidad de elaborar la propuesta final escrita; hemos tenido algunos clientes que nos han proporcionado la propuesta escrita, entonces AlemanStudio Film S.A.C. y yo como director de la productora solamente he convertido dicha propuesta en un guion técnico que conlleve a especificar detalles de la puesta en escena, locaciones y horario de rodaje, permisos y equipo técnico apropiado.

### 3.1. OBJETIVOS

- Implementar un proceso óptimo de producción de documentales acorde a las necesidades y recursos de la empresa AlemanStudio film SAC
- Optimizar el uso de recursos humanos y técnicos en la realización audiovisual
- Elaborar un estilo documental que sirva de modelo para la comunidad audiovisual del medio

### 3.2. METODOS Y ESTRATEGIAS

Para el desarrollo de la propuesta se ha determinado el uso de la metodología universal de producción que incluye las tres fases pre producción, producción y post producción; usando la estrategia de la descomposición del proceso en procedimientos claramente definidos. En este sentido, habiendo investigado y delimitado el tema se procedió a la elaboración de un manual el cual presento a continuación como un texto explicativo que contiene instrucciones y orientaciones que pueden guiar a los directores audiovisuales al desarrollo de un documental de alta calidad.

El presente manual consta de tres procesos: Pre producción, producción y post producción:

**Proceso de pre producción:** se han considerado los siguientes procedimientos:

*Tabla 2. Funciones de los colaboradores en el proceso de pre producción*

Encargado	Director	Productor	Asistente Dirección	Camarógrafo	Asistentes Técnicos	Auxiliares
Procedimiento						
Generar la idea	Participa directamente estableciendo el valor de la idea y las implicancias de factibilidad	Analiza la factibilidad y el impacto del documental en el aspecto económico y social				
Investigación	Propone personal idóneo - valora	Establece contactos y medios - valora	Acompaña las tareas de investigación junto al equipo			
Propuesta final	Evalúa y acepta la propuesta	Evalúa y acepta la propuesta	Redacta la propuesta			
Sistema de producción	Analiza y propone locaciones equipos y personal	Aprueba la propuesta y elabora presupuesto	Elabora plan de rodaje y hace listado de personal y logística	Preparan los equipos y estudian locaciones para la instalación	Apoyan con la logística y los trabajos administrativos para la puesta en escena	
Plan de rodaje	Decide las escenas dirige y controla toda la puesta en escena	Proporciona los medios y materiales	Apoya al director en la puesta en escena	Usan los equipos de acuerdo al plan de rodaje y escenas	Preparan y dejan a punto los medios y materiales	Realizan todo tipo de tareas para cubrir las necesidades de la puesta en escena

Fuente: AlemanStudio film S.A.C

La etapa de pre producción es muy importante dado que representa el momento en el que se establece la idea, se investiga y documenta y se elabora la propuesta formal con un presupuesto establecido para la producción. El proceso de pre producción tiene los siguientes procedimientos:

- **La idea:** Tiene que ser un tema de interés social, puede tener hechos históricos o actuales que generen respuestas afectivas o emocionales en la audiencia.
- **La investigación:** Debe hacer referencia directa a hechos reales y debe estar documentada para generar una propuesta documental.
  - Elaborar una hipótesis para abordar la investigación del tema.
  - Establecer una secuencia de acciones que permitan verificar si la historia se podría contar sin problemas
  - Recabar documentación que permita verificar si los hechos son reales.
  - Elaborar un trabajo de campo para conocer hechos y personajes que participarán en el documental. (conocer, conversar, verificar, etc.)
  - Hacer entrevistas previas para determinar personas idóneas para el rodaje.
  - Elaborar un presupuesto detallado de costos y gastos
  - Elaborar un plan de rodaje y convocar al equipo técnico
  - Gestionar los permisos para las grabaciones
- **La propuesta final** (anexo1) que implique las intenciones del documental con argumentos interesantes que permitan sustentar los costos y lograr el financiamiento. La propuesta debe estar en un folder o carpeta con documento de presentación, resumen descriptivo de la historia o sinopsis, un marco documental fidedigno, presupuesto y un tráiler motivador.



**Proceso de producción:** Para este proceso se han considerado los siguientes procedimientos:

*Tabla 3. Funciones de los colaboradores en el proceso de producción*

Encargado	Director	Productor	Asistente Dirección	Camarógrafo	Asistentes Técnicos	Auxiliares
Procedimiento						
Elección del equipo	Identifica los equipos a usar de acuerdo al proyecto	Analiza la factibilidad y gestiona su disponibilidad	Coordina la documentación, registros y recepción de equipos así como su traslado			
Iluminación	Propone el sistema de iluminación de acuerdo al estilo de la producción a dirigir	Facilita los requerimientos logísticos de contingencia	Coordina el establecimiento del sistema de iluminación de acuerdo al estilo			
Entrevistas	Selecciona el tipo de entrevistas y a las personas que van a ser entrevistadas y a los entrevistadores Decide y selecciona locaciones	Facilita los elementos logísticos para llevar a cabo las entrevistas	Asiste a las personas encargadas entrevistado y entrevistador Comunica o reafirma a los actores las necesidades propuestas por la dirección	Registra las entrevistas con el equipo adecuado y de acuerdo a la escena propuesta	Apoyan los eventos desde su posición técnica sea en iluminación, vestuario, sonido u otras instancias.	Apoyan los eventos desde su posición técnica sea en iluminación, vestuario, sonido u otras instancias.
Dirección de participantes	Establece criterios de confianza, naturalidad en	Gestiona las necesidades logísticas y socio	Coordina los eventos Transmite y refuerza las	Registra las escenas con el equipo adecuado y de acuerdo a la	Apoyan los eventos desde su posición técnica sea en iluminación,	Apoyan los eventos desde su posición técnica sea en iluminación,

	los participantes del film	emocionales de los participantes	necesidades del documental	escena propuesta	vestuario, sonido u otras instancias.	vestuario, sonido u otras instancias.
Dirección del equipo de trabajo	Establece propósitos claros en la producción Establece roles en el equipo de trabajo Establece medios de comunicación de apoyo Establece pautas de liderazgo y empoderamiento	Facilita los medios y materiales en función de los propósitos y objetivos de cada área de trabajo	Comunica los propósitos a cada una de las áreas de trabajo. Verifica el cumplimiento de los roles y asiste en cada área de trabajo.	Comunican las necesidades de contingencia.	Apoyan en las actividades designadas	Apoyan en las actividades designadas
Minutado	Establecen los parámetros de control de minutado de acuerdo al presupuesto	Solucionan pérdidas y reponen material de ser necesario Comunican gastos y niveles del déficit	Verifican el minutado en cada escena Llevan el registro y entregan detalles a la dirección y producción	Registran el minutado		

Fuente: AlemanStudio Film S.A.C

La etapa de producción es muy importante dado que representa el momento en el que se lleva a cabo el proyecto audiovisual también llamado realización. El proceso de producción tiene los siguientes procedimientos:

- **Selección de equipos:** Es la fase de determinación de los equipos que se deberán usar en la realización:
  - **Equipo de filmación:** Se deberá seleccionar las cámaras apropiadas haciendo un análisis de las necesidades y de acuerdo al tipo de escenas que se van a registrar, las diversidades de cámaras pueden ayudar a definir las funcionalidades que se requieren en grabación y sonido; es también el momento apropiado para definir los objetivos a usar y las funcionalidades de los mismos en relación a control de color, ganancia, exposición y balances. No se debe olvidar abastecer los soportes de cámara de acuerdo a los equipos de filmación y su versatilidad. (**Anexo 4**).
  - **Fuentes de electricidad:** Se deben considerar las apropiadas de acuerdo a los equipos a usar y que realmente sean eficientes y suficientes para la producción; aquí es importante precisar que eventualmente se podría usar generadores y adaptadores para cada tipo de equipo.
  - **Equipos de sonido:** Aspecto importante en la selección de equipos dado que se necesitará seleccionar todos los equipos para registrar sonido en diferentes locaciones; verifique la escaleta y guion técnico para asegurar estos equipos y prevea el uso de diferentes tipos de micrófonos para la puesta en escena. Es importante que el sonidista esté atento a estos requerimientos y maneje su consola con pulcritud para evitar interferencias o ruidos. (**Anexo 4**).
  - **Monitores:** Es imprescindible disponer de al menos un monitor que permita verificar el encuadre y el color; verificar el tipo de monitor es determinante para

que la puesta en escena sea impecable. Verifique el uso de monitores adicionales de las mismas características para evitar divergencias en el registro.

- **Aparatos de iluminación:** Hacer un estudio de las locaciones y de las escenas será importante para la elección de los aparatos de iluminación, existen una gran variedad de estos así que es importante conocer la funcionalidad y potencia de cada uno para poder seleccionar lo necesario; No olvide que cada aparato de iluminación necesita eventualmente filtros y reboteadores.
- **Iluminación:** El director de la producción junto al director de fotografía deben establecer el estilo general de la iluminación y basado en ello disponer en cada escena la iluminación que permitirá darle al video una exposición lo más natural posible dentro del estilo propuesto; esto tiene el sustento basado en que las cámaras solamente captan el entorno con sus limitaciones sin embargo el ojo humano es capaz de equilibrar rápidamente las diferencias de luz por tanto la percepción se vuelve natural y equilibrada; dicho esto se hace necesario el artificio de la iluminación para acercar la escena a la naturalidad y estilo propuesto. La iluminación suplementaria es necesaria cuando:
  - La oscuridad es absoluta e impide registrar video.
  - La luz natural ambiental es insuficiente y obliga a abrir todo el diafragma del objetivo. Aquí tendríamos un problema de enfoque especialmente si los personajes están en movimiento. Añadir luz ayuda a que la cámara pueda funcionar con menor abertura del objetivo así conseguir muy buena profundidad de campo y aliviar el problema de enfoque.
  - La luz natural ambiental produzca un contraste elevado y zonas sobre iluminadas o zonas oscuras.

Recuerden hacer todas las pruebas necesarias para iluminar correctamente las escenas.

- **Las entrevistas:** Una de las tareas más importantes es la elaboración y ejecución de las entrevistas que son el alma del documental pues recaban información fidedigna de los hechos documentales y también permite descubrir aspectos íntimos de los entrevistados o de algún suceso de la historia. La entrevista le impregna emociones y clímax convincente al video documental. Es el Director quien determina a criterio y bajo responsabilidad quien realizará la entrevista, esa persona designada debe tener conocimiento de la temática, debe tener dominio de la técnica y ser capaz de sacar al entrevistado los datos relevantes en un ambiente de naturalidad y veracidad. La entrevista debe tener las siguientes condiciones y se debe ejecutar bajo las siguientes premisas:
  - Seleccionar la mejor locación
  - El entrevistador debe fomentar la imaginación y el sentido común.
  - El entrevistador debe compenetrarse con el entrevistado para generar confianza y un entorno amigable.
  - El entrevistado debe sentirse cómodo y sin distractores.
  - El entrevistador debe manejar diferentes técnicas de la entrevista para aprovechar las situaciones concurrentes en la entrevista
  - El operador de cámara debe usar plano general para cubrir cada pregunta, plano medio para el inicio de la respuesta y primer plano para las revelaciones o datos de gran fuerza.
  
- **Dirección de participantes:** El documental es un género en el cual se debe buscar la naturalidad y es esencial que el Director haga los ajustes y oriente puntualmente las escenas para lograr la tan necesaria naturalidad en los participantes del documental.

Los participantes deben conectar mente y cuerpo, lograr esa conexión en las escenas es primordial dado que el género documental está basado en lo real y espontáneo; El Director debe proporcionar todos los medios socioemocionales y afectivos para que los participantes logren expresar sus estados internos en acciones externas. La puesta en escena y todo el rodaje en si deben proporcionar un ambiente en el cual los participantes puedan expresarse dentro de sus personajes con sus propias emociones y naturalidad sin perder el enfoque.

- **Superando obstáculos:** La Dirección de personajes es una tarea cargada de obstáculos y problemas por solucionar debido a la pluralidad de caracteres y a los hábitos propios de las personas; Eliminar las presiones ayuda a que los problemas personales no invadan la relación participante cámara. Uno de los obstáculos más frecuentes es la creencia limitante que aparece en cada momento a los participantes, entonces el Director no debe subir la voz para recuperar el control más bien debe abordar cada problema personal de modo personal en privado mostrando lo que ya se tiene grabado y lo que le gustaría lograr.
- **Control de cámaras:** El Director debe establecer en cada momento el control de las escenas, debe revisar los encuadres y movimientos; debe tener alguna experiencia como etnógrafo para que pueda observar, analizar y establecer criterios del lenguaje audiovisual creativo que desea impregnar a la escena.
- **Mantener la dirección en la pantalla:** Es la tarea más delicada dentro del trabajo de registro de escenas, la ubicación de las cámaras debe estar siempre al lado del eje o de la línea invisible. El Director y sus asistentes deben mantener contacto con los operadores de cámaras y a través de los monitores

se debe mantener la dirección de los movimientos de los personajes o eventos siempre del lado correcto; una cámara puesta fuera del eje o en el eje contrario podría resultar catastrófico pues las imágenes se invertirán en la pantalla y la escena saldrá del contexto.

- **Desglose de secuencias y notas del Director:** Para iniciar el registro de secuencias y escenas se debe determinar lo que esta tiene que expresar y su aporte al documental en proyecto. Como siempre, debe hacer una lista de estas cosas, para que nada se omita durante el registro. El Director debe elaborar el desglose en base a notas en tarjetas que clarifiquen lo que se quiere.
- **Tomas o registros especiales:** Se deben hacer tomas especiales que le den detalles excepcionales al documental, en este trabajo se debe tomar en cuenta el aporte del fotógrafo quien por ejemplo puede hacer tomas en laderas, escarpados, aéreas con dron o tomas submarinas. Este trabajo les dará realce a ciertas partes del documental. Todo Director debe imaginar y recrear esta toma y trabajarlas adecuadamente con el fotógrafo y los camarógrafos.
- **Dirección del equipo:** Sin lugar a dudas es un trabajo que implica personalidad y autoridad dado que se necesita mostrar al equipo de trabajo que el director es el líder y que tiene la capacidad y la convicción de que el trabajo se realizará de acuerdo a lo planificado. Dirigir a un equipo en un proyecto audiovisual el director debe definir claramente los objetivos, ser asertivo en todo momento, dar el ejemplo de trabajo y capacidad, fomentar la ilusión del proyecto y manejar adecuadamente la inteligencia emocional para abordar los conflictos.
  - **Comunicación del plan de rodaje:** El Director debe poner por escrito todos los aspectos generales y específicos para cada momento del rodaje además de

ir haciendo los ajustes necesarios para cumplir con todos los detalles necesarios. Es importante que se mantenga la jerarquía de responsabilidades en el equipo de trabajo y que se entienda que el éxito depende de las funciones de todos, se puede eventualmente saltar esta línea de mando para generar tranquilidad camaradería y un nivel menor de estrés, pero siempre y cuando el equipo esté cohesionado y enfocado en el trabajo.

Antes de iniciar el rodaje día a día se debe recordar a todo el equipo las metas del día, los objetivos inmediatos

La comunicación debe ser constante por dos motivos: el primero para reforzar el esquema del rodaje y posteriormente para ir comentando los logros y aciertos con la finalidad de alimentar el sentido del éxito.

- **Comprobando e instruyendo:** Es importante que el Director asuma la comprobación de los equipos de filmación para corroborar que todo esté según lo requerido, antes de iniciar la toma. La comprobación puede ser realizada por el asistente de dirección eventualmente sin embargo es responsabilidad del Director que los planos queden tal y como los ve en el monitor y para ello es mejor que personalmente haga las supervisiones y de ser necesario ubicarse cerca de las cámaras al momento del registro. Es de suma importancia que durante el registro de cada escena el equipo esté compenetrado y listo para cortar la grabación a la menor interferencia o error, para ello el Director y asistente deben estar con mucho ojo con el sonidista quien debe avisar con señas las filtraciones de ruido.

Es también muy importante usar las notas del Director para revisar y hacer las tomas complementarias o insertos que podrían ser usados al momento del montaje en la post producción; Es importante llevar una cuenta clara de los



complementos, insertos o planos detalle tanto los que se puedan usar a posteriori como de aquellos que vienen surgiendo durante la grabación, en este caso la tarjeta debe indicar claramente lo que se debe registrar.

- **Ambiente de trabajo:** Es muy importante que se establezca un ambiente de trabajo agradable dado que la carga emocional es fuerte durante los períodos de rodaje; el Director, asistente y productor como cabezas del proyecto deben en todo momento mantener un ambiente de trabajo libre de conflictos. Es recomendable que sea el Director quien indique las estrategias de comunicación y que sea el quien de la información que está en duda o que genera confusión. El ambiente de trabajo en general debe ser lo más tranquilo posible y se debe inducir al uso de señales para indicar problemas de tal manera que sean solucionados en el momento.

En resumen, los aspectos principales para dirigir un equipo son:

- Entregar el plan de trabajo y comunicar los propósitos y objetivos a lograr.
- Asegurar que todos los trabajadores conozcan sus labores y tareas por desempeñar.
- Dar las instrucciones específicas antes y durante el rodaje.
- Hacer que se concentren en su trabajo y que motiven a los participantes.
- Fomentar la solidaridad y estimular la comunicación asertiva

**Proceso de post producción:** Para este proceso se han considerado los siguientes procedimientos:

Tabla 4. Funciones de los colaboradores en el proceso de post producción

Encargado / Procedimiento	Director	Productor	Asistente Dirección	Editor o montador	Asistentes Técnicos de edición
Edición sobre papel	Establece los criterios del montaje. Nombra al encargado de la post producción Elabora el plan de edición	Analiza la factibilidad y gestiona los medios y materiales necesarios	Coordina con los editores los procedimientos y ayuda a la elaboración del plan de edición	Observa los copiones y emite ciertos juicios acerca del material	Observa los copiones y emite ciertos juicios acerca del material
Primer montaje	Entrega información relevante para los primeros montajes en bloques largos. Analiza el primer visionado para tomar decisiones sobre el documental	Facilita los requerimientos logísticos de equipos y software y también de contingencia	Coordina con los editores los procedimientos y ayuda a la valoración del primer visionado aportando sobre los posibles reajustes.	Hace el montaje sobre el programa de edición de las primeras estructuras generalmente largas y aproximadas a la idea del documental	Apoya en tareas de edición en la isla de edición a órdenes del editor
Montaje de refinamiento	Plantea las necesidades artísticas del documental. Propone criterios de fluidez y orienta el propósito del documental	Facilita elementos logísticos para esta tarea	Apoya los planteamientos del director relacionando estos con fragmentos de los copiones que no hayan sido seleccionados y	Inicia la tarea de edición con las ideas planteadas por el director y aplica criterios personales para generar	Apoya en tareas de edición en el laboratorio de montaje a órdenes del editor

			que pueden darle fluidez.	divergencia y pluralidad		
Narración	Establece el criterio del uso de la narración como elemento de enlace en el documental. Propone el estilo y la forma de la narración. Supervisa la audición.	Facilita elementos logísticos y de personal para esta tarea	Coordina con el Director los criterios de la narración en el documental y hace llegar sus apreciaciones al editor. Supervisa la audición del narrador	Recibe las sugerencias del Director, hace el montaje de la narración sugerida y aplica criterios personales para generar divergencia y pluralidad	Apoya en tareas de edición en el laboratorio de montaje a órdenes del editor	
Montaje final	Decide las estructuras finales del documental con todos sus elementos audiovisuales narrativos y musicales del proyecto	Estudia los criterios de lanzamiento y marketing de la producción	Analiza junto al Director los elementos finales del documental que deben ser incluidos para establecer el propósito del proyecto	Recibe las sugerencias del Director, hace el montaje de la narración sugerida y aplica criterios personales para generar divergencia y pluralidad	Apoya en tareas de edición en el laboratorio de montaje a órdenes del editor	

Fuente: AlemanStudio Film S.A.C

La etapa de post producción es el proceso que comprende entre el final del rodaje y la entrega del documental, en este proceso los editores hacen el montaje para mejorar el rodaje incorporando sonido, música, color, también se hacen los retoques de imágenes, fondos y otros aspectos importantes para que el resultado sea óptimo y profesional.

Este proceso cumple con los siguientes procedimientos:

- **Diseño de una estructura:** Se debe elaborar una estructura escrita pues se debe tener una idea concreta de lo que se quiere hacer y esto le va a dar al documental una temporización adecuada y va a formalizar una especie de contrato con la audiencia a la que se le entregará el documental y también le dará una hoja de ruta al editor.

La estructura va a tener que ser definida:

- Estructura cronológica o no cronológica
- Estructura de punto de vista subjetivo
- Estructura de inventariado
- Estructura metafórica

Esta estructura permite darle al documental una estructura interesante con inicio nudo y desenlace que impacte a la audiencia o al menos la cautive.

- **El primer montaje:** El Director debe tomar decisiones importantes acerca de este primer gran paso que significa el primer montaje, debe analizar y proponer los equipos a usar en esta labor y también debe decidir quién tendrá a su cargo esta tarea, podría ser él mismo, pero se sugiere que sea otra persona para generar divergencia y pluralidad – una vista diferente del documental-

Este procedimiento permite ver el documental en su forma completa y larga, de inicio a fin casi sin desechar tomas para que con todo ese material montado se pueda hacer los primeros arreglos y empezar a darle los ajustes necesarios para el segundo montaje. En esta parte se deben tomar en cuenta los siguientes cuestionamientos:

- ¿El documental tiene equilibrio?
- ¿En qué momento la historia comienza?
- ¿Qué partes del documental funcionan y por qué?
- ¿Qué participantes llaman la atención y le dan vida al documental?
- ¿Qué fragmentos son irrelevantes o repetitivos?
- ¿Existen metáforas? ¿Hay mucha o poca información?

Todas estas preguntas llevarán a reescribir la estructura para que se lleven al laboratorio de montaje y edición con la finalidad de darle forma al documental.

- **Segundo montaje o refinamiento:** En este procedimiento se debe lograr la fluidez del documental, luego del primer montaje en donde el video es extenso y contiene casi toda la información audiovisual, se deben seguir las especificaciones sugeridas en la reestructuración planteada.

En este proceso el editor aparte de seguir las sugerencias debe editar siguiendo su modo de ver y ajustando su criterio a la conciencia que le da ser juez y parte, el editor debe ser Director y audiencia, debe dejar fluir su criterio y a la vez ajustarse a los propósitos de la supra estructura. Es en este punto en que la música les da ritmo a las secuencias pues le marcan flujo y reflujo, le pueden dar velocidad o cadencia a las escenas; la musicalización y el sonido juegan un papel importante en el proceso de refinamiento del documental.

Es en este momento en que se debe recomponer las secuencias marcadas por la música y el sonido. El editor y el Director deben entonces aplicar sus criterios para unificarlos entonces se logra el efecto de la yuxtaposición y el contrapunto de imágenes y sonidos para que genere expectativa y atención en la audiencia.

En este procedimiento también se deben aplicar criterios de transición entre secuencias, esto dará impacto subliminal en los cambios.

- **La narración:** este procedimiento es necesario cuando el documental necesita información de enlace o cuando es necesario incluir textos que reconfiguren o den entrada a secuencias del documental. La narración es siempre una opción válida en este género, pero nos encontramos con otro elemento a controlar en el desarrollo de la historia, por eso el texto debe ser correctamente construido en la fase inicial de la producción, pero debe ser reescrita de acuerdo al segundo montaje de refinamiento; sin embargo, cabe la posibilidad de darle dos enfoques a la narración
  - Una narración con guion escrito que le dé formalidad y seguridad al documental.
  - Una narración semi improvisada que le de situaciones informales y quizá atractivas a la audiencia

Una buena narración implica:

- Lenguaje directo y sencillo tal cual la gente suele hablar.
- Términos exactos para cada cosa.
- El uso de lenguaje fresco y moderno, lo antiguo es pesado.
- Usar frases exactas como una poesía clara concisa y emocionante.
- Usar lenguaje equilibrado y con fuerza para la audiencia.
- Evitar frases en modo pasivo.

El uso de la narración también implica hacer pruebas, ajustar la sintaxis y aplicar el efecto sonoro, así como revisar la fuerza o impacto de las palabras de entrada, el texto debe complementar no duplicar es decir no decir lo que ya estamos viendo en las imágenes, elaborar el guion final para el narrador y hacer la audición para obtener el producto final pauteado y musicalizado listo para el montaje.

- **Montaje final:** Es la parte final de la elaboración del documental, el Director debe tomar dos medidas la primera es confeccionar un diagrama de bloques para tener las perspectivas e ideas generales del video (ver anexo 2) y la segunda medida es mostrar el montaje a varias personas de su elección. El diagrama de bloques le imprime un alto nivel de diagnosis al montaje de hecho luego de aplicar y analizar correctamente cada bloque del diagrama ya podremos exhibir el documental frente a un grupo selecto de personas que le den al Director una crítica constructiva para finalizar la edición. Luego de la evaluación de la audiencia se debe hacer las siguientes interrogantes:

- ¿Cuál es la tesis o las tesis del documental?
- ¿Cuáles son sus principales temas conflictivos?
- ¿Tiene la duración correcta?
- ¿Todas las partes son claras o presenta confusiones?
- ¿Qué partes invitan al aburrimiento?
- ¿Qué partes son vitales o atraen por su fuerza expresiva?

Este es el montaje final, que muchas veces necesita que el equipo de post producción se tome un tiempo muerto para limpiar la mente del documental para luego de un tiempo se retome la edición final, musicalización y puesta a punto del documental.

## CAPÍTULO IV. RESULTADOS

El manual se implementó en 2015 luego de analizar ciertos factores que nos motivaron a realizar un trabajo de mayor calidad en la producción en general y específicamente en la de documentales.

El proyecto de mejora de la producción de documentales ha permitido cumplir los objetivos de optimizar los procesos y procedimientos acorde a las necesidades y recursos de la empresa, así como elaborar un estilo de producción documental cuyos resultados presentamos a continuación.

El primer aspecto relevante a presentar como aspecto de mejora es el tiempo de producción de las producciones documentales y a continuación mostraremos la siguiente tabla comparativa de dos trabajos documentales que significan un antes y un después del manual.

*Tabla 5. Tiempo de entrega del documental*

<i>Documental</i>	<i>Tiempo propuesto</i>	<i>Tiempo entrega</i>	<i>Déficit temporal</i>	<i>Condición</i>
<i>Trujillo es lindo día</i>	30	55	-25	Demorado
<i>De Ayaque para el mundo</i>	90	88	0	A tiempo

*Fuente: Registros AlemanStudio films SAC*

En la tabla 6 se puede observar la diferencia existente entre los plazos de entrega de las producciones siendo la producción documental Trujillo entregada con una demora de 25 días mientras que la producción documental “De Ayaque al Mundo” bajo el modelo de mejora de procesos fue entregado dentro del plazo establecido.



Otro aspecto importante que demuestra un proceso de mejora es la percepción de los colaboradores frente al nuevo estilo de trabajo. La puesta en marcha del manual frente a una producción documental arrojó las siguientes percepciones de los colaboradores

Tabla 6. Análisis de resultados

Entrevista a colaboradores sobre el nuevo estilo de trabajo

EMPRESA:		AlemanStudio Films SAC					
OBJETIVO		Conocer la percepción de los colaboradores sobre el nuevo estilo de trabajo en la producción documental					
Preguntas	Colaborador	Las tareas realizadas estuvieron acorde a su designación laboral	Qué opina sobre las instrucciones o tareas específicas de su labor	Encontró apoyo de los jefes directos	Creas que las tareas asignadas estaban correctamente programadas	El tiempo asignado para cada tarea era correcto	Los materiales necesarios estaban disponibles
	Lester Henostroza	Sí, me convocaron para hacer fotografía y asistir al Director y las tareas recibidas fueron siempre en mi rubro profesional	Me gustó trabajar con este equipo en esta producción, yo recibí instrucciones claras y siempre sabía por escrito lo que debía proponer.	Sí, siempre estaban apoyando y listos para dar soluciones	Cada día teníamos trabajo específico y todo estaba planificado al detalle	Mayormente sí aunque a veces es necesario dar un poco más para cumplir la meta.	Siempre, tuve todo siempre.
	Carlos Rodríguez	Si, Manejé las cámaras de piso que era lo que tenía que hacer, vi que mis compañeros hacían todos su trabajo y lo hacíamos en equipo	De hecho, el guion técnico que me proporcionaban era muy claro para cada escena, sabía de antemano y por escrito los ángulos y planos necesarios. Tenía tiempo para procesar mi trabajo.	Sí, las directivas eran claras no me puedo quejar.	Existía un orden en cada tarea eso es muy bueno facilita el trabajo y el cumplimiento	Sí, era importante respetar los horarios y tiempos es así en trabajo de cámaras	Todo estaba disponible y suficiente.

<i>Marcelino Silva</i>	SÍ, estuve a cargo de las cámaras móviles steady cam y dron, recibí esa tarea y creo haberla desarrollado muy bien	Muy buena información especialmente en los requerimientos de grabación, yo sabía lo que se necesitaba y pude dejar todo el equipo a punto al inicio y al final	SÍ, siempre tuve apoyo con medios y con compañeros que apoyaban de acuerdo a la tarea.	SÍ, sentía que cada trabajo estaba bien programado en horas, tiempos, hasta los descansos eran previstos.	SÍ, por cierto los tiempos en cámaras son muy importantes y todo estaba pauteado así que los rodajes eran exactos, claro siempre hay que hacer tomas extra pero es parte del trabajo	Todo ok, estaba en todo para instalar y trabajar
<i>Diego Salarravia</i>	SÍ, me contrataron para colocar e instalar las luminarias y darles la potencia y ubicación de acuerdo a cada escena.	Correcto, siempre tenía la información y los datos exactos para llevar las cosas al lugar e instalar de acuerdo a las guías	El asistente del Director como el fotógrafo me indicaba qué hacer y yo podía hacer mis instalaciones, siempre estábamos en contacto.	Eso era lo mejor que todo estaba programado y correctamente y no podíamos fallar porque todo estaba claro y organizado	SÍ, era importante respetar los tiempos ya que luego de una tarea venía otra y para no demorar mucho siempre hacíamos lo posible para temporizar de acuerdo al plan.	Todo Ok, no me puedo quejar
<i>José Castillo</i>	No, Me contrataron para hacer transporte de materiales, pero en algunos momentos ayudaba en otras tareas adicionales como, ser caña boom, cablear y mover utilería.	Si se tenía la información pero me mandaban a hacer otras cosas y debía cambiar de tareas, lo bueno es que todo estaba escrito y dirigido, siempre había una persona a cargo o dirigiendo.	SÍ, siempre había un asistente y él nos daba las indicaciones para ir a apoyar en las tareas de cada día.	Bueno, yo tenía que apoyar en organizar en lo que me indicaran, sobre todo cuando alguien fallaba.	Yo siempre sentí que el tiempo me faltaba pero aun así me las arreglaba para terminar de acuerdo al plan.	SÍ, teníamos todo y lo que no había rápidamente lo traían los responsables.

<i>Midori Kano</i>	SÍ, yo me encargaba de hacer los contratos de acuerdo a las necesidades logísticas, redacté los permisos e hice trabajo de almacén para proveer de insumos medios y materiales a las áreas.	Encontré toda la información y si dudaba de algo tenía los teléfonos de las personas para contactar, de hecho siempre tuve claro lo que se necesitaba y el presupuesto también me ayudaba, podía contar con ello.	El director siempre me tenía al tanto de las necesidades, de hecho si algo no entendía podía revisar el plan de rodaje o llamarlo personalmente para poder asistir con los medios y materiales	El plan de rodaje estaba pauteado a detalle y eso me permitía programar mis actividades con tiempo para cumplir los objetivos.	SÍ, yo tuve el tiempo necesario para hacer mi labor aunque algunas cosas no dependen de mi sino de los proveedores o de los trámites pero sí creo que cumplimos los objetivos.	Sin problemas todo estuvo Ok.
<i>Diego Castro</i>	A veces si a veces no, me convocaron para apoyo en producción pero me mandaban a hacer diversas tareas y hasta servir los bocaditos, creo que no aprendí mucho.	Todo estaba coordinado pero yo tenía que hacer diferentes cosas lógicamente si pude hacerlas pero los cambios de tareas me traían complicaciones aunque siempre había apoyo	A veces me sentía solo pero preguntando me daban razones y podía solucionar cosas por mí mismo.	El trabajo necesitaba de personas que solucionen problemas creo que por eso me enviaban a apoyar	Sentía que el tiempo me ganaba pero soy de solucionar problemas así que me las ingeniaba para terminar a tiempo y cumplir con las diversas tareas.	SÍ, aunque a veces se demoraban en traer las cosas de último minuto pero bueno todo ok.
<i>Manuel Agreda</i>	Si, agradezco a la empresa que me contrata para apoyar en mano de obra para llevar materiales e instalar junto a los técnicos, me siento bien por el trabajo	Yo seguía las indicaciones de los responsables y recibía por escrito instrucciones claras para trasladar las cosas y también contaba con apoyo de otros compañeros	Cuando necesitaba apoyo estaban los encargados y hasta podía consultar con el director.	Cada día yo sabía lo que iba a hacer y hasta me sobraba tiempo pero yo apoyaba en todo lo que era necesario, Me gusta aprender.	Todo a tiempo y yo también siempre cumplidor, creo que nadie puede decir lo contrario yo pongo el hombro donde me necesiten.	Todo ok. Siempre a tiempo

*Fuente: Archivo AlemanStudio Film SAC*

En la Tabla 7 se puede observar la percepción que tienen los colaboradores respecto al nuevo estilo de trabajo, las preguntas han logrado captar la opinión acerca de la organización, estilo de trabajo, tareas asignadas, comunicación de apoyo, desarrollo de habilidades y apoyo logístico durante la producción del documental “ De Ayaque al Mundo”, demostrando en su totalidad un grado óptimo de aceptación del modelo y gran comodidad para trabajar y desarrollar sus habilidades respecto a las tareas encomendadas sintiéndose motivados y realizados técnica y profesionalmente desde su posición en la realización del documental.

En la pregunta *¿Las tareas realizadas estuvieron acorde a su designación laboral?* 6 colaboradores indicaron que sí, que las tareas realizadas estuvieron acorde a su designación, mientras que 2 colaboradores indicaron haber realizado otras actividades adicionales

En la pregunta *¿Qué opina sobre las instrucciones o tareas específicas de su labor?*, todos los colaboradores indicaron que las instrucciones siempre estuvieron claras en cuanto a sus tareas por tanto las pudieron cumplir con prontitud y eficacia.

En la pregunta *¿Encontró apoyo de los jefes directos?* Solamente un colaborador indicó no haber encontrado apoyo, sino que tenía que buscar apoyo en otras personas, sin embargo 7 colaboradores indicaron que el apoyo de sus jefes directos estuvo siempre presente para resolver problemas o contingencias.

En la pregunta *¿Crees que las tareas asignadas estaban correctamente programadas?* El total de colaboradores indicaron que las tareas asignadas estaban bien planificadas en cantidad y tiempo y que todo se podía saber a tiempo y estaba correctamente pauteado en cada área.

En la pregunta *¿El tiempo asignado para cada tarea era correcto?* 4 colaboradores percibieron que el tiempo asignado estaba correctamente pautado y que pudieron desarrollar sus tareas en el tiempo correcto y hasta anotaron haber terminado siempre minutos antes; 1 colaborador indicó que el tiempo estaba correctamente establecido pero que siempre es necesario dar un poco más para lograr un buen trabajo; 2 colaboradores sintieron que el trabajo rebasó su tiempo y se sintieron presionados, aunque pudieron cumplir con todo.

En la pregunta *¿Los materiales necesarios estaban disponibles?* Todos los colaboradores percibieron que siempre tuvieron los materiales suficientes para trabajar y que si necesitaban adicionales las personas encargadas solían proveer con prontitud.

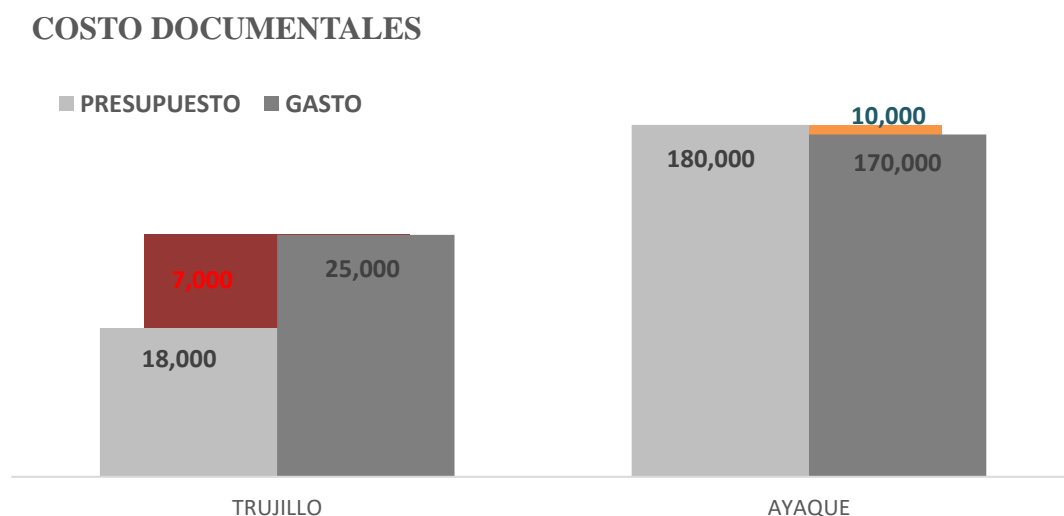
Finalmente, el aspecto económico se debe entender como un factor determinante en un proceso de calidad pues remite funcionalidad, así como productividad; en esta oportunidad mostraremos un comparativo entre dos documentales elaborados por AlemanStudio Film S.A.C. también entendido como un antes y después del manual.

Tabla 7. Presupuesto y costo de los documentales

Documental	Presupuesto	Costo final	Déficit	Super Habit
Trujillo es lindo dí	18,000	25,000	-7000	0
De Ayaque para el mundo	180,000	160,000	0	20,000

Fuente: Registros AlemanStudio Films SAC

Figura 3. Diferencias costo y presupuesto de documental



Fuente: Registros AlemanStudio Films SAC

En la tabla 5 y el gráfico 2 se puede apreciar una gran diferencia entre el costo del documental Trujillo cuyo presupuesto fue de 18,000 Nuevos Soles y terminó con un monto superior a 25,000 Nuevos soles con un déficit de 7,000 Nuevos Soles, mientras

que la producción del documental “De Ayaque para el Mundo” bajo la propuesta documental mejorada no registró déficit muy por el contrario tuvo un super habit de 10,000 Nuevos Soles.



## CAPÍTULO V. CONCLUSIONES

Concluido el Proyecto de mejora de la calidad de la producción de documentales descrito a lo largo de este informe, debo indicar que mi crecimiento profesional sigue en curso dado que vivimos tiempos donde la tecnología avanza a gran velocidad, y el desarrollo de nuevos conocimientos, habilidades y competencias se impone, creemos que estar siempre actualizado me dio la posibilidad de posicionar a mi empresa en el mercado audiovisual local.

Es claro que los conocimientos adquiridos en la universidad me han permitido desarrollar métodos y técnicas en mi labor siendo este proyecto uno de los más significativos en los que se logró determinar las siguientes conclusiones:

Se logró implementar un proceso óptimo de producción de documentales dado el resultado económico obtenido en la realización del documental “De Ayaque al mundo” en donde se puede evidenciar que siguiendo el proceso de mejora se logró cumplir con el presupuesto económico planteado y el tiempo de entrega establecido.

Se logró optimizar el uso de los recursos materiales y humanos en la realización del documental “De Ayaque al mundo” en el que siguiendo el proceso de mejora planteado en este informe se evidencia la aceptación del modelo de trabajo a través de la percepción de los colaboradores quienes sintieron éxito profesional en su labor, se sintieron útiles en su trabajo, apoyados en las actividades y motivados para lograr las metas.

Se logró establecer un manejo en la producción de documentales a modo de un manual el cual AlemanStudio Films S.A.C. a través de este informe podemos transmitir a la comunidad audiovisual de la localidad.

## CAPÍTULO VI. RECOMENDACIONES

Luego de haber culminado el proyecto y habiendo implementado un proceso óptimo en la producción de documentales se plantea mantenerlo organizado para que sirva a los distintos tipos de producción y géneros audiovisuales que la empresa AlemanStudio Films SAC vaya a desarrollar.

Habiéndose logrado el uso óptimo de recursos humanos, técnicos y de presupuesto se plantea continuar con la implementación de este sistema dotando a las diferentes áreas de gestión y toma de decisiones de herramientas administrativas y estratégicas que permitan una evaluación constante de los procesos para conseguir excelencia e innovación en la productividad.

Luego de haber culminado este informe y habiendo elaborado un manual de trabajo en la producción documental, se propone la publicación de este documento para que sea de uso libre y sirva a cualquier inquietud audiovisual como ayuda en la producción de documentales.

## REFERENCIAS

- Aguilar Alcalá, S. J. (31 de 05 de 2021). *edalyc.org*. Obtenido de edalyc.org: [edalyc.org/articulo.oa?id=455854723003](https://edalyc.org/articulo.oa?id=455854723003)
- Alvarado, J. R. (2020). *LA MANIFESTACIÓN DE LA IDENTIDAD CULTURAL PERUANA EN EL TEXTO FÍLMICO, TOMANDO EL CASO DEL DOCUMENTAL DE OLLAS Y SUEÑOS DE ERNESTO CABELLOS*. Trujillo: UNIVERSIDAD PRIVADA DEL NORTE.
- Ballinger, A. (2006). *Nuevos directores de fotografía*. Madrid: Ocho & Medio.
- Bardales, J. (2010). *La realidad como espectáculo*. Lima: PUPC.
- Brisset, D. (29 de 05 de 2021). *eprints.ucm.es*. Obtenido de eprints.ucm.es: [https://eprints.ucm.es/id/eprint/26353/1/Documentales%20\(I\)%20D.%20E.%20Brisset.pdf](https://eprints.ucm.es/id/eprint/26353/1/Documentales%20(I)%20D.%20E.%20Brisset.pdf)
- Ciencia digital. (30 de 04 de 2021). *Ciencia digital*. Obtenido de Ciencia digital: <https://cienciadigital.org/>
- cursosdeguion. (26 de 04 de 2021). *cursosdeguion.com*. Obtenido de cursosdeguion.com: <https://cursosdeguion.com/23-como-escribir-el-guion-de-un-documental/>
- De Leng, D. V. (10 de 05 de 2021). *researchgate.net*. Obtenido de researchgate.net: [https://www.researchgate.net/publication/6534638\\_How\\_video\\_cases\\_should\\_be\\_used\\_as\\_authentic\\_stimuli\\_in\\_problem-based\\_medical\\_education/citation/download](https://www.researchgate.net/publication/6534638_How_video_cases_should_be_used_as_authentic_stimuli_in_problem-based_medical_education/citation/download)
- Gonzales, E., & Guarquila, J. (15 de 06 de 2021). *dspace.ups.edu.ec*. Obtenido de dspace.ups.edu.ec: <https://dspace.ups.edu.ec/bitstream/123456789/3384/1/UPS-CT002557.pdf>
- Guzman, P. (1999). *Guión en el cine documental*. Barcelona: Geredisa.
- Hernández, R. (2014). *Metodología de la investigación*. New York: Mc Graw Hill .
- León, B. (2009). *Dirección de documentales para televisión*. Navarra: EUNSA.
- León, B. (2016). *El documental científico y sus coordenadas*. Navarra: EUNSA.
- Miquel, F. (2008). *La producción de documentales en la era digital*. Barcelona: CATEDRA.
- Osorio, J. (19 de 06 de 2021). *repositorio.ulima.edu.pe*. Obtenido de repositorio.ulima.edu.pe: <https://repositorio.ulima.edu.pe/>
- Productor.pro. (29 de 04 de 2021). *Productor.pro*. Obtenido de Productor.pro: <https://www.productor.pro/elementos-que-integran-a-la-preproduccion>
- Rabiger, M. (2005). *Dirección de documentales*. Madrid: Instituto de Radio y Televisión.
- Tallerdtelevision.blogspot.com. (13 de 05 de 2021). *Tallerdtelevision*. Obtenido de Tallerdtelevision: <http://tallerdtelevision.blogspot.com/2010/02/que-es-el-scouting.html>
- Tarkovski, A. (2002). *Esculpir en el tiempo*. Madrid: Rialp.
- wikipedia.org. (12 de 05 de 2021). *wikipedia*. Obtenido de wikipedia: <https://es.wikipedia.org/wiki/Preproducci%C3%B3n>

wikipedia.org. (12 de 05 de 2021). *wikipedia*. Obtenido de wikipedia:  
[https://es.wikipedia.org/wiki/Producci%C3%B3n\\_de\\_videos](https://es.wikipedia.org/wiki/Producci%C3%B3n_de_videos)

<https://dspace.ups.edu.ec/bitstream/123456789/3384/1/UPS-CT002557.pdf>

<http://repositorio.uchile.cl/bitstream/handle/2250/152503/FIDOCES.pdf?sequence=1&isAllowed=y>

## ANEXOS

### Anexo 1. Formato de la propuesta final del documental

#### PROPUESTA FINAL DE VIDEO DOCUMENTAL

TÍTULO DEL TRABAJO:	FORMATO:
DIRECTOR:	CÁMARA:
SONIDO:	EDITOR:
OTROS:	
HIPÓTESIS DEL TRABAJO:	
TEMA :	
DESCRIPCIÓN DE SECUENCIAS:	- - - - -
PERSONAJES PRINCIPALES	- - - -
CONFLICTOS	
REJUICIOS DE LA AUDIENCIA:	
ENTREVISTAS:	
ESTRUCTURA DEL DOCUMENTAL	Inicio  Nudo  Desenlace

**Anexo 2.** Formato del Diagrama de bloque – diagnóstico del montaje

**Diagnóstico del montaje**

Diagnóstico del montaje		Página:
Título:		Duración:
Montador:		
		Fecha:     /     /
Descripción de la secuencia Mediante un breve título	Aporte de la secuencia al Desarrollo del argumento	
Secuencia Nro.  _____  _____  _____	Aportaciones:  _____  _____  _____  _____	
Termina: minuto     segundo	Duración:	
Secuencia Nro.  _____  _____  _____	Aportaciones:  _____  _____  _____  _____	
Termina: minuto     segundo	Duración:	
Secuencia Nro.  _____  _____  _____	Aportaciones:  _____  _____  _____  _____	
Termina: minuto     segundo	Duración:	
Secuencia Nro.  _____  _____  _____	Aportaciones:  _____  _____  _____  _____	
Termina: minuto     segundo	Duración:	

Termina: minuto      segundo	Duración:
Secuencia Nro. _____ _____ _____	Aportaciones: _____ _____ _____ _____
Termina: minuto      segundo	Duración:

**Anexo 3.** Formato de las notas del director

<p>SECUENCIA: MUERTE EN LA PISCINA</p> <p><b><u>SE DEBE MOSTRAR</u></b></p> <ul style="list-style-type: none"> <li>-la piscina no tiene agua</li> <li>- hay un cuerpo en posición fetal en el piso de la piscina</li> <li>-el jardinero abre la entrada de agua a la piscina</li> <li>-Un perro ladra</li> </ul>
--

**Anexo 4.** Lista de equipos usados en la producción audiovisual

Inventario: 24/07/2021

EQUIPOS PARA GRABACIÓN				
CÓDIGO	CANTIDAD	EQUIPO	ESTADO	MANTENIM
CAMSCOP	02	NIKON D800	Bueno	24/06/2021
CAMSCOP	03	CANON 5D MARK II	Bueno	24/06/2021
OBJLENS	01	NIKON 50 mm	Bueno	24/06/2021
OBJLENS	01	NIKON 85 mm	Bueno	24/06/2021
OBJLENS	01	NIKON 35 mm	Bueno	24/06/2021
OBJLENS	01	NIKON 14-24 mm	Bueno	24/06/2021
OBJLENS	01	CANON 50 mm	Bueno	24/06/2021
OBJLENS	01	CANON 85 mm	Bueno	24/06/2021
OBJLENS	01	CANON 35 mm	Bueno	24/06/2021
OBJLENS	01	ROKINON 14 mm	Bueno	24/06/2021
BATTERY	07	CANON Lp-e6	Bueno	Carga 100%
BATTERY	05	NIKON En-E115	Bueno	Carga 100%
MEMORY	04	SD-LEXAR 65 GB	Bueno	Capacidad 100%
MEMORY	02	SD-SANDISK 128 GB	Bueno	Capacidad 100%
EQUIPOS DE ESTABILIDAD Y SOPORTE				
TRIPSTB	01	Trípode Manfrotto	Bueno	26/06/2021
MONOSTB	02	Monopíe Manfrotto	Bueno	26/06/2021
CAMASTB	01	Estabilizador Gimball DJI Ronin -S	Bueno	26/06/2021

EQUIPOS DE ILUMINACIÓN				
CÓDIGO	CANTIDAD	EQUIPO	ESTADO	MANTENIM
LUMITCH	01	LED-CD 1000 WS	Bueno	30/06/2021
LUMITCH	01	LED-CD 1000 WS	Bueno	30/06/2021
LUMITCH	01	LED-CD 1000 WS	Bueno	30/06/2021
LUMITCH	01	LED-CD 2000 WS	Bueno	30/06/2021
LUMITCH	01	LED-CD 2000 WS	Bueno	30/06/2021
REBOTER	01	GODOX 120 cm	Bueno	30/06/2021
REBOTER	01	GODOX 110 cm	Bueno	30/06/2021
REBOTER	01	LENS 80 cm	Bueno	30/06/2021
EQUIPOS DE AUDIO				
AUDIOST	1	TESCAM PCM/HD	Bueno	01/07/2021
AUDIOST	1	ZOOM H4N	Bueno	01/07/2021
AUDIOMC	1	LAVALIER - solapero	Bueno	01/07/2021
AUDIOST	1	SENNHEISER MKH 416-P48	Bueno	01/07/2021
AUDIOST	1	CAÑA BOOM NTG	Bueno	01/07/2021