

FACULTAD DE CIENCIAS DE LA
SALUD

CARRERA DE PSICOLOGÍA

“AUTOESTIMA Y DEPENDENCIA EMOCIONAL EN
ESTUDIANTES DE PSICOLOGÍA DE UNA
UNIVERSIDAD PRIVADA DE LIMA NORTE, 2021”

Tesis para optar el título profesional de:

Licenciada en Psicología

Autoras:

Lisbeth Auria Arias Vela
Jazmin Baltazara Durand Yong

Asesora:

Mg. Nancy Alfonsina Negreiros Mora
<https://orcid.org/0000-0002-6432-1298>

Lima - Perú

JURADO EVALUADOR

Jurado 1 Presidente(a)	Cristian Eduardo Sarmiento Pérez	43203074
	Nombre y Apellidos	N.º DNI

Jurado 2	Eduardo Manuel Yépez Olivos	06617851
	Nombre y Apellidos	N.º DNI

Jurado 3	Tania Carmela Lip Marín de Salazar	08179761
	Nombre y Apellidos	N.º DNI

DEDICATORIA

Este logro lo dedico con todo mi amor y cariño a mi hija Cristy Carrión por ser fuente de motivación e impulso para poder estar finalizando esta carrera que tanto amo. A mis amados padres que me apoyaron en cada paso que he dado, con sus palabras de aliento, que no me dejaban caer para que siguiera adelante y cumpla todos mis ideales con su amor incondicional.

Lisbeth A. Arias Vela

La presente investigación ante todo la dedico a Dios y a la virgen por darme salud y siempre guiarme. Asimismo, a mis padres y hermanos por su apoyo, confianza y amor incondicional porque son ellos quienes han inculcado en mi la disciplina, dedicación, compromiso y perseverancia en cada una de mis metas planteadas ya que sin ellos nada sería posible.

Jazmín B. Durand Yong

AGRADECIMIENTO

Primeramente, Agradezco a Dios porque gracias a él estoy presente, agradecer también a la universidad por haberme aceptado ser parte de esta familia. Agradezco también a mis padres que me inculcaron valores, darme salud, perseverancia en este objetivo, para finalizar a mi hija Cristy que ella fue el impulso y la motivación del cual hoy este finalizando esta carrera que tanto amo.

Lisbeth A. Arias Vela

Agradezco a mis docentes por las enseñanzas dadas durante mis 5 años de formación para esta hermosa carrera, a mi asesora por el apoyo constante en el proceso de esta investigación. Por otro lado, agradezco a las personas que han estado a mi lado constantemente apoyándome, aconsejándome y motivándome sobre todo día a día en los momentos más difíciles y de casación en este proceso de investigación y en otros aspectos de mi vida.

Jazmín B. Durand Yong

Tabla de contenido

JURADO EVALUADOR	2
DEDICATORIA	3
AGRADECIMIENTO	4
Tabla de contenido	5
ÍNDICE DE TABLAS	6
ÍNDICE DE FIGURAS	7
RESUMEN	8
CAPÍTULO I: INTRODUCCIÓN	9
1.1. Realidad problemática	9
1.2. Formulación del problema	17
1.3. Objetivos	18
1.4. Hipótesis	20
CAPÍTULO II: METODOLOGÍA	21
CAPÍTULO III: RESULTADOS	25
CAPÍTULO IV: DISCUSIÓN Y CONCLUSIONES	31
REFERENCIAS	38
ANEXOS	44

ÍNDICE DE TABLAS

Tabla 1. Correlación entre dependencia emocional y autoestima.	26
Tabla 2. Correlación entre autoestima y la dimensión miedo a la ruptura.	27
Tabla 3. Correlación entre autoestima y la dimensión miedo e intolerancia a la soledad.	27
Tabla 4. Correlación entre autoestima y la dimensión prioridad de la pareja.	28
Tabla 5. Correlación entre autoestima y la dimensión necesidad de acceso a la pareja.	28
Tabla 6. Correlación entre autoestima y la dimensión deseo de exclusividad.	29
Tabla 7. Correlación entre autoestima y la dimensión subordinación y sumisión.	30
Tabla 8. Correlación entre autoestima y la dimensión deseo de control y dominio.	30

ÍNDICE DE FIGURAS

Figura 1 niveles de autoestima	25
Figura 2 niveles de dependencia emocional	26

RESUMEN

La presente investigación fue de tipo cuantitativa, de nivel correlacional, además se realizó bajo el diseño no experimental y de corte transversal. El objetivo general fue determinar la relación entre autoestima y dependencia emocional en una muestra de 150 estudiantes de psicología de una universidad privada de Lima norte. Para llevar a cabo esta investigación se utilizó el Inventario de Dependencia Emocional (IDE) de Jesús Aiquipa y la Escala de Rosenberg adaptado por Ventura, Camacho y Barboza. En cuanto a los resultados, se encontró que existe correlación inversa y significativa entre autoestima y dependencia emocional con un $Rho = -.192$ y un $p = 0,01$ ($p < 0,05$), lo cual indica que a mayor dependencia emocional menor es la autoestima o viceversa y que, además, es probable que este resultado no varíe.

PALABRAS CLAVES: cuantitativa, correlacional, transversal, dependencia emocional, autoestima.

CAPÍTULO I: INTRODUCCIÓN

1.1. Realidad problemática

En el contexto español se reveló cifras importantes de la dependencia emocional en pobladores de España donde un 49,3% padece dependencia emocional, pero no solo ellos, sino que un 8,6% se encuentra en altos niveles. De este estudio, se pudo concluir que la población de mujeres es aún más vulnerable que el sexo masculino a padecer dependencia emocional. Por otro lado, el grupo etario al cual se le encontró mayor frecuencia de dependencia estuvo entre los 16 hasta los 31 años de edad, pues demostraron una tendencia mayor 24%. Así mismo, el 25,5% fueron varones y el 74,8% fueron mujeres. (Instituto de Andaluz de Sexología y Psicología, 2018)

En los países latinoamericanos, se encontró un alto nivel de dependencia emocional en estudiantes colombianos con un 24.6% donde el 74.6% eran mujeres. (Lemos et al., 2012). En Colombia se encontró que los adolescentes con poco apoyo emocional y mucha autoridad por parte de los padres presentaban un alto porcentaje de dependencia emocional donde el 50% lo origina el padre y el 57% la madre. (Agudelo y Gómez, 2010)

Asimismo, la violencia de pareja está relacionada con la dependencia emocional, manifestando un apego afectivo hacia la otra persona volviéndolo dependiente. Se revela algunos datos de prevalencia de la violencia impartida por la pareja, siendo uno de los casos más frecuentes en Lima con un 46,9%, esta alarmante cifra representa a casi la mitad de la población limeña. Por otro lado, en Ayacucho se manifestó que un 42,7% padece de violencia, en Puerto Maldonado un 36,6% y en Puno un 35,8%. Es importante precisar que la violencia en la pareja suele ser más frecuente en mujeres con un 96% y un 4 % en varones,

para llegar a esta conclusión se utilizó un grupo etario de 18 a 59 años de edad. Además de toda esta población encuestada, el 40% de las personas violentadas decidió darle una segunda oportunidad a la relación con quien fue su agresor. (MINSA, 2018)

La dependencia emocional no es una característica en particular de alguna etapa del desarrollo, sino que las personas en general experimentan situaciones cuando empiezan a desarrollar vínculos amorosos, esto se da durante la adolescencia o adultez, es así que suelen enfrascarse en relaciones tormentosas que los vuelve vulnerables ante la dependencia emocional Rodríguez, et al. (2010). De acuerdo a todo esto, es que la autoestima y la dependencia emocional se vinculan de una manera estrecha con las relaciones de índole amorosa (Pradas y Perales, 2012). Por otro lado, tener la autoestima en adecuados niveles ayuda a las personas a prevenir caer en dependencia bajo cualquier circunstancia. (Amor, Bohórquez & Echeburúa, 2006)

Por otro lado, se manifiesta que cuando los episodios de violencia se prolongan en una relación de pareja, tienen repercusiones negativas en la salud mental y emocional de las personas. Estas afecciones a nivel mental se manifiestan como depresión, lo cual trae como consecuencia que las personas intenten acabar con su vida. (MIMP, 2019). Por su parte, las personas que han sido víctimas de violencia tienen como característica en común niveles de autoestima muy bajos, además de malestar psicológico, emocional y pérdida de habilidades sociales. Estas situaciones se manifiestan bajo los escenarios de relaciones amorosas en las cuales existe distorsión del verdadero concepto del amor saludable. (Echeburúa, 2010)

Por lo tanto, considerando la problemática, es fundamental centrarnos en investigaciones de la autoestima y dependencia emocional, debido a que gran parte de la población forman vínculos afectivos pocos sanos, donde sienten la necesidad de priorizar a

la pareja atentando contra su integridad personal, dirigiéndolos a relaciones tormentosas con el objetivo de cubrir algún vacío afectivo por miedo e intolerancia a la soledad. Es por ello que las personas dependientes tienden a someterse al control y dominio sin cuestionar decisión alguna por miedo a la ruptura del vínculo afectivo conllevándolo a la necesidad excesiva de acceso a la pareja. Por lo que se ha mencionado la presente investigación busca descubrir qué relación existe entre la autoestima y dependencia emocional.

Dentro de los estudios internacionales tenemos a:

Rocha, Umbarila & Meza (2019) hicieron un estudio correlacional descriptivo, de diseño no experimental, esta investigación tuvo entre sus objetivos específicos describir el nivel de dependencia emocional en relaciones de parejas, este estudio contó con una muestra de 500 universitarios de 15 ciudades de Colombia. En cuanto al instrumento utilizado para medir la dependencia emocional, fue el Cuestionario de Dependencia Emocional (CDE). En base a los hallazgos encontrados se detalla que los universitarios con niveles altos en dependencia emocional, fueron aquellos cuya situación socioeconómica es baja, equivalentes a un 65% de los encuestados.

Alonso (2017), realizó un estudio que tuvo como objetivo determinar la relación que existe entre las variables dependencia emocional y la autoestima, para ello contó con la participación de 76 personas españolas desde 19 hasta los 27 años de edad. Esta investigación se realizó bajo el diseño no experimental y fue de tipo correlacional. Para la medición de ambos constructos, se utilizaron pruebas psicométricas, estas fueron: el Cuestionario de Dependencia Emocional (CDE) y la Escala de Autoestima de Rosenberg. En base a los hallazgos encontrados, manifestaron que existe relación entre la dependencia emocional y la autoestima ($Rho = -.31^{**}$, $p = 0.01$) lo cual indica que hubo correlación

negativa débil y significativa. Por lo tanto, se concluye que, a menor dependencia emocional, mayor será la autoestima y viceversa.

Otros autores como Villa, et al. (2017) indagaron acerca de la relación entre las variables violencia en el noviazgo, dependencia emocional y autoestima. Para llevar a cabo su estudio, obtuvieron una muestra de 226 adultos jóvenes universitarios. Esta investigación tuvo amparo bajo el diseño no experimental y fue de tipo correlacional descriptiva. Para la medición de estas variables se utilizó el Inventario de Relaciones Interpersonales y Dependencias Sentimentales (IRIDS-100) para medir la dependencia emocional y la Escala de Autoestima de Rosenberg para medir la autoestima. Estos resultados indican que la autoestima se da de manera diferente en varones y mujeres y la dependencia emocional no. Finalmente se determinó la relación entre las variables dependencia emocional y autoestima donde el valor "p" es inferior a 0.05 con un $p=0.01$ además, esta relación es significativa en dichos estudiantes universitarios, siendo esta inversa con un $Rho=-.29^{**}$.

Álvarez (2017), estudió las variables dependencia emocional y autoestima, para ello contó con una muestra de 135 jóvenes de 20 años de edad a más, ciudadanos de Medellín, Colombia. Este estudio estuvo amparado bajo el diseño no experimental, además fue cuantitativo de tipo correlacional descriptivo. Para la medición de ambas variables, se utilizó el Cuestionario de Dependencia Emocional de Lemos y Lodoño (2006) y la Escala de Autoestima de Rosenberg, el cual se obtuvo como resultado que $p<0.05$ siendo este $p=0.000$ con valores de $Rho=-.31^{**}$ por lo que se interpreta en función a estos resultados que hay correlación significativa e inversa entre las variables, además se encontró que el 84,7% de los participantes manifestaron padecer ansiedad. Por lo tanto, se concluye que, a menor dependencia emocional, mayor será la autoestima y viceversa en los jóvenes adultos.

Ante (2017), investigó acerca de las variables autoestima y dependencia, este estudio fue cuantitativo de tipo correlacional descriptivo, que tuvo como objetivo determinar la relación entre autoestima y dependencia emocional en 312 universitarios que cursaban los primeros ciclos. Para la medición de las variables, se utilizó el Inventario de Autoestima de Coopersmith y el Inventario de Dependencia Emocional (IDE). Los resultados manifestaron la correlación entre las dos variables con valores de $RHO=.34^{**}$ y $p<.05$. En función a los objetivos descriptivos se encontró que un 58,33% de la muestra evaluada obtuvo elevados niveles de autoestima y un 20,83% en niveles medio bajo. En cuanto a la variable dependencia emocional se obtuvo un 75% en niveles elevados de dependencia emocional y un 12,5% en niveles moderados. Por lo tanto, se concluye que, a menor dependencia emocional, mayor será la autoestima y viceversa en estudiantes universitarios.

Dentro de los estudios nacionales tenemos a:

Espinoza (2019), llevó a cabo un estudio cuantitativo de tipo correlacional con la finalidad de determinar la relación entre dependencia emocional y autoestima, para ello contó con una muestra de 50 estudiantes ciudadanos de Chimbote. Para la medición de la variable, se utilizó la Escala de Dependencia Emocional y el Inventario de Autoestima de Coopersmith. En cuanto a los resultados se halló que las variables guardan una correlación débil y negativa con un valor de $p=.03$ ($p<.05$) y un $Rho=-.16^*$. En cuanto a los objetivos descriptivos se hallaron que el 29,4% de los evaluados manifestó un nivel medio de autoestima y el 25% se encuentra en un nivel alto de dependencia emocional. Por lo tanto, se concluye que, a menor dependencia emocional, hay una probabilidad de tener una autoestima alta y viceversa en los estudiantes de Chimbote.

Marín (2019), realizó un estudio que tuvo como fundamento principal encontrar la relación entre la dependencia emocional y la autoestima, para esto tuvo una muestra de 172 estudiantes universitarios limeños de entre 17 a 35 años de edad. Este estudio fue de tipo correlacional y de diseño no experimental. Las pruebas administradas fueron el Cuestionario de Dependencia Emocional – CDE y la Escala de Autoestima de Rosenberg. Por lo que se encontró que la variable dependencia emocional y la autoestima guardan una correlación débil e inversa con valor $p=0.02$ ($p=.05$) y un $Rho=-.31^{**}$, por otro lado, los resultados descriptivos indicaron que el 26,2% de los evaluados tiene dependencia emocional y un 53,5% tienen autoestima en niveles altos. Por lo tanto, se concluye que, a menor dependencia emocional, mayor será la autoestima y viceversa en los estudiantes limeños.

Pariona (2019), llevó a cabo una investigación cuyo objetivo general fue determinar la relación entre autoestima y dependencia emocional, para lo cual contó con una muestra de 200 jóvenes que han padecido violencia de pareja en Lima Sur. Este estudio fue de tipo descriptivo correlacional de diseño no experimental. Para medir las variables se utilizaron como instrumentos psicométricos: el Inventario de Autoestima de Coopersmith en su forma C para adultos y la Escala de Dependencia Emocional. Por lo que determinó que existe correlación débil y negativa entre ambas variables ($Rho=-.442^{**}$, $p<.05$), además, los análisis descriptivos manifestaron que un 40% de la muestra se ubicó en los niveles bajos de autoestima y un 51,5% en niveles moderados. Por otro lado, la variable dependencia emocional de toda la muestra se ubicó en los niveles altos (100%).

Núñez (2018), ejecutó su investigación en base a describir los niveles de la dependencia emocional en una muestra de 139 estudiantes de la facultad de psicología de una universidad en Lima Metropolitana. Este estudio fue de tipo descriptivo y de diseño

básico. Para llevar a cabo esta investigación, se utilizó el Inventario de Dependencia Emocional de Aiquipa (2012). En base a los resultados, se halló que un 68% tiene dependencia en niveles bajo y un 10% en niveles altos, siendo estas las cifras más resaltantes.

Casariago, Peña & Rocha (2017), desarrollaron una investigación con el fin de relacionar la autoestima y la dependencia emocional en 144 estudiantes universitarios entre los 17 a 25 años de edad de una entidad privada de Lima-Este. Este estudio fue de tipo correlacional y de diseño básico. Se aplicó "El Inventario de Dependencia Emocional" y "La Escala de Autoestima de Rosenberg". Los resultados manifestaron un $p < 0.05$ ($p = .001$) demostrando que existe relación en la autoestima con la dependencia emocional con un Rho de Spearman de -0.48^{**} esto quiere decir que es inversa y significativa. Del mismo modo, se evidenció que existe relación significativa entre dependencia emocional y las dimensiones autoestima positiva y autoestima negativa con un $p < 0.05$, del mismo modo existe relación entre autoestima con las dimensiones miedo a la ruptura, miedo e intolerancia a la soledad, prioridad de la pareja, necesidad de acceso a la pareja, deseo de exclusividad, subordinación y sumisión y deseo de control y dominio, todos mostraron valores $p < 0.005$. Se observaron resultados descriptivos, demostrando que los universitarios se encuentran en un nivel moderado de dependencia emocional con un 90.3%. En cuanto a la autoestima, los estudiantes muestran un nivel elevado con un 75.7%. Por lo tanto, se concluye que, a menor dependencia emocional, hay una probabilidad de tener una autoestima alta y viceversa en estudiantes universitarios de Lima-Este.

De la revisión de la literatura, se define a la dependencia emocional como un patrón constante de múltiples necesidades emocionales que se muestran insatisfechas, de los que se intentan ocultar de una manera desadaptativa con otra persona. Por lo tanto, la persona

dependiente emocional tiende a presentar una insatisfacción o frustración en el área afectiva, teniendo intenciones de compensar este vacío enfocándose en sus relaciones amorosas de una forma intensa. (Castelló, 2012)

Existen diversas teorías que se utilizan como base para la dependencia emocional, entre ellas se encuentra el “*Modelo de la Terapia Cognitiva*” establecida por Beck (1995) tomando en consideración al constructo del “*Perfil Cognitivo*”. El cual es propio a las características de una persona con dependencia emocional que consideran diversas características psicológicas a raíz del concepto que tiene el individuo de sí mismo y de las demás personas, sin embargo, la teoría principal que se basa en la investigación es la establecida por Castelló (2005) denominada el modelo teórico de la “*vinculación afectiva*”, que explica que la dependencia emocional es la necesidad fuerte y constante de mantener vínculos permanentes entre dos personas.

A continuación, se presentan las dimensiones que establecen a la dependencia emocional según lo establecido por Aiquipa (2012) tomando como base el modelo teórico de la “*vinculación afectiva*”. Teniendo como dimensiones: el Miedo a la ruptura que es el miedo del individuo ante la idea de una posible ruptura de la relación, tomando ciertas conductas para que la relación se mantenga. Miedo e Intolerancia a la soledad es la conmoción desagradable que experimenta la persona ante una situación de ausencia por parte de su pareja ya sea momentánea o definitiva; con tendencia a buscar otra pareja para no sentir soledad. Prioridad de la pareja, se caracteriza por mantener como prioridad a su pareja, tomando como segundo plano a él o ella misma, sobre los demás. Necesidad de acceso a la pareja, es el deseo constante de tener presente a la pareja, sea esto a través del pensamiento o de manera física en todo momento. Deseos de exclusividad, es la tendencia a centrarse

únicamente en su pareja y separarse paulatinamente del resto. Subordinación y sumisión, es caracterizado por una sobreestimación de los pensamientos, conductas y sentimientos de desprecio hacia sí mismo e inferioridad. Deseos de control y dominio, es la búsqueda constante de afecto y atención para tomar el control de la relación y así poder asegurar su permanencia.

De la revisión de la literatura se define a la autoestima como la autopercepción que la persona tiene acerca de sí misma, el pensamiento que se tiene acerca de cómo es desde su propio punto de vista, considerando sus sentimientos, emociones y expresiones y a estas se le suma la calificación positiva o negativa que cada persona le brinda a ese conjunto de características valorativas de su ser. (Mombourquette, 2015)

Sin embargo, la teoría principal acerca de la autoestima usada en esta investigación fue la de Rosenberg (1965) quien menciona que, la autoestima es una valoración que las personas realizan basándose en sus aspectos favorables y desfavorables, por ello es que divide la autoestima en dos factores, "autoestima positiva" en la que la personas puede verse y sentirse bien consigo mismo, sin tener que agredir o lastimar a los demás. El otro aspecto es la "autoestima negativa" es manifestada por personas incapaces e inseguras de sus actos, de brindarse estima y respeto dejándose vulnerables ante cualquier situación de fracaso, obstaculizándose a sí mismos y autosaboteando sus propios objetivos.

1.2. Formulación del problema

Problema general

¿Qué relación existe entre autoestima y dependencia emocional en estudiantes de psicología de una universidad privada de Lima norte, 2021?

Problemas específicos

¿Cuáles son los niveles de autoestima en estudiantes de psicología de una universidad privada de Lima norte, 2021?

¿Cuáles son los niveles de dependencia emocional en estudiantes de psicología de una universidad privada de Lima norte, 2021?

¿Qué relación existe entre la autoestima y la dimensión miedo a la ruptura en estudiantes de psicología de una universidad privada de Lima norte, 2021?

¿Qué relación existe entre la autoestima y la dimensión miedo e intolerancia a la soledad en estudiantes de psicología de una universidad privada de Lima norte, 2021?

¿Qué relación existe entre la autoestima y la dimensión prioridad de la pareja en estudiantes de psicología de una universidad privada de Lima norte, 2021?

¿Qué relación existe entre la autoestima y la dimensión necesidad de acceso a la pareja en estudiantes de psicología de una universidad privada de Lima norte, 2021?

¿Qué relación existe entre la autoestima y la dimensión deseo de exclusividad en estudiantes de psicología de una universidad privada de Lima norte, 2021?

¿Qué relación existe entre la autoestima y la dimensión subordinación y sumisión en estudiantes de psicología de una universidad privada de Lima norte, 2021?

¿Qué relación existe entre la autoestima y la dimensión deseo de control y dominio en estudiantes de psicología de una universidad privada de Lima norte, 2021?

1.3. Objetivos

Objetivo general

Determinar la relación entre autoestima y dependencia emocional en estudiantes de psicología de una universidad privada de Lima norte, 2021.

Objetivos específicos

Determinar los niveles de autoestima en estudiantes de psicología de una universidad privada de Lima norte, 2021.

Determinar los niveles de dependencia emocional en estudiantes de psicología de una universidad privada de Lima norte, 2021.

Determinar la relación entre la autoestima y la dimensión miedo a la ruptura en estudiantes de psicología de una universidad privada de Lima norte, 2021.

Determinar la relación entre la autoestima y la dimensión miedo e intolerancia a la soledad en estudiantes de psicología de una universidad privada de Lima norte, 2021.

Determinar la relación entre la autoestima y la dimensión prioridad de la pareja en estudiantes de psicología de una universidad privada de Lima norte, 2021.

Determinar la relación entre la autoestima y la dimensión necesidad de acceso a la pareja en estudiantes de psicología de una universidad privada de Lima norte, 2021.

Determinar la relación entre la autoestima y la dimensión deseo de exclusividad en estudiantes de psicología de una universidad privada de Lima norte, 2021.

Determinar la relación entre la autoestima y la dimensión subordinación y sumisión en estudiantes de psicología de una universidad privada de Lima norte, 2021.

Determinar la relación entre la autoestima y la dimensión deseo de control y dominio en estudiantes de psicología de una universidad privada de Lima norte, 2021.

1.4. Hipótesis

Hipótesis general

Existe relación entre la autoestima y dependencia emocional en estudiantes de psicología de una universidad privada de Lima norte, 2021.

Hipótesis específicas

Existe relación entre la autoestima y la dimensión miedo a la ruptura en estudiantes de psicología de una universidad privada de Lima norte, 2021.

Existe relación entre la autoestima y la dimensión miedo e intolerancia a la soledad en estudiantes de psicología de una universidad privada de Lima norte, 2021.

Existe relación entre la autoestima y la dimensión prioridad de la pareja en estudiantes de psicología de una universidad privada de Lima norte, 2021.

Existe relación entre la autoestima y la dimensión necesidad de acceso a la pareja en estudiantes de psicología de una universidad privada de Lima norte, 2021.

Existe relación entre la autoestima y la dimensión deseo de exclusividad en estudiantes de psicología de una universidad privada de Lima norte, 2021.

Existe relación entre la autoestima y la dimensión subordinación y sumisión en estudiantes de psicología de una universidad privada de Lima norte, 2021.

Existe entre la autoestima y la dimensión deseo de control y dominio en estudiantes de psicología de una universidad privada de Lima norte, 2021.

JUSTIFICACIÓN

En cuanto a la justificación se debe tomar en cuenta para todo estudio realizado bajo la normativa de la investigación científica, es importante dar a conocer su relevancia. Por ello, Méndez (2012) revela que una investigación debe ser justificada a nivel teórico y práctico, por lo que el presente estudio se justifica de la siguiente manera: A nivel teórico, servirá como antecedente previo para la elaboración de futuros proyectos, tomando como punto de partida la argumentación y enriquecimiento de la literatura en un contenido actualizado, convirtiéndose en un beneficio para la mejora y el aumento del conocimiento, revalidando supuestos teóricos. Por otro lado, a nivel práctico, mediante este estudio, diversos profesionales en el área de la salud tendrán la posibilidad, en función a los resultados obtenidos, de abordar dichas variables y realizar diversos programas, estrategias de prevención, promoción e intervención que contribuyan no sólo al ámbito universitario, sino de manera general.

CAPÍTULO II: METODOLOGÍA

La presente investigación fue de tipo cuantitativa, este tipo de investigaciones utiliza la observación en el proceso de la recolección de datos y analiza las preguntas formuladas en la investigación (Edison, et al., 2018). Es importante mencionar que es de nivel descriptivo porque recopila información independiente o conjunta sobre las variables en mención (Hernández y Mendoza, 2018) y es correlacional, ya que lleva el propósito de determinar la relación existente entre dos o más constructos.

El diseño del estudio fue no experimental, Hernández y Mendoza (2018) mencionan que en este diseño no se manipula las variables y recopila información. Asimismo, fue de

corte transversal ya que la administración de los instrumentos (recopilación de información) se dio en un solo determinado tiempo. (Ato et al., 2013)

Para la presente investigación tuvo como población a 2847 estudiantes de psicología de una universidad de Lima norte. Entendida la población como el conjunto de objetos o personas con características similares con las que con las que se trabajará. (Valderrama, 2013). La muestra de estudio estuvo conformada por 150 estudiantes de psicología de una universidad de Lima norte. La muestra fue determinada por la técnica de muestreo no probabilístico por conveniencia; este tipo de muestra se da cuando no toda la población tiene la misma probabilidad de ser partícipe de la muestra, por otro lado, se le dice por conveniencia porque para este tipo de muestreo no se usan fórmulas ni procedimientos, el investigador escoge la muestra de manera deliberada (Supo, 2014). Teniendo como criterios de inclusión: estudiantes universitarios de la carrera de psicología, pertenecientes a la entidad privada de Lima norte y como criterios de exclusión estudiantes universitarios que no hayan respondido a todos ítems de los instrumentos de recolección y no deseen ser partícipes de manera voluntaria en el presente estudio.

La técnica utilizada para la investigación fue la encuesta, puesto que, gracias a la aplicación de la prueba se recopiló datos para luego procesarlos. Además, la encuesta no solo es posible administrar en físico, sino que también mediante herramientas virtuales. (Fidias, 2012)

Respecto a los instrumentos de recolección de datos usados tenemos:

Para medir la variable autoestima se utilizó la Escala de Rosenberg (Morris Rosenberg (1965), adaptación peruana de José Ventura, Tomás Caycho y Miguel Barboza

(2018). Consta de 10 ítems y mide la psicología positiva y negativa. En cuanto a las propiedades psicométricas se demostraron en la validez del instrumento valores adecuados, pues mediante el Análisis Factorial Confirmatorio (AFC) se observó mediante un modelo bifactorial adecuados ajustes de bondad $CFI=.99$, $SRMR=.02$, $RMSEA=.02$ & $\chi^2/df=1.1$. lo que evidenció apropiados niveles de ajuste al modelo original para su óptima aplicación y confirmando la validez del instrumento. Para su confiabilidad se observó mediante la consistencia interna a través del Alpha de Cronbach valores superiores al .70, tanto de manera general como en sus dos dimensiones del cual se desglosan en psicología positiva y psicología negativa.

Para medir la variable de dependencia emocional se utilizó el Inventario de dependencia emocional – IDE Jesús Aiquipa (2010), adaptación peruana de José Ventura, Tomás Caycho y Miguel Barboza (2012). Consta de 7 dimensiones que miden el miedo a la ruptura, miedo e intolerancia a la soledad, prioridad de la pareja, necesidad de acceso a la pareja, deseos de exclusividad, subordinación y sumisión, deseos de control y dominio. Respecto a las propiedades psicométricas se demostró la validez a través del análisis de contenido mediante juicio de expertos tomando en consideración a 5 jueces peritos en el área, mostrando valores adecuados superiores e iguales al 80%. Posterior a ellos, se realizó el análisis factorial exploratorio confirmando 7 factores que explican el 58.25% de la varianza total explicada, confirmando la validez del instrumento. Para su confiabilidad, se realizó mediante el método de consistencia interna a través del coeficiente Alfa de Cronbach mostrando un valor de .96 para la puntuación total y para sus dimensiones valores que oscilan entre .77 a .89.

En relación al procedimiento de recopilación de información, se procedió a escoger los instrumentos de evaluación que midan las variables en mención, verificando su validez y confiabilidad de ambos instrumentos se procedió en solicitar la autorización a cada autor de los cuestionarios para su uso con fines de investigación y del mismo modo se pidió el permiso a los altos mandos de la escuela de psicología para el desarrollo de la investigación. Seguido a ello, se decidió crear un cuestionario de manera virtual para la recopilación de información donde se solicita la autorización de cada participante en ser divulgada de manera anónima los resultados, haciéndoles entender que la aportación de su información es de manera voluntaria.

Respecto al análisis de datos, se usó el programa Microsoft Excel para tabular y procesar estadísticos descriptivos con medidas de tendencia central de frecuencia, porcentajes representados a través de tablas y figuras. También se utilizó software estadísticos SPSS versión 26 realizando en primer lugar la sumatoria de cada respuesta convertida a números para poder obtener una puntuación total y de esta manera proceder a ejecutar la prueba de normalidad, dando a conocer que ambas variables muestran una distribución no paramétrica debido a que no se evidenciaba una simetría en forma de campana (Batanero, Tauber & Sánchez, 2001) por lo que se decidió recurrir al uso de la prueba coeficiente de correlación de Spearman dado que se muestra como un coeficiente de correlación lineal (Spearman, 1909) este método se utilizó tanto para los objetivos generales como también para los específicos.

Dentro de los aspectos éticos utilizados en la presente investigación, se priorizaron los principios bioéticos tomando en cuenta el principio de autonomía, el cual defiende las capacidades de las personas para poder decidir, en este caso se determina que la persona es

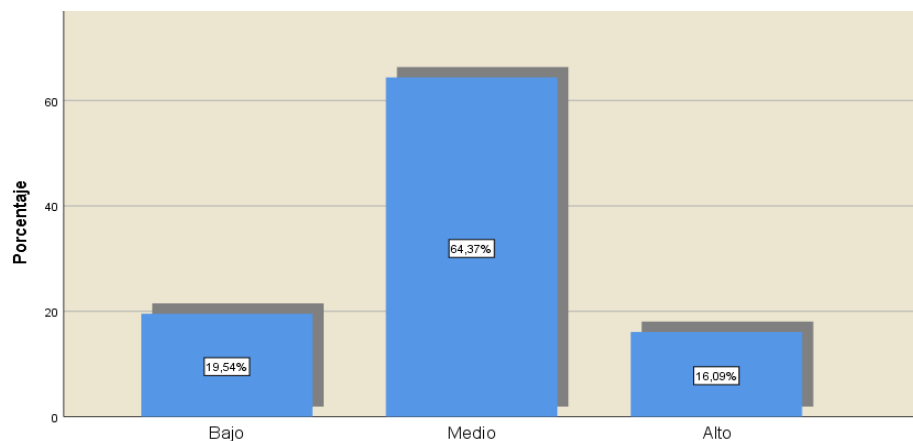
libre de participar o no en la investigación, también se encuentra el principio de no maleficencia, en donde se actúa sin perjudicar a nadie en ninguna circunstancia y finalmente el principio de equidad, donde se debe mantener una homogeneidad, es decir mantener la igualdad de condiciones para cada una de las personas involucradas (Gómez, 2009). Por otro lado, se considera el Código de Ética Profesional del Psicólogo Peruano el artículo N° 87 que dispone que los datos e información de los participantes en la investigación es totalmente confidencial, además efectuando un previo consentimiento informado por parte de los participantes. Así mismo se tomó en cuenta el derecho de autor con el citado correcto a través de las normas APA 7ma edición. Finalmente se verificó la calidad de los instrumentos de recolección que debían contar con las propiedades psicométricas de validez y confiabilidad.

CAPÍTULO III: RESULTADOS

Resultados descriptivos

Figura 1

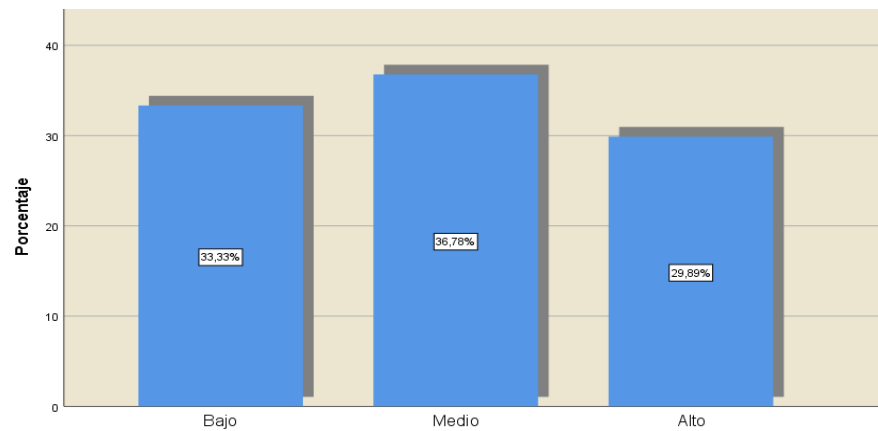
Niveles de Autoestima



En la *figura 1* se puede observar que un 64,37% presenta autoestima media y el 19,54% presenta autoestima baja.

Figura 2

Niveles de Dependencia emocional



En la **figura 2** se puede observar que un 29,89% presenta dependencia emocional alta y el 36,78% presenta dependencia emocional media.

Resultados Inferenciales

Tabla 1.

Correlación entre dependencia emocional y autoestima.

		Autoestima
	Rho Spearman	-,192*
Dependencia emocional	P	0,01
	N	174

*. La correlación es significativa en el nivel 0,05 (bilateral).

En la **tabla 1** se evidencia que, el coeficiente de correlación de Rho de Spearman es -.192 correspondiéndole una correlación negativa baja; con un p valor de 0,01 nivel significativo. En consecuencia, se acepta la hipótesis, afirmando que existe relación significativa entre la autoestima y dependencia emocional en estudiantes de psicología de una universidad privada de Lima norte, 2021.

Tabla 2.

Correlación entre autoestima y la dimensión miedo a la ruptura.

		Miedo a la ruptura
	Rho Spearman	-,198**
Autoestima	p	0,01
	n	174

** . La correlación es significativa en el nivel 0,01 (bilateral).

En la *tabla 2* se evidencia que, el coeficiente de correlación de Rho de Spearman es -.198 correspondiéndole una correlación negativa baja; con un p valor de 0,01 nivel significativo. En consecuencia, se acepta la hipótesis, afirmando que existe relación significativa entre la autoestima y la dimensión miedo a la ruptura en estudiantes de psicología de una universidad privada de Lima norte, 2021.

Tabla 3.

Correlación entre autoestima y la dimensión miedo e intolerancia a la soledad.

		Miedo e intolerancia a la soledad
	Rho Spearman	-,186*
Autoestima	p	0,01
	n	174

*. La correlación es significativa en el nivel 0,05 (bilateral).

En la *tabla 3* se evidencia que, se evidencia que, el coeficiente de correlación de Rho de Spearman es -.186 correspondiéndole una correlación negativa baja; con un p valor de

0,01 nivel significativo. En consecuencia, se acepta la hipótesis, afirmando que existe relación significativa entre la autoestima y la dimensión miedo e intolerancia a la soledad en estudiantes de psicología de una universidad privada de Lima norte, 2021.

Tabla 4.

Correlación entre autoestima y la dimensión prioridad de la pareja.

		Prioridad de la pareja
	Rho Spearman	-0,129
Autoestima	P	0,09
	N	174

En la *tabla 4* se evidencia que, el coeficiente de correlación de Rho de Spearman es -0.129 correspondiéndole una correlación negativa muy baja; con un p valor de 0,09 nivel no significativo, afirmando que no existe relación entre la autoestima y la dimensión prioridad de la pareja en estudiantes de psicología de una universidad privada de Lima norte, 2021.

Tabla 5.

Correlación entre autoestima y la dimensión necesidad de acceso a la pareja.

		Necesidad de acceso a la pareja
	Rho Spearman	-,174*
Autoestima	p	0,02
	n	174

*. La correlación es significativa en el nivel 0,05 (bilateral).

En la *tabla 5* se evidencia que, el coeficiente de correlación de Rho de Spearman es -.174 correspondiéndole una correlación negativa baja; con un p valor de 0,02 nivel significativo. En consecuencia, se acepta la hipótesis, afirmando que existe relación significativa entre la autoestima y la dimensión necesidad de acceso a la pareja en estudiantes de psicología de una universidad privada de Lima norte, 2021.

Tabla 6.

Correlación entre autoestima y la dimensión deseo de exclusividad.

		Deseo de exclusividad
	Rho Spearman	-0,124
Autoestima	p	0,10
	n	174

En la *tabla 6* se evidencia que, el coeficiente de correlación de Rho de Spearman es -0.124 correspondiéndole una correlación negativa muy baja; con un p valor de 0,10 nivel no significativo, afirmando que no existe relación entre la autoestima y la dimensión deseo de exclusividad en estudiantes de psicología de una universidad privada de Lima norte, 2021.

Tabla 7.

Correlación entre autoestima y la dimensión subordinación y sumisión.

		Subordinación y sumisión
	Rho Spearman	-,213**
Autoestima	p	0,00
	n	174

** . La correlación es significativa en el nivel 0,01 (bilateral).

En la *tabla 7* se evidencia que, el coeficiente de correlación de Rho de Spearman es -.213 correspondiéndole una correlación negativa baja; con un p valor de 0,00 nivel significativo. En consecuencia, se acepta la hipótesis, afirmando que existe relación significativa entre la autoestima y la dimensión subordinación y sumisión en estudiantes de psicología de una universidad privada de Lima norte, 2021.

Tabla 8.

Correlación entre autoestima y la dimensión deseo de control y dominio.

		Deseo de control y dominio
	Rho Spearman	-,194*
Autoestima	P	0,01
	N	174

*. La correlación es significativa en el nivel 0,05 (bilateral).

En la *tabla 8* se evidencia que, el coeficiente de correlación de Rho de Spearman es -.194 correspondiéndole una correlación negativa baja; con un p valor de 0,01 nivel

significativo. En consecuencia, se acepta la hipótesis, afirmando que existe relación significativa entre la autoestima y la dimensión deseo de control y dominio en estudiantes de psicología de una universidad privada de Lima norte, 2021.

CAPÍTULO IV: DISCUSIÓN Y CONCLUSIONES

La presente investigación presentó las siguientes limitaciones durante su proceso de desarrollo, el alcance de los resultados, ya que se realizó una muestra por conveniencia lo que nos limitó a poder ser generalizados por utilizarse un método no probabilístico, adicional a ello la falta de estudios previos a nivel internacional que contemplen ambas variables de la presente investigación y finalmente falta de accesibilidad para contar con mayor alcance a la población en la aplicación de los instrumentos por realizarse de manera virtual ante la normativa de las clases virtuales frente al COVID-19.

Del objetivo identificar los niveles de autoestima, el 64,37% presenta autoestima media y el 19,54% presenta autoestima baja. Resultados que son similares a los encontrados por (Pariona, 2019); quien encontró que un 40% de la muestra de su investigación se ubicó en los niveles bajos de autoestima y un 51,5% en niveles medios. En tanto que, (Ante, 2017); discrepa con los resultados ya que su estudio menciona que un 58,33% de la muestra evaluada obtuvo altos niveles de autoestima y un 20,83% niveles medio bajo.

En referencia a los niveles de dependencia emocional se obtuvo que el 29,89% presenta dependencia emocional alta y el 36,78% presenta dependencia emocional media. Resultados que discrepan con los encontrados por (Núñez, 2018) quien afirma que el 68% de los estudiantes universitarios presentan un nivel bajo de dependencia emocional y un 10% nivel alto de dependencia emocional. También por los encontrados por Ante (2017) quien

en su estudio muestra un 75% en nivel alto de dependencia emocional y un 12,5% en nivel medio.

Replicando el objetivo general que fue determinar la relación entre la dependencia emocional y la autoestima en un grupo de estudiantes de psicología, se obtuvo un coeficiente de correlación de Spearman de $-.192$, siendo la correlación negativa y significativa ya que el valor $p < 0.05$ con un $p = 0.01$, resultados que concuerdan con Alonso (2017), quien afirma en su estudio que existe relación entre ambas variables $p < 0.05$ ($p = 0.01$) siendo estas significativa e inversa con un $Rho = -.31^{**}$. Del mismo modo Villa (2017) en su investigación afirma que existe una relación entre la dependencia emocional y la autoestima donde el valor "p" es inferior a 0.05 con un $p = 0.01$, siendo esta significativa inversa con un $Rho = -.29^{**}$. Por lo tanto, a menor dependencia emocional, mayor será la autoestima y viceversa en los jóvenes.

De conformidad con el primer objetivo específico del cual es determinar la relación entre la autoestima y miedo a la ruptura en un grupo de estudiantes de Psicología, se obtuvo un coeficiente de correlación de Spearman de $-.198$, siendo la correlación negativa y significativa ya que el valor $p < .05$. con un $p = 0.01$, resultados que concuerdan con Casariego, Peña & Rocha (2017) ya que manifestaron un $p < 05$ ($p = .000$) demostrando que existe relación inversa y significativa. Por consiguiente, si el sujeto valora su autoestima en relación a sus aspectos positivos o negativos (Rosenberg, 1965), mayor o menor será el miedo que experimenta el individuo ante la idea de una posible ruptura de su relación. (Aiquipa, 2012)

Respecto al segundo objetivo del cual es determinar la relación entre la autoestima y miedo e intolerancia a la soledad en un grupo de estudiantes de Psicología, se obtuvo un coeficiente de correlación de Spearman de $-.186$, siendo la correlación significativa e inversa

con un $p=0.01$, resultados que concuerdan con Casariego, Peña & Rocha (2017) quienes mencionan en su estudio un $p<05$ ($p=.000$) demostrando que existe una relación inversa y significativa. Por ende, si el sujeto valora su autoestima en relación a sus aspectos positivos o negativos (Rosenberg,1965), mayor o menor será la experiencia de la persona ante una situación de ausencia por parte de su pareja ya sea momentánea o definitiva. (Aiquipa, 2012)

En cuanto al tercer objetivo específico del cual es determinar la relación entre la autoestima y prioridad de la pareja en un grupo de estudiantes de Psicología, se obtuvo un coeficiente de correlación de Spearman de $-0,129$, con un $p=0.09$, lo cual evidencia que no existe relación entre autoestima con la dimensión prioridad de la pareja, resultados que discrepan con Casariego, Peña & Rocha (2017), quienes evidencian en su estudio la existencia de relación de la autoestima y prioridad de pareja $p<05$ ($p=.001$) siendo esta significativa con un $Rho= -.48^*$. Por lo tanto, en función a lo hallado en esta investigación si una persona muestra alta o baja autoestima en relación con sus aspectos positivos o negativos no querrá decir que mayor o menor será la prioridad de la pareja colocándose en segundo plano a él o ella misma, sobre los demás y sobre cualquier cosa (Aiquipa, 2012).

En relación al cuarto objetivo específico el cual es determinar la relación entre la autoestima y necesidad de acceso a la pareja en un grupo de estudiantes de Psicología, se obtuvo un coeficiente de correlación de Spearman de $-.174$, siendo la correlación inversa y significativa con un valor $p=.02$ ($p<.05$)., resultados que concuerdan con Casariego, Peña & Rocha (2017), quienes afirman que existe una relación inversa y significativa con valor $p<.05$. Por ende, si la persona valora su autoestima en función a sus aspectos positivos o negativos (Rosenberg,1965), mayor o menor será el deseo constante de tener presente a su pareja (Aiquipa, 2012).

Respecto al quinto objetivo específico el cual es determinar la relación entre la autoestima y deseo de exclusividad en un grupo de estudiantes de Psicología, se obtuvo un coeficiente de correlación de Spearman de -0.124 con un $p=0.10$ demostrando que no existe relación entre esta variable y dimensión, resultados que discrepan con los encontrados por Casariego, Peña & Rocha (2017) quienes afirman lo contrario queriendo decir que la variable y la dimensión de estudio son semejantes entre sí. Por lo tanto, las personas con alta o baja autoestima, no tendrán necesariamente deseos de exclusividad de estar únicamente con su pareja y separarse paulatinamente del resto, sea esto en el área familiar, laboral, social, entre pares y demás. (Aiquipa, 2012)

Conforme al sexto objetivo el cual es determinar la relación entre la autoestima y subordinación y sumisión en un grupo de estudiantes de Psicología, se obtuvo un coeficiente de correlación de Spearman de $-.213$, siendo la correlación inversa y significativa entre la variable y dimensión ya que el valor $p<.05$ con un $p 0,01$, resultados que concuerdan con Casariego, Peña & Rocha (2017) quienes afirman la relación significativa con $p=0.02$. Por lo tanto, si la persona valora o no su autoestima en función a sus aspectos positivos o negativos (Rosenberg, 1965) mayor o menor será el ser subordinado y forjado a ser sumiso con altos o bajos pensamientos o sentimientos de inferioridad. (Aiquipa, 2012)

Referente al último objetivo específico que es determinar la relación entre la autoestima y deseo de control y dominio en un grupo de estudiantes de Psicología, se obtuvo un coeficiente de correlación de Spearman de $-.194$, siendo la correlación significativa e inversa entre ellas ya que el valor $p=.01$ ($p<.05$), resultados que concuerdan con los de Casariego, Peña & Rocha (2017) quienes afirman en su estudio que existe relación entre la variable y dimensión con un valor $p=0.00$. Por consiguiente, si la persona muestra

pensamientos positivos o negativos acerca de sus sentimientos, emociones y expresiones Mombourquette (2015), mayor o menor será el deseo de control y dominio el cual se caracteriza por ser persistente de afecto y atención para así poder asegurar la permanencia y no la ruptura de la relación. (Aiquipa, 2012)

Respecto a las implicancias de la presente investigación, es aportar información valiosa y plantear estrategias psicosociales que nos ayuden a concientizar y prevenir relaciones tóxicas futuras a padecer dependencia emocional donde las personas no estén sometidas a priorizar a la pareja atentando contra su integridad personal, así evitando futuras situaciones de violencia de pareja y/o feminicidio.

CONCLUSIONES

Del objetivo determinar los niveles de autoestima en estudiantes de psicología de una universidad privada de Lima norte, 2021, se concluye que el 83,91% de los encuestados presenta autoestima media y baja.

Del objetivo determinar los niveles de dependencia emocional en estudiantes de psicología de una universidad privada de Lima norte, 2021, se concluye que el 66.67% de los encuestados presenta dependencia emocional media y alta.

Al determinar la relación que existe entre la dependencia emocional y autoestima, se concluye que existe relación inversa y significativa entre dependencia emocional y autoestima en estudiantes de psicología de una universidad privada de Lima norte, 2021.

Al determinar la relación que existe entre la autoestima y la dimensión miedo a la ruptura, se concluye que existe relación inversa y significativa entre autoestima y la

dimensión miedo a la ruptura en estudiantes de psicología de una universidad privada de Lima norte, 2021.

Al determinar la relación que existe entre la autoestima y la dimensión miedo e intolerancia a la soledad, se concluye que existe relación inversa y significativa entre autoestima y la dimensión miedo e intolerancia a la soledad en estudiantes de psicología de una universidad privada de Lima norte, 2021.

Al determinar la relación que existe entre la autoestima y la dimensión prioridad de la pareja, se concluye que no existe relación entre autoestima y la dimensión prioridad de la pareja en estudiantes de psicología de una universidad privada ubicada en Lima norte, 2021.

Al determinar la relación que existe entre la autoestima y la dimensión necesidad de acceso a la pareja, se concluye que existe relación inversa y significativa entre autoestima y la dimensión necesidad de acceso a la pareja en estudiantes de psicología de una universidad privada de Lima norte, 2021.

Al determinar la relación que existe entre la autoestima y la dimensión deseo de exclusividad, se concluye que no existe relación entre autoestima y la dimensión deseo de exclusividad en estudiantes de psicología de una universidad privada de Lima norte, 2021.

Al determinar la relación que existe entre la autoestima y la dimensión subordinación y sumisión, se concluye que existe relación inversa y significativa entre autoestima y la dimensión subordinación y sumisión en estudiantes de psicología de una universidad privada de Lima norte, 2021.

Al determinar la relación que existe entre la autoestima y la dimensión deseo de control y dominio, se concluye que existe relación inversa y significativa entre autoestima y

la dimensión deseo de control y dominio en estudiantes de psicología de una universidad privada de Lima norte, 2021.

REFERENCIAS

- Aiquipa, J. (2012). Diseño y validación del Inventario de Dependencia Emocional-IDE. *Revista de Investigación en Psicología*, 15(1), pp. 133-145.
- Agudelo, S. y Gómez, L. (2010). Asociación entre Estilos Parentales y Dependencia Emocional en una Muestra de Adolescentes Bogotanos (Tesis inédita de postgrado). Instituto de Postgrados, Universidad de la Sabana. Bogotá, Colombia
- Alonso, A. (2003). *Factor individual: Autoestima* (5ta ed.). Madrid: Editorial Pirámide.
- Alonso, R. (2017). Explicación de la dependencia emocional a partir de la autoestima y de las estrategias de afrontamiento. (Tesis de Maestría). Universidad Francisco de Victoria, Madrid.
- Álvarez, R. (2017). Relación entre dependencia emocional, autoestima y apoyo social con los trastornos de adaptación en personas separadas. (Tesis de Maestría). Universidad de San Buenaventura, Medellín.
- Amor, P., Bohórquez, I. A. y Echeburúa, E. (2006). ¿Por qué y a qué coste psicológico permanece la mujer junto a su pareja maltratadora? *Acción Psicológica*, 4, 129-154. <https://dx.doi.org/10.5944/ap.4.2.483>
- Ante, P. (2017). Autoestima y dependencia emocional en estudiantes de los primeros semestres de la Universidad Técnica de Cotopaxi. (Tesis de Maestría). Universidad Técnica de Ambato, Ecuador.
- Ato, López y Benavente (2013). *Un sistema de clasificación de los diseños de investigación en psicología. Anales de Psicología*, 29(3), pp. 1038-1059.
- Batanero, C., Tauber, L. y Sánchez, B. (2001). Significado y comprensión de la distribución normal en un curso de análisis de datos. *Cuadrante*, 10(1), pp. 59-92.

- Beck, A. (1995). *Terapia cognitiva de los trastornos de la Personalidad*. Barcelona: Paidós Ibérica.
- Casariego, L., Peña, C., y Rocha, J. (2017). Apago, autoestima y dependencia emocional en estudiantes universitarios de Lima Este, *Revista de Investigación Apuntes Científicos Estudiantiles de Psicología*, 1(1), pp. 3-19.
- Castelló, J. (2005). *Dependencia Emocional: Características y Tratamiento*. España: Alianza Editorial.
- Castelló, J. (2012). *La superación de la dependencia emocional*. España: Ediciones Corona Borealis.
- Centro de Investigaciones Sociales (2014) ¿Para qué se utiliza la encuesta? http://www.cis.es/cis/opencms/ES/1_encuestas/ComoSeHacen/paraqueseutilizan.html
- Clasificación Internacional de Enfermedades. (2013). *CIE-10 Trastornos Mentales y del comportamiento*. Meditor.
- Congost, S. (2015). *Cuando amar demasiado es depender: aprende a superar la dependencia emocional*. España: Editorial Planeta.
- Coopersmith, S. (1976). *"The Antecedents of Self-Esteem"*. San Francisco: W.H. Freeman y Company.
- De la Villa, M., García, A., Cuetos, G., y Sirvent, C. (2017). Violencia en el noviazgo, dependencia emocional y autoestima en adolescentes y jóvenes españoles. *Revista Iberoamericana de Psicología y Salud*, 8 (2), pp. 96-107.

- Echeburúa, E. (2010). Variables predictoras del rechazo, abandono y fracaso terapéutico en hombres violentos contra su pareja tratados psicológicamente en un marco comunitario. *International Journal of Clinical and Health Psychology*, 10, 403-420.
- Edison et al., (2018). *Introducción a la metodología de la investigación científica*. Ecuador: Universidad de las Fuerzas Armadas ESPE.
- Espinoza, M. (2019). Autoestima y dependencia emocional en estudiantes de quinto de secundaria de una institución educativa privada de Chimbote – 2019. (Tesis de Maestría). Universidad Cesar Vallejo, Perú.
- Fernández, C.; Baptista, P. (2014). *Metodología de la Investigación* (6ta. ed.). Editorial Derechos Reservados.
- Fidias, A. (2012). *El proyecto de investigación* (6.ª ed.). Editorial Episteme.
- Gómez, P. (2009). Principios básicos de bioética. *Revista Peruana de Ginecología y Obstetricia*, 55, 230-233.
- Hernández, R. y Mendoza, C (2018). *Metodología de la investigación. Las rutas cuantitativa, cualitativa y mixta*. México: Editorial Mc Graw Hill Education.
- Instituto Andaluz de Sexología y Psicología (2018). Dependencia emocional <https://www.iasexologia.com/>
- Lemos, M. y Londoño, N. (2006). Construcción y validación del Cuestionario de Dependencia Emocional en población colombiana. *Acta Colombiana de Psicología*, 9(1), pp. 127-140.
- Lemos, M.; Jaller, C.; González, A., Díaz, Z. y De La Ossa, D. (2012). Perfil cognitivo de la dependencia emocional en estudiantes universitarios en Medellín, Colombia.

- Universitas Psychologica de la Pontificia Universidad Javeriana de Colombia, 11,
(2), 395-404.
- Marín, A. (2019). Dependencia emocional y autoestima: relación y características en una
población de jóvenes limeños, *Revista de Investigación Casos en Salud*, 4(2), pp. 85-
91. <https://doi.org/10.35626/casus.2.2019.176>
- Martínez, O. (2010). *La Autoestima*. Recuperado de:
<https://escuelatranspersonal.com/wpcontent/uploads/2013/11/la-autoestima.pdf>
- Maslow, A. (1991). *Motivación y personalidad*. Ediciones Díaz de Santos
- Méndez, C. (2012). Metodología de la investigación.
http://catarina.udlap.mx/u_dl_a/tales/documentos/meni/cordoba_a_la/capitulo3.pdf
- Ministerio de la Mujer y Poblaciones Vulnerables. (2019). *Personas afectadas por CFS
atendidas en los CEM 2018*. Lima, Perú: MIMP.
- Ministerio de Salud del Perú. (2018). La relación entre enamorados que oprime o controla
es dependencia emocional y nada tiene que ver con amor. Recuperado de:
https://www.who.int/gender/violence/who_multicountry_study/summary_report/chapter2/es/index1.html
- Mombourquette, J. (2015). *De la autoestima a estima del yo profundo. De la psicología a la
espiritualidad*. (2da ed.). España: Editorial Sal Terrae Santander.
- Núñez, D. (2018). Niveles de dependencia emocional en estudiantes de psicología de una
universidad privada de Lima Metropolitana, *Revista Peruana de Psicología y Trabajo
Social*, 7(2), pp. 57-70.

- Pariona, C. (2019). Autoestima y dependencia emocional en mujeres víctimas de violencia de pareja de un Centro Emergencia Mujer de Lima Sur. (Tesis de doctorado), Universidad Autónoma del Perú, Lima.
- Patton, S. (2007). *El coraje de ser tú misma*. (2 ed.). España: EDAF. Crecimiento interior.
- Pérez H. (2019) Autoestima, teorías y su relación con el éxito personal. *Revista Alternativas en psicología*, 41(1), pp. 22-32.
- Pradas, E. y Perles, F. (2012). Resolución de conflictos de pareja en adolescentes, sexismo y dependencia emocional. *Quaderns de Psicologia*, 14 (1), 45-60.
- Price, P., et al. (2017). *Correlational Research*. Obtenido de *What Is Correlational Research?* opentextbc.ca
- Rocha, B., Umbarila, C., y Meza, M. (2019). Estilos de apego parental y dependencia emocional en las relaciones románticas de una muestra de jóvenes universitarios en Colombia. *Revista Diversitas*, 15(2), pp. 285-299.
- Rodríguez, F., et al. (2010). Validación del Cuestionario de Violencia entre Novios (CUVINO) en jóvenes hispanohablantes: análisis de resultados en España, México y Argentina. *Anuario de Psicología Clínica y de la Salud*, 6, 45-52.
- Rosenberg, M. (1965). *Society and the adolescent self-image*. Princeton, NJ: Princeton University Press.
- Sola, L. (2018). *Sin amor propio. La dependencia emocional a la codependencia*. España: Punto Rojo.
- Spearman, C. (1909). General intelligence objectively determined and measured. *Am J Psicol*; 15, pp. 201-293.

Supo, J. (2014). *Cómo elegir una muestra: Técnicas para seleccionar una muestra representativa*. Arequipa-Perú: BIOESTADÍSTICO EIR.

Valderrama, S. (2013). *Pasos para elaborar proyectos de investigación científica. Cualitativa, cuantitativa y mixta*. (2°. ed.). Perú: San Marcos.

ANEXOS

ANEXO N° 1.

Tabla 9.

Prueba de normalidad de Kolmogorov-Smirnov para muestras mayores a 50 participantes.

Kolmogorov-Smirnov ^a		
	Gl	Sig.
Dependencia emocional	174	0,00
Autoestima	174	0,00
Psicología positiva	174	0,00
Psicología negativa	174	0,00
Pánico	174	0,00
Ansiedad	174	0,00
Control	174	0,00
Escases	174	0,00
Falta de afecto	174	0,00
Sumisión	174	0,00
Dominio	174	0,00

a. Corrección de significación de Lilliefors

En la tabla 9 se observan los valores de la tabla de normalidad para determinar el coeficiente adecuado de correlación, por lo que se procedió a utilizar el coeficiente de rangos de Spearman, ya que la significancia demostró ser menor a 0,05, es decir no paramétricas o distribuciones no normales.

ANEXO N° 2. MATRIZ DE CONSISTENCIA

PROBLEMA DE INVESTIGACIÓN	OBJETIVO	HIPÓTESIS	VARIABLE	DIMENSIONES	METODOLIGÍA
<p>¿Qué relación existe entre autoestima y dependencia emocional en estudiantes de psicología de una universidad privada de Lima norte, 2021?</p> <p>Específicos</p> <p>¿Cuáles son los niveles de autoestima en estudiantes de psicología de una universidad privada de Lima norte, 2021?</p> <p>¿Cuáles son los niveles de dependencia emocional en estudiantes de psicología de una universidad privada de Lima norte, 2021?</p> <p>¿Qué relación existe entre la autoestima y la dimensión miedo a la ruptura en estudiantes de psicología de una universidad privada de Lima norte, 2021?</p> <p>¿Qué relación existe entre la autoestima y la dimensión miedo e intolerancia a la soledad en estudiantes de psicología de una universidad privada de Lima norte, 2021?</p> <p>¿Qué relación existe entre la autoestima y la dimensión prioridad de la pareja en estudiantes de psicología de una universidad privada de Lima norte, 2021?</p> <p>¿Qué relación existe entre la autoestima y la dimensión necesidad de acceso a la pareja en estudiantes de psicología de una universidad privada de Lima norte, 2021?</p> <p>¿Qué relación existe entre la autoestima y la dimensión deseo de exclusividad en estudiantes de psicología de una universidad privada de Lima norte, 2021?</p> <p>¿Qué relación existe entre la autoestima y la dimensión subordinación y sumisión en estudiantes de psicología de una universidad privada de Lima norte, 2021?</p> <p>¿Qué relación existe entre la autoestima y la dimensión deseo de control y dominio en estudiantes de psicología de una universidad privada de Lima norte, 2021?</p>	<p>GENERAL</p> <p>Determinar la relación entre la autoestima y dependencia emocional en estudiantes de psicología de una universidad privada de Lima norte, 2021</p> <p>Específicos</p> <p>Determinar los niveles de autoestima en estudiantes de psicología de una universidad privada de Lima norte, 2021.</p> <p>Determinar los niveles de dependencia emocional en estudiantes de psicología de una universidad privada de Lima norte, 2021.</p> <p>Determinar la relación entre la autoestima y la dimensión miedo a la ruptura en estudiantes de psicología de una universidad privada de Lima norte, 2021.</p> <p>Determinar la relación entre la autoestima y la dimensión miedo e intolerancia a la soledad en estudiantes de psicología de una universidad privada de Lima norte, 2021.</p> <p>Determinar la relación entre la autoestima y la dimensión prioridad de la pareja en estudiantes de psicología de una universidad privada de Lima norte, 2021.</p> <p>Determinar la relación entre la autoestima y la dimensión necesidad de acceso a la pareja en estudiantes de psicología de una universidad privada de Lima norte, 2021.</p> <p>Determinar la relación entre la autoestima y la dimensión deseo de exclusividad en estudiantes de psicología de una universidad privada de Lima norte, 2021.</p> <p>Determinar la relación entre la autoestima y la dimensión subordinación y sumisión en estudiantes de psicología de una universidad privada de Lima norte, 2021.</p> <p>Determinar la relación entre la autoestima y la dimensión deseo de control y dominio en estudiantes de psicología de una universidad privada de Lima norte, 2021.</p>	<p>GENERAL</p> <p>Existe relación entre la autoestima y dependencia emocional en estudiantes de psicología de una universidad privada de Lima norte, 2021.</p> <p>Específicos</p> <p>Existe relación entre la autoestima y la dimensión miedo a la ruptura en estudiantes de psicología de una universidad privada de Lima norte, 2021.</p> <p>Existe relación entre la autoestima y la dimensión miedo e intolerancia a la soledad en estudiantes de psicología de una universidad privada de Lima norte, 2021.</p> <p>Existe relación entre la autoestima y la dimensión prioridad de la pareja en estudiantes de psicología de una universidad privada de Lima norte, 2021.</p> <p>Existe relación entre la autoestima y la dimensión necesidad de acceso a la pareja en estudiantes de psicología de una universidad privada de Lima norte, 2021.</p> <p>Existe relación entre la autoestima y la dimensión deseo de exclusividad en estudiantes de psicología de una universidad privada de Lima norte, 2021.</p> <p>Existe relación entre la autoestima y la dimensión subordinación y sumisión en estudiantes de psicología de una universidad privada de Lima norte, 2021.</p> <p>Existe entre la autoestima y la dimensión deseo de control y dominio en estudiantes de psicología de una universidad privada de Lima norte, 2021.</p>	<p>Autoestima</p>	<p>Psicología positiva</p> <p>Psicología negativa</p>	<p>Enfoque Cuantitativo</p> <p>Alcance Relacional</p> <p>Diseño No experimental</p> <p>Población La población está conformada por estudiantes de la carrera de psicología de una universidad privada de Lima norte.</p> <p>Muestra La muestra es de tipo no probabilístico representada por estudiantes de la carrera de psicología de una universidad privada de Lima norte.</p> <p>Técnica Encuesta</p> <p>Instrumento Escala de Rosenberg Inventario de dependencia emocional-IDE</p>
	<p>Dependencia emocional</p>	<p>Miedo a la ruptura</p> <p>Miedo e intolerancia a la soledad</p> <p>Prioridad de la pareja</p> <p>Necesidad de acceso a la pareja</p> <p>Deseo de exclusividad</p> <p>Subordinación y sumisión</p> <p>Deseo de control y dominio</p>			

ANEXO N°4.

MATRIZ DE OPERALIZACIÓN DE VARIABLE.

VARIABLE	DEFINICIÓN CONCEPTUAL	DEFINICIÓN OPERACIONAL	DIMENSIONES	INDICADORES	ÍTEMS	OPCIONES DE RESPUESTA Y NIVEL DE MEDICIÓN DE ÍTEMS Y DIMENSIONES
DEPENDENCIA EMOCIONAL	La dependencia emocional es definida como un patrón constante de múltiples necesidades emocionales que se muestran insatisfechas, de los que se intentan ocultar de una manera desadaptativa con otra persona. (Castelló, 2012)	La variable fue medida por el inventario de Dependencia emocional (IDE) construida en Perú-Lima por J. Aiquipa (2012)	Miedo a la ruptura Miedo e intolerancia a la soledad Prioridad de la pareja Necesidad de acceso a la pareja Deseo de exclusividad Subordinación y sumisión Deseo de control y dominio	Pánico Ansiedad Control Escases Falta de afecto Sumisión Control	05,09,14,15,17,22,26,27,28 04,06,13,18,19,21,24,25,29,31,46 30,32,33,35,37,40,43,45 10,11,12,23,34,48 16,36,42,49,41 01,02,03,07,08 20,38,39,44,47	El inventario está compuesto por 49 reactivos, los cuales tienen alternativas ordinales de tipo Likert como: (1) Rara vez o nunca es mi caso. (2) Pocas veces es mi caso. (3) Regularmente es mi caso. (4) Muchas veces es mi caso. (5) Siempre es mi caso.

ANEXO N° 5.

ESCALA DE AUTOESTIMA DE ROSENBERG

VENTURA-LEÓN, CAYCHO-RODRIGUEZ, BARBOZA-PALOMINO, & SALAS

Anexo 1

Por favor, lee las frases que figuran a continuación y señala el nivel de acuerdo o desacuerdo que tienes con cada una de ellas, marcando con un aspa la alternativa elegida.

1	2	3	4
Muy en desacuerdo	En desacuerdo	De acuerdo	Muy de acuerdo

1	Me siento una persona tan valiosa como las otras	1	2	3	4
2	Casi siempre pienso que soy un fracaso	1	2	3	4
3	Creo que tengo algunas cualidades buenas	1	2	3	4
4	Soy capaz de hacer las cosas tan bien como los demás	1	2	3	4
5	Pienso que no tengo mucho de lo que estar orgulloso	1	2	3	4
6	Tengo una actitud positiva hacia mí mismo	1	2	3	4
7	Casi siempre me siento bien conmigo mismo	1	2	3	4
8*	Me gustaría tener más respeto por mí mismo	1	2	3	4
9	Realmente me siento inútil en algunas ocasiones	1	2	3	4
10	A veces pienso que no sirvo para nada	1	2	3	4

Nota: * = Retirar ítem

ANEXO N° 6.

INVENTARIO DE DEPENDENCIA EMOCIONAL(IDE)

INVENTARIO DE DEPENDENCIA EMOCIONAL

Autor original: Jesús Aiquipa Tello
 Año : 2010

IDE

Nombre y apellidos: _____
 Estado civil: _____ Pareja actual: Si No Tiempo de relación _____
 Nivel educativo: _____ Ocupación: _____ Edad: _____
 Creció con ambos padres: Si No
 En caso de que no haya sido así marque con quién se crió: Madre Padre otros: _____

El presente cuestionario presenta series de oraciones que las personas pueden usar para describirse en relación a su propia relación de pareja.
 Si actualmente es soltero, piensa en la o las relaciones de pareja anteriores y responda en consecuencia a este.
 Tiene que leer cada oración y toma la decisión de si las siguientes oraciones describen cómo piensa, sienta o actúa en general respecto a su relación de pareja. Elija su respuesta para cada punto utilizando las siguientes alternativas: 1. Rara vez o nunca es mi caso, 2. Pocas veces es mi caso, 3. Regularmente es mi caso, 4. Muchas veces es mi caso y 5. Siempre es mi caso. No existen respuestas que pueden ser incorrectas o correctas, malas o buenas. No tiene límite de tiempo para responder las interrogantes, pero se sugiere hacer lo rápidamente sin pensar mucho en la pregunta. Intenta estar contigo mismo y responde espontáneamente.

1. Rara vez o nunca es mi caso
 2. Pocas veces es mi caso
 3. Regularmente es mi caso
 4. Muchas veces es mi caso
 5. Siempre es mi caso

N°	Reactivos	1	2	3	4	5
1	Me asombro de mí misma/a por todo lo que he hecho por retener a mi pareja.					
2	Tengo que dar a mi pareja todo mi cariño para que me quiera.					
3	Me entrego demasiado a mi pareja.					
4	Me angustia mucho una posible ruptura con mi pareja.					
5	Necesito hacer cualquier cosa para que mi pareja no se aleje de mí lado.					
6	Si no está mi pareja, me siento intranquilo/a.					
7	Mucho de mi tiempo libre quiero dedicarlo a mi pareja.					
8	Durante mucho tiempo he vivido para mi pareja.					
9	Me digo y redigo: "¡se acabó!" pero luego a necesitar tanto de mi pareja que voy detrás de ella.					
10	La mayor parte del día pienso en mi pareja.					
11	Mi pareja se ha convertido en una "parte" mía.					
12	A pesar de las discusiones que tenemos, no puedo estar sin mi pareja.					
13	Es insoportable la soledad que se siente cuando se rompe con una pareja.					
14	Reconozco que sufro con mi pareja, pero estaría peor sin ella.					


N°	Reactivos	1	2	3	4	5
15	Tolero algunas ofensas de mi pareja para que nuestra relación no termine.					
16	Si por mi fuera quisiera vivir siempre con mi pareja.					
17	Aguanto cualquier cosa para evitar una ruptura con mi pareja.					
18	No sé qué haría si mi pareja me dejara.					
19	No soportaría que mi relación de pareja fracasase.					
20	Me importa poco que digan que mi relación de pareja es dañina, no quiero perderla.					
21	He pensado: " Qué sería de mí si un día mi pareja me dejará",					
22	Estoy dispuesto/a a hacer lo que fuera para evitar el abandono de mi pareja.					
23	Me siento feliz cuando pienso en mi pareja.					
24	Vivo mi relación de pareja con cierto temor a que termine.					
25	Me asusta la sola idea de perder a mi pareja.					
26	Creo que puedo aguantar cualquier cosa para que mi relación de pareja no se rompa.					
27	Para que mi pareja no termine conmigo, he hecho lo imposible.					
28	Mi pareja se va a dar cuenta de lo que valgo, por eso tolero su mal carácter.					
29	Necesito tener presente a mi pareja para poder sentirme bien.					
30	Descuido algunas de mis responsabilidades laborales y/o académicas por estar con mi pareja.					
31	No estoy preparado/a para el dolor que implica terminar una relación de pareja.					
32	Me olvido de mi familia, de mis amigos y de mí cuando estoy con mi pareja.					
33	Me cuesta concretarme en otra cosa que no sea mi pareja.					
34	Tanto el último pensamiento al acostarme como el primero al levantarme es sobre mi pareja.					
35	Me olvido del "mundo" cuando estoy con mi pareja.					
36	Primero esté mi pareja, después los demás.					
37	He relegado algunos de mis intereses personales para satisfacer a mi pareja.					
38	Debo ser el centro de atención en la vida de mi pareja.					
39	Me cuesta aceptar que mi pareja quiera pasar tiempo solo/a.					
40	Suelo postergar algunos de mis objetivos y metas personales por dedicarme a mi pareja.					
41	Si por mi fuera, me gustaría vivir en una isla con mi pareja.					
42	Yo soy solo para mi pareja.					
43	Mis familiares y amigos me dicen que he descuidado mi persona por dedicarme a mi pareja.					
44	Quiero que a mi pareja le vaya lo mejor que pueda.					
45	Me aílo de las personas cuando estoy con mi pareja.					
46	No soporto la idea de estar mucho tiempo sin mi pareja.					
47	Siento fastidio cuando mi pareja disfruta la sin mí.					
48	No puedo dejar de ver a mi pareja.					
49	Vivo para mi pareja.					

ANEXO N° 7.


PERMISO DE AUTOR DE LA ESCALA DE AUTOESTIMA DE ROSENBERG



Solicitud para aplicación de la escala Rosenberg Recibidos ★

 Jazmín Durand Yong 16 jun.
para jventuraleon@gmail.com ↩ ⋮

Buenos días Psic. José Ventura-León, esperando que se encuentre bien de salud quien le saluda es una estudiante del 9no ciclo de la Universidad Privada del Norte carrera de Psicología, tengo el agrado de escribirle para pedirle porfavor si es accesible que me otorgue el permiso correspondiente a su valiosa Escala de autoestima de Rosenberg a fines de ser aplicado para mi proyecto de investigación, esperando su pronta respuesta me despido.
Gracias.

 Jose Luis Ventura Leon 16 jun.
para mí ↩ ⋮


Estimado Jasmín:

Usted puede utilizar la escala de autoestima. Encontrará la versión tal como debe ser aplicada en mi página web: <https://joseventuraleon.com/>

Algunas recomendaciones:

Si usted utiliza la estadística tradicional para establecer correlaciones con un coeficiente tipo



 Jose Luis Ventura Leon 16 jun.
para mí ↩ ⋮

Estimado Jasmín:

Usted puede utilizar la escala de autoestima. Encontrará la versión tal como debe ser aplicada en mi página web: <https://joseventuraleon.com/>

Algunas recomendaciones:

Si usted utiliza la estadística tradicional para establecer correlaciones con un coeficiente tipo pearson o spearman. Entonces, debe convertir los ítems inversos o negativos y realizar una suma luego de todos los ítems. En caso utilice un modelo de ecuaciones estructurales debe asumir un modelo unidimensional con efecto de sesgo. Un ejemplo de esto último en la siguiente tesis:

https://repositorioacademico.upc.edu.pe/bitstream/handle/10757/654622/Adrianz%c3%a9nR_K.pdf?sequence=3&isAllowed=y

Sugiero también revise este artículo recientemente publicado:

https://www.researchgate.net/publication/350972042_Modelos_factoriales_de_la_Escala_de_Autoestima_de_Rosenberg_en_adolescentes_peruanos


ANEXO N° 8.

PERMISO DE AUTOR DE INVENTARIO DE DEPENDENCIA EMOCIONAL (IDE)


← [Iconos de acciones]

SOLICITUD DE PERMISO DE INVENTARIO DE DEPENDENCIA EMOCIONAL


Recibidos

 **Jazmín Durand Yong** 22 jun.
para jesus.aiquipat@gmail.com

Buenos días estimado Psic. Jesús Joel Aiquipa Tello esperando que se encuentre bien de salud quien le saluda Jazmín Durand Yong una estudiante del 9no ciclo de la Universidad Privada del Norte carrera de Psicología, tengo el agrado de escribirle para pedirle porfavor si es accesible que me otorgue el permiso correspondientes a su valioso INVENTARIO DE DEPENDENCIA EMOCIONAL (IDE) a fines de ser aplicado para mi proyecto de investigación de tesis, esperando su pronta respuesta me despido cordialmente.
Gracias

 **Jesús Aiquipa** 22 jun.
Buenas tardes, srta. Jazmín Durand Yong Me da mucho gusto su interés por la investigación

← [Iconos de acciones]

 **Jesus Aiquipa** 22 jun.
para mí

Buenas tardes, srta. Jazmín Durand Yong Me da mucho gusto su interés por la investigación en este tema. Seguramente será un aporte muy importante. Le concedo el permiso para utilizar el Inventario de Dependencia Emocional-IDE para fines de su investigación. Le comento un poco sobre la prueba. El Inventario de Dependencia Emocional (IDE) es un instrumento elaborado para evaluar la dependencia emocional que una persona tiene hacia su pareja. La prueba fue creada y validada por mi persona acá en el Perú, para lo cual se usó el modelo de la teoría de los rasgos, el modelo de vinculación afectiva de Castelló (2005) y la teoría clásica de los test. El IDE fue publicado por la Editorial Manual Moderno, México (2015) (<https://store.manualmoderno.com/instrumentos-de-evaluacion>). El material incluye Manual y una tarjeta electrónica. El Inventario lo puede conseguir aquí en el Perú, en Lima, en las librerías Edilibros (<http://edilibrosperu.com/>) y en el Instituto Peruano de Psicología y Educación (<http://www.psicologiayeducacion.org/>). Muchos éxitos en su estudio.

Atentamente,
Jesús Joel Aiquipa Tello