

FACULTAD DE CIENCIAS DE LA SALUD

Carrera de **PSICOLOGÍA**

“DEPENDENCIA EMOCIONAL Y RELACIÓN
VIOLENTA EN PAREJAS UNIVERSITARIAS DE LA
CARRERA DE PSICOLOGÍA DE UNA
UNIVERSIDAD PRIVADA DE LIMA, 2021”

Tesis para optar el título profesional de:

Licenciada en Psicología

Autores:

Dayanna Lidia Medrano Valdivia
Geraldine Fiorella Tantalean Condori

Asesor:

Mg. Lic. Karim Elisa Talledo Sánchez
<https://orcid.org/0000-0003-2083-4793>

Lima - Perú

2023

JURADO EVALUADOR

| | | |
|---------------------------|-------------------------------------|----------|
| Jurado 1 Presidente(a) | LIP MARÍN DE SALAZAR, TANIA CARMELA | 08179761 |
| | Nombre y Apellidos | Nº DNI |

| | | |
|----------|-------------------------------|----------|
| Jurado 2 | FLORES MORALES, JORGE ALBERTO | 08039505 |
| | Nombre y Apellidos | Nº DNI |

| | | |
|----------|--------------------------------|----------|
| Jurado 3 | MENDOZA CANICELA, LADY STEFANY | 46080409 |
| | Nombre y Apellidos | Nº DNI |

INFORME DE SIMILITUD

TESIS_MEDRANO Y TANTALEAN

INFORME DE ORIGINALIDAD



FUENTES PRIMARIAS

- | | | |
|----------|--|------------|
| 1 | <p>Doris Castro Huamani, Franklin Taipe Florez, Sonia Castro Huamani, Vilma Castro Huamani. "Estrés y resiliencia en el contexto del COVID-19, en estudiantes de educación secundaria", Revista peruana de investigación e innovación educativa, 2021</p> <p>Publicación</p> | 2 % |
| 2 | <p>Nerea Etxaburu, Janire Momeñe, Marta Herrero, María Dolores Chávez-Vera, Leticia Olave, Itziar Iruarrizaga, Ana Estévez. "Buying-shopping disorder, impulsivity, emotional dependence and attachment in adolescents", Current Psychology, 2023</p> <p>Publicación</p> | 1 % |
| 3 | <p>Gracia González-Gijón, Francisco Javier Jiménez-Rios, Nazaret Martínez-Heredia, Andrés Soriano Díaz. "Study on the types of abuse in young couples as a function of sex", Frontiers in Psychology, 2023</p> <p>Publicación</p> | 1 % |

DEDICATORIA

Dedicamos este trabajo principalmente a nuestros padres por el esfuerzo diario para darnos lo mejor, así mismo, apoyándonos en cada paso que damos en nuestra formación profesional, además, por ese amor incondicional que siempre nos brindan, motivándonos emocionalmente para seguir logrando nuestras metas y permitiéndonos saber que en medio de tantas pruebas, todo se pueda lograr.

AGRADECIMIENTO

Agradecemos a Dios, por darnos la fortaleza de no dejarnos vencer ante las diferentes pruebas que la vida nos presenta y estar con nosotros ante las adversidades.

Asimismo, a nuestra familia quienes son una inspiración para nosotros, ya que con su amor nos muestran el camino hacia el éxito.

Tabla de contenido

| | |
|--|----|
| Jurado evaluador..... | 2 |
| Informe de similitud..... | 3 |
| Dedicatoria..... | 4 |
| Agradecimiento..... | 5 |
| Tabla de contenido..... | 6 |
| Índice de tablas..... | 7 |
| Índice de figuras..... | 8 |
| Resumen..... | 9 |
| Capítulo I: Introducción..... | 10 |
| Capítulo II: Metodología..... | 22 |
| Capítulo III: Resultados..... | 26 |
| Capítulo IV: Discusión y Conclusiones..... | 34 |
| Referencias..... | 39 |
| Anexos..... | 51 |

Índice de tablas

| | |
|---|----|
| Tabla 1 Distribución de niveles de Dependencia emocional | 25 |
| Tabla 2 Distribución de niveles de Violencia de parejas | 26 |
| Tabla 3 Correlación entre la variable Dependencia emocional y Violencia de pareja | 27 |
| Tabla 4 Correlación entre la variable Dependencia emocional y Violencia en conducta de restricción | 28 |
| Tabla 5 Correlación entre la variable Dependencia emocional y la dimensión Violencia en conductas de desvalorización | 29 |
| Tabla 6 Correlación entre la variable Dependencia emocional y la dimensión Violencia física | 30 |
| Tabla 7 Correlación entre la variable Dependencia emocional y la dimensión Violencia sexual | 31 |

Índice de figuras

| | |
|--|----|
| Figura 1 Niveles de Dependencia Emocional | 25 |
| Figura 2 Niveles de Violencia de Parejas | 26 |

RESUMEN

En el contexto de las parejas universitarias, la dependencia emocional y la violencia de pareja pueden influir negativamente en la calidad de vida en general, con implicaciones para futuras relaciones. La presente investigación tiene como objetivo determinar la relación existente entre ambas variables en parejas de la carrera de psicología. Metodológicamente, el estudio fue de enfoque cuantitativo, diseño no experimental y nivel correlacional, asimismo, tuvo una muestra conformada por 151 estudiantes. La técnica usada fue la encuesta y los instrumentos fueron: Escala de violencia en la relación de pareja en jóvenes (EVRP-J) y Cuestionario de dependencia emocional (CDE). Los resultados encontrados muestran que existe una correlación de .796 indicando con ello una correlación alta y positiva. Asimismo, se encontró que la dependencia emocional tiene relación directa con las dimensiones violencia en conductas de restricción ($\rho = .699$), violencia en conductas de desvalorización ($\rho = .759$), violencia física ($\rho = .673$) y violencia sexual ($\rho = .705$). Se concluyó que a mayor grado de violencia mayor será el nivel de dependencia emocional.

PALABRAS CLAVES: relación violenta, dependencia emocional y parejas universitarias.

CAPÍTULO I: INTRODUCCIÓN

1.1. Realidad problemática

La violencia de pareja es una situación problemática que afecta la salud pública en todo el mundo, puesto que se ha hallado que en 161 países el 70% de mujeres han padecido de violencia (The Lancet, 2022)

De manera particular, según el Instituto Nacional de Estadística e Informática (INEI, 2020) en el Perú EL 63.2% padecen de violencia de pareja donde el 30.7% sufrió violencia física, 58-9% violencia psicológica y el 6.8% violencia sexual.

Asimismo, un grupo etario afectado por esta problemática es la población universitaria, ya que, un estudio con mujeres universitarias encontró que el 16% de las participantes presentaron nivel alto de violencia (Flores y Gallo, 2022), mientras que otro estudio identificó que 31.4% de las participantes presentaron nivel alto de violencia de pareja (Gamarra, 2022).

Por consiguiente, en la sociedad actual, los conflictos emocionales en las relaciones de pareja tales como la dependencia emocional suelen darse de manera cotidiana afectando a diferentes grupos etarios (Valle y Moral, 2018); siendo uno de esos grupos el referido a los estudiantes universitarios los cuales también pueden padecer de dependencia emocional (Ponce-Díaz et al., 2019).

En ese sentido, a nivel internacional, un estudio en España reportó que el 40.6% de los estudiantes presentaron un alto nivel de dependencia emocional (Arbinaga et al., 2021). Mientras que en Bolivia se evidenció que el 62,5% presentó un nivel alto de dependencia emocional, el 35% tuvo una dependencia relativa y solo el 2,5% mostró una dependencia

emocional mínima, identificándose elementos asociados a dicha situación como el apego excesivo a la pareja, la aprehensión a estar sola y el miedo a la separación (Patsi y Requena, 2020).

En el contexto peruano, particularmente en Lima, un estudio con universitarios encontró que el 26.16% presentó dependencia emocional, mientras que el 27.91% tenía una tendencia a padecer de dicho estado disfuncional (Marín, 2019). Además, otro estudio en Lima, identificó que los alumnos tenían un grado medio de dependencia emocional, encontrándose puntuaciones más altas respecto a indicadores tales como necesidad de acceso a la pareja, prioridad por la pareja y miedo a la separación (Núñez, 2019).

Esta variable ha sido investigada en diversos estudios, tales como el realizado por Alarcón (2019) quien analizó a 280 estudiantes mujeres universitarias encontrando una relación inversa significativa entre dependencia emocional y bienestar psicológico, concluyendo que a medida que se incrementa la dependencia emocional disminuye de manera paralela el bienestar psicológico. Asimismo, Momeñe y Estévez (2019) analizaron una muestra de 299 personas encontrando que la resiliencia es un factor protector de la dependencia emocional y el abuso psicológico.

Por otro lado, Cieza y Delgado (2019) analizaron 264 estudiantes universitarios identificando una relación significativa entre los estilos parentales y la dependencia emocional. También, se halló una fuerte relación entre la dependencia emocional con la necesidad de exclusividad, necesidad de complacer, evitar estar solo y relaciones asimétricas (Estévez et al., 2018).

En esa línea, la dependencia emocional se caracteriza por la necesidad excesiva de afecto y contacto constante en una relación de pareja, generando una relación disfuncional y

desequilibrada, esta se manifiesta en demandas constantes de amor, cuidado, atención e intimidad que nunca parecen ser suficientes para aliviar la ansiedad del individuo (Momeñe et al., 2022). Los sentimientos de dependencia incorporan puntos de vista pasionales, mentales, inspiradores y de conducta concentrados en el otro, y además convicciones distorsionadas sobre la relación y la mutualidad, que provocan descontento y se basan en requisitos previos pasionales y frustrados (De la Villa et al., 2018).

Por su parte, Ruiz (2013) explica que la dependencia emocional está relacionada con la capacidad que tiene el individuo de establecer vínculos afectivos con otras personas, además menciona que existe un patrón estrechamente ligado a situaciones de apego y falta de cariño que se sufrió desde la niñez, la cual en la adultez le lleva a la búsqueda de personas que ofrezcan una sensación de seguridad y protección. Por ende, una persona puede ser emocionalmente dependiente de su pareja si tiene una necesidad extrema de afecto, que puede asociarse a sumisión, pensamientos obsesivos y miedo a ser abandonada, este problema puede surgir cuando la conexión entre las dos personas no funciona bien (Beraún y Poma, 2020).

Respecto a los modelos teóricos de la dependencia emocional, en la revisión, se observó la teoría de la vinculación afectiva de Castelló (2005) que explica la necesidad de crear y mantener lazos permanentes con otros individuos, donde se menciona que dependencia de vinculación afectiva que establezca un individuo el cual puede ser leve o intensa se desarrollará una relación con carencia de vinculación o desmedida vinculación afectiva. Por otra parte, la teoría de los marcos relacionales de Moral y Sirvent (2009) plantea que la personas se relacionan según cómo quieren ser vistos, en lugar de ser ellos mismos. Otra postura teórica, es la referida a la teoría de la unión traumática (Dutton y Painter, 1981),

la cual describe la dependencia emocional como una relación en la que una persona ejerce maltrato, incluyendo amenazas e intimidación relacionado al modelo del Síndrome de Estocolmo de Bejerot (1973), el cual sostiene que, en una relación de violencia, la víctima desarrolla una vinculación afectiva con el agresor.

Cabe puntualizar que en la presente investigación se utilizó como perspectiva teórica la teoría de la vinculación afectiva desarrollada por Castelló (2005), considerando que a partir de dicha teoría, Lemos y Londoño (2006), expresan que la dependencia emocional se plantea como un patrón que involucra y afecta las áreas afectiva, motivacional, cognitiva y de comportamiento las cuales implican pensamientos irracionales acerca del amor, de sí mismos y de lo que se comparte con la pareja. Asimismo, dichos autores refieren que la dependencia emocional está integrada por las dimensiones: ansiedad por separación, modificación de planes, expresión afectiva de la pareja y miedo a la soledad.

Respecto de la primera dimensión, es conceptualizada como el miedo a ser abandonado o como una preocupación excesiva por la pérdida de un ser querido, las cuales pueden aparecer cuando una relación está llegando a su fin lo cual puede provocar sentimientos de ansiedad y angustia en el individuo dependiente (Lemos y Londoño, 2006).

En cuanto a la dimensión de modificación de planes, tiene la característica de que el individuo dependiente emocionalmente cambia de actividades, planes, hábitos, agendas y comportamientos para complacer los deseos y compartir mayor tiempo con su pareja (Lemos y Londoño, 2006).

La dimensión expresión afectiva, está referida a la necesidad de obtener constantes muestras de cariño de su pareja, con la intención de reafirmar el amor que sienten por ellos,

además de así poder calmar su inseguridad y puedan sentirse seguros de ser amados (Lemos y Londoño, 2006).

La dimensión miedo a la soledad, es cuando la persona tiene una sensación de querer mantener la presencia de la pareja, existe un miedo a quedarse solo, o a creer que la otra persona no siente lo mismo, lo que lleva al individuo dependiente a tomar cualquier medida para evitarlo (Lemos y Londoño, 2006).

La dimensión expresión límite, entendida como la aparición de reacciones desmesuradas a nivel conductual ante un posible alejamiento de la pareja (Lemos y Londoño, 2006).

Por último, búsqueda de atención entendida como la necesidad de ser el centro de atención de manera reiterada ante pareja (Lemos y Londoño, 2006).

Respecto de las relaciones violentas, a nivel internacional, un estudio comparativo con estudiantes universitarios de España y Corea del Sur, reveló que el 25.6% de las estudiantes españolas refirió haber estado en una relación violenta, mientras que el 14.2% de las estudiantes surcoreanas refirió haber padecido dicha condición (Arenas et al., 2020).

A nivel nacional, el Instituto Nacional de Estadística e Informática (INEI, 2018) comunicó que el 65,9% de mujeres de edades entre los 15 a 49 años, padecieron episodios de violencia a lo largo de sus experiencias vividas, específicamente de parte de sus parejas.

En lo correspondiente a la población universitaria, se ha determinado en una muestra de estudiantes de la especialidad de psicología, una correlación inversa y estadísticamente significativa entre la dependencia emocional y la satisfacción vital entre las mujeres con violencia de pareja (Ponce et al., 2019). Asimismo, se ha reconocido que las mujeres de 15 a 49 años de edad en el territorio nacional han sufrido violencia por parte de sus parejas,

hallando que el 29.49% de ellas sufrió violencia física y el 6.26% violencia sexual (Enríquez et al., 2020).

Por su parte, Pastor et al. (2018) analizaron una muestra con 270 alumnos, encontrando que los adolescentes con padres de bajo nivel educativo eran menos propensos a reconocer formas de violencia y más propensos a justificar conductas violentas de control y poder sobre las mujeres. Alvarado (2020) analizó 150 jóvenes de ambos sexos hallando que, la violencia en las relaciones de pareja se correlaciona de manera inversa y significativa con la autoestima, demostrando que mientras exista un elevado grado de violencia, bajo será el nivel de autoestima.

Rodríguez y Alarcón (2021) pusieron de relieve luego de analizar 1596 viviendas un vínculo con el maltrato infantil, indicando que las mujeres que habían sufrido malos tratos en la infancia tenían 5,72 veces más probabilidades de ser víctimas de violencia de pareja en la edad adulta. Asimismo, se han realizado estudios en los que se ha evidenciado que la violencia en las relaciones de pareja se ha relacionado con el riesgo de sufrir depresión y ansiedad (Lara et al., 2019; Guzmán et al., 2021).

Es así que, las relaciones violentas se caracterizan por el comportamiento abusivo y controlador de uno o ambos miembros de la pareja, que pueden tomar formas como la violencia física, el abuso emocional, el abuso sexual y el abuso financiero (Pocock et al., 2020). Siendo conceptualizada como aquella que influye negativamente en la calidad de vida de las personas, ya que se llegan a evidenciar puntajes bajos en las víctimas que tienen una relación cercana con su agresor (Hisasue et al., 2020).

En esa línea, Martín y De la Villa (2019), indicaron que, dentro de la violencia en el noviazgo, el maltrato físico es el más fácilmente reconocible, a diferencia de la violencia

psicológica, que se cree que tiene un impacto menor en la salud de la víctima.

Adicionalmente, De la Villa et al. (2018) afirmaron que esta violencia hace referencia a cualquier conducta dentro de un vínculo íntimo que tenga el potencial de causar daño a las personas implicadas, resaltando que las características de este tipo de relaciones, es diferente para los jóvenes y las parejas casadas.

Las relaciones violentas son una amenaza que causa efectos negativos en sus víctimas, por un lado, la violencia emocional es de un nivel más intenso porque se expone a las personas a actitudes y comportamientos violentos a los cuales pueden estar conscientes o no y son más difíciles de percibir y de tratar (Eskici y Tinkir, 2019). Ambos sexos pueden ser autores o víctimas de violencia de pareja, lo que puede causar problemas psicológicos, además, las víctimas pueden experimentar síntomas tanto físicos como emocionales (González et al., 2020).

Respecto a las teorías de la Relación Violenta, el modelo ecológico Bronfenbrenner (1987) sostiene que la violencia de pareja se desarrolla a partir factores multivariados tales como los sociales, culturales, familiares e individuales; el modelo de Frustración-Agresión de Dollard, Miller y Sears (1939) plantea que la conducta violenta en las relaciones de pareja es consecuencia directa de la frustración previa; por su parte Bandura (1977) en su teoría de Aprendizaje Social establece que los individuos aprenden a través de la observación de los factores sociales de su entorno y la teoría generacional de Dutton y Golant (1997) propone que la conducta violenta en una pareja está influenciada por las características personales del individuo, como la historia familiar y cultural.

Este estudio analizó la relación violenta desde la postura teórica ecológica de Bronfenbrenner (1987), a partir de lo cual Cajachagua y Vega (2014) mencionan que la

violencia de pareja está referido a las conductas cuya intencionalidad se relaciona con la generación de daños pasajeros o duraderos a nivel físico, mental y sexual; además, se caracteriza por estar conformado de 4 dimensiones: a) Violencia en conducta de restricción, referida a la violencia a nivel psicológico dirigida a restringir o ejercer control en la interacción con las amistades o prohibición de salidas, invasión de privacidad o supervisión de llamadas telefónicas, b) Violencia en conducta de desvalorización, referida a la violencia a nivel psicológico dirigida a generar críticas, humillaciones, insultos afectando la valía y/o seguridad personal, c) Violencia física, se refiere a la presencia de acciones agresivas repetidas tales como golpes, lesiones, cachetadas, etc. infringidas a uno de los integrantes de la relación de pareja y d) Violencia sexual, está referido a la presencia de toda acción la cual tiene la intención de presionar u obligar a la pareja a fin de obtener satisfacción a nivel sexual.

Considerando las investigaciones que han analizado la relación entre dependencia emocional y relación violenta, a nivel internacional, Tomaz et al. (2022) en Brasil hallaron relación media positiva entre dependencia emocional y violencia psicológica ($r = .37$); por su parte, Guamán y Maldonado (2021) en Ecuador analizaron la relación entre dependencia emocional y violencia de pareja encontrando relación media positiva ($r = .66$), también Chafa-Quise y Lara-Machado (2021) en Colombia hallaron relación media positiva entre las variables ($r = .47$)

En tanto a nivel nacional, Díaz y Suárez (2023) hallaron relación alta y positiva entre dependencia emocional y violencia de pareja ($r = .793$), también Orihuela (2022) halló relación alta y positiva ($\rho = .722$), mientras que González y Jiménez (2022) hallaron

relación media directa ($\rho = .697$); sin embargo, Díaz (2020) halló ausencia de relación entre las variables ($p > .05$).

En lo que respecta al contexto de los participantes del estudio los cuales provenían de una universidad privada, se observó que algunos de ellos presentaban relaciones de pareja no adecuadas albergando inseguridad y ansiedad respecto al mantenimiento de la misma. Además, se percibió que en dichas relaciones una o ambas partes no se respetaban mutuamente generando maltrato verbal o psicológico, al mismo tiempo presentaban episodios en los cuales modificaban sus hábitos y agendas para satisfacer los deseos de pareja a fin de pasar más tiempo juntos.

En ese sentido, si esta problemática continuase, las repercusiones en el bienestar físico y mental serían negativas, afectando probablemente a su rendimiento académico y la capacidad de cultivar vínculos saludables en el futuro (Flores y Barreto, 2018).

Por consiguiente, el presente estudio se justifica dado que se enfocó en determinar la relación entre la dependencia emocional y la violencia en relaciones de parejas universitarias, debido a que resulta esencial realizar esta investigación en el Perú a fin de obtener información precisa y pertinente sobre las dos variables consideradas, ya que, aunque existen estudios precedentes en diversos contextos, no se ha realizado ninguna investigación especializada sobre los estudiantes universitarios. De ahí que se planteó a aportar en cuanto a los vacíos en la literatura, así como, ofrecer a la comunidad científica y académica una comprensión más completa de esta problemática en el contexto peruano.

1.2. Formulación del problema

La pregunta general de la investigación fue ¿Qué relación existe entre la dependencia emocional y la relación violenta en parejas universitarias de la carrera de Psicología de 9no ciclo de una universidad privada de Lima, 2021?

Mientras que las preguntas específicas fueron ¿Cuál es el nivel de dependencia emocional en parejas universitarias de la carrera de Psicología de 9no ciclo de una universidad privada de Lima, 2021? ¿Cuál es el nivel de violencia en parejas universitarias de la carrera de Psicología de 9no ciclo de una universidad privada de Lima, 2021? ¿Qué relación existe entre la dependencia emocional y violencia en conducta de restricción en parejas universitarias de la carrera de psicología de 9no ciclo de una universidad privada de Lima, 2021?, ¿Qué relación existe entre la dependencia emocional y violencia en conductas de desvalorización en parejas universitarias de la carrera de psicología de 9no ciclo de una universidad privada de Lima, 2021?, ¿Qué relación existe entre la dependencia emocional y violencia física en parejas universitarias de la carrera de psicología de 9no ciclo de una universidad privada de Lima, 2021? y ¿Qué relación existe entre la dependencia emocional y violencia sexual en parejas universitarias de la carrera de psicología de 9no ciclo de una universidad privada de Lima, 2021?

1.3. Objetivos

El objetivo general fue determinar la relación que existe entre la dependencia emocional y la relación violenta en parejas universitarias de la carrera de Psicología de 9no ciclo de una universidad privada de Lima, 2021.

Asimismo, los objetivos específicos fueron identificar el nivel de dependencia emocional en parejas universitarias de la carrera de Psicología de 9no ciclo de una

universidad privada de Lima, 2021, identificar el nivel de violencia en parejas universitarias de la carrera de Psicología de 9no ciclo de una universidad privada de Lima, 2021, determinar la relación que existe entre dependencia emocional y violencia en conducta de restricción en parejas universitarias de la carrera de psicología de 9no ciclo de una universidad privada de Lima, 2021, determinar la relación que existe entre la dependencia emocional y violencia en conductas de desvalorización en parejas universitarias de la carrera de psicología de 9no ciclo de una universidad privada de Lima, 2021, determinar la relación que existe entre la dependencia emocional y violencia física en parejas universitarias de la carrera de psicología de 9no ciclo de una universidad privada de Lima, 2021 y determinar la relación que existe entre la dependencia emocional y violencia sexual en parejas universitarias de la carrera de psicología de 9no ciclo de una universidad privada de Lima, 2021.

1.4. Hipótesis

La hipótesis general fue que existe relación entre la dependencia emocional y la relación violenta en parejas universitarias de la carrera de psicología de 9no ciclo de una universidad privada de Lima, 2021.

Y las hipótesis específicas fueron existe relación entre dependencia emocional y violencia en conducta de restricción en parejas universitarias de la carrera de psicología de 9no ciclo de una universidad privada de Lima, 2021, existe relación entre dependencia emocional y violencia en conductas de desvalorización en parejas universitarias de la carrera de psicología de 9no ciclo de una universidad privada de Lima, 2021, existe relación entre la dependencia emocional y violencia física en parejas universitarias de la carrera de psicología de 9no ciclo de una universidad privada de Lima, 2021 y existe relación entre la dependencia

emocional y violencia sexual en parejas universitarias de la carrera de psicología de 9no ciclo de una universidad privada de Lima, 2021.

CAPÍTULO II: METODOLOGÍA

El enfoque de investigación adoptado en este estudio fue cuantitativo, ya que se basa en mediciones numéricas y análisis estadísticos para demostrar la relación entre dos o más variables y verificar las hipótesis planteadas (Castro et al., 2020), de manera particular este estudio buscó analizar de manera estadística la relación entre dependencia emocional y violencia de pareja. En cuanto al diseño de la investigación adoptado, fue no experimental, lo que implica observar, describir y explicar los fenómenos de la realidad sin controlar deliberadamente las variables independientes para evaluar su efecto sobre otra variable (Castro et al., 2020), por lo cual, en este estudio se consideró observar las variables dependencia emocional y violencia de pareja.

Asimismo, el nivel de esta investigación fue descriptivo correlacional dado que se orienta a analizar el nivel de relación entre las variables de estudio (Hernández et al., 2014) dependencia emocional y violencia de pareja.

En lo correspondiente a la población, de acuerdo con Valderrama (2015), esta se refiere al conjunto total de medidas o variables que se consideran relevantes y características de un grupo de personas, objetos, eventos o cualquier otro fenómeno que se esté estudiando. Para el estudio la población estuvo constituida por 185 estudiantes (mujeres: 89%, varones: 11%) cuyas edades fluctuaron entre 20 y 26 años.

El muestreo fue no probabilístico por conveniencia, en esta técnica de muestreo, el investigador elige deliberadamente las unidades de muestreo basándose en determinados criterios que son pertinentes para el estudio de investigación en cuestión tomando en cuenta la accesibilidad a los sujetos estudio (Ñaupas et al., 2018). Por ende, la muestra final incluyó

a 151 estudiantes elegibles que estuvieran matriculados en el 9no ciclo de la carrera de psicología de la universidad seleccionada y que estuvieron dispuestos a participar en la investigación.

Por otra parte, la técnica utilizada para el presente estudio fue la encuesta que se aplicó de manera online empleando la herramienta Google Forms como medio de recogida de datos, debido a su eficacia y accesibilidad. Este método permite un mayor alcance que otras estrategias y el análisis de los datos es más sencillo, además, permite a los encuestados responder a las preguntas en un entorno de su elección, lo que aumenta la tasa de respuesta y reduce el sesgo de respuesta social.

Respecto a los instrumentos se emplearon dos cuestionarios, el primero de ellos fue la Escala de violencia en la relación de pareja en jóvenes (EVRP – J), diseñada originalmente por Cajachagua y Vega (2014) y validada en Perú por Portilla (2020) cuyo objetivo es medir nivel de violencia de pareja mediante 21 ítems expresados en escala Likert donde 1 = nunca y 5 = siempre, además está compuesto por 4 dimensiones: violencia en conducta de restricción, violencia en conducta de desvalorización, violencia física y violencia sexual. Respecto a la validación realizada por Portilla (2020), desarrolló una validez de contenido mediante 6 jueces expertos donde se obtuvo una V de Aiken mayor a .85, además para la confiabilidad se utilizó el coeficiente alfa de Cronbach obteniendo un coeficiente de .95.

El segundo de los cuestionarios fue el Cuestionario de Dependencia Emocional (CDE), diseñada originalmente por Lemos y Londoño (2006) y validada en Perú por Bautista y Franco (2021) cuyo objetivo es medir nivel de dependencia emocional mediante 23 ítems expresados en escala Likert donde 1 = completamente falso y 6 = me describe perfectamente, además está compuesto por 6 dimensiones: ansiedad de separación, expresión afectiva de la

pareja, modificación de planes, miedo a la soledad, expresión límite y búsqueda de atención. Respecto a la validación realizada por Bautista y Franco (2021), desarrollaron una validez de por estructura interna mediante análisis factorial confirmatorio obteniendo cargas factoriales mayores a .60 e índices de ajuste adecuados GFI= .99, RMSEA=.08, SRMR=.05, CFI=.99, TLI=.99 y el PNFI=.83, además para la confiabilidad se utilizó el coeficiente omega obteniendo cocientes entre .71 y .85 para las dimensiones.

Respecto a la recolección de los datos, se presentó información sobre el estudio con la finalidad de obtener el consentimiento para la participación por parte de la muestra. Se aplicaron los instrumentos en el mes de abril del 2021; previamente estos se transcribieron con la herramienta Google Forms, luego se compartió el enlace a los participantes para que pudieran responder al cuestionario vía virtual.

Considerando el procedimiento del tratamiento de los datos, luego de agrupar los datos recaudados de la aplicación de los instrumentos, fueron introducidos, tabulados y filtrados en Excel para luego ser analizados usando el software estadístico SPSS Versión 25. Asimismo, para el análisis de los datos de este estudio se usó la estadística descriptiva a fin de analizar las variables y dimensiones establecidas, calculando las medidas de tendencia central, frecuencias y determinando el tipo de distribución a través de la inspección visual y la prueba de Kolmogorov -Smirnov resultando que los datos no se distribuyen normalmente, siendo datos no paramétricos (VER ANEXO 3).

Luego de ello fueron correlacionados los valores promedios de Violencia de pareja y Dependencia emocional, empleando la estadística inferencial y se utilizó la prueba de Rho Spearman para determinar la asociación de las categorías de ambas variables. Finalmente, se empleó una estratificación de acuerdo con las dimensiones de Violencia de pareja y la

variable Dependencia emocional, para luego aplicarse los criterios mencionados anteriormente.

Respecto a los aspectos éticos, de acuerdo con el Código de Ética Profesional del Psicólogo Peruano (2014), en el art. N°87 expresan, que los datos obtenidos sobre los participantes de una investigación tienen que ser confidencial. Asimismo, el Código de Ética del Investigador Científico UPN aprobado con la resolución Rectoral N° 104-2016-UPN del 31 de octubre del 2016, en el art. N°5 menciona, que el investigador debe mantener en privado los datos personales de los participantes de la investigación; el análisis, el tratamiento de la información y difusión de los resultados obtenidos serán bajo el precepto de confidencialidad.

CAPÍTULO III: RESULTADOS

Variable: Dependencia emocional

Tabla 1

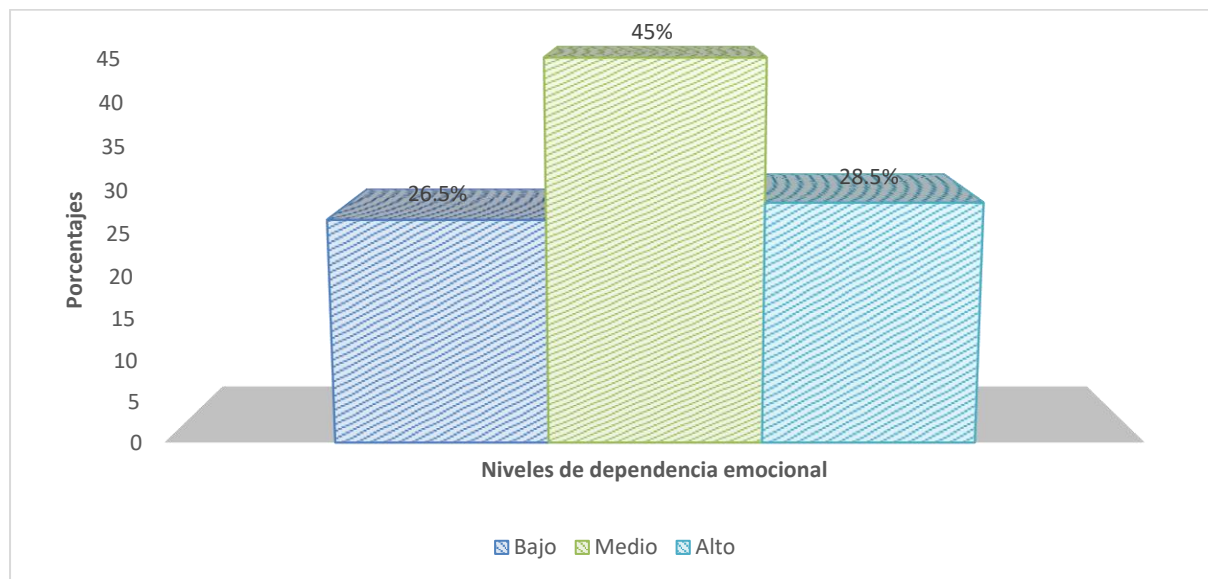
Distribución de niveles de dependencia emocional

| | Niveles | Frecuencia | Porcentaje |
|-----------------------|---------|------------|------------|
| Dependencia emocional | Bajo | 40 | 26.5 |
| | Medio | 68 | 45.0 |
| | Alto | 43 | 28.5 |
| | Total | 151 | 100 |

Nota. Elaboración propia.

Figura 1

Distribución de Niveles de Dependencia Emocional.



Nota. Resultados extraídos de los cuestionarios aplicados.

En la Tabla 1 y Figura 1; se observa que la mayoría de los participantes encuestados reportan dependencia emocional a un nivel medio (45%), lo que significa que en cierta medida tienen dificultad de establecer vínculos saludables, con tendencia de recibir afecto extremo

por parte de su pareja o miedo a estar solos. Seguido de un nivel alto con 28.5% y nivel bajo 26.5%.

Variable: Violencia de pareja

Tabla 2

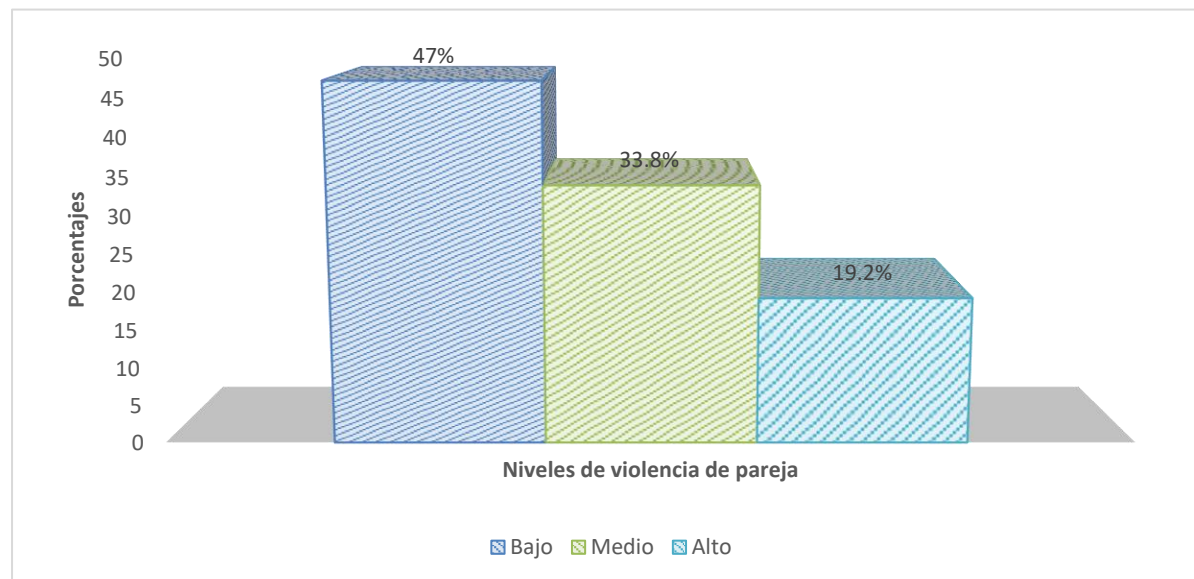
Distribución de niveles de violencia de pareja

| | Niveles | Frecuencia | Porcentaje |
|---------------------|---------|------------|------------|
| Violencia de pareja | Bajo | 71 | 47.0 |
| | Medio | 51 | 33.8 |
| | Alto | 29 | 19.2 |
| | Total | 151 | 100 |

Nota. Elaboración propia.

Figura 2

Niveles de Violencia de Parejas en Porcentajes



Nota. Resultados extraídos de los cuestionarios aplicados.

En la Tabla 2 y Figura 2, se observa que la mayoría de los participantes encuestados reportan violencia de pareja a un nivel bajo (47%), lo que significa que no han experimentado situaciones de agresión verbal, física, sexual o daño psicológico causadas por su pareja o ex pareja. Seguido de nivel medio con 33.8% y un nivel alto con 19.2%.

Objetivo general: Determinar la relación que existe entre la dependencia emocional y la relación violenta en parejas universitarias de la carrera de Psicología de 9no ciclo de una universidad privada de Lima, 2021.

Ha: Existe relación entre la dependencia emocional y la relación violenta en parejas universitarias de la carrera de psicología de 9no ciclo de una universidad privada de Lima, 2021.

Ho: No existe relación entre la dependencia emocional y la relación violenta en parejas universitarias de la carrera de psicología de 9no ciclo de una universidad privada de Lima, 2021.

Valor de alfa: 0.05 – 5%

Tabla 3

Correlación entre la variable dependencia emocional y violencia de pareja

| | | Nivel de Dependencia emocional |
|------------------------------|------------------|--------------------------------|
| Nivel de Violencia de pareja | Rho de Spearman | ,796 |
| | Sig. (bilateral) | ,000 |
| | n | 151 |

Nota. Elaboración propia.

La Tabla 3 muestra un valor de Sig. (bilateral) de 0.000 y un valor de correlación alta y positiva ($\rho = .796$), por lo que se rechaza la hipótesis nula y se acepta la hipótesis de investigación que menciona una relación significativa entre la dependencia emocional y la violencia de pareja en los estudiantes del 9no ciclo de la carrera de psicología de una universidad privada de Lima, 2021. Asimismo, indica que, a mayor índice de dependencia emocional, aumenta la violencia de pareja en los universitarios.

Objetivo específico 1: Determinar la relación que existe entre dependencia emocional y violencia en conducta de restricción en parejas universitarias de la carrera de psicología de 9no ciclo de una universidad privada, Lima, 2021.

Ha: Existe relación entre dependencia emocional y violencia en conducta de restricción en parejas universitarias de la carrera de psicología de 9no ciclo de una universidad privada de Lima, 2021.

Ho: No existe una relación entre dependencia emocional y violencia en conducta de restricción en parejas universitarias de la carrera de psicología de 9no ciclo de una universidad privada de Lima, 2021.

Valor de alfa: 0.05 – 5%

Tabla 4

Correlación entre la variable dependencia emocional y la dimensión violencia en conducta de restricción

| | | Nivel de Dependencia emocional |
|---|------------------|--------------------------------|
| Nivel de violencia en conducta de restricción | Rho de Spearman | ,699 |
| | Sig. (bilateral) | ,000 |
| | N | 151 |

Nota. La correlación es significativa en el nivel 0.01 (bilateral), 2021.

La Tabla 4 muestra un valor de Sig. (bilateral) de 0.000 y un valor correlación media y positiva ($\rho = .699$), por lo que se rechaza la hipótesis nula y se acepta la hipótesis de investigación que menciona una relación significativa entre la dependencia emocional y violencia en conducta de restricción en los estudiantes del 9no ciclo de la carrera de psicología de una universidad privada de Lima, 2021. Asimismo, indica que, a mayor índice

de dependencia emocional, aumenta la violencia en conducta de restricción en los universitarios.

Objetivo específico 2: Determinar la relación que existe entre dependencia emocional y violencia en conductas de desvalorización en parejas universitarias de la carrera de psicología de 9no ciclo de una universidad privada, Lima, 2021.

Ha: Existe relación entre dependencia emocional y violencia en conductas de desvalorización en parejas universitarias de la carrera de psicología de 9no ciclo de una universidad privada de Lima, 2021.

Ho: No existe relación entre dependencia emocional y violencia en conductas de desvalorización en parejas universitarias de la carrera de psicología de 9no ciclo de una universidad privada de Lima, 2021.

Valor de alfa: 0.05 – 5% (probabilidad de error)

Tabla 5

Correlación entre la variable dependencia emocional y la dimensión violencia en conductas de desvalorización

| | | Nivel de Dependencia emocional |
|--|------------------|--------------------------------|
| Nivel de violencia en conductas de desvalorización | Rho de Spearman | ,759 |
| | Sig. (bilateral) | ,000 |
| | N | 151 |

Nota. La correlación es significativa en el nivel 0.01 (bilateral), 2021.

La Tabla 5 muestra un valor de Sig. (bilateral) de 0.000 y un valor correlacional alta y positiva ($\rho = .759$), por lo que se rechaza la hipótesis nula y se acepta la hipótesis de investigación que menciona una relación significativa entre la dependencia emocional y

violencia en conductas de desvalorización en los estudiantes del 9no ciclo de la carrera de psicología de una universidad privada de Lima, 2021. Asimismo, indica que, a mayor índice de dependencia emocional, aumenta la violencia en conductas de desvalorización en los universitarios.

Objetivo específico 3: Determinar la relación que existe entre dependencia emocional y violencia física en parejas universitarias de la carrera de psicología de 9no ciclo de una universidad privada, Lima, 2021.

Ha: Existe relación entre dependencia emocional y violencia física en parejas universitarias de la carrera de psicología de 9no ciclo de una universidad privada de Lima, 2021.

Ho: No existe relación entre dependencia emocional y violencia física en parejas universitarias de la carrera de psicología de 9no ciclo de una universidad privada de Lima, 2021.

Valor de alfa: 0.05 – 5% (probabilidad de error)

Tabla 6

Correlación entre la variable dependencia emocional y la dimensión violencia física

| | | Nivel de Dependencia emocional |
|---------------------------|------------------|--------------------------------|
| Nivel de violencia física | Rho de Spearman | ,673 |
| | Sig. (bilateral) | ,000 |
| | N | 151 |

Nota. La correlación es significativa en el nivel 0.01 (bilateral), 2021.

La Tabla 6 muestra un valor de Sig. (bilateral) de 0.000 y un valor correlacional media y positiva ($\rho = .673$), por lo que se rechaza la hipótesis nula y se acepta la hipótesis

de investigación que menciona una relación significativa entre la dependencia emocional y violencia física en los estudiantes del 9no ciclo de la carrera de psicología de una universidad privada de Lima, 2021. Asimismo, indica que, a mayor índice de dependencia emocional, aumenta la violencia física en los universitarios.

Objetivo específico 4: Determinar la relación que existe entre dependencia emocional y violencia sexual en parejas universitarias de la carrera de psicología de 9no ciclo de una universidad privada, Lima, 2021.

Ha: Existe relación entre dependencia emocional y violencia sexual en parejas universitarias de la carrera de psicología de 9no ciclo de una universidad privada de Lima, 2021.

Ho: No existe relación entre dependencia emocional y violencia sexual en parejas universitarias de la carrera de psicología de 9no ciclo de una universidad privada de Lima, 2021.

Valor de alfa: 0.05 – 5% (probabilidad de error)

Tabla 7

Correlación entre la variable dependencia emocional y la dimensión violencia sexual

| | | Nivel de Dependencia emocional |
|---------------------------|------------------|--------------------------------|
| Nivel de violencia sexual | Rho de Spearman | ,705 |
| | Sig. (bilateral) | ,000 |
| | N | 151 |

Nota. La correlación es significativa en el nivel 0.01 (bilateral), 2021.

La Tabla 7 muestra un valor de Sig. (bilateral) de 0.000 y un valor correlacional alta y positiva ($\rho = .705$), por lo que se rechaza la hipótesis nula y se acepta la hipótesis de

investigación que menciona una relación significativa entre la dependencia emocional y violencia sexual en los estudiantes del 9no ciclo de la carrera de psicología de una universidad privada de Lima, 2021. Asimismo, indica que, a mayor índice de dependencia emocional, aumenta la violencia sexual en los universitarios.

CAPÍTULO IV: DISCUSIÓN Y CONCLUSIONES

En la sociedad actual, los conflictos emocionales en las relaciones de pareja se expresan a través de la dependencia emocional y/o violencia de pareja, en ese sentido es importante identificar la relación que hay entre estos estados disfuncionales a fin de generar las condiciones para una relación de pareja saludable.

El objetivo principal de la investigación realizada fue determinar la relación entre dependencia emocional y violencia en parejas universitarias de una universidad privada de Lima, 2021. Respecto a ello, se halló una correlación alta y positiva ($\rho = .796$) entre ambas variables lo que indica que a mayor dependencia emocional habrá una mayor relación violenta en parejas universitarias de una universidad privada en Lima, 2021. Este hallazgo se asemeja a lo hallado por Díaz y Suárez (2023), quién encontró una correlación significativa, alta y positiva entre ambas variables ($r = .793$). Estos resultados se confirman con evidencias teóricas, en ese sentido Ruiz (2013) expresa que existe un patrón estrechamente ligado a situaciones de apego y falta de cariño que se sufrió desde la niñez o en la adolescencia, por la cual en la adultez se anhela una expresión de afecto desmedido de parte de la pareja aun a costa de padecer agresiones físicas o psicológicas en la relación de pareja.

También, se desarrolló un primer objetivo específico el cual fue identificar el nivel de dependencia emocional en parejas universitarias, identificando como resultado que el nivel medio de dependencia emocional predominó; lo cual es similar a lo encontrado por Orihuela (2022) quien también identificó nivel medio. De acuerdo con ello, Martínez et al. (2021) consideran que el amor es considerado como una tendencia afectiva hacia una persona, por lo cual, cuando las necesidades afectivas no son satisfechas o correspondidas a plenitud el afecto puede confundirse con la dependencia emocional.

Asimismo, se desarrolló un segundo objetivo específico el cual fue identificar el nivel de violencia en parejas universitarias, identificando como resultado que el nivel bajo de violencia de pareja predominó en la muestra de estudio; lo cual es semejante a lo reportado por Díaz y Suárez (2023) quien también halló nivel bajo de violencia de pareja; tomando en cuenta que el reconocimiento de las manifestaciones de violencia están ligadas a la posibilidad de que alguna persona pueda visualizar de manera objetiva tales evidencias de relación violenta, ya que son sumamente complejas existiendo múltiples formas en que se presentan (Gil, 2019).

En cuanto al tercer objetivo específico, se planteó determinar la relación entre dependencia emocional y la dimensión violencia en conducta de restricción, hallando que existe relación media y positiva entre la dependencia emocional y la dimensión violencia en conducta de restricción en parejas universitarias de la carrera de psicología de 9no ciclo de una universidad privada de Lima. Al respecto, Orihuela (2022) halló un resultado similar. Respecto a dicha relación, Momeñe et al. (2022) señala que las víctimas de violencia de pareja tienden a ser más dependientes emocionalmente, lo que hace que les resulte más arduo abandonar esas relaciones y experimenten una mayor angustia al terminar la relación.

Además, el cuarto objetivo específico, fue determinar la relación entre dependencia emocional y la dimensión violencia en conductas de desvalorización, hallando una correlación alta y positiva entre ambas variables. Ello es similar a lo hallado por Díaz (2020) quien identificó una correlación media y directa, hallando que, a mayor aceptación de expresiones de violencia psicológica, habría mayor dependencia emocional. Por tanto, puede surgir en relaciones en las que una persona es emocionalmente dominante o una desigualdad

en la cercanía emocional puede ser una manifestación de problemas fundamentales de salud mental, por ejemplo, nerviosismo o depresión (Momeñe et al., 2022).

También, el quinto objetivo específico, fue determinar la relación entre dependencia emocional y la dimensión violencia física, hallando una correlación media y positiva entre ambas variables. Ello es similar a lo hallado por González y Jiménez (2022) quienes identificaron una correlación media y directa, hallando que, a mayor violencia física, habría mayor dependencia emocional. Por tanto, Del Castillo et al. (2015) refieren que cuando la persona siente temor de ser abandonada o rechazada tiende a adoptar un papel sumiso en las relaciones interpersonales con el fin de evitar el rechazo y/o abandono, por tanto, es proclive a estar en relaciones abusivas, ante su dificultad para terminar una.

Finalmente, el sexto objetivo específico, fue determinar la relación entre dependencia emocional y la dimensión violencia sexual, hallando una correlación alta y positiva entre ambas variables. Ello es similar a lo hallado por Mostajo y Ríos (2022) quien identificó una correlación media y directa, hallando que, a mayor aceptación de expresiones de violencia sexual, habría mayor dependencia emocional. Respecto a ello, Arellano (2010) refiere que a menudo personas con rasgos de dependencia emocional tienen relaciones sexuales cuando en realidad no querían, anteponiendo necesidades de los demás a las propias y no expresan sus verdaderos sentimientos porque les preocupa la reacción de los demás.

En cuanto a las limitaciones, en el presente estudio, se aplicaron los instrumentos virtualmente debido al aislamiento social causado por la pandemia COVID-19, sin embargo, esto generó dificultades para conseguir datos precisos, ya que no se pudo controlar adecuadamente las dudas y estímulos externos, además de que los participantes podrían haber mentado u ocultado información por vergüenza o temor debido a la naturaleza de la variable

de estudio generando un sesgo de deseabilidad social. Otra limitación encontrada se refirió al tamaño muestral relativamente pequeño al cual se accedió por lo cual se sugiere que próximas investigaciones incrementen la muestra de estudio. Además, se sugiere expandir las investigaciones sobre esta temática y realizarlas de manera presencial para obtener datos más precisos.

Respecto a las implicancias teóricas, se confirmó la relación entre las variables de estudio además de ahondar en el estudio de las relaciones de pareja en universitarios contribuyendo al estado del arte de futuras investigaciones. Además, implica que los individuos que pasan por altos niveles de dependencia emocional tienen más probabilidades de padecer de relaciones agresivas. En términos prácticos, permiten planificar y diseñar estrategias de prevención y tratamiento más efectivas, y metodológicamente, se utilizó una muestra de parejas universitarias bajo un criterio no probabilístico por lo que los resultados solo son aplicables a esta población específica y no pueden ser generalizados a otras, además, se emplearon instrumentos estandarizados lo que permitió una evaluación más objetiva de las variables estudiadas.

Finalmente se concluye que, respecto al objetivo general, se halló una relación directa alta y significativa entre ambas variables estudiadas, lo que significa que, a mayor dependencia emocional mayor violencia de pareja. Además, se identificó nivel bajo de violencia de pareja y nivel medio de dependencia emocional. También, se determinó la relación directa media y positiva entre la dependencia emocional y la dimensión violencia en conducta de restricción en parejas universitarias. Además, se determinó la relación directa alta y positiva entre la dependencia emocional y la dimensión violencia en conductas de desvalorización en parejas universitarias. También, se determinó la relación directa media y

positiva entre la dependencia emocional y la dimensión violencia física en parejas universitarias. Por último, se determinó relación directa alta y positiva entre la variable de dependencia emocional y la dimensión de violencia sexual en las parejas universitarias.

Referencias

- Alcalá, X., Cortés, L., y Vega, J. (2021). Dependencia emocional y violencia en el noviazgo en estudiantes preuniversitarios. *Revista de Psicología y Ciencias del Comportamiento de la Unidad Académica de Ciencias Jurídicas y Sociales*, 12(1), 29-45. <https://revistapcc.uat.edu.mx/index.php/RPC/article/view/403>
- Arellano, L. (2019). Dependencia emocional y violencia en las relaciones de pareja en estudiantes de institutos de Trujillo. *Revista de Investigación de Estudiantes de Psicología*, 8(1), 1-21. <http://revistas.ucv.edu.pe/index.php/jang/article/view/1908>
- Arellano, T. (2010). *Dependencia emocional en la pareja: Propuesta de un instrumento para su medición* (tesis de licenciatura, Universidad Salesiana). [https://repositorio.unam.mx/contenidos/dependencia-emocional-en-la-pareja-propuesta-de-un-instrumento-para-su-medicion-455742?c=BoMEXx&d=true&q=*.*\)&i=1&v=1&t=search_0&as=0](https://repositorio.unam.mx/contenidos/dependencia-emocional-en-la-pareja-propuesta-de-un-instrumento-para-su-medicion-455742?c=BoMEXx&d=true&q=*.*)&i=1&v=1&t=search_0&as=0)
- Alvarado (2020) *Violencia en las relaciones de parejas y autoestima en jóvenes de Lima Norte, 2020*. [Tesis de Pregrado, Universidad César Vallejo]. <https://repositorio.ucv.edu.pe/handle/20.500.12692/47983>
- Alarcón (2018) *Dependencia emocional y bienestar psicológico en adolescentes mujeres víctimas de violencia de pareja y no violencia de una gran unidad escolar del Cercado de Lima, 2018*. [Tesis de Pregrado, Universidad César Vallejo]. <https://repositorio.ucv.edu.pe/handle/20.500.12692/29874>

- Arenas, C., Astray, A., y Emery, C. (2020). Dating Violence Heterogeneity in University Couples. The Cases of Spain and South Korea. *Social Work in Public Health*, 35(6), 368-379. <https://doi.org/10.1080/19371918.2020.1775747>
- Arbinaga, F., Mendoza, M., Caraballo, B., Buiza, I., Torres, L., Bernal, M., García, J., Fernández, E. (2021). Jealousy, Violence, and Sexual Ambivalence in Adolescent Students According to Emotional Dependency in the Couple Relationship. *Children (Basel)*, 8(11), 993. <https://doi.org/10.3390/children8110993>
- Bautista, Y. y Franco, N. (2021). *Propiedades psicométricas del Cuestionario de Dependencia Emocional (CDE) en mujeres universitarias de Lima Metropolitana, 2020* (tesis de licenciatura, Universidad César Vallejo).
<https://repositorio.ucv.edu.pe/handle/20.500.12692/78571>
- Beraún, H., y Poma, E. (2020). La dependencia emocional como factor de riesgo en la violencia familiar, un problema de salud pública. *Revista Peruana de Ciencias de la Salud*, 2(4), 240-249. <http://revistas.udh.edu.pe/index.php/RPCS/article/view/226e>
- Brito V., Gonzales E. (2016) Estandarización del cuestionario de dependencia emocional en la ciudad de Cajamarca. [Tesis de Pregrado, Universidad Privada Antonio Guillermo].
<http://repositorio.upagu.edu.pe/handle/UPAGU/276>
- Bronfenbrenner, U. (1987). Ecology of the family as a context for human development: research perspectives. *Developmental Psychology*, 22(6), 723-742
- Cajachagua, C y Vega, L. (2014). *Propiedades psicométricas de la Escala de violencia en la Relación de Parejas en Jóvenes (E.V.R.P.-J.)* (Tesis de licenciatura, Universidad Peruana Unión). <https://repositorio.upeu.edu.pe/handle/UPEU/587>

- Castro, A., Parra, E., y Arango, I. (2020). Glosario para metodología de la investigación. *Working Paper ESACE, 1(8)*, 1 - 38. <http://doi.org/10.17605/OSF.IO/5ANJB>
- Chafla-Quise, N. y Lara-Machado, J. (2021). Dependencia emocional y violencia en mujeres atendidas en la Fundación Nosotras con Equidad, de Riobamba. *Revista Médica Electrónica, 43(5)*, 1328-1344.
http://scielo.sld.cu/scielo.php?script=sci_arttext&pid=S1684-18242021000501328&lng=es&tlng=es.
- Cieza, M., y Delgado, V. (2019). Estilos parentales y dependencia emocional en estudiantes universitarios del I ciclo de la Universidad Nacional de Cajamarca. *Revista Oficial De La Universidad Privada Antonio Guillermo Urrelo, 20(3)*, 299-30. http://mail.upagu.edu.pe/files_ojs/journals/27/articles/643/submission/copyedit/643-133--1-9-20191204.pdf
- De la Villa, M., Sirvent, C., Ovejero, A., y Cuetos, G. (2018). Dependencia emocional en las relaciones de pareja como Síndrome de Artemisa: modelo explicativo. *Terapia psicológica, 36(3)*, 156–166. https://www.scielo.cl/scielo.php?script=sci_arttext&pid=S0718-48082018000300156
- Del Castillo, M. y Henostroza, J. (2022). *Dependencia emocional y autoestima en universitarios de la ciudad de Huaraz, 2022* (tesis de licenciatura, Universidad César Vallejo)
- Del Castillo, A. et al. (2015). Violencia en el noviazgo y su relación con la dependencia emocional pasiva en estudiantes universitarios. *Psicumex, 5(1)*, 8-18. <https://psicumex.unison.mx/index.php/psicumex/article/view/248/195>

- Díaz, K. y Suárez, Z. (2023). *Dependencia emocional y violencia de pareja en universitarios de Lima Norte* (tesis de licenciatura, Universidad César Vallejo).
https://repositorio.ucv.edu.pe/bitstream/handle/20.500.12692/113350/Diaz_RKD-Suarez_SZI-SD.pdf?sequence=1&isAllowed=y
- Díaz, R. (2020). *Violencia de pareja y dependencia emocional en estudiantes de una universidad privada de Trujillo* (tesis de licenciatura, Universidad César Vallejo).
https://repositorio.ucv.edu.pe/bitstream/handle/20.500.12692/48461/D%c3%adaz_FR A-SD.pdf?sequence=1&isAllowed=y
- Eskici, M., y Tinkir, N. (2019). Exposure to Emotional Violence: Relationship between University Students according to their Demographic Characteristics. *Pedagogical Research*, 4(1), em0026. <https://files.eric.ed.gov/fulltext/EJ1244199.pdf>
- Enríquez, Y., Ortiz, Y., Ortiz, K., y Díaz, G. (2020). Análisis ecológico de la violencia sexual de pareja en mujeres peruanas. *Acta Colombiana de Psicología*, 23(1), 272-286. <https://doi.org/10.15118/ACP.2020.23.1.13>
- Estévez, A., Urbiola, I., Iruarrizaga, I., y Onaindia, J. (2017). *Emotional dependency inating relationships and psychological consequences of internet and mobile abuse*. *Anales De Psicología*, 33(2), 260-268. <http://dx.doi.org/10.6018/analesps.33.2.255111>
- Estévez, A., Chávez-Vera, M., Momeñe, J., Olave, L., Vásquez, D., y Iruarrizaga, I. (2018). The role of emotional dependence in the relationship between attachment and impulsive behavior. *Anales de Psicología*, 34(3), 438-445.
<https://doi.org/10.6018/analesps.34.3.313681>

- Flores, N., y Barreto, M. (2018). Violencia en el noviazgo entre estudiantes de la Universidad Nacional Autónoma de México. Un análisis mixto. *Revista iberoamericana de educación superior*, 9(26), 42-63. https://www.scielo.org.mx/scielo.php?pid=S2007-28722018000300042yscript=sci_arttext
- Franco, Z., y Mendoza, M. (2022). Dependencia emocional y maltrato de pareja en mujeres de un centro poblado de Piura. *Muro de la Investigación*, 8(2), 1-22. <https://revistas.upeu.edu.pe/index.php/r-Muro-investigaion/article/view/1762>
- Gil, B. (2019). Signos, síndromes y enfermedades con nombre propio. *Educación Médica*, 20(S1), 165-168. doi: 10.1016/j.edumed.2017.03.020
- Gonzales, A., Guerra, T., y Rodríguez, C. (2021). Violencia y dependencia emocional en parejas adolescentes de educación secundaria de la región Huancavelica, Perú. *Espacios*, 42(5), 95-108. <https://www.revistaespacios.com/a21v42n05/a21v42n05p07.pdf>
- González, C., Cervera, W., Alvarado, V., Izquierdo, A., Neyra, W., y Morales, J. (2020). Violencia de pareja en adolescentes estudiantes de colegios estatales de Lima Norte. *Rev Peru Investig Salud*, 4(2), 57-64. <https://revistas.unheval.edu.pe/index.php/repis/article/view/330>
- González, G. y Jiménez, M. (2022). Dependencia emocional y violencia en parejas universitarias, Chimbote, 2021 (tesis de licenciatura, Universidad César Vallejo). https://repositorio.ucv.edu.pe/bitstream/handle/20.500.12692/100873/Gonzalez_AGS-K-Jimenez_PMA-SD.pdf?sequence=1&isAllowed=y
- Guamán, M. y Maldonado, P. (2021). *Violencia y Dependencia Emocional en relaciones de pareja de adultos jóvenes en dos ciudades de Ecuador* (tesis de licenciatura,

Universidad Central de Ecuador).

<http://www.dspace.uce.edu.ec/bitstream/25000/22700/1/T-UCE-0007-CPS-313.pdf>

Guisado, D., y Cala, V. (2021). ¿Influyen los valores hacia la pareja sobre la violencia en conductas de desvalorización en el noviazgo adolescente? *Diversitas: Perspectivas en Psicología*, 17(1), 84-100.

http://www.scielo.org.co/scielo.php?script=sci_arttextpid=S1794-99982021000100084

Guzmán, C., Cupul, L., Guimarães, G., Salazar, E., Salmerón, J., y Reynales, L. (2021). Violencia de pareja y depresión en mujeres que trabajan en una institución de salud de México. *Gaceta Sanitaria*, 35, 161-167.

<https://www.scielosp.org/article/gs/2021.v35n2/161-167/>

Hernández, R., Fernández, C. y Baptista, P. (2014). *Metodología de la investigación*. (6a.ed.). México: Mc Graw Hill Education.

Hisasue, T., Kruse, M. Raitanen, J., Paavilainen y Rissanen, P. (2020). Quality of life, psychological distress and violence among women in close relationships: a population-based study in Finland. *BMC Women's Health*, 20 (85).

<https://bmcwomenshealth.biomedcentral.com/articles/10.1186/s12905-020-00950-6>

Huaripaita, S. (2018). *Relación entre dependencia emocional y violencia en el noviazgo en mujeres que acuden a un centro de apoyo de lima Perú*. 2018. [Tesis de pregrado, Universidad César Vallejo].

<https://repositorio.ucv.edu.pe/handle/20.500.12692/23329>

INEI (2020). *Perú: feminicidio y violencia contra la mujer 2015-2019*.

https://www.inei.gob.pe/media/MenuRecursivo/publicaciones_digitales/Est/Lib1793/libro.pdf

INEI (2018) Perú: Indicadores de Violencia Familiar y sexual.

https://www.inei.gob.pe/media/MenuRecursivo/publicaciones_digitales/Est/Lib1686/libro.pdf.

INEI (2019). Perú: Indicadores de violencia familiar y sexual 2012- 2019. INEI, Lima.

https://www.inei.gob.pe/media/MenuRecursivo/publicaciones_digitales/Est/Lib1686/

Kwan, J., Sparrow, K., Facer-Irwin, E., Thandi, G., Fear, N., y MacManus, D. (2020).

Prevalence of intimate partner violence perpetration among military populations: A systematic review and meta-analysis. *Aggression and Violent Behavior*, 53(101419), 1-19. <https://www.sciencedirect.com/science/article/pii/S1359178919300485>

Lara, E., Aranda, C., Zapata, R., Bretones, C., y Alarcón, R. (2019). Depresión y ansiedad en

mujeres víctimas de violencia en la relación de pareja. *Revista Argentina de Ciencias del Comportamiento*, 11(1), 1-8. <http://www.scielo.org.ar/pdf/radcc/v11n1/1852-4206-radcc-11-01-00008.pdf>

Lemos. M, Jaller. C, González. A, Díaz. Z y Ossa. D. (2011). Perfil cognitivo de la

dependencia emocional en estudiantes universitarios. *Universitas Psychologica*, 11(2), 395-404. <http://www.scielo.org.co/pdf/rups/v11n2/v11n2a04.pdf>

- Lemos, M. y Londoño, N. (2006). Construcción y validación del cuestionario de dependencia emocional en población colombiana. *Acta Colombiana de Psicología*, 9(2), 127-140.
<http://www.scielo.org.co/pdf/acp/v9n2/v9n2a12.pdf>
- Linares, B. (2022). *Dependencia emocional y autoestima en adultos de Lima Sur*. [Tesis de Pregrado, Universidad Nacional Federico Villareal].
<http://repositorio.unfv.edu.pe/handle/20.500.13084/6354>
- Marín, A. (2019). Dependencia emocional y autoestima: relación y características en una población de jóvenes limeños. *CASUS. Revista De Investigación Y Casos En Salud*, 4(2), 85-91. <https://doi.org/10.35626/casus.2.2019.176>
- Martín, B., y De la Villa, M. (2019). Relación entre dependencia emocional y maltrato psicológico en forma de victimización y agresión en jóvenes. *Revista iberoamericana de psicología y salud*, 10(2), 75 – 89
- Martínez, J. et al. (2021). Duelo Amoroso, Dependencia Emocional y Salud Mental en mujeres que han terminado una relación de pareja. *Informes Psicológicos*, 21(1), 101-116, <http://dx.doi.org/10.18566/infpsic.v21n1a07>
- Martins, C., Campos, S., Duarte, J., Martins, R., Moreira, T., y Andrade, A. (2018). Dating violence in students attending higher education: predisposing factors. *International Journal of Multidisciplinary Thought*, 7(3), 289-296.
<http://www.universitypublications.net/ijmt/0703/pdf/K8D604.pdf>
- Momeñe, J., y Estévez, A. (2019). El papel de la resiliencia en la dependencia emocional y el abuso psicológico. *Revista española de drogodependencias*, 1(44), 28-43.
https://www.aesed.com/upload/files/v44n1_art2.pdf

- Momeñe, J., Estévez, A., Etxaburu, N., Pérez, A., y Maguregi, A. (2022). La dependencia emocional hacia la pareja agresora y su relación con la ansiedad social, el miedo a la evaluación negativa y el perfeccionismo disfuncional. *Psicología Conductual*, 30(1), 51-68. https://www.behavioralpsycho.com/wp-content/uploads/2022/04/03.Mome%C3%B1e_30-1Es.pdf
- Mostajo, E. y Ríos, P. (2022). *Dependencia emocional y violencia de pareja en jóvenes universitarios de Lima Metropolitana, 2022* (tesis de licenciatura, Universidad César Vallejo).
https://repositorio.ucv.edu.pe/bitstream/handle/20.500.12692/95130/Mostajo_AEE-Rios_PPM%20-%20SD.pdf?sequence=1&isAllowed=y
- Núñez, D. (2019). Nivel de dependencia emocional en estudiantes de Psicología de una universidad privada de Lima Metropolitana. *Revista Peruana de Psicología y Trabajo Social*, 7(2), 57-70. <http://revistas.uigv.edu.pe/index.php/psicologia/article/view/658>
- Ñaupas, H., Valdivia, M., Palacios, J., y Romero, H. (2018). Metodología de la investigación: Cuantitativa, Cualitativa y Redacción de la Tesis (Quinta ed.). Bogotá: Ediciones de la U
- Orihuela, S. (2022). *Violencia en el noviazgo y dependencia emocional en estudiantes universitarios de la ciudad de Huancayo, 2021* (tesis de licenciatura, Universidad César Vallejo).
https://repositorio.ucv.edu.pe/bitstream/handle/20.500.12692/84861/Orihuela_SSP-SD.pdf?sequence=1&isAllowed=y

- Pastor, M., Ballesteros, C., Seva, A., y Pina, F. (2018). Conocimientos, actitudes y prácticas de adolescentes españoles sobre la violencia de pareja. *iQual. Revista de Género e Igualdad* (1), 145–158. <https://revistas.um.es/iqual/article/view/301161>
- Patsi, L., y Requena, S. (2020). Relación entre los esquemas desadaptativos con la dependencia emocional en mujeres en situación de violencia de pareja. *Revista de Psicología* (23), 11-28. http://www.scielo.org.bo/scielo.php?pid=S2223-30322020000100003yscript=sci_arttext
- Pocock, M., Jackson, D., Bradbury-Jones, C. (2020). Intimate partner violence and the power of love: A qualitative systematic review. *Health Care for Women International*, 41(6), 621-646. <https://doi.org/10.1080/07399332.2019.1621318>
- Ponce, C., Aiquipa, J., y Arboccó, M. (2019). Dependencia emocional, satisfacción con la vida y violencia de pareja en estudiantes universitarias. *Propósitos y Representaciones*, 7, 1-14. http://www.scielo.org.pe/pdf/pyr/v7nspe/en_a05v7nspe.pdf
- Portilla, A. (2020). Violencia de pareja y rasgos de personalidad en estudiantes de una universidad privada de Lima Sur (Tesis de licenciatura, Universidad Autónoma del Perú). <https://repositorio.autonoma.edu.pe/bitstream/handle/20.500.13067/1236/Portilla%20Garcia%2c%20Alexandra%20Margarita.pdf?sequence=1&isAllowed=y>
- Ramos, C. (2020). Los alcances de una investigación. *CienciAmérica*, 9(3), 1-5. doi: <http://dx.doi.org/10.33210/ca.v9i3.336>

- Riega, Z. (2021) *Dependencia emocional y violencia en las relaciones de pareja en los estudiantes universitarios en Moquegua, 2021* (tesis de licenciatura, Universidad César Vallejo)
- Ricaldi, L. (2021). Dependencia emocional y violencia en las relaciones de pareja en universitarios en la ciudad de Huancayo. [Tesis de pregrado, Universidad Continental]. <https://repositorio.continental.edu.pe/handle/20.500.12394/9215>
- Rodríguez, M., y Alarco, J. (2021). Las mujeres que sufren de maltrato infantil tienen una mayor probabilidad de ser víctimas de violencia ejercida por la pareja en Perú. *Revista Brasileira de Epidemiologia*, 24(E210058), 1-14. <https://www.scielosp.org/article/rbepid/2021.v24/e210058/es/>
- Ruiz, M. (2013). Dependencia emocional: características e intervención, análisis de dos casos clínicos. [Tesis de maestría, Universidad Autónoma de Nuevo León]. <http://eprints.uanl.mx/3806/1/1080249838.pdf>
- Sevilla (2018) Dependencia Emocional y Violencia en las relaciones de noviazgo en universitarios del distrito de Trujillo. [Tesis de Pregrado, Universidad César Vallejo]. <https://repositorio.ucv.edu.pe/handle/20.500.12692/11371>
- Tarrillo (2019). *Dependencia emocional y violencia en las relaciones de noviazgo en jóvenes universitarios del distrito de Chota- Cajamarca*. [Tesis de Pregrado, Universidad César Vallejo]. <https://repositorio.ucv.edu.pe/handle/20.500.12692/30409>
- The Lancet (2022). *Estimaciones de prevalencia mundial, regional y nacional de violencia física o sexual, o ambas, de la pareja íntima contra las mujeres en 2018*. [https://www.thelancet.com/journals/lancet/article/PIIS0140-6736\(21\)02664-7/fulltext](https://www.thelancet.com/journals/lancet/article/PIIS0140-6736(21)02664-7/fulltext)

- Tomaz, T. et al. (2022). Abuso psicológico, autoestima y dependencia emocional de mujeres durante la pandemia COVID-19. *Ciencias Psicológicas*, 16(2), e-2257. <https://doi.org/10.22235/cp.v16i2.2257>
- Valderrama, S. (2015). Pasos para elaborar proyectos de investigación científica. (5ta. Ed.).
- Valencia A. (2019). Dependencia Emocional y Violencia Simbólica en mujeres de Lima Metropolitana. Universidad Católica del Perú. http://tesis.pucp.edu.pe/repositorio/bitstream/handle/20.500.12404/14999/valencia_perez_dependencia_emocional_y_violencia_simbolica_en_mujeres_de_lima_metropolitana.pdf?sequence=2&isAllowed=y
- Vargas, N. et al. (2020). Propiedades psicométricas del cuestionario de dependencia emocional (CDE) en estudiantes universitarios. *UCV Hacer*, 9(3), 108–116. <https://doi.org/10.18050/RevUCVHACER.v9n3a11>

Anexos

Anexo N° 1. Matriz de Consistencia Interna

TÍTULO: Dependencia emocional y relación violenta en parejas universitarias de la carrera de psicología de una universidad privada de Lima – 2021.

| Situación Problemática | Objetivos | Hipótesis | Estructura Operacional | | Metodología |
|---|--|--|--|--|---|
| | | | Variable | Dimensiones | |
| <p>P. GENERAL ¿Qué relación existe entre la dependencia emocional y la relación violenta en parejas universitarias de la carrera de Psicología de 9no ciclo de una universidad privada de Lima, 2021?</p> | <p>O. GENERAL Determinar la relación que existe entre la dependencia emocional y la relación violenta en parejas universitarias de la carrera de Psicología de 9no ciclo de una universidad privada de Lima, 2021.</p> | <p>H. GENERAL Existe relación entre la dependencia emocional y la relación violenta en parejas universitarias de la carrera de psicología de 9no ciclo de una universidad privada, Lima, 2021.</p> | <p>VARIABLE 1 Relación Violenta Wolfe (2001), plantea que la violencia dentro de un vínculo amorosa temprano es cualquier tipo de conducta desproporcionada que tiene como exclusivo fin resquebrajar y dominar el soporte emocional de la otra persona, así sea de manera física, psicológica o sexual.</p> | <p>Violencia en conducta de restricción</p> <p>Violencia en conductas de desvalorización</p> <p>Violencia física</p> <p>Violencia sexual</p> | <p>DISEÑO No experimental con enfoque cuantitativo.</p> <p>MUESTRA 151 estudiantes de 9no ciclo de la carrera de psicología de una universidad privada de Lima.</p> <p>INSTRUMENTOS Escala de violencia en la relación de pareja en jóvenes (EVRP – J) Cuestionario de dependencia</p> |

| P. ESPECIFICO | O. ESPECIFICOS | H. ESPECÍFICAS | VARIABLE 2 | emocional- (CDE) |
|---|---|--|--|--|
| <ul style="list-style-type: none"> • ¿Cuál es el nivel de dependencia emocional en parejas universitarias de la carrera de Psicología de 9no ciclo de una universidad privada de Lima, 2021? | <ul style="list-style-type: none"> • Identificar el nivel de dependencia emocional en parejas universitarias de la carrera de Psicología de 9no ciclo de una universidad privada de Lima, 2021 | <ul style="list-style-type: none"> • Existe relación entre dependencia emocional y violencia en conducta de restricción en parejas universitarias de la carrera de psicología de 9no ciclo de una universidad privada, Lima - Perú, 2021. | <p>Dependencia emocional</p> <p>Ruiz (2013) explica que la dependencia emocional está relacionada con la capacidad que tiene el individuo de establecer vínculos afectivos con otras personas, así mismo, consiste en la necesidad afectiva extrema que una persona siente hacia otra persona, además menciona que existe un patrón estrechamente ligado a situaciones de apego y falta de afecto que se sufrió desde la niñez, la cual en la adultez lleva a la búsqueda de personas que ofrezcan una sensación de seguridad y protección.</p> | <p>ANALISIS DE DATOS</p> <p>Software estadístico SPSS</p> |
| <ul style="list-style-type: none"> • ¿Cuál es el nivel de violencia en parejas universitarias de la carrera de Psicología de 9no ciclo de una universidad privada de Lima, 2021? | <ul style="list-style-type: none"> • Identificar el nivel de violencia en parejas universitarias de la carrera de Psicología de 9no ciclo de una universidad privada de Lima, 2021 | <ul style="list-style-type: none"> • Existe relación entre dependencia emocional y violencia en conductas de desvalorización en parejas universitarias | | <p>Ansiedad por separación</p> |
| <ul style="list-style-type: none"> • ¿Qué relación existe entre dependencia emocional y violencia en | <ul style="list-style-type: none"> • Determinar la relación que existe entre dependencia emocional y violencia | | | <p>Modificación de planes</p> <p>Expresión afectiva de la pareja</p> |

| | | | |
|---|---|---|---|
| <p>conducta de restricción en parejas universitarias de la carrera de psicología de 9no ciclo de una universidad privada de Lima, 2021?</p> <ul style="list-style-type: none"> • ¿Qué relación existe entre dependencia emocional y violencia en conductas de desvalorización en parejas universitarias de la carrera de psicología de 9no ciclo de una universidad privada de Lima, 2021? • ¿Qué relación existe entre dependencia emocional y violencia física en parejas universitarias de la carrera de | <p>en conducta de restricción en parejas universitarias de la carrera de psicología de 9no ciclo de una universidad privada, Lima, 2021.</p> <ul style="list-style-type: none"> • Determinar la relación que existe entre dependencia emocional y violencia en conductas de desvalorización en parejas universitarias de la carrera de psicología de 9no ciclo de una universidad privada, Lima, 2021. • Determinar la relación que existe entre dependencia emocional y violencia física en parejas universitarias de la carrera de psicología de 9no ciclo de una | <p>de la carrera de psicología de 9no ciclo de una universidad privada, Lima - Perú, 2021.</p> <ul style="list-style-type: none"> • Existe relación entre dependencia emocional y violencia física en parejas universitarias de la carrera de psicología de 9no ciclo de una universidad privada, Lima -Perú, 2021 • Existe relación entre dependencia emocional y violencia sexual en parejas universitarias de la carrera de psicología de 9no ciclo de una universidad privada, Lima -Perú, 2021 | <p>Miedo a la soledad</p> <p>Expresión límite</p> <p>Búsqueda de atención</p> |
|---|---|---|---|

- psicología de 9no ciclo de una universidad privada de Lima, 2021?
- ¿Qué relación existe entre dependencia emocional y violencia sexual en parejas universitarias de la carrera de psicología de 9no ciclo de una universidad privada de Lima, 2021?
- universidad privada, Lima, 2021.
- Determinar la relación que existe entre dependencia emocional y violencia sexual en parejas universitarias de la carrera de psicología de 9no ciclo de una universidad privada, Lima, 2021.
-

Anexo N° 2. Matriz de Operacionalización de las Variables

Operacionalización de la variable Relación Violenta

| Variable | Definición conceptual | Definición operacional | Dimensiones | Ítems | Escala |
|-------------------|---|---|--|--------------------------|---------|
| Relación Violenta | Es un estado disfuncional en la cual la relación de pareja se caracteriza por la presencia de maltrato a nivel psicológico, físico y sexual ejercido de una persona a la otra (Cajachagua y Vega, 2014) | Se mide a través de la Escala de violencia en la relación de pareja en jóvenes (EVRP – J) compuesta por 4 dimensiones y 21 ítems. | Violencia en conducta de restricción | 3, 5, 6, 18, 21 | Ordinal |
| | | | Violencia en conducta de desvalorización | 1, 9, 10, 15 | |
| | | | Violencia física | 2, 7, 11, 14, 16 | |
| | | | Violencia sexual | 4, 8, 12, 13, 17, 19, 20 | |

Operacionalización de la variable Dependencia Emocional- (CDE)

| Variable | Definición conceptual | Definición operacional | Dimensiones | Ítems | Escala |
|-----------------------|--|--|---|---|---------------|
| Dependencia emocional | Es la condición disfuncional a partir de la cual se expresa una necesidad de vinculación afectiva desmedida hacia la pareja generando consecuencias perjudiciales (Castelló, 2005) | Se mide a través del Cuestionario de dependencia emocional (CDE) compuesto por 6 dimensiones y 23 ítems. | <p>Ansiedad por separación</p> <p>Expresión afectiva</p> <p>Modificación de planes</p> <p>Miedo a la soledad</p> <p>Expression límite</p> <p>Búsqueda de atención</p> | <p>2, 6, 7, 8, 13,</p> <p>15, 17</p> <p>5, 11, 12, 14</p> <p>16, 21, 22, 23</p> <p>1, 18, 19</p> <p>9, 10, 20</p> | Ordinal |

Anexo N° 3. Instrumentos de medición

Escala de violencia en la relación de pareja en jóvenes (EVRP – J)

Responda las siguientes preguntas en base a la siguiente escala de medición:

Nunca = 1, casi nunca = 2, a veces = 3, casi siempre = 4, siempre = 5

| Preguntas | 1 | 2 | 3 | 4 | 5 |
|--|---|---|---|---|---|
| 1) Mi pareja/ ex pareja se burla/burlaba de mi poniéndome apodos, sabiendo que me hace sentir mal | 1 | 2 | 3 | 4 | 5 |
| 2) Mi pareja/ ex pareja en ocasiones me llegó a golpear, patear, abofetear en más de una oportunidad. | 1 | 2 | 3 | 4 | 5 |
| 3) Me prohíbe/prohibía salir con personas del sexo opuesto. | 1 | 2 | 3 | 4 | 5 |
| 4) Generalmente me muestra/mostraba sus genitales incitando a tener relaciones coitales a pesar de mi negativa y eso me incomodaba | 1 | 2 | 3 | 4 | 5 |
| 5) Habitualmente me hace/hacía sentir que si lo/a dejo él/ella no podría estar bien | 1 | 2 | 3 | 4 | 5 |
| 6) Con frecuencia exigía que no salga con mis amigos/as. | 1 | 2 | 3 | 4 | 5 |
| 7) Ha lanzado objetos contundentes llegando/ llegándome a causar algún tipo de daño físico. | 1 | 2 | 3 | 4 | 5 |
| 8) Me obligaba a ver imágenes o videos pornográficos incitándome al coito o durante el coito, a pesar de mi negativa. | 1 | 2 | 3 | 4 | 5 |
| 9) Suele/Solía ilusionarme tanto y luego romper con mucha facilidad sus promesas (ejem.: citas, salidas, etc.). | 1 | 2 | 3 | 4 | 5 |
| 10) Me culpa/culpaba totalmente de cualquier problema que exista en la relación sin ninguna disculpa | 1 | 2 | 3 | 4 | 5 |
| 11) Frecuentemente me golpeaba tan fuerte con objetos contundentes que he necesitado asistencia médica | 1 | 2 | 3 | 4 | 5 |
| 12) Observa partes de mi cuerpo haciendo gestos morbosos o de deseo que me incomodan rotundamente | 1 | 2 | 3 | 4 | 5 |
| 13) Es/era insistente en querer tocarme o tener relaciones coitales. | 1 | 2 | 3 | 4 | 5 |
| 14) Amenaza/amenazaba con dañarse o dañarme si terminamos/ terminábamos la relación. | 1 | 2 | 3 | 4 | 5 |
| 15) Me hace/hacía sentir el/la único/a responsable de sus fracasos personales. | 1 | 2 | 3 | 4 | 5 |
| 16) Habitualmente me ha empujado o sacudido bruscamente, cuando discutimos/discutíamos | 1 | 2 | 3 | 4 | 5 |
| 17) En reiteradas ocasiones me ha incitado u obligado a imitar poses sexuales de imágenes pornográficas, que no he deseado | 1 | 2 | 3 | 4 | 5 |
| 18) Generalmente se muestra/mostraba decidido/a en revisar mis cuentas de contacto (celular, redes sociales, correos, etc.). | 1 | 2 | 3 | 4 | 5 |

| | | | | | |
|---|---|---|---|---|---|
| 19) Debido a su trato me siento/sentía como un objeto sexual en reiteradas ocasiones | 1 | 2 | 3 | 4 | 5 |
| 20) Forzosamente tenemos/teníamos relaciones sexuales cuando él/ella lo desea | 1 | 2 | 3 | 4 | 5 |
| 21) Con frecuencia exigía estar informado/a de lo que hago, donde y con quién estoy, cuando no estoy con él/ella. | 1 | 2 | 3 | 4 | 5 |

Cuestionario de dependencia emocional (CDE)


Responda las siguientes preguntas en base a la siguiente escala de medición:

1 = completamente falso, 2 = la mayor parte falso, 3 = ligeramente mas verdadero que falso, 4 = moderadamente falso, 5 = la mayor parte verdadero, 6 = me describe perfectamente

| Preguntas | 1 | 2 | 3 | 4 | 5 | 6 |
|---|---|---|---|---|---|---|
| 1. Me siento desprotegido(a) cuando estoy solo. | 1 | 2 | 3 | 4 | 5 | 6 |
| 2. Me preocupa la idea de ser abandonado(a) por mi pareja. | 1 | 2 | 3 | 4 | 5 | 6 |
| 3. Para atraer a mi pareja busco deslumbrarla o divertirla. | 1 | 2 | 3 | 4 | 5 | 6 |
| 4. Hago todo lo posible por ser el centro de atención en la vida de mi pareja. | 1 | 2 | 3 | 4 | 5 | 6 |
| 5. Necesito en todo momento expresiones de afecto de mi pareja. | 1 | 2 | 3 | 4 | 5 | 6 |
| 6. Si mi pareja no llama o no aparece a la hora acordada, me angustia, porque pienso que está enojada conmigo. | 1 | 2 | 3 | 4 | 5 | 6 |
| 7. Cuando mi pareja debe ausentarse por algunos días me siento angustiado/a. | 1 | 2 | 3 | 4 | 5 | 6 |
| 8. Cuando discuto con mi pareja me preocupa que deje de quererme. | 1 | 2 | 3 | 4 | 5 | 6 |
| 9. He amenazado con hacerme daño para que mi pareja no me deje. | 1 | 2 | 3 | 4 | 5 | 6 |
| 10. Soy una persona que necesita de los demás siempre. | 1 | 2 | 3 | 4 | 5 | 6 |
| 11. Necesito demasiado que mi pareja sea expresiva conmigo. | 1 | 2 | 3 | 4 | 5 | 6 |
| 12. Necesito tener a una persona, para quien yo sea más especial y primordial que los demás. | 1 | 2 | 3 | 4 | 5 | 6 |
| 13. Tengo un sentimiento de vacío cuando discuto con mi pareja. | 1 | 2 | 3 | 4 | 5 | 6 |
| 14. Me siento muy mal si mi pareja no me expresa constantemente su afecto. | 1 | 2 | 3 | 4 | 5 | 6 |
| 15. Siento temor que mi pareja me abandone. | 1 | 2 | 3 | 4 | 5 | 6 |
| 16. Si mi pareja me propone alguna actividad, dejo todas las otras que tenía planeadas, para estar con él/ella. | 1 | 2 | 3 | 4 | 5 | 6 |
| 17. Si no conozco la ubicación de mi pareja me siento desesperado/a y angustiado/a. | 1 | 2 | 3 | 4 | 5 | 6 |
| 18. Siento una fuerte sensación de vacío cuando estoy solo. | 1 | 2 | 3 | 4 | 5 | 6 |
| 19. No tolero la soledad. | 1 | 2 | 3 | 4 | 5 | 6 |
| 20. Soy capaz de hacer cosas arriesgadas, por conservar el amor de mi pareja. | 1 | 2 | 3 | 4 | 5 | 6 |
| 21. Si tengo planes y mi pareja me llama de último momento, los cambio por estar con | 1 | 2 | 3 | 4 | 5 | 6 |
| 22. Me alejo demasiado de mis amigos cuando tengo una relación de pareja. | 1 | 2 | 3 | 4 | 5 | 6 |
| 23. Únicamente me divierto cuando estoy con pareja. | 1 | 2 | 3 | 4 | 5 | 6 |

Anexo N° 4. Formulario elaborado en la plataforma de Google Forms

Enlace: <https://docs.google.com/forms/d/e/1FAIpQLSeZVQe-ELnDQzOYniUWek-GFSNPuVU4RKsbWJN08Q8tv5q-PQ/viewform>



INVESTIGACIÓN SOBRE "DEPENDENCIA EMOCIONAL Y RELACIÓN VIOLENTA EN PAREJAS UNIVERSITARIAS DE LA CARRERA DE PSICOLOGÍA DE UNA UNIVERSIDAD PRIVADA DE LIMA - 2021"

CONSENTIMIENTO INFORMADO

Esta investigación es realizada por Dayanna Lidia Medrano Valdivia y Geraldine Fiorella Tantalean Condori, estudiantes de Psicología de la Universidad Privada del Norte, para optar por el título de Licenciadas en Psicología. Con esta investigación se busca conocer la relación que existe entre la dependencia emocional y la relación violenta en parejas universitarias de la carrera de psicología de una universidad privada de Lima - 2021. En esta investigación usted responderá dos cuestionarios: El cuestionario de Violencia en las relaciones de pareja Adolescentes (CADRI) y el cuestionario de Dependencia Emocional (CDE), lo cual le tomará 10 a 15 minutos de su tiempo.

Su participación será voluntaria, la información que usted brinde será *anónima* y solo se utilizará para propósitos de esta investigación.

Si tuviera alguna duda con respecto a la investigación, usted es libre de contactarse cuando desee, a través de los siguientes correos: [*dayannamedrano.18@gmail.com*](mailto:dayannamedrano.18@gmail.com) o [*geraldinetantalean.18@gmail.com*](mailto:geraldinetantalean.18@gmail.com) . Cabe resaltar que puede finalizar su participación en cualquier momento.

Lima, 25 de Abril del 2021

***Obligatorio**