

FACULTAD DE CIENCIAS DE LA SALUD

Carrera de **PSICOLOGÍA**

“RELACIÓN ENTRE VIOLENCIA DE GÉNERO Y
DEPENDENCIA EMOCIONAL EN LAS
RELACIONES DE PAREJA EN JÓVENES
UNIVERSITARIOS DE LIMA METROPOLITANA”

Tesis para optar al título profesional de:

Licenciada en Psicología

Autores:

Jessica Paola Allcca Zambrano

Berta Hurtado Fernandez

Asesor:

Mg. Carlos Fernando García Godos Salazar

<https://orcid.org/0000-0002-0338-1430>

Lima - Perú

2022

JURADO EVALUADOR

Jurado 1 Presidente(a)	BERNARDO CESPEDES PANDURO	17615559
	Nombre y Apellidos	Nº DNI

Jurado 2	TANIA GUADALUPE VALDIVIA MORALES	40026059
	Nombre y Apellidos	Nº DNI

Jurado 3	ANA ZOILA NOMBERTO LUPERDI	09863503
	Nombre y Apellidos	Nº DNI

INFORME DE SIMILITUD

SIMILITUD TESIS ALLCA Y HURTADO

INFORME DE ORIGINALIDAD



FUENTES PRIMARIAS

1	www.unfpa.org.ni Fuente de Internet	3%
2	repositorio.continental.edu.pe Fuente de Internet	2%
3	repositorio.upn.edu.pe Fuente de Internet	2%
4	repositorio.umsa.bo Fuente de Internet	1%
5	repositorio.uct.edu.pe Fuente de Internet	1%
6	repositorio.uss.edu.pe Fuente de Internet	1%
7	repositorio.ucss.edu.pe Fuente de Internet	1%
8	Submitted to Universidad Cesar Vallejo Trabajo del estudiante	1%
9	www.dspace.uce.edu.ec Fuente de Internet	1%

DEDICATORIA

A nuestras familias y profesores que estuvieron para nosotras dándonos soporte y apoyo, para
nuestro crecimiento profesional y éxito.

AGRADECIMIENTO

Gracias a nuestros profesores, por brindarnos una buena base y permitirnos crecer en esta maravillosa carrera, a nuestras familias por apoyarnos en este camino.

TABLA DE CONTENIDOS

JURADO EVALUADOR	2
INFORME DE SIMILITUD	3
DEDICATORIA	4
AGRADECIMIENTO	5
TABLA DE CONTENIDOS.....	6
RESUMEN	7
I. INTRODUCCIÓN	9
Realidad problemática.....	9
Marco teórico	10
Antecedentes	19
Planteamiento del problema	22
Objetivos.....	23
Hipótesis	24
II. METODOLOGÍA	26
Tipo de diseño de estudio.....	26
Población y muestra	26
Criterio de inclusión:.....	27
Criterio de exclusión:	27
Técnicas e instrumentos	27
Procedimiento de recolección de datos.....	29
Análisis estadísticos de los datos IBM - SPSS V.27.....	30
Consideraciones éticas	30
III. RESULTADOS	32
Evaluación de la normalidad	33
Evaluación y contraste de la hipótesis del estudio.....	34
IV. DISCUSIÓN Y CONCLUSIONES	40
Recomendaciones.....	48
REFERENCIAS.....	49

RESUMEN

La violencia de género se considera como todo acto que resulte, o pueda tener como resultado un daño físico, sexual o psicológico para la mujer, debido a su fuerte impacto en la sociedad, y dado que cada vez es más frecuente. La OMS (2017), en su "Informe Mundial sobre la Violencia y la Salud", indica que a nivel mundial la violencia es una problemática que aqueja a más del 71% de la población, siendo el Perú uno de los tres primeros puestos con índices más altos de violencia. Diferentes investigaciones señalan la relación existente entre la violencia de género y la dependencia emocional. Por lo tanto, el presente estudio buscó determinar la relación existente entre la violencia de género y la dependencia emocional en las relaciones de pareja en jóvenes universitarios de Lima Metropolitana. La investigación es de tipo no experimental, de nivel correlacional y cuantitativo. La recolección de información se dio mediante la aplicación del Cuestionario de Violencia entre Novios (CUVINO) dicho instrumento fue creado por Rodríguez - Franco et al., (2010) en nuestro país fue validado por Dios (2020) y el Inventario Dependencia Emocional (IDE) que fue creado y validado por Aiquipa (2012), los resultados fueron revisados por el programa estadístico SPSS. Los resultados muestran que existe una relación directa entre la violencia de género y dependencia emocional, lo que llevó a concluir que, a mayor nivel de violencia de género, mayor nivel de dependencia emocional desarrollada en las parejas.

Palabras clave: violencia de género, dependencia emocional, jóvenes universitarios, relaciones de pareja.

ABSTRACT

Gender-based violence is considered as any act that results in, or may result in, physical, sexual or psychological harm to women, due to its strong impact on society, and given that it is becoming more frequent. The WHO (2017), in its "World Report on Violence and Health", indicates that worldwide violence is a problem that afflicts more than 71% of the population, with Peru being one of the top three with higher rates of violence. Different investigations indicate the relationship between gender violence and emotional dependence. Therefore, the present study sought to determine the relationship between gender violence and emotional dependence in couple relationships in young university students in Metropolitan Lima. The research is of a non-experimental type, of a correlational and quantitative level. The collection of information was given through the application of the Dating Violence Questionnaire (CUVINO), this instrument was created by Rodríguez - Franco et al., (2010) in our country it was validated by God (2020) and the Emotional Dependency Inventory (IDE) that was created and validated by Aiquipa (2012), the results were reviewed by the statistical program SPSS. The results show that there is a direct relationship between gender violence and emotional dependence, which led to the conclusion that the higher the level of gender violence, the higher the level of emotional dependence developed in couples.

Keywords: gender violence, emotional dependence, university students, couple relationships.

I. INTRODUCCIÓN

Realidad problemática

En la actualidad la violencia de género se ha configurado como uno de los problemas más importantes que aqueja a la sociedad en los últimos tiempos, no sólo por la enorme magnitud del fenómeno, sino también por la gravedad de las consecuencias personales y sociales que derivan del mismo. Las Naciones Unidas (2021) define a la violencia como *“todo acto que resulte, o pueda tener como resultado un daño físico, sexual o psicológico para la mujer, inclusive las amenazas de tales actos, la coacción o la privación arbitraria de libertad, tanto si se producen en la vida pública como en la privada”*.

La violencia de género, tiene altos índices y poca atención de las autoridades, ya que minimizan las diferentes solicitudes y denuncias que se realizan, México es un uno de los países de Latinoamérica con las índices más altos de violencia ejercida contra las mujeres en el año 2022 el Centro Nacional de Información de la Secretaría de Seguridad y Protección Ciudadana, reportó que al menos 112 mil 300 mujeres han sido víctimas de violencia abarcando el 33.2% de víctimas de delitos en el país y las lesiones dolosas contra ellas representan un 55.4%, la violencia puede manifestarse como abuso psicológico, sexual o económico”, de acuerdo con el Consejo Nacional de Población de la ciudad de México, el 80.2% de las víctimas refieren ser agredidas por un hombre y en el 42.26% de los casos es el cónyuge o la pareja actual, seguida por la ex pareja con el 21.52%, de acuerdo al Banco de Datos.

A consecuencia de la pandemia ocasionada por la Covid-19, se ha visto un incremento en el reporte de los casos de violencia. La OMS (2017), en su “Informe Mundial sobre la Violencia y la Salud”; indica que a nivel mundial la violencia es una problemática que aqueja a más del 71% de la población , siendo estos los países con más incidencias (Bangladesh, Etiopía, Perú y Tanzania); siendo el Perú uno de los tres primeros puestos con índices de violencia más altos localizada principalmente en las zonas rurales, pues la violencia en todo su esplendor se puede percibir en la vida cotidiana de la población transformándola en una epidemia social indestructible. En lima metropolitana, según datos recogidos del portal Centros de Emergencia Mujer (CEM 2022), en el año 2022 se han atendido 93 191 casos de violencia contra las mujeres o algún integrante del grupo familiar de los cuales 79 800 (85,6%) casos corresponden a

mujeres y 13 391 (14,4%) casos corresponden a hombres. A diferencias del año 2021 se observa un incremento de 83,9 puntos porcentuales en los casos de violencia contra las mujeres, integrantes del grupo familiar y violencia sexual atendidos por el Centro de Emergencia Mujer.

Hoy en día hay muchas relaciones que durante la etapa de relación de pareja sufren de agresiones, pero por diferentes motivos se continúa con la relación (Rey-Anacona 2008). De este contexto surge el concepto de **dependencia emocional**, que es la necesidad extrema de carácter afectivo que una persona siente hacia su pareja a lo largo de sus diferentes relaciones (Castelló, 2005).

Las investigaciones relacionadas a las variables violencia de género y dependencia emocional se mantienen actualmente en tópicos interesantes, por ejemplo Lescano, Vallejos y Saavedra (2020) evidenciaron que existe una relación entre violencia de género y dependencia emocional, es decir cuando las mujeres experimentan violencia por su pareja también presentan dependencia emocional; asimismo, Aramburú (2020) encontró que si existía relación entre la violencia a la mujer y la dependencia emocional; Sevilla (2018) señala que existe relación directa con tamaño del efecto mediano entre dependencia emocional y violencia en las relaciones de noviazgo. Los estudios mostrados son una pequeña evidencia de que la investigación entre ambas variables no es concluyente y que la problemática se mantiene vigente hoy en día.

En nuestro país los estudios referidos a ambas variables se han mantenido constante en los últimos años, estudios como los de Sevilla (2018), y más recientemente Lescano, Vallejos y Saavedra (2020) y Aramburú (2020). Demuestran que la problemática analizada en la presente investigación es relevante en el contexto universitario peruano. Por todo lo mencionado anteriormente resulta importante realizar un estudio con el propósito de analizar la relación existente entre la violencia de género y dependencia emocional en las relaciones de pareja en jóvenes universitarios de Lima Metropolitana.

Marco teórico

Violencia de Género

Según la Organización Mundial de la Salud (OMS, 2021), define violencia de pareja como: "los comportamientos de la pareja o expareja que causan daño físico, sexual

o psicológico, incluidas la agresión física, la coacción sexual, el maltrato psicológico y las conductas de control”.

Otero y Fondo (2019). Consideran que la "violencia de género es aquella que se ejerce sobre la mujer por el específico hecho de serlo y es el resultado del desequilibrio de poder entre ambos sexos” (p.22).

Por otro lado, las Naciones Unidas, menciona que “la violencia contra la mujer constituye una violación de los derechos humanos y las libertades fundamentales e impide total o parcialmente a la mujer gozar de dichos derechos y libertades, y preocupada por el descuido de larga data de la protección y fomento de esos derechos y libertades en casos de violencia contra la mujer”.

Tipos de violencia (OMS 2022):

- **Violencia económica**

Consiste en lograr o intentar conseguir la dependencia financiera de otra persona, manteniendo para ello un control total sobre sus recursos financieros, impidiéndole acceder a ellos y prohibiéndole trabajar o asistir a la escuela.

- **Violencia psicológica**

Consiste en provocar miedo a través de la intimidación; en amenazar con causar daño físico a una persona, su pareja o sus hijas o hijos, o con destruir sus mascotas y bienes; en someter a una persona a maltrato psicológico o en forzarla a aislarse de sus amistades, de su familia, de la escuela o del trabajo.

- **Violencia emocional**

Consiste, por ejemplo, en minar la autoestima de una persona a través de críticas constantes, en infravalorar sus capacidades, insultarla o someterla a otros tipos de abuso verbal; en dañar la relación de una pareja con sus hijas o hijos; o en no permitir a la pareja ver a su familia ni a sus amistades.

- **Violencia física**

Consiste en causar o intentar causar daño a una pareja golpeándola, propinándole patadas, quemándola, agarrándola, pellizcándola, empujándola, dándole bofetadas, tirándole del cabello, mordiéndole, negándole atención médica u

obligándola a consumir alcohol o drogas, así como empleando cualquier otro tipo de fuerza física contra ella. Puede incluir daños a la propiedad.

- **Violencia sexual**

Conlleva obligar a una pareja a participar en un acto sexual sin su consentimiento.

Véase infra para obtener más información sobre la violencia sexual.

Ciclo de la violencia hacia la mujer

El ciclo de la violencia desarrollado por la psicóloga estadounidense Leorner Walker, explica la dinámica cíclica de la violencia conyugal y la razón por la cual muchas mujeres se quedan atrapadas en dicha relación violenta de pareja. Este ciclo está compuesto por tres fases distintas que varían en tiempo e intensidad para cada pareja.”. Walker (1978).

Fase de acumulación de tensión

Durante esta fase ocurren incidentes menores de agresión que van creando un clima de temor e inseguridad en la mujer, por ejemplo (los gritos y amenazas). Se puede decir que el comportamiento de la mujer es de negación y racionalización de lo ocurrido que se expresa en la justificación del comportamiento de su pareja, no se defiende, se muestra pasiva y casi convencida de que no existe salida por lo tanto no realiza ningún esfuerzo para cambiar su situación. Su estado emocional es tan precario que puede llevarla a frecuentes estados depresivos y de ansiedad que la incapacitan para valorar lo que está sucediendo porque su energía está puesta en evitar un daño mayor.

Fase de explosión o agresión

En esta fase se producen los golpes, empujones, o se puede dar el maltrato psicológico excesivo. Se produce una pérdida de control y con nivel de destrucción de parte de los hombres hacia las mujeres, donde se inicia por querer enseñarle una lección a su pareja, sin intención de causarle daño y se detiene solamente cuando piensa que ella aprendió la lección. Cuando se producen los golpes, las mujeres experimentan incertidumbre acerca de lo que sobrevendrá; enfrenta de forma anticipada la casi certeza de que será golpeada gravemente. Por ende, las mujeres agredidas tanto físicamente como psicológicamente por sus parejas, nunca tratan de parar la agresión.

Fase de arrepentimiento o luna de miel

Esta fase se presenta inmediatamente después de terminar el incidente de violencia aguda o fase de explosión. Se evidencia un comportamiento de parte de la pareja que agrede es extremadamente cariñoso, amable, con muestras de arrepentimiento, pide perdón, promete no volver a golpear bajo la condición de que la mujer no provoque su enojo. Por ejemplo, con estos gestos inusuales de cariño el hombre da muestras de que ha ido demasiado lejos, pretende compensar a la mujer y convencer a las personas enteradas de lo sucedido que su arrepentimiento es sincero.

Esta fase generalmente se acorta o desaparece con el tiempo en que se agudizan los episodios violentos. Así mismo en este momento es cuando la mujer abandona cualquier iniciativa que haya considerado tomar para poner límite a la situación violenta en que vive.

Para Leonore Walker el patrón cíclico de la violencia se aplica a muchas, aunque no a todas las mujeres que sufren maltrato y agrega que el período de tiempo en que ocurre el incidente agudo de violencia varía en cada relación de pareja y a veces dentro de una misma relación determinada.

La teoría del Ciclo de la Violencia ayuda a explicar por qué muchas mujeres aguantan violencia durante muchos años; muestra que la violencia generalmente no es constante en la relación de pareja puesto que va acompañada frecuentemente por actitudes de arrepentimiento y cariño que contrastan marcadamente con el lado violento de su pareja.

La teoría del apego de John Bowlby

La teoría del apego, el vínculo afectivo que el dependiente reproduce en sus relaciones de pareja es el de tipo ansioso-ambivalente, caracterizado por una marcada inseguridad y edad ante la separación. En las relaciones se evidencia lo siguiente: continua necesidad de saber que es amado por su pareja, búsqueda incesante del candidato a pareja y selección precipitada del mismo, miedo a no ser querido, miedo a la pérdida de su pareja e ideas contradictorias sobre el amor.

Asimismo, Bowlby, postula que los arquetipos de las relaciones se basan en sus propias experiencias infantiles, especialmente con quienes los criaron, y que sirven para

desarrollar sus propias relaciones. Se dan inconscientemente con los individuos y determinan los tipos de "elecciones" que hacen las parejas de adolescentes y adultos, así como el tipo de relaciones que establecen con ellos.

Teoría de la dependencia emocional de Castelló (2019)

Castelló (2019) volvió a definir la dependencia afectiva o emocional como *“la dependencia emocional es la necesidad extrema de carácter afectivo que una persona siente hacia su pareja a lo largo de sus diferentes relaciones”* (p. 17) Sin embargo, su crisis no radica en la sucesión de estas relaciones sino en las personalidades de estas personas; es decir, una persona que es emocionalmente dependiente también se vuelve emocionalmente dependiente cuando no tiene pareja, aunque esto no es lo más común porque su enfermedad hace que busque mucho a otra persona. Según nuestro autor, es la constante e intensa necesidad emocional la que obliga al que la sufre a ratificarse en el ámbito de las relaciones amorosas; como resultado, la mayoría de la vida de estas personas gira en torno al amor.

Por otro lado, según el Instituto de Andalúz de Sexología y Psicología (2018), menciona que una de las principales características de la dependencia emocional es la exageración patológica de aquellos comportamientos y actitudes que se presentan en el contexto de las relaciones de pareja, y donde la persona busca, de manera desesperada, colmar una serie de demandas afectivas insatisfechas, mediante el establecimiento de vínculos estrechos y desequilibrados. Por ello mismo, resalta que la dependencia implica un nivel alto de ansiedad ante la idea de separación y la búsqueda persistente de expresiones y demostraciones de afecto por parte de la pareja, añadiendo la sensación de sentirse inferior. Es importante mencionar que muchos jóvenes universitarios han manifestado tener diferentes inquietudes con respecto al abandono, ansiedad con el solo hecho de considerar que sus parejas se terminan alejando o terminado la relación sentimental.

A lo largo de los años Castelló ha ido reforzando y revalidando su teoría sobre la dependencia emocional, en su primera publicación hecho por el autor, el menciona diferentes características de las personas emocionalmente dependientes, las cuales están agrupadas en tres categorías: área de las relaciones de pareja, área de las relaciones con el entorno interpersonal, área de autoestima y estado anímico. Entre todas las

características que puedan estar presente, Castelló señala que tres características son las más importantes y sin ellos sería difícil determinar la dependencia emocional, la cuales son: baja autoestima, miedo intolerancia a la soledad, tendencia a establecer relaciones desequilibradas en pareja.

Área de las relaciones de pareja

- Necesidad excesiva del otro o deseo de acceso constante a la pareja.

Indica un sentimiento de necesidad emocional por una pareja, eso es todo a través de llamadas persistentes y enviar mensajes de texto constante, hacia pareja (por ejemplo, cuando la persona se encuentre trabajando) Etc. Ante esto, la pareja se siente muy atractiva y tiende a responder de esta forma. La negatividad puede llevar a separaciones, discusiones, amenazas, humillaciones.

- Deseos de exclusividad en la relación

El dependiente pasa tanto tiempo con su pareja que se aísla de su entorno. Asimismo, existe el deseo de que el objeto haga lo mismo. Sin embargo, no actuó de la misma manera, marcando el período limitado. Estos deseos exclusivos nunca serán aceptados.

- Prioridad de la pareja ante cualquier cosa

El dependiente considera a su compañero de vida lo más importante en la vida. (Incluso más importante que él mismo). Además, se considera un centro Ser y lo que da sentido a su vida se convierte en algo necesario. Asimismo, el dependiente piensa la mayor parte del día en su pareja, una propiedad muy destacable de su entorno.

- Idealización del objeto

Debido a que un adicto tiene baja autoestima, la sobreestima. Las características de tu pareja ya sean físicas o intelectuales, que te agraden y hazlo perfecto. Como resultado, tiende a no ver sus defectos y a ver a su pareja como "Dios" porque representa todo lo que los adictos no tienen: seguridad dentro de sí mismos, auto respeto y superioridad sobre los demás. Los dependientes se ven a sí mismos hasta el punto de que consideran a su cónyuge sólo especial. Es por lo que se fija en personas con un alto ego, soberbias y con mucha confianza en sí mismas.

- Relaciones de sumisión y subordinación

El dependiente se vuelve sumiso, es decir, siempre hace lo que quiere su pareja. Este proceso ocurre por dos razones: Primero, es el medio utilizado para que su pareja no la deje. En segundo lugar, es el resultado de la debilidad. La autoestima que mantiene y representa a su pareja, creando así la relación desequilibrada y el círculo vicioso (cuanta más gente y cuanto más controladora es la pareja, más sumisión será la pareja lo que provoca una mayor subordinación y así sucesivamente). Sin embargo, el dependiente es capaz de aguantar todo con tal de que la pareja no termine la relación que trae una soledad que no lograría soportar.

En otras palabras, la sumisión es una respuesta casi contigua, ya que no tiene problema agachar la cabeza ante la persona que admira, la sumisión será un medio para preservar la relación, la subordinación se ve reflejada en la falta de autoestima y en la idealización de su pareja.

- Historial de relaciones de pareja desequilibradas / asimétricas

Los dependientes a menudo tienen relaciones desequilibradas a lo largo de su vida. Desde la adolescencia o la adultez temprana. Sin embargo, a veces puede haber una relación desequilibrada, pero puede que sea el más importante y el más largo. Este también podría ser el caso de algunas relaciones están desequilibradas. Este tipo de relación es llamada "relación de transición" para dependientes. Alguien a quien no le importa pero que llena este vacío evita la soledad (Estar con alguien que te importa). Es común también que tengan este tipo de relaciones cuando han terminado otra relación que sí fue significativa. Esto se debe a que les ayuda a lidiar con los síntomas de abstinencia. Asimismo, en periodos en los cuales no encuentre una pareja, puede adherirse fuertemente a alguna de sus amistades o a usar internet para ilusionarse con personas que no conoce.

- Miedo a la ruptura

El dependiente vive constantemente con la idea de romper y asume que esto sería lo peor que le podría pasar (peor maltrato y humillación). El objetivo es reconocer esta vulnerabilidad y utilizar la posible ruptura como una amenaza. Asimismo, afirma que para ellos es imposible terminar con su pareja pues lo consideran emocionalmente

devastador. Así, es común escuchar en estos pacientes la frase “con él estaba fatal, pero es que ahora estoy mucho peor”.

- Asunción del sistema de creencias del objeto

Los dependientes pueden internalizar ciertas creencias en sus parejas. Puede ser de diferentes tipos. Superioridad (cuando la pareja es narcisista y confía en hacerlo tan perfecto que ya cree que es superior), Culpa (cuando el sujeto hace un comentario negativo sobre adicciones relacionadas con su cuerpo, su inteligencia, su personalidad y su familia, amigos, etc.) y la culpa (cuando el sujeto acusa a su pareja de todo suceden cosas malas en tu relación). Los adictos usan mecanismos de defensa en el que se asumen las creencias de otras personas (inaceptable) pero Debes pagar para evitar terminar la relación. Entonces, por ejemplo, puede aceptar que su pareja esté con otras mujeres.

Área de las relaciones interpersonales

- Deseos de exclusividad hacia otras personas significativas

Los dependientes también pueden mantener sus deseos exclusivos entre ellos. Una persona importante que no sea su pareja. Entonces quieres a esta persona presta atención y absorbes contando todo sobre tu pareja egoísta. Por otro lado, esa persona se verá afectada por cómo sucede esto. El dependiente sufre y siente remordimientos si no tiene cuidado, pero también descubrirán que, si hacen esto, se volverán más absorbidos.

- Necesidad de agradar

Los dependientes necesitan el consentimiento de otra persona, incluso si tienen importancia o conocimiento. Así que vive con miedo por favor el resto. Esto se refleja cuando todavía están muy dependiendo de su apariencia (vestimenta, peinado, peso, etc.) para evitar críticas. Incluso puede provocar un trastorno alimentario. De hecho, ofrecer lo que hemos invocado sobre el dependiente versus su pareja es una exageración. Generalmente necesito complacerme. Puede que incluso conozcas sobre reacciones no verbales de las personas con las que interactúa y a las que atiende predictivamente si le gustará o no.

- Déficit de habilidades sociales

Los dependientes suelen tener algún déficit en sus relaciones personales. La necesidad de complacer genera una pobre autoafirmación porque los empleados no afirman sus derechos y no expresan sus preferencias por temor al rechazo. Algunas personas, que no están cerca de él, pueden beneficiarse de él. Junto a, falta de empatía por los demás ante sus deseos exclusivos, desde entonces depende de hablar durante varias horas de su pareja o ex con otra persona, pero pierde interés si la otra persona comienza a hablar con él sobre sus problemas. Para el dependiente la amistad significa tener a alguien que lo escuche y que sea su paño de lágrimas. Las reacciones más comunes del resto ante esto son: De huida y desagrado o de escucha pasiva. Todo esto ocasiona que el dependiente no tenga relaciones positivas o numerosas.

Área de autoestima y estado anímico

- Baja autoestima.

Según Castelló (2019), la baja autoestima es la principal causa de la dependencia emocional. Los dependientes a menudo subestiman o ignoran todos los aspectos positivos de ellos mismos y de sus vidas. Además, mantiene la cantidad de emociones negativas como: odio hacia uno mismo, abnegación, odio. Incluso el autodesprecio. Estos sentimientos siempre son dolorosos en sus mentes, por lo que no es difícil para ellos mirar hacia adentro. Asimismo, por estos sentimientos negativamente, los dependientes muestran lo contrario a su pareja: Sentimientos positivos ni negativos relacionados con el idealismo y falta de crítica hacia ellos como si fueran perfectos el que no se ama a sí mismo soportará todo tipo de abusos y humillaciones.

- Miedo e intolerancia a la soledad

La falta de amor y desprecio por uno convierte al clérigo actual en un gran terror a la soledad significa estar contigo mismo. Además, todavía conserva la idea de que necesito a alguien más para ser feliz. Por ello, muchos soportan todo con tal de que su pareja no las deje. En algunos casos, después de la ruptura el dependiente intenta de cualquier forma retomar la relación.

Antecedentes

De la Villa Moral, et al (2017) desarrolló una investigación en España donde el objetivo fue comprobar las relaciones existentes entre Violencia en el Noviazgo, Dependencia Emocional y Autoestima en adolescentes y adultos jóvenes, así como las diferencias existentes en función del género y el nivel educativo. para dicho estudio se realizó un muestreo bietápico de conveniencia con submuestreo aleatorio, donde se seleccionó a 224 adolescentes y adultos jóvenes con edades comprendidas entre los 15 y los 26 años. Los instrumentos utilizados fueron tres cuestionarios: el primero fue la Escala de Autoestima de Rosenberg, El Inventario de Relaciones Interpersonales y Dependencias Sentimentales (IRIDS-100) (Sirvent y Moral, 2005) y el Cuestionario de Violencia entre Novios (CUVINO) validado en España por (Rodríguez-Franco, López-Cepero, Rodríguez Díaz, Bringas, Antuña y Estrada, 2010).

Los resultados obtenidos, se ha hallado que los jóvenes victimizados presentan mayor dependencia emocional y menor autoestima que los no victimizados. En función del género, se encontró que las adolescentes víctimas de violencia tienen menor autoestima y los varones ejercían con más frecuencia procesos de acomodación y manipulación. Asimismo, los resultados evidenciaron que dentro de este estudio de investigación se han obtenido dos grupos con cantidades de víctimas considerables, los cuales son el grupo de víctimas de violencia en el noviazgo y el grupo de víctimas que no se ha ejercido violencia, en el cual se obtuvo las más altas puntuaciones de baja autoestima y más evaluadas de dependencia emocional. Dentro de los adolescentes que son víctimas de violencia, se han encontrado diferencias intersex (personas con diferentes orientaciones sexuales e identidades de género) en dependencia emocional y respecto a la baja autoestima.

Esta investigación es relevante porque nos ayudaría a entender diferentes puntos de vista que tienen las personas encuestadas referente al tema, ya que es importante considerar diferentes opiniones y ayudarlos a entender que ningún tipo de violencia es sana para nuestro cuerpo tanto en lo físico como en lo psicológico.

Finalmente, Alcalá, et al (2020) realizaron una investigación en México, cuyo objetivo fue identificar la dependencia emocional como predictora de la violencia recibida y perpetrada en relaciones de noviazgo. El estudio fue una investigación cuantitativa, no experimental, de tipo transversal, analítica, y retrospectiva (Hernández, Fernández &

Baptista, (2010). Dicho estudio se contó con una muestra de 301 estudiantes preuniversitarios comprendidos en una edad de 14 y 20 años, los participantes fueron estudiantes de preparatoria de escuelas públicas y privadas de la ciudad de Progreso, Yucatán, México. Como instrumentos se empleó el Cuestionario Reducido de Violencia entre Novios (DVQ - R) y la escala de Dependencia en el Noviazgo.

Los resultados evidenciaron que a mayor manifestación de violencia se puede desarrollar una dependencia emocional hacia la pareja. La población que se encuentra más en riesgo son los adolescentes. También se evidenció que las formas de violencia más frecuentes son de tipo psicológico particularmente el desapego, a través de conductas relacionadas con una actitud de indiferencia y descortesía hacia la pareja y sus sentimientos.

La importancia de este estudio es que señala la importancia de la identificación de la dependencia emocional como factor de riesgo en las relaciones abusivas, así como la reeducación de los adolescentes o jóvenes en estos temas relacionados con el amor romántico y las concepciones erróneas que tienen del mismo, para evitar afrontar una relación de violencia.

Huamán. y Medina. (2017) Conjuntamente realizaron una investigación donde se tienen como objetivo determinar cómo la dependencia emocional se relaciona con los tipos de violencia de pareja en mujeres del distrito de Chumuch, provincia de Celendín, departamento de Cajamarca 2016 – 2017. El tipo de investigación que se usó es correlacional, su población estuvo conformada por 55 mujeres entre los 18 a 55 años, víctimas de violencia, tener o haber tenido una relación de pareja mayor a 3 meses, con ingresos económicos bajos; se ha utilizado como instrumento a la Encuesta sociodemográfica, Test Inventario de Dependencia Emocional (IDE), Cuestionario para Identificar el Tipo de Violencia.

De acuerdo con los resultados que se obtuvieron, se observa a un 65.7% de mujeres que han sido violentadas por su pareja; un 73% han sufrido violencia física, un 100% han sido víctima de violencia psicológica y el 4% han sido violentadas de manera sexual. Respecto a la dependencia emocional el 33% está en un nivel significativo, el 25% en nivel bajo, el 22% nivel moderado y un 20% nivel alto.

Este estudio que se realizó da a conocer datos importantes que sirvió de gran ayuda para poder realizar nuestro proyecto de investigación por los niveles y puntajes elevados que se obtuvieron en los resultados dentro de una provincia

Sevilla (2018) en su investigación realizada en un contexto peruano, cuyo objetivo fue determinar la relación entre dependencia emocional y violencia en las relaciones de noviazgo. El estudio fue de diseño transversal, se utilizó una muestra conformada por 350 estudiantes de ambos sexos entre una edad promedio de 15 a 19 años. Como instrumento de evaluación se utilizó el cuestionario de Dependencia Emocional - CDE (Lemos y Londoño, 2006) y el Inventario de Violencia en las Relaciones de noviazgo (Fernández – Fuertes et al, 2006).

En los resultados obtenidos señalan que existe relación directa entre dependencia emocional y violencia en las relaciones de noviazgo. Cabe mencionar que se evaluó diferentes dimensiones de dependencia emocional y violencia cometida donde se encontraron resultados en las dimensiones de dependencia emocional, además de la dimensión de búsqueda de atención se encuentra dentro de lo que se considera normal, sin embargo, en otras dimensiones muestra diferencia como por ejemplo, en ansiedad por separación, expresión afectiva de la pareja, modificación de planes, miedo a la soledad y expresión límite se muestra que se encuentra en un nivel considerado por sobre lo normal.

Esta investigación es relevante ya que nos muestra resultados de la violencia en las relaciones de noviazgo y su relación con las diferentes dimensiones de la dependencia emocional, lo que buscamos demostrar en nuestra investigación.

Verástegui. (2019) Realizó una investigación, donde tuvo como objetivo general determinar la relación que existe entre la dependencia emocional y violencia en la relación de pareja en mujeres denunciantes en la Comisaría de la Familia Huancayo– 2019. El presente estudio es de enfoque cuantitativo, de tipo de descriptivo correlacional, tiene un diseño transeccional correlacional; cuenta con una población de 57 mujeres que han denunciado en la Comisaria de la Familia Huancayo, aquellas mujeres debieron ser mayores de 18 años, ya que así lo solicita uno de los criterios de inclusión; según la autora el instrumento que ha usado es el Inventario de dependencia emocional (IDE).

De acuerdo con los resultados del estudio realizado, se observa que existe un nivel alto en dependencia emocional con un 56.1%, considerando al nivel moderado con un

porcentaje de 22.8%; lo que significa que dentro de las mujeres que han denunciado una característica entre todas es su nivel de dependencia emocional que cuentan todas.

Esta investigación tiene información importante, valiosa y datos que son impresionantes ante la difícil que cada una de las mujeres vienen afrontando con las denuncias puestas a sus agresores, situación que en algunas ocasiones vienen siendo desde años atrás y que hasta el momento siguen en juicio; por tal motivo es de gran ayuda para la realización de nuestra investigación.

Ismodes (2020) Realizó una investigación donde se tuvo como objetivo general determinar la relación que existe en la violencia durante el desarrollo de la etapa del enamoramiento y dependencia emocional en los jóvenes de Lima. Es un estudio descriptivo correlacional, con un diseño no experimental de corte transversal, se tuvo como variables a la violencia y a la dependencia emocional, como muestra tuvieron a 302 jóvenes entre la edad de 18 a 19 años. Como instrumento usaron el Inventario de violencia en las relaciones de pareja en adolescentes CADRI y el Inventario de Dependencia Emocional IDE.

Dentro de la investigación obtuvieron como resultado una relación significativa entre las variables de violencia y dependencia emocional, ya que se menciona que en cuanto mayor sea el número de violencia dentro de la pareja, la dependencia emocional irá en aumento.

Esta investigación es de gran ayuda para nosotros, ya que cuenta con datos y resultados significativos para el estudio que estamos realizando. Además, de contar dentro con una población más reducida a comparación de otras investigaciones desarrolladas.

Planteamiento del problema

Problema general

- ¿Existe relación entre la violencia de género y la dependencia emocional en las relaciones de pareja en jóvenes universitarios de Lima Metropolitana?

Problemas específicos

- ¿Qué relación existe entre la violencia de género y el miedo a la ruptura en relaciones de pareja en jóvenes universitarios de Lima Metropolitana?

- ¿Qué relación existe entre la violencia de género y el miedo e intolerancia a la soledad en relaciones de pareja en jóvenes universitarios de Lima Metropolitana?
- ¿Qué relación existe entre la violencia de género y la prioridad a la pareja en relaciones de pareja en jóvenes universitarios de Lima Metropolitana?
- ¿Qué relación existe entre la violencia de género y la necesidad de acceso a la pareja en relaciones de pareja en jóvenes universitarios de Lima Metropolitana?
- ¿Qué relación existe entre la violencia de género y el deseo de exclusividad en las relaciones de pareja en jóvenes universitarios de Lima Metropolitana?
- ¿Qué relación existe entre la violencia de género y la subordinación y sumisión en relaciones de pareja en jóvenes universitarios de Lima Metropolitana?
- ¿Qué relación existe entre la violencia de género y el deseo de control y dominio en las relaciones de pareja en jóvenes universitarios de Lima Metropolitana?

Objetivos

Objetivo general

- Determinar la relación que existe entre la violencia de género y la dependencia emocional en relaciones de pareja en jóvenes universitarios de Lima metropolitana.

Objetivos específicos

- Determinar la relación que existe entre la violencia de género y el miedo a la ruptura en relaciones de pareja en jóvenes universitarios de Lima Metropolitana.
- Determinar la relación que existe entre la violencia de género y el miedo e intolerancia a la soledad en relaciones de pareja en jóvenes universitarios de Lima Metropolitana.
- Determinar la relación entre la violencia de género y la prioridad de la pareja en relaciones de pareja en jóvenes universitarios de Lima Metropolitana.
- Determinar la relación entre la violencia de género y la necesidad de acceso a la pareja en relaciones de pareja en jóvenes universitarios de Lima Metropolitana.
- Determinar la relación entre la violencia de género y el deseo de exclusividad en las relaciones de pareja en jóvenes universitarios de Lima Metropolitana.

- Determinar la relación entre la violencia de género y la subordinación y sumisión en las relaciones de pareja en jóvenes universitarios de Lima Metropolitana.
- Determinar la relación entre la violencia de género y el deseo de control y dominio en las relaciones de pareja en jóvenes universitarios de Lima Metropolitana.

Hipótesis

Hipótesis general

- Existe una relación significativamente alta entre la violencia de género y la dependencia emocional en relaciones de pareja entre jóvenes universitarios de Lima Metropolitana.

Hipótesis específica

- Existe relación significativa entre la violencia de género y el miedo a la ruptura en las relaciones de pareja en jóvenes universitarios de Lima Metropolitana.
- Existe una relación significativa entre la violencia de género y el miedo e intolerancia a la soledad en las relaciones de pareja en jóvenes universitarios de Lima Metropolitana.
- Existe una relación significativa entre la violencia de género y la prioridad de la pareja en las relaciones de pareja en jóvenes universitarios de Lima Metropolitana.
- Existe una relación significativa entre la violencia de género y la necesidad de acceso a la pareja en las relaciones de pareja en jóvenes universitarios de Lima Metropolitana.
- Existe una relación significativa entre la violencia de género y el deseo de exclusividad en las relaciones de pareja en jóvenes universitarios de Lima Metropolitana.
- Existe una relación significativa entre la violencia de género y la subordinación y sumisión en las relaciones de pareja en jóvenes universitarios de Lima Metropolitana.
- Existe una relación significativa entre la violencia de género y el deseo de control y dominio en las relaciones de pareja en jóvenes universitarios de Lima Metropolitana.

II. METODOLOGÍA

Tipo de diseño de estudio

El enfoque considerado para esta investigación es cuantitativa de acuerdo con Hernández, Fernández y Baptista (2010) manifiestan que usan la recolección de datos para probar hipótesis, con base en la medición numérica y el análisis estadístico, para establecer patrones de comportamiento y probar teorías, además señalan que este enfoque es secuencial y probatorio, cada etapa precede a la siguiente y no podemos “brincar o eludir” pasos, el orden es riguroso, aunque desde luego, podemos redefinir alguna fase y parte de una idea, que va agotándose y, una delimitada, se derivan objetivos y preguntas de investigación, se revisa la literatura y se construye un marco o una perspectiva teórica. De las preguntas se establecen hipótesis y determinan variables; se desarrolló un plan para probarlas (diseño); se miden las variables en un determinado contexto; se analizan las mediciones obtenidas (con frecuencia utilizando métodos estadísticos), y se establece una serie de conclusiones respecto de las hipótesis.

Asimismo, la investigación es correlacional ya que busca medir el grado de asociación entre dos variables (Hernández, Fernández y Baptista; 2014). Además, la investigación es de diseño no experimental, puesto que (Hernández, et al, 2010, p 125). señala que en la investigación no experimental resulta imposible manipular variables, a la vez es de tipo transversal debido a que las variables solo se analizaron con el objetivo de determinar la relación entre ellas ya que tiene como propósito describir variables y analizar su incidencia.

Población y muestra

Según Tamayo (2012) la población es la totalidad de un fenómeno de estudio, incluye la totalidad de unidades de análisis que integran dicho fenómeno y que debe cuantificarse para un determinado estudio integrando un conjunto N de entidades que participan de una determinada característica, y se le denomina la población.

En la presente investigación se considerará una población finita, puesto que se conoce el número exacto de elementos que constituyen el estudio el cual está conformado por jóvenes universitarios de Lima Metropolitana.

Según Hernández (2010), menciona que la muestra es un subgrupo de la población de interés sobre el cual se recolectan datos y que tiene que definirse o determinarse de antemano con precisión.

Con la finalidad de poder determinar la muestra emplearemos el método no probabilístico intencional por conveniencia que consiste en seleccionar a los individuos que convienen al investigador, los cuales serán 94 personas que se encuentren en una relación de noviazgo de Lima Metropolitana.

Para determinar la muestra se establecieron los siguientes criterios de inclusión y exclusión.

Criterio de inclusión:

- Personas en relaciones de pareja (heterosexuales y homosexuales)
- Estudiantes universitarios
- Tener una edad de 18 a 29 años
- Personas de ambos sexos.

Criterio de exclusión:

- Personas que no se encuentran en una relación de pareja.
- Personas menores de 18 años y mayores de 30 años.
- Jóvenes universitarios de Callao y provincias.

Técnicas e instrumentos

Las técnicas de recolección de datos constituyen el conjunto de mecanismos, medios o recursos dirigidos a recolectar, conservar, analizar y transmitir los datos de los fenómenos sobre los cuales se investiga (Abril, 2008) Por lo tanto, la técnica que se utilizara para la recolección de datos en esta investigación fue las encuestas, la cual hace referencia a una técnica cuantitativa que tiene como objetivo recopilar datos puntuales de un gran número de personas (Amat y Rocafort, 2017). Por otra parte, un instrumento de medición es el recurso que utiliza el investigador para registrar información o datos sobre las variables (Hernández, Fernández y Baptista, 2010). Para el recojo de la información

de esta investigación se utilizaron dos instrumentos los cuales son mencionados a continuación:

Cuestionario de Violencia entre Novios (CUVINO)

El cuestionario original de Violencia entre Novios (CUVINO) fue creado por Rodríguez - Franco et al., (2010) en nuestro país, ha sido validado por muchos autores en diferentes poblaciones y nuestras, pero para esta investigación se está considerando utilizar la validación de Dios (2020) ya que, se realizó en jóvenes estudiantes de educación superior de Lima Metropolitana. el cual tiene como objetivo evaluar la victimización de adolescentes y jóvenes en sus relaciones de pareja. dicho cuestionario está construido por 42 ítems tipo Likert, divididos en 8 dimensiones: violencia por desapego (7 ítems) violencia sexual (6 ítems) violencia por coerción (6 ítems) violencia por humillación (5 ítems) violencia de género (7 ítems) violencia física (4 ítems) violencia instrumental (4 ítems) violencia por castigo emocional (3 ítems). La administración es individual o colectiva, no existe límite de tiempo tanto para adolescentes y jóvenes. Los ítems presentan cinco opciones de respuesta (nunca, a veces, frecuentemente, habitualmente y casi siempre). La puntuación es de (0 a 4) lo cual hace referencia a una puntuación directa, a mayor puntaje más presencia de la conducta evaluada.

El cuestionario de Violencia entre Novios (CUVINO) Para obtener la validación del instrumento Dios (2020) realizó una validación de contenido y estructura interna, donde la validez de contenido, realizada mediante el criterio de 10 jueces expertos y utilizando la V de Aiken, se encontró valores mayores a .80 por lo cual se corrobora que el instrumento es válido. Para la validez basada en la estructura interna, se utilizó el análisis factorial confirmatorio, hallando valores de $\chi^2 / gl = 1.444$, RMSEA= .39, el SRMR= .062, CFI=.979 y TLI= .977, siendo estos valores adecuados, es decir que el modelo original propuesto por los autores se ajusta adecuadamente a la población estudiada. Con referencia a la confiabilidad se utilizó los coeficientes Alfa de Cronbach y Omega de McDonald 's encontrando valores $\alpha = .968$ y $\omega = .971$ en la prueba total, lo que indica que el instrumento es confiable. La administración es individual o colectiva.

Inventario Dependencia Emocional (IDE)

El inventario Dependencia Emocional (IDE) el cual fue creado y validado en nuestro país por Aiquipa (2012) tiene como objetivo de medir la dependencia emocional en las relaciones de pareja, dicho inventario está conformado por 49 ítems los cuales están divididos en 7 dimensiones o escalas: miedo a la ruptura (11 ítems), miedo a la intolerancia a la soledad (11 ítems), prioridad a la pareja (8 ítems), necesidad de acceso a la pareja (6 ítems), deseos de exclusividad (5 ítems), subordinación y sumisión (5 ítems) y deseos de control y dominio (5 ítems). La administración es individual o colectivo, no hay un límite de tiempo en su aplicación, los ítems tienen cinco alternativas de respuesta que van desde, (rara vez o nunca es mi caso, pocas veces es mi caso, regularmente es mi caso, muchas veces es mi caso, muy frecuente o siempre es mi caso) con puntuaciones del 1 al 5. Lo cual hace referencia a una puntuación directa, a mayor puntaje más presencia de la conducta evaluada.

EL inventario de Dependencia Emocional (IDE) fue creado y validado Aiquipa (2012) donde la confiabilidad se obtuvo a través del método de consistencia interna, usando los coeficientes Alfa de Cronbach y "r" de Pearson corregida con la fórmula Spearman-Brown, se obtuvo como el coeficiente de correlación "r" de Pearson, fue de 0.91. y el Alfa de Cronbach fue de 0.965. Las evidencias de validez de contenido se obtuvieron mediante la revisión de los cinco expertos que se mostraron de acuerdo en la relevancia de las dimensiones establecidas, de esta manera, se consideró más del 95 % de los reactivos fueron considerados apropiados para medir el constructo dependencia emocional por el 100% de los jueces expertos. Para el recojo de las evidencias de validez factorial. Se evaluó la adecuación de las matrices de correlaciones utilizando el índice de adecuación de la muestra de Kaiser- Meyer-Olkin, con un valor satisfactorio de 0.96. Finalmente, para las evidencias de validez por diferencias de grupos contrastados para encontrar se utilizando la prueba "t" de Student, donde se obtuvo un grupo final conformado por 31 mujeres que recibieron el tratamiento psicólogo tipo residencial como dependientes emocionales.

Lo que evidencia que el instrumento es apto para la evaluación de dependencia emocional.

Procedimiento de recolección de datos

Una vez seleccionados los instrumentos que van a ser utilizados en el recojo de información, se procedió a corroborar que los instrumentos utilizados en esta investigación están validados en Perú para garantizar la objetividad del estudio, una vez verificado que las herramientas están validadas se procedió a la elaboración de los instrumentos en formato digital, el cual fue realizado mediante el cuestionario de Google forms.

El proceso de convocatoria de los participantes que formarán parte de nuestra investigación se realizó compartiendo el link del formulario de Google forms en los diferentes grupos de clases virtuales se convocó a quienes voluntariamente quieran participar del estudio de investigación.

Durante el proceso de aplicación se realizaron los siguientes procedimientos: Primero se compartió el link para el llenado del formulario, cuando se recogió toda la muestra se pasó a seleccionar y depurar los cuestionarios mal llenados, o los que no cumplían con nuestros criterios de inclusión.

Análisis estadísticos de los datos IBM - SPSS V.27

En este estudio para obtener los resultados estadísticos se utilizó el IBM- SPSS V.27, para determinar la normalidad se utilizó el estadístico de contraste de normalidad Kolmogorov - Smirnov, el procedimiento estadístico que se seguirá para verificar cada una de las hipótesis fue analizar el comportamiento de la muestra para poder decidir los estadísticos de correlación, en este caso se utilizó Rho de spearman, una vez elegido el estadístico de correlación, se realizó el procedimiento de análisis de correlación que respondió a los intereses correlacionales. En la valoración de la significatividad se comparará el p valor con el valor teórico de contraste (.05). En función a dicha comparación se aplicará la regla de decisión: Si el valor de p reportado es menor al valor teórico se procede a rechazar la hipótesis nula, es decir, aceptar la existencia de una correlación. Finalmente, observar y reportar el valor del coeficiente de correlación (Rho de spearman) para evaluar el grado y la fuerza de correlación.

Consideraciones éticas

En este estudio se mencionan todas las fuentes utilizadas en el derecho operativo (APA). La información recabada será utilizada únicamente con fines educativos, basados en principios científicos, ya que se muestran resultados consistentes, a través del análisis y batimiento de registros de datos reales; Además de la confidencialidad, el anonimato y la confidencialidad también están garantizados por la imparcialidad de los participantes en la encuesta. Sin embargo, ninguno de los participantes se vería perjudicado ya que este estudio contribuye al bienestar de los estudiantes de la comunidad universitaria.

Así mismo, se tiene en cuentas las normas del Colegio de Psicólogos del Perú, actuamos de acuerdo con el artículo 28, que garantiza que los participantes serán tratados con el principio de respeto, honestidad, igualdad y confidencialidad, sin extraer ningún dato personal. exponerlo o utilizarlo en forma no establecida en este estudio, por lo que su interacción es psicológica, voluntaria e independiente, manteniendo la dignidad y profesionalismo.

Finalmente, para nuestro estudio se tiene en consideración el Código de Régimen Interior de la Universidad Privada del Norte, estos principios son tomados en cuenta, en los artículos 13, 14 y 15, por lo tanto, los autores del estudio comparten una visión común que promete imparcialidad, así como unir juntos para lograr resultados consistentes. De igual forma se encuentra que el inicio del presente estudio es que al no existir plagio o similitud en otros estudios, solo se aplicó una base teórica consistente para que se intensifique la base de la investigación.

III. RESULTADOS

Características sociodemográficas de la muestra

Nuestro estudio estuvo compuesto por una muestra de 94 universitarios que se encuentran actualmente en una relación de pareja.

Tabla 1

Características sociodemográficas de la muestra.

VARIABLES	GRUPOS	N	%
Sexo	Femenino	62	62.0 %
	Masculino	32	32.0 %
Edad	18	15	15.0%
	19 – 20	16	16.0%
	22	19	19.0%
	23	12	12.0%
	24 - 25	22	22.0%
	26 – 29	10	10.0%
Universidad	UPN	36	36.0%
	UCV	9	9.0%
	UTP	8	8.0%
	Otros	41	41.0%
Carreras	Psicología	36	36.0%
	Administración	10	10.0%
	Ingeniería	9	9.0%
	Otros	39	39.0%
Distritos	Cercado de Lima	23	23.0%
	San Juan de Lurigancho	8	8.0%
	Breña	7	7.0%
	San Martín de Porres	7	7.0%
	Otros	49	49.0%

Nota. N: frecuencia observada; % porcentaje manifestado.

La tabla 1 muestra la distribución sociodemográfica de la muestra, se observa que el sexo con mayor número de encuestados corresponde a mujeres con un porcentaje de (62.0%). Las edades comprendidas entre los 24 y 25 años de edad corresponden al mayor porcentaje (22.0%) y un mejor porcentaje entre los 26 y 29 años (10.0%) de la muestra total. Los estudiantes que formaron parte de la muestra el (41.0%) pertenecen a las universidades de Lima Metropolitana, tales como la Universidad Privada del Norte con (36.0%) y el menor porcentaje de la muestra pertenece a la Universidad la Universidad Tecnológica del Perú con un (8.0%). Las carreras con mayor frecuencia son psicología (36.0%), y otras con un porcentaje de (39.0%), las carreras con un menor porcentaje corresponden a ingeniería con un (09.0%).

Con relación a los distritos de residencia de los encuestados el mayor porcentaje pertenece a Cercado de Lima (23.0%), y el menor porcentaje a Breña y San Martín de Porres con un (7.0%).

Evaluación de la normalidad

Tabla 2

Reporte de la prueba de bondad de ajuste de los instrumentos empleados

<i>Variables</i>	<i>Dimensiones</i>	<i>K - S</i>	<i>P</i>
<i>Violencia de género</i>	<i>Puntuación total</i>	.203	.001
	<i>Violencia de género</i>	.219	.001
<i>Dependencia emocional</i>	<i>Puntuación total</i>	.138	.001
	<i>Miedo a la ruptura</i>	.217	.001
	<i>Miedo a la intolerancia a la soledad</i>	.175	.001
	<i>Prioridad a la pareja</i>	.206	.001
	<i>Necesidad de acceso a la pareja</i>	.096	.023
	<i>Deseo de exclusividad</i>	.163	.001
	<i>Sumisión y subordinación</i>	.132	.001
	<i>Deseo de control y dominio</i>	.183	.001

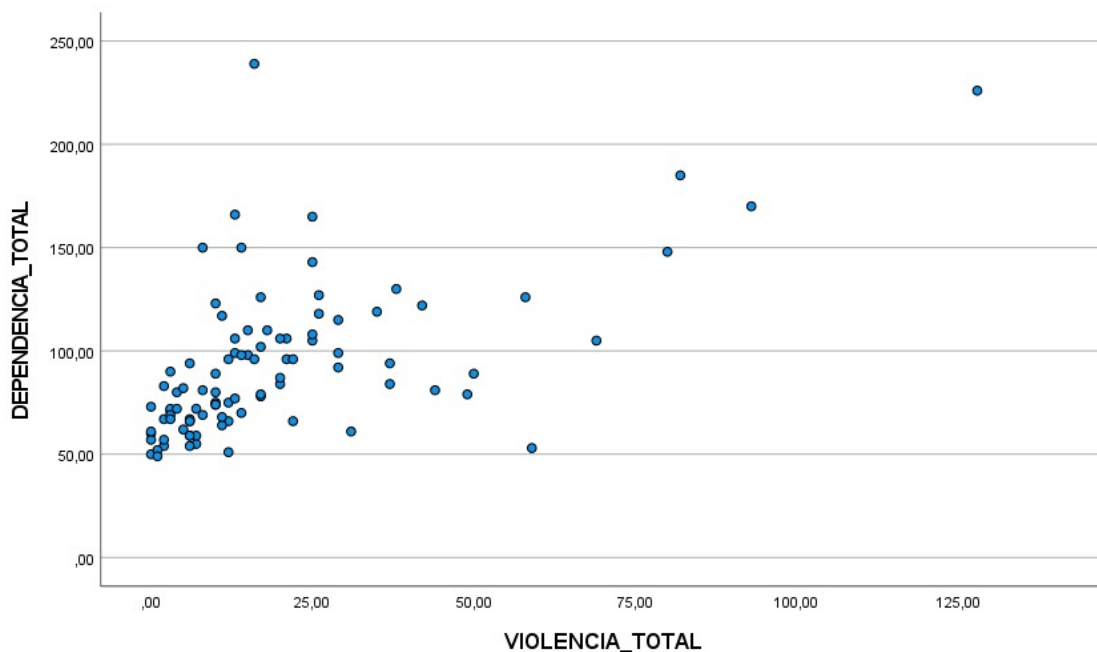
Nota; K-S = Kolmogorov-Smirnov; p = Significancia

La tabla 2 resume el comportamiento de las variables del estudio realizado (violencia de género y dependencia emocional) con respecto a la distribución en la curva normal. Encontramos que, tanto en las dos variables como en sus dimensiones, la significancia observada es inferior al valor teórico esperado (0.05), por lo que las variables analizadas tienen un comportamiento no correspondiente con las curvas normales. En este sentido, con el análisis realizado en nuestra investigación usaremos estadísticas no paramétricas.

Evaluación y contraste de la hipótesis del estudio

Figura 1

Hipótesis general, relación entre violencia de género y la dependencia emocional en las relaciones de pareja en estudiantes universitarios de Lima Metropolitana.

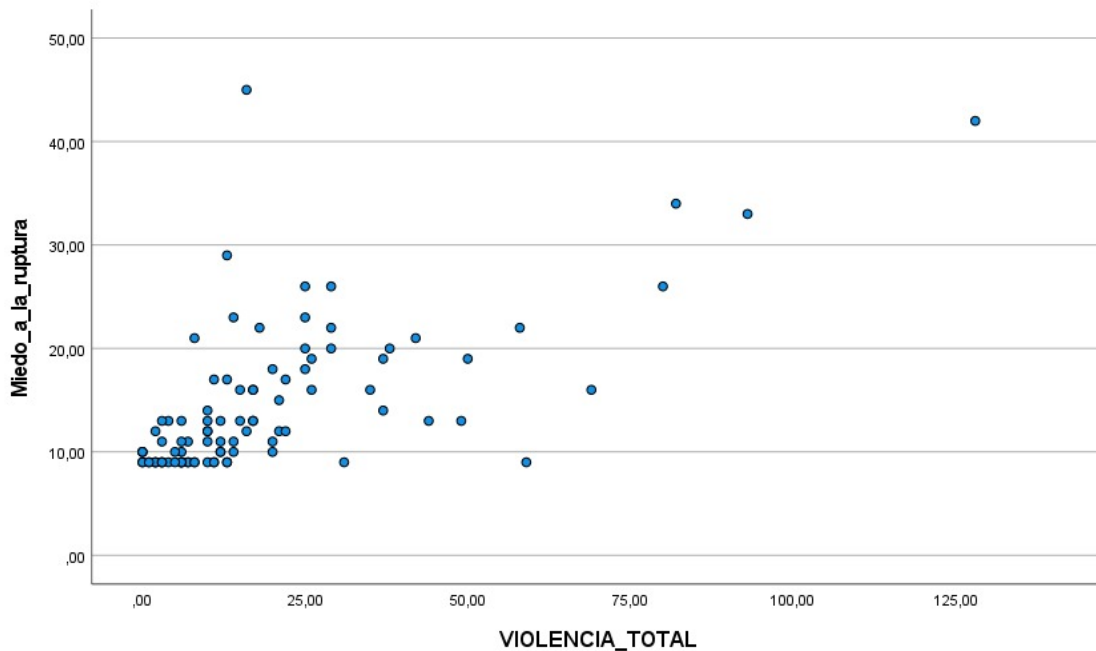


Como hipótesis general se buscó determinar la relación existente entre la violencia de género y la dependencia emocional en las relaciones de pareja entre jóvenes universitarios de Lima metropolitana. En este sentido en el gráfico podemos observar la relación existente entre ambas variables. En este sentido, podemos afirmar que existe una relación entre ambas variables, con una fuerza de correlación alta, por lo tanto, podemos inferir que, durante una relación sentimental, la pareja ya sea hombre y/o mujer si llegan

a sufrir de actos violencia de género, tales como maltrato verbal, psicológico o físico, llegan a manifestar índices de dependencia emocional.

Figura 2

Primera hipótesis específica, relación entre violencia de género y el miedo a la ruptura en relaciones de pareja en jóvenes universitarios.



La primera hipótesis específica de la investigación fue determinar la relación que existe entre la violencia de género y el miedo a la ruptura en relaciones de pareja en jóvenes universitarios.

En la figura 2 se puede apreciar que existe una relación entre la violencia y el miedo a la ruptura. A nivel inferencial el valor de la significancia (.001) confirma que sí existe una relación ya que el valor calculado es menor que el valor teórico esperado (.05). En este sentido, podemos afirmar que, existe una relación entre ambas variables, con una fuerza de relación significativamente alta (.686).

Tabla 5

Relación entre la violencia de género y el miedo e intolerancia a la soledad en relaciones de pareja en jóvenes universitarios.

<i>Variables</i>	<i>Violencia de género</i>	
<i>Dependencia emocional</i>	rs	<i>p</i>
	. 625	. 001

Nota: rs = coeficiente de correlación; p = significancia

En la tabla 5 se puede observar que existe una relación entre la violencia y el miedo e intolerancia a la soledad. A nivel inferencial el valor de la significancia (.001) confirma que sí existe una relación dado que el valor calculado es menor que el valor teórico esperado (.05). En este sentido, podemos afirmar que existe una relación entre ambas variables, con una fuerza de correlación alta (.625).

Los resultados obtenidos nos indican que, durante una relación de pareja, las mujeres o hombres tienden a pasar por episodios de miedo al abandono e intolerancia a la soledad, por ende, pueden llegar a soportar ser maltratados y aceptar la violencia con el fin de no terminar la relación sentimental.

Tabla 6

Relación entre violencia de género y la prioridad a la pareja en relaciones de noviazgo en jóvenes universitarios.

<i>Variables</i>	<i>Violencia de género</i>	
<i>Dependencia emocional</i>	rs	<i>p</i>
	. 535	. 001

Nota: rs = coeficiente de correlación; p = significancia

En la tabla 6 se puede apreciar que existe relación entre la violencia y la prioridad a la pareja. A nivel inferencial el valor de la significancia (.001) confirma que existe una relación dado que el valor calculado es menor que el valor teórico esperado (.05). En este sentido, podemos afirmar que, si existe una relación entre ambas variables, con una fuerza de relación alta (.535). Lo que no lleva a inferir que, durante las relaciones de pareja, se

llega a priorizar y convertir en el centro de atención constante a sus parejas por más agresivas que sean.

Tabla 7

Relación la violencia de género y la necesidad de acceso a la pareja en relaciones de pareja en jóvenes universitarios

<i>Variables</i>	<i>Violencia de género</i>	
	<i>rs</i>	<i>p</i>
<i>Dependencia emocional</i>	.328	.001

Nota: rs = coeficiente de correlación; p = significancia

En la tabla 7 se puede apreciar que existe una relación media baja entre la violencia de género y la necesidad de acceso a la pareja en las relaciones de noviazgo en jóvenes universitarios. A nivel inferencial el valor de la significancia (.001) confirma que existe una relación dado que el valor calculado es menor que el valor teórico esperado (.05). En este sentido, podemos afirmar que, si existe una relación entre ambas variables, con una fuerza de relación baja (.328). Por ende, no necesariamente durante las relaciones de parejas, si se evidencian actos violentos, se puede generar la necesidad de tener siempre comunicación con la pareja.

Tabla 8

Relación la violencia de género y el deseo de exclusividad en relaciones de pareja en jóvenes universitarios

<i>Variables</i>	<i>Violencia de género</i>	
	<i>rs</i>	<i>p</i>
<i>Dependencia emocional</i>	.379	.001

Nota: rs = coeficiente de correlación; p = significancia

En la tabla 8 se puede apreciar que existe una relación significativa intermedia entre la violencia y el deseo de exclusividad en las relaciones de pareja en jóvenes

universitarios. A nivel inferencial el valor de la significancia (.001) confirma que existe una relación ya que el valor calculado es menor que el valor teórico esperado (.05). En este sentido, podemos afirmar que, existe una relación entre ambas variables, con una fuerza baja (.379).

Tabla 9

Relación entre la violencia de género y la subordinación y sumisión en las relaciones de pareja en jóvenes universitarios

<i>Variables</i>	<i>Violencia de género</i>	
<i>Dependencia emocional</i>	rs	p
	. 477	. 001

Nota: rs = coeficiente de correlación; p = significancia

En la tabla 9 se puede apreciar que existe relación entre la violencia de género y la subordinación y sumisión en las relaciones de pareja en jóvenes universitarios. A nivel inferencial el valor de la significancia (.001) confirma que existe una relación medianamente alta, ya que el valor calculado es menor que el valor teórico esperado (.05). En este sentido, podemos afirmar que, si existe una relación entre ambas variables, con una fuerza de relación mediana alta (.477). por ende, durante muchas relaciones violentas la víctima asume un rol de sumisión total, aceptando todo tipo de agresiones, con el fin de preservar su relación o evitar más violencia.

Tabla 10

Relación entre la violencia de género y el deseo de control y dominio en las relaciones de pareja en jóvenes universitarios

<i>Variables</i>	<i>Violencia de género</i>	
<i>Dependencia emocional</i>	rs	p
	. 590	. 001

Nota: rs = coeficiente de correlación; p = significancia

En la tabla 10 se puede apreciar que existe relación entre la violencia de género y el deseo de control y dominio en las relaciones de pareja en jóvenes universitarios. A nivel inferencial el valor de la significancia (.001) confirma que existe una relación dado que el valor calculado es menor que el valor teórico esperado (.05). En este sentido, podemos afirmar que, si existe una relación entre ambas variables, con una fuerza de correlación alta (.590).

IV. DISCUSIÓN Y CONCLUSIONES

Discusión

En esta investigación se tuvo como objetivo principal determinar la relación que existe entre la violencia de género y la dependencia emocional, que pueda darse en las relaciones de pareja entre los jóvenes universitarios de Lima Metropolitana. Los resultados evidenciados muestran una relación significativamente alta entre ambas variables, en diferentes investigaciones se encuentran resultados de similitud por ejemplo en el estudio realizado por, Sevilla (2018) el concluye mencionando "que existe una relación directa entre las dos variables". Los dependientes emocionales, suelen caracterizarse por una autoestima muy baja, por ende, todas sus relaciones sentimentales están rodeadas por actos de sumisión, que constantemente continúa aferrado y literalmente haciendo todo lo que sea por no terminar la relación (Castello, 2019). Asimismo, Walker, (1978) menciona que "*durante las diferentes relaciones de pareja, especialmente en las mujeres se llega a desarrollar un círculo constante de maltratos*", el cual es difícil de escapar, ya que los actos de violencia perpetrados van en un índice de aumento, en muchos casos es la razón por la cual muchas mujeres se quedan atrapadas en su relación violenta de pareja. a su vez. Se puede concluir mencionando que, a más violencia presente en las diferentes relaciones, mayor será la dependencia emocional generada por la víctima, ya que se llegará a una sumisión total, lo que conlleva a realizar y aceptar todo tipo de actos, inclusive violencia con fin de no terminar su relación.

Así mismo, se buscó determinar la relación existente entre la violencia de género y la dimensión miedo a la ruptura de la dependencia emocional. Los resultados evidenciados muestran que existe una relación significativamente alta, lo que se relaciona con el estudio realizado por Flores y Gallo (2022) quienes encuentran datos similares en la investigación, donde mencionan que existe una correlación positiva y muy significativa entre la violencia y la dimensión medio a la ruptura de la variable dependencia emocional. Con los resultados ya mencionados se puede decir que existe una relación alta ya que, el dependiente vive constantemente con la idea de romper y asume que esto sería lo peor que le podría pasar, por ende, es capaz de soportar maltratos y humillaciones. Castelló, (2005). Se puede concluir mencionado, que si existe un constante miedo a la ruptura de

la relación de pareja se puede permitir actos de violencia, ya que el dependiente está acostumbrado al desengaño interpersonal, a la frialdad a la explotación, y a la culpabilidad de todo lo negativo que ocurre durante la relación.

También se buscó determinar la relación que existe entre la violencia de género y la dimensión el miedo e intolerancia a la soledad de la dependencia emocional, los resultados mostrados indican que existe una relación significativamente alta. Confirmando los datos similares en la investigación realizada por De la Villa Moral, et al (2017) quienes mencionan a que a mayores jóvenes victimizados mayor dependencia emocional. Con los resultados obtenidos se puede decir que existe una relación entre la dimensión miedo e intolerancia a la soledad y la violencia en las relaciones de parejas, ya que el dependiente conserva la idea de que necesita a alguien más para ser feliz. Por ello, muchos soportan todo con tal de que su pareja no las deje. En algunos casos, después de la ruptura el dependiente intenta de cualquier forma retomar la relación Castelló, (2005). Se puede concluir mencionando que el individuo que presenta miedo e intolerancia a la soledad, constantemente se siente prisionero de sí mismo, con un limitado amor propio y mucho desprecio hacia sí mismo, lo que genera que, se puede permitir episodios de violencia y maltrato hacia su persona.

Al mismo tiempo se buscó determinar la relación existente entre la violencia de género y la dimensión prioridad a la pareja de la dependencia emocional. Los resultados muestran que existe una relación significativamente alta. Dichos resultados guardan relación con la investigación realizada por Ismodes y Romario (2020), quienes encontraron una relación directa significativamente alta, entre las dos variables de estudio. Castello, (2005). Menciona que, las personas que llegan a desarrollar una dependencia emocional llegan a considerar a su pareja lo más importante en su vida, no habrá nada más importante incluyendo a sí mismos o incluso a sus hijos. Además, de considerar que sus parejas son las que dan el sentido a su existencia. Por ende, las mujeres que tienen una dependencia emocional pueden tolerar situaciones de violencia, por el simple hecho de considerar que sus parejas son las personas que dan sentido a sus vidas, hacen caso omiso a las situaciones que viven o aceptan todo.

Por otro lado, se buscó determinar la relación entre la violencia de género y la dimensión necesidad de acceso a la pareja de la dependencia emocional. Los resultados

obtenidos muestran que existe una relación significativamente baja. A diferencia de Verastegui (2020) quien en su investigación relacionada al nuestro tema él encontró una relación significativa alta entre las dos variables. Con los resultados obtenidos se puede decir que, no existe una relación significativa entre las variables. Hirigoyen, (2006) considera que la dependencia emocional es aquella dominación y manipulación que se produce en la pareja violenta, causando una verdadera dependencia de la pareja. Es importante mencionar que una de las características más evidente ante el entorno social del dependiente, es la constante necesidad que tiene por querer tener acceso o comunicación con sus parejas, ya que constantemente pueden idealizar a su pareja, llegando a considerarlos como el centro de su existencia, llegando a creer que no existirá nada más importante en su vida que sus parejas. Se puede concluir mencionando que sí es cierto que los dependientes buscan tener el contacto exagerado con sus parejas, los actos de violencia no es factor predominante en el desarrollo de la dependencia emocional.

A su vez, en esta investigación se buscó determinar la relación existente entre la violencia de género y el deseo de exclusividad en las relaciones de pareja. Los resultados obtenidos evidencian que existe una relación baja entre las dos variables. A diferencia de De la Villa Moral, et al (2017) ellos en su investigación realizada obtuvieron resultados que los jóvenes que sufren violencia presentan una mayor dependencia emocional. Los dependientes emocionales buscan mantener sus deseos exclusivos hacia sus parejas, constantemente buscan que les presten la mayor atención posible. El dependiente sufre y siente remordimientos si no se le brinda la atención que reclaman. Bowlby, en su teoría del apego, considera que el vínculo afectivo que el dependiente reproduce en sus relaciones de pareja es el de tipo ansioso-ambivalente, caracterizado por una marcada inseguridad ante la separación. Es importante mencionar que en las relaciones se pueden evidenciar algunos rasgos como; continua necesidad de saber que es amado por su pareja, búsqueda incesante del candidato a pareja y selección precipitada del mismo, miedo a no ser querido, miedo a la pérdida de su pareja e ideas contradictorias sobre el amor. Lo que genera en el dependiente un estado continuo de incertidumbre si no se recibe la atención solicitada, generando situaciones de violencia que son recibidas por parte de su pareja y aceptadas por la víctima con el fin de calmar su apego ansioso y continuar con la pareja que consideran que aman y los amas.

También, en esta investigación se buscó identificar la relación existente entre la violencia de género y la subordinación y sumisión en las relaciones de pareja en jóvenes universitarios. Los resultados obtenidos muestran que existe una relación significativa alta entre ambas variables. Confirmando lo mencionado en la investigación realizada por Huamán y Medina (2017) quienes mencionan que existe un nivel de correlación positiva moderada entre las dos variables. Con los resultados obtenidos, se puede decir que si existe una relación significativa entre las variables de estudio. Leonor, Walker trata de explicar por qué muchas mujeres nunca abandonan una relación abusiva. La idea básica es que la violencia continuada deja a las mujeres sintiéndose fuera de control; Se sienten incapaces de protegerse de futuros ataques y de controlar los eventos que ocurren a su alrededor. Asimismo, la sumisión será un medio para preservar la relación, la subordinación se ve reflejada en la falta de autoestima y en la idealización de su pareja. Se puede deducir que las personas violentadas pueden permitir cualquier abuso con el fin de no poner fin a su relación por más abusiva o violenta que sea.

Finalmente, se buscó la relación existente entre la violencia de género y el deseo de control y dominio en las relaciones de noviazgo en jóvenes. Los resultados indican que si existe una relación de significancia alta. Confirmando la investigación realizada por Alcalá, et al (2020), quienes encontraron que a mayor manifestación de dependencia emocional más en riesgo se encuentran de ejercer violencia en su relación de noviazgo. Los dependientes necesitan el consentimiento de otra persona, constantemente vive con miedo de favorecer al resto. Castelló, (2005). Se puede deducir que las mujeres violentadas no buscan tener el control y dominio de sus parejas y, además, toleran conductas de desprecio, insultos, humillaciones y justifican la violencia para evitar el término de su relación.

Limitaciones e implicancias

Con relación a la metodología de los instrumentos utilizados para la recolección de información, se utilizaron el Cuestionario de Violencia entre Novios (CUVINO) el cual fue creado por Rodríguez - Franco et al., (2010) en nuestro país, ha sido validado por muchos autores en diferentes poblaciones y nuestras, pero para esta investigación se está considerando utilizar la validación de Dios (2020). También se utilizó el Inventario Dependencia Emocional (IDE) el cual fue creado y validado en nuestro país por Aiquipa

(2012). Dichos instrumentos cuentan con una buena confiabilidad lo cual indica que se pueden utilizar en esta investigación y en otras investigaciones que sigan las mismas variables de estudio.

Las limitaciones que hemos encontrado durante el proceso de la realización de nuestra investigación fueron las siguientes; los instrumentos que guardan relación con nuestras variables lamentablemente en nuestro país en su mayoría no se encuentran validados, o datan de años anteriores, lo que genera que se cuente con una cantidad muy baja de instrumentos para evaluar variables como la violencia como son la violencia de género y la dependencia emocional. Asimismo al momento de la aplicación de los instrumentos, se contó con poca participación de los encuestados, también se identificó que los participantes falseaban información lo que dificultó el poder completar la muestra, ya que se tuvo que realizar el desfase de un gran número de cuestionarios ya respondidos, a su vez al realizar la aplicación de los cuestionarios de manera virtual, se contó poca colaboración, lo que ocasionó que respondan de manera incorrecta, o los participantes se encontraban fuera de los criterios de inclusión requeridos para formar parte de nuestra investigación.

Conclusiones

En este estudio hemos encontrado, que, si existe relación entre la violencia de género y la dependencia emocional en relaciones de noviazgo entre jóvenes universitarios, probando nuestra hipótesis de estudio. Además, confirma el ciclo de la violencia propuesta por Walker en 1978 y la teoría de la dependencia emocional propuesta por Castelló en el 2005. Sin bien es cierto el ciclo de la violencia ayuda a explicar por qué muchas mujeres aguantan violencia durante muchos años; lo cual se relacionaría con la dependencia emocional, ya que las mujeres que sufren de dependencia pueden llegar a tolerar situaciones violentas con el fin de no terminar la relación de pareja, lo que se relaciona con las diferentes dimensiones de la dependencia emocional propuesta por Castelló, ya que la violencia presente en las diferentes relaciones, mayor será la dependencia emocional generada por la víctima, ya que se llegara a una sumisión total, lo que conlleva a realizar y aceptar todo tipo de actos, inclusive violencia con fin de no terminar su relación.

Asimismo, se tiene como resultados que si existe un constante miedo a la ruptura de la relación de pareja se puede permitir actos de violencia, ya que el dependiente está acostumbrado al desengaño interpersonal, a la frialdad a la explotación, y a la culpabilidad de todo lo negativo que ocurre durante la relación, por ende tanto mujeres como varones tienden a pasar por episodios de miedo al abandono e intolerancia a la soledad, por ende pueden llegar a soportar ser maltratados tanto físicamente como psicológica y llegar a aceptar dichos maltratos de violencia con el fin de no poner fin a la relación.

Además, se puede concluir mencionando que el individuo que presenta miedo e intolerancia a la soledad, constantemente se siente prisionero de sí mismo, con un limitado amor propio y mucho desprecio hacia sí mismo, lo que genera que, se puede permitir episodios de violencia y maltrato hacia su persona, en algunos casos, después de la ruptura el dependiente intenta de cualquier forma retomar la relación por más nefasta que haya sido. Castelló, (2005).

Asimismo, en la investigación se buscó determinar la relación existente entre la violencia de género y la dimensión prioridad a la pareja de la dependencia emocional. Los resultados evidencian que existe una relación significativamente alta. Castello, (2005). Menciona que, las personas que llegan a desarrollar una dependencia emocional

llegan a considerar a su pareja lo más importante en su vida, no habrá nada más importante incluyendo a sí mismos o incluso a sus hijos. Además, de considerar que sus parejas dan sentido a su existencia. Por ende las mujeres que tienen una dependencia emocional, pueden tolerar situaciones de violencia, por el simple hecho de considerar que sus parejas son las personas que dan sentido a sus vidas, hacen caso omiso a las situaciones que viven o aceptan todo.

Por otro lado, se buscó determinar la relación entre la violencia de género y la dimensión necesidad de acceso a la pareja de la dependencia emocional. Los resultados obtenidos muestran que existe una relación significativamente baja. Con los resultados obtenidos se puede decir que, no existe una relación significativa entre las dos variables. Hirigoyen, (2006) considera que la dependencia emocional es aquella dominación y manipulación que se produce en la pareja violenta, causando una verdadera dependencia de la pareja. Es importante mencionar que una de las características más evidente ante el entorno social del dependiente, es la constante necesidad que tiene por querer tener acceso o comunicación constantes con sus parejas, pero sí bien es cierto que los dependientes buscan mantener un contacto exagerado con sus parejas, los actos de violencia no es factor predominante en el desarrollo de esta dimensión de la dependencia emocional.

También, esta investigación buscó determinar la relación existente entre la violencia de género y el deseo de exclusividad en las relaciones de noviazgo. Los resultados obtenidos evidencian que existe una relación significativa baja. Los dependientes emocionales pueden mantener sus deseos exclusivos hacia sus parejas, por ende, quieren que les presten mayor atención. El dependiente sufre y siente remordimientos si no se le brinda atención, pero también descubrirán que, si hacen esto se volverán más absorbidos. Bowlby, en su teoría del apego, considera que el vínculo afectivo que el dependiente reproduce en sus relaciones de pareja es el de tipo ansioso-ambivalente, caracterizado por una marcada inseguridad ante la separación. Por ende, se concluye mencionando la violencia no influye en la dimensión deseo de exclusividad en las relaciones de pareja, sino todo lo contrario es una característica propia del dependiente emocional.

Además, en esta investigación se buscó identificar la relación existente entre la violencia de género y la subordinación y sumisión en las relaciones de pareja en jóvenes

universitarios. Los resultados obtenidos, evidencian que existe una relación significativamente alta entre las dos variables de estudio. Lo que confirma lo mencionado por Leonor, Walker, donde explica por qué muchas mujeres nunca abandonan una relación abusiva, la idea básica es que la violencia continuada deja a las mujeres sintiéndose fuera de control; se sienten incapaces de protegerse de futuros ataques y de controlar los eventos que ocurren a su alrededor. Asimismo, la sumisión será un medio para preservar la relación, la subordinación se ve reflejada en la falta de autoestima y en la idealización de su pareja. Se puede deducir que las personas violentadas pueden permitir cualquier abuso con el fin de no poner fin a su relación por más abusiva o violenta que sea.

Finalmente, se buscó la relación existente entre la violencia de género y el deseo de control y dominio en las relaciones de noviazgo en jóvenes. Los resultados indican que si existe una relación de significancia alta. Castelló, (2005) menciona que los dependientes necesitan el consentimiento de otra persona, constantemente vive con miedo de favorecer al resto. Se puede deducir que en su mayoría las mujeres que son violentadas desean ser controladas o dominadas por sus parejas, ya que ellas no buscan tener el control y dominio en sus relaciones de pareja además, toleran conductas de desprecio, insultos, humillaciones y justifican la violencia para evitar el término de su relación.

Recomendaciones

- Continuar con estudios acerca de violencia de género y dependencia emocional en las relaciones de parejas en estudiantes universitarios, ya que es importante seguir investigación para realizar nuevos aportes en beneficio de la comunidad universitaria.
- Realizar campañas de sensibilización sobre violencia de género y/o dependencia emocional, mediante la utilización de los diferentes medios de comunicación, que en la actualidad se puede tener fácil acceso para todas las personas que han sido víctimas de algún acto de violencia que atentó contra su salud física y mental.
- Realizar programas de intervención basado en violencia de género, las cuales pueden ser desarrollados en un ámbito educativo por ejemplo (colegios, hospitales, comisarías, etc) con el fin de orientar y educar a la comunidad, para evitar la normalización de la violencia de género en sus relaciones de pareja que puedan llegar a establecer.
- Es de suma importancia realizar programas de diagnóstico e intervención en dependencia emocional en jóvenes universitarios, con el fin de establecer una guía de orientación a las diferentes mujeres que han sido víctimas de la violencia ejercida por sus parejas y como consecuencias están atravesando algún cuadro de dependencia emocional.

REFERENCIAS

- Aiquipa (2015) Dependencia emocional en mujeres víctimas de violencia de pareja. SciELO Perú. Recuperado de: http://www.scielo.org.pe/scielo.php?script=sci_arttext&pid=s0254-92472015000200007
- Aramburú (2020). Violencia contra la mujer y dependencia emocional en el centro poblado de Sacsamarca Tarma Perú. Repositorio Universidad Católica Sedes Sapientiae. Recuperado de: <http://repositorio.ucss.edu.pe/bitstream/handle/UCSS/812/Tesis%20-%20Arambur%C3%BA%20Sim%C3%B3n%20Sonia.pdf?sequence=1&isAllowed=y>
- Centro de Emergencia Mujer (2022) Cartilla estadística portal AURORA Julio 2021. Recuperado de: <https://portalestadistico.aurora.gob.pe/wp-content/uploads/2021/08/Cartilla-Estadistica-AURORA-Julio-2021.pdf>
- De la Villa Moral, et al., (2017). Violencia en el noviazgo, dependencia emocional y autoestima en adolescentes y jóvenes españoles. Redalyc. Revista Iberoamericana de Psicología y Salud. España. Recuperado de: <https://www.redalyc.org/pdf/2451/245153986004.pdf>
- Dios (2020) Propiedades psicométricas del cuestionario de violencia en el noviazgo (CUVINO) en jóvenes estudiantes de educación superior de Lima Metropolitana, 2020. Repositorio Universidad César Vallejo. Recuperado de: https://repositorio.ucv.edu.pe/bitstream/handle/20.500.12692/48558/Dios_CFK-SD.pdf?sequence=1&isAllowed=y
- Flores, M. & Gallo, Y. (2022). “Violencia y dependencia emocional en mujeres universitarias de Nuevo Chimbote”. Universidad César Vallejo. Perú. Recuperado de: https://repositorio.ucv.edu.pe/bitstream/handle/20.500.12692/83413/Flores_IMS-Gallo_TYV-SD.pdf?sequence=1&isAllowed=y
- Huamán, R. & Medina, R. (2017). “Dependencia Emocional Y Tipos De Violencia De Pareja En Mujeres Del Distrito De Chumuch Celendín Cajamarca”. UNIVERSIDAD PRIVADA ANTONIO GUILLERMO URRELO. Perú. Recuperado de:

- <http://repositorio.upagu.edu.pe/bitstream/handle/UPAGU/647/Tesis%20Huam%20c3%a1n%20-%20Medina.pdf?sequence=1&isAllowed=y>
- Instituto Andaluz de Sexología y Psicología. (2018). Dependencia emocional: la nueva esclavitud del siglo XXI. Recuperado de: <https://www.iasexologia.com/dependencia-emocional-la-nueva-esclavitud-del-siglo-xxi/>
 - Ismodes, R. (2020). "Violencia durante la etapa de enamoramiento y dependencia emocional en jóvenes del distrito de Santa Rosa, Lima, 2020". Universidad César Vallejo. Perú. Recuperado de: https://repositorio.ucv.edu.pe/bitstream/handle/20.500.12692/71748/Ismodes_MRA-SD.pdf?sequence=1&isAllowed=y
 - Jorge Castelló Blasco (2005) Dependencia emocional característica y tratamiento. Alianza editorial. Madrid.
 - Jorge Castelló Blasco (2019) El miedo al rechazo en la dependencia emocional y en el trastorno límite de la personalidad I. Alianza Editorial. Madrid, España.
 - Lescano, Vallejos y Saavedra (2020). Violencia de género y dependencia emocional en mujeres de la provincia de Moyobamba. Repositorio Universidad Peruana Unión. Recuperado de: https://repositorio.upeu.edu.pe/bitstream/handle/20.500.12840/3797/Maricela_Trabajo_Bachillerato_2020.pdf?sequence=1&isAllowed=y
 - OMS (2021). Violencia contra la mujer. Recuperado de: <https://www.paho.org/es/temas/violencia-contra-mujer>
 - ONU mujeres (2023). Tipos de violencia contra las mujeres. Recuperado de: <https://www.unwomen.org/es/what-we-do/ending-violence-against-women/faqs/types-of-violence>
 - Sevilla (2018). Dependencia emocional y violencia en las relaciones de noviazgo en Universitarios del distrito de Trujillo. Repositorio Universidad César Vallejo. Recuperado de: <https://repositorio.ucv.edu.pe/handle/20.500.12692/11371>
 - Verastegui, N. (2019). "Dependencia emocional y violencia en la relación de pareja en mujeres denunciante en la Comisaría de Familia - Huancayo – 2019". Universidad Continental. Perú. Recuperado de: https://repositorio.continental.edu.pe/bitstream/20.500.12394/8414/3/IV_FHU_501_TE_Verastegui_Paucar_2020.pdf

- Walker (1978). El ciclo de la violencia en la pareja. Recuperado de:
<http://www.intendenciaatacama.gov.cl/filesapp/Anexos%20Protocolos%20Atencion%20VIF.pdf>