



# FACULTAD DE NEGOCIOS

Carrera de Economía

“FACTORES QUE LIMITAN LA ARTICULACIÓN  
PRODUCTIVA DE LA PAPA NATIVA DE CHUGAY EN LOS  
MERCADOS DE LA PROVINCIA DE TRUJILLO, EN EL AÑO  
2018”

Tesis para optar el título profesional de:  
Economista

Autores:

Alessandra Solange Flores Jara  
Diana Alejandra Pérez Viera

Asesor:

Dra. Ena Cecilia Obando Peralta

Trujillo - Perú

2018

## **DEDICATORIA**

### **A Dios.**

Por ser la pieza indispensable en nuestras vidas, y llenarnos de salud y perseverancia en todo momento.

### **A nuestros padres.**

Con mucho amor y cariño les dedicamos todo nuestro esfuerzo y trabajo entregado en la realización de esta tesis. Por ser el ejemplo de perseverancia y constancia para cumplir objetivos en la vida y salir adelante demostrando ser excelentes profesionales.

## **AGRADECIMIENTO**

### **A Dios.**

Por iluminarnos en todo el camino de esta ardua tarea, brindándonos la fuerza y voluntad necesaria para no rendirnos y seguir esforzándonos día a día.

### **A nuestros padres.**

Por enseñarnos a nunca rendirnos ante las adversidades que se nos presentan y por incentivarnos a salir adelante para cumplir nuestras metas. Por ser nuestro apoyo y sustento a lo largo de nuestras vidas.

### **A nuestros docentes.**

Aquellos que marcaron cada etapa de nuestro camino universitario, gracias por su apoyo y motivación para culminar el proceso de elaboración de tesis.

### **A los Agricultores del distrito de Chugay.**

Por colaborar con la información necesaria para la realización de la presente investigación, y apoyarnos en todo lo requerido. Así mismo, por su amabilidad y disposición.

## TABLA DE CONTENIDOS

<b><u>DEDICATORIA</u></b> .....	<b>2</b>
<b><u>AGRADECIMIENTO</u></b> .....	<b>4</b>
<b><u>ÍNDICE DE TABLAS</u></b> .....	<b>5</b>
<b><u>ÍNDICE DE FIGURAS</u></b> .....	<b>7</b>
<b><u>RESUMEN</u></b> .....	<b>9</b>
<b>CAPÍTULO 1.INTRODUCCIÓN</b> .....	<b>10</b>
<b>CAPÍTULO 2.METODOLOGÍA</b> .....	<b>15</b>
<b>CAPÍTULO 3.RESULTADOS</b> .....	<b>18</b>
<b>CAPÍTULO 4.DISCUSIÓN</b> .....	<b>74</b>
<b>CONCLUSIONES</b> .....	<b>78</b>
<b>REFERENCIAS</b> .....	<b>80</b>
<b>ANEXOS</b> .....	<b>82</b>

## ÍNDICE DE TABLAS

Tabla 1 Número de familias de los caseríos del distrito de Chugay .....	15
Tabla 2 Muestreo por conveniencia .....	16
Tabla 3 Alternativas de respuesta con escala de Likert .....	16
Tabla 4 Ocupación principal de los Agricultores de papa nativa del distrito de Chugay .....	18
Tabla 5 Número de integrantes de la familia de los agricultores.....	18
Tabla 6 Nivel de estudios de los agricultores .....	20
Tabla 7 Número de familias que habitan en los 4 caseríos tomados como muestra.....	21
Tabla 8 Enxtensión total del terreno de los agricultores.....	22
Tabla 9 Área destinada al cultivo de papa nativa .....	23
Tabla 10 Porcentaje de cultivos al que se dedican los agricultores .....	24
Tabla 11 Porcentaje de cada tipo de papa nativa que cultivan .....	25
Tabla 12 Kilos de papa nativa utilizados para autoconsumo .....	26
Tabla 13 Kilos de papa nativa utilizados para la comercialización .....	27
Tabla 14 Porcentaje de personas que dirigen o coordinan el trabajo de campo .....	28
Tabla 15 Porcentaje de agricultores que coordinan o dirigen el trabajo de campo .....	29
Tabla 16 Porcentaje de agricultores que forman parte de una asociación .....	30
Tabla 17 Porcentaje de agricultores que consideran que el acceso al crédito es un beneficio que podría obtener al formar parte de una asociación .....	31
Tabla 18 Porcentaje de agricultores que consideran que la minimización de costos es un beneficio que podría obtener al formar parte de una asociación .....	32
Tabla 19 Porcentaje de agricultores que consideran que la minimización de riesgos es un beneficio que podría obtener al formar parte de una asociación .....	33
Tabla 20 Porcentaje de agricultores que consideran que la mayor inserción al mercado es un beneficio que podría obtener al formar parte de una asociación .....	34
Tabla 21 Porcentaje de agricultores que formarían parte de una asociación .....	35
Tabla 22 Porcentaje de agricultores que consideran que entre ellos existe credibilidad y confianza para formar parte de una asociación .....	36
Tabla 23 Porcentaje de agricultores que solicitaron crédito o préstamo .....	37
Tabla 24 Porcentaje de agricultores que no solicitaron crédito/préstamo por tener recursos propios.....	38
Tabla 25 Porcentaje de agricultores que no solicitaron crédito/préstamo porque los intereses son altos .....	39
Tabla 26 Porcentaje de agricultores que no solicitaron crédito/préstamo por falta de instituciones financieras .....	40
Tabla 27 Porcentaje de participación de los miembros de familia en la producción de papa nativa.....	41
Tabla 28 Porcentaje de participación de otros productores en la producción de papa nativa .....	42
Tabla 29 Porcentaje de participación de terceras personas en la producción de papa nativa .....	43
Ilustración 26 Tabla 30 Porcentaje de participación de terceras personas en la producción de papa nativa....	43
Tabla 31 Número de días utilizados en cada etapa del cultivo (por campaña).....	44
Tabla 32 Gasto por campaña de los principales insumos según área de cultivo .....	44
Tabla 33 Porcentaje de agricultores que compra sus insumos al proveedor.....	44
Tabla 34 Porcentaje de agricultores que compran sus insumos en el mismo caserío.....	45
Tabla 35 Porcentaje de agricultores que compran sus insumos en en el pueblo de Chugay .....	46
Tabla 36 Porcentaje de agricultores que cuentan con equipos propios .....	47

Tabla 37 Porcentaje de agricultores que cuentan con maquinaria propia.....	48
Tabla 38 Porcentaje de agricultores que cuentan con trancción animal propio.....	49
Tabla 39 Porcentaje de agricultores que comercializan su producto en el mismo caserío .....	50
Tabla 40 Porcentaje de agricultores que comercializan su producto en el pueblo de Chugay .....	51
Tabla 41 Porcentaje de agricultores que comercializan su producto a acopiadores .....	52
Tabla 42 Porcentaje de agricultores que comercializan su producto a minoristas .....	52
Tabla 43 Porcentaje de agricultores que cumplen con las fechas y montos de producción solicitados .....	53
Tabla 44 Porcentaje de agricultores que cuentan con número de RUC o RUT.....	54
Tabla 45 Porcentaje de agricultores que su producto varía según la campaña producida .....	54
Tabla 46 Porcentaje de agricultores que obtiene mayor nivel de ventas en campaña chica.....	55
Tabla 47 Porcentaje de agricultores que obtiene mayor nivel de ventas en campaña grande .....	56
Tabla 48 Precio de venta de papa nativa por arroba .....	57
Tabla 49 Precio promedio de papa nativa por arroba y por kilo.....	58
Tabla 50 Años dedicados a la agricultura .....	58
Tabla 51 Porcentaje de agricultores que realizan su producción de manera tradicional .....	59
Tabla 52 Porcentaje de agricultores que obtienen la semilla de la producción anterior .....	60
Tabla 53 Porcentaje de agricultores que realizan selección de semilla .....	61
Tabla 54 Porcentaje de agricultores que su selección de semilla depende del tamaño de la papa .....	62
Tabla 55 Porcentaje de agricultores que su selección de semilla depende de la apariencia de la papa.....	63
Tabla 56 Porcentaje de agricultores que su selección de semilla depende del peso de la papa.....	64
Tabla 57 Porcentaje de agricultores que recibieron capacitación técnica.....	65
Tabla 58 Porcentaje de agricultores que cuentan con clientes fijos.....	66
Tabla 59 Porcentaje de agricultores que su comprador establece el precio de su producto .....	67
Tabla 60 Porcentaje de agricultores que establecen el precio de su producto .....	68
Tabla 61 Articulación Horizontal de la papa nativa de Chugay .....	69
Tabla 62 Factores de la Articulación Horizontal de la papa nativa de Chugay .....	70
Tabla 63 Articulación Vertical de la papa nativa de Chugay .....	71
Tabla 64 Factores de la Articulación Vertical de la papa nativa de Chugay .....	72

## ÍNDICE DE FIGURAS

Ilustración 1 Mapa del Distrito de Chugay .....	12
Ilustración 2 Número de integrantes de la familia de los agricultores.....	19
Ilustración 3 Nivel de estudios de los agricultores .....	20
Ilustración 4 Número de familias que habitan en los 4 caseríos tomados como muestra.....	21
Ilustración 5 Extensión total del terreno de los agricultores.....	22
Ilustración 6 Área destinada al cultivo de papa nativa .....	23
Ilustración 7 Porcentaje de cultivos al que se dedican los agricultores .....	24
Ilustración 8 Porcentaje de cada tipo de papa nativa que cultivan .....	25
Ilustración 9 Kilos de papa nativa utilizados para autoconsumo.....	26
Ilustración 10 Kilos de papa nativa utilizados para la comercialización.....	27
Ilustración 11 Porcentaje de personas que dirigen o coordinan el trabajo de campo .....	28
Ilustración 12 Porcentaje de agricultores que coordinan o dirigen el trabajo de campo .....	29
Ilustración 13 Porcentaje de agricultores que forman parte de una asociación .....	30
Ilustración 14 Porcentaje de agricultores que consideran que el acceso al crédito es un beneficio que podría obtener al formar parte de una asociación .....	31
Ilustración 15 Porcentaje de agricultores que consideran que la minimización de costos es un beneficio que podría obtener al formar parte de una asociación .....	32
Ilustración 16 Porcentaje de agricultores que consideran que la minimización de riesgos es un beneficio que podría obtener al formar parte de una asociación .....	33
Ilustración 17 Porcentaje de agricultores que consideran que la mayor inserción al mercado es un beneficio que podría obtener al formar parte de una asociación .....	34
Ilustración 18 Porcentaje de agricultores que formarían parte de una asociación.....	35
Ilustración 19 Porcentaje de agricultores que consideran que entre ellos existe credibilidad y confianza para formar parte de una asociación .....	36
Ilustración 20 Porcentaje de agricultores que solicitaron crédito o préstamo .....	37
Ilustración 21 Porcentaje de agricultores que no solicitaron crédito/préstamo por tener recursos propios.....	38
Ilustración 22 Porcentaje de agricultores que no solicitaron crédito/préstamo porque los intereses son altos	39
Ilustración 23 Porcentaje de agricultores que no solicitaron crédito/préstamo por falta de instituciones financieras .....	40
Ilustración 24 Porcentaje de participación de los miembros de familia en la producción de papa nativa.....	41
Ilustración 25 Porcentaje de participación de otros productores en la producción de papa nativa .....	42
Ilustración 26 Tabla 31 Porcentaje de participación de terceras personas en la producción de papa nativa....	43
Ilustración 27 Porcentaje de agricultores que compra sus insumos al proveedor.....	45
Ilustración 28 Porcentaje de agricultores que compran sus insumos en el mismo caserío.....	46

Ilustración 29 Porcentaje de agricultores que compran sus insumos en el pueblo de Chugay .....	47
Ilustración 30 Porcentaje de agricultores que cuentan con maquinaria propia.....	48
Ilustración 31 Porcentaje de agricultores que cuentan con trancción animal propio.....	49
Ilustración 32 Porcentaje de agricultores que comercializan su producto en el mismo caserío .....	50
Ilustración 33 Porcentaje de agricultores que comercializan su producto en el pueblo de Chugay .....	51
Ilustración 34 Porcentaje de agricultores que cumplen con las fechas y montos de producción solicitados ...	53
Ilustración 35 Porcentaje de agricultores que su producto varía según la campaña producida.....	55
Ilustración 36 Porcentaje de agricultores que obtiene mayor nivel de ventas en campaña chica.....	56
Ilustración 37 Porcentaje de agricultores que obtiene mayor nivel de ventas en campaña grande .....	57
Ilustración 38 Años dedicado a la agricultura.....	59
Ilustración 39 Porcentaje de agricultores que realizan su producción de manera tradicional .....	60
Ilustración 40 Porcentaje de agricultores que realizan selección de semilla .....	61
Ilustración 41 Porcentaje de agricultores que su selección de semilla depende del tamaño de la papa .....	62
Ilustración 42 Porcentaje de agricultores que su selección de semilla depende de la apariencia de la papa....	63
Ilustración 43 Porcentaje de agricultores que su selección de semilla depende del peso de la papa.....	64
Ilustración 44 Porcentaje de agricultores que recibieron capacitación técnica.....	65
Ilustración 45 Porcentaje de agricultores que cuentan con clientes fijos.....	66
Ilustración 46 Porcentaje de agricultores que su comprador establece el precio de su producto .....	67
Ilustración 47 Porcentaje de agricultores que establecen el precio del producto .....	68
Ilustración 48 Articulación Horizontal de la papa nativa de Chugay .....	69
Ilustración 49 Factores de la Articulación Horizontal .....	71
Ilustración 50 Articulación Vertical de la papa nativa de Chugay .....	72
Ilustración 51 Factores de la Articulación Vertical de la papa nativa de Chugay .....	73



## RESUMEN

La investigación tiene como objetivo determinar los factores que limitan la articulación productiva de la papa nativa de Chugay en los mercados de la provincia de Trujillo, en el año 2018. Empleando un enfoque mixto, de alcance descriptivo, diseño no experimental – transversal. Teniendo la encuesta y el cuestionario como técnica e instrumento y una muestra de 144 familias agricultoras. Dicha investigación considera teorías como: cadena de valor, cadena productiva, enfoque de medios de vida y excedente de producción, por Michael Porter, Hirschman, Chambers y Conway y Karl Marx, respectivamente.

En el estudio se planteó la siguiente hipótesis: Los factores que limitan la articulación productiva de papa nativa de Chugay en el mercado de la provincia de Trujillo en el año 2018, son aquellos relacionados con la articulación horizontal y vertical. Obteniendo como principal conclusión la aceptación de la hipótesis ya que la asociatividad, acceso al crédito, cultura comercial, formalización y competitividad actúan como factores limitantes.

Finalmente, se recomienda ampliar el enfoque de cadena productiva junto con el enfoque de medios de vida para identificar oportunidades e iniciar y consolidar procesos de desarrollo empresarial rural de pequeños productores, mediante el excedente de producción y el mejoramiento de vías de comunicación; logrando un equilibrio dinámico entre la producción de subsistencia y la producción para el mercado.

**Palabras claves:** Articulación productiva, cadena productiva, cadena de valor, enfoques de medios de vida y excedente de producción.

## CAPÍTULO I. INTRODUCCIÓN

### 1.1. Realidad problemática

Al año 2018, el Perú ocupa el puesto 14 en lo que refiere a producción de papa, el cual se ha convertido en el principal país productor en Latinoamérica con más de 4.6 millones de toneladas, seguido de Brasil, Colombia y Argentina, con 3.5 millones, 2.13 millones y 2 millones de toneladas respectivamente. Este tubérculo es considerado dentro de la canasta básica de alimentos y es cultivado en 19 departamentos del Perú, representando el 3% del PBI agrícola, mayor que cualquier otro cultivo alimenticio nacional. Además, es considerado como sustento económico para los campesinos andinos, generando 110 mil puestos de trabajo permanentes y 33 millones de jornales<sup>1</sup>. Así mismo, el consumo per cápita de papa en Perú se ha incrementado a 86 kilos al año, teniendo un consumo de 76 kilos por persona en el año 2016, con una meta de 90 kilos al 2021. Y de la producción nacional de papa, el 94% se consume en fresco y el 6% en forma procesada como: papa seca, tunta, hojuelas, chips, puré y/o almidón. Ministerio de Agricultura y Riego (MINAGRI, 2017).

Sin embargo, cabe resaltar que la papa se divide en dos grupos: Papa silvestre<sup>2</sup> y papa cultivada, considerando la papa nativa<sup>3</sup> y la papa mejorada<sup>4</sup> en éste último grupo. Estos dos tipos de papa no sólo se diferencian por sus características o formas de cultivo sino por la dificultad que tiene una de la otra en lograr articularse en el mercado. El cultivo de papa nativa se inició en el marco de la ejecución de proyecto de seguridad alimentaria en algunas zonas productivas del Perú, y con el paso del tiempo se empezó a comercializar una pequeña parte de esta producción con la finalidad de aumentar los ingresos económicos.

Según el Instituto Nacional de Innovación Agraria (INIA), el Perú cuenta con más 3,000 variedades de papa nativa aproximadamente, que hasta el momento existen

---

<sup>1</sup> Paga que recibe un trabajador por día de trabajo.

<sup>2</sup> A diferencia de la papa cultivada, ésta no comestible debido a que estas especies son muy amargas para ser consumidas y no es cosechada ni cultivada por el hombre.

<sup>3</sup> Son cultivadas en la zona alto andina, sembradas en pequeñas extensiones y además no contienen fertilizantes ni bactericidas; lo que lo define como una papa orgánica.

<sup>4</sup> Es sembrada en extensiones más grandes y tienen mayor aceptación en el mercado que las papas nativas.

más de 500 variedades inscritas en el Registro Comercial de Cultivares, documento elaborado por el INIA, donde se anotan las características de cada variedad de papa, tanto la parte agronómica (rendimiento, tipo de resistencia), su morfología (tamaño de la planta, tipo de hoja), valores nutricionales, caracterización molecular, su huella digital genética, entre otros.

Según la Oficina de Información Agraria de la Gerencia Regional de Agricultura del Gobierno Regional La Libertad (2014), La Libertad ocupó el 4to lugar nacional con 407 932 toneladas del tubérculo, desplazando la región de Junín, después de Puno, Huánuco y Cuzco. Las papas más comerciales son: Canchán, Yungay, Única, Peruanita, Huayro, Amarilla, entre otras. Y según el ranking regional de producción al año 2013, en el primer lugar de La Libertad se encuentra la provincia de Sánchez Carrión con 120 mil 252 toneladas, seguida de las provincias de Julcán, Santiago de Chuco, Otuzco y Bolívar, esta última con una producción de 23 mil 470 toneladas.

Chugay es uno de los distritos ubicado en la parte alta de la provincia de Sánchez Carrión a 3,400 metros sobre el nivel del mar y se encuentra a 50km de distancia, aproximadamente a 1:30 hrs, de la capital Huamachuco. Así mismo, tiene una población de 19,087 habitantes según el Instituto Nacional de Estadística e Informática (INEI, 2017).

Según la Gerencia Regional de Agricultura de La Libertad (2014), el distrito cuenta con 65 caseríos<sup>5</sup>, ubicados dentro de los cerros más elevados como el Mirador, Culantrillo, Huagor y el Calvario, para los cuales no existen adecuadas vías de comunicación, pues cada agricultor tiene que trasladarse a pie o mediante tracción animal desde Chugay al caserío y de caserío a caserío e incluso existen casos de agricultores que solo bajan al distrito de Chugay los días domingos, debido al difícil acceso de medios de transporte.

---

<sup>5</sup> Conjunto de casas en el campo



es que las destinan para semilla. Cabe resaltar, otro punto más a su favor, a parte de su amplia variedad de papa nativa, estos productores cuentan con un excedente de producción de dicho tubérculo, lo cual le es posible designar parte de esta producción para la comercialización, destinándolos a los mercados finales ya sea como bien de consumo intermedio o bien de consumo final.

Los determinantes de la articulación de productos agrícolas en los mercados se entienden que están relacionados con la cadena productiva del producto, puesto que existen actividades realizadas por cada uno de los actores de la cadena que no permiten que se integre completamente el producto al mercado.

Las cadenas productivas brindan una definición ventajosa para entender la articulación de distintos productos al transcurso de generación de valor y la función que cumplen las empresas que interceden en dicha cadena de valor. La generación de ventajas competitivas en una empresa satisface a la articulación eficaz de un producto de una cadena de valor que va desde el proveedor y culmina con el servicio autorizado de garantizar la satisfacción del consumidor final (Porter, 1958).

Realizar una investigación en el sector agrícola es importante por ser un sector de alta vulnerabilidad, siendo necesario contribuir con información y conocimiento para lograr su desarrollo sostenible y sustentable. Durante este periodo 2018, la papa nativa no tiene un posicionamiento significativo en el mercado Trujillano, debido a que no se han implementado estrategias productivas y de mercadeo para marcar su diferenciación; y porque existen brechas entre productores, intermediarios y consumidores, donde existen varios integrantes en la cadena productiva y encarecen el precio de venta final.

Por tal motivo, se ha creído pertinente determinar los factores que limitan la articulación del producto agrícola en el mercado, con la finalidad de mejorar la calidad de vida de la población vulnerable, Chugay. Además, de identificar las posibles soluciones a estas limitaciones.

## **1.2. Formulación del problema**

¿Cuáles son los factores que limitan la articulación productiva de la papa nativa de Chugay en los mercados de la provincia de Trujillo, en el año 2018?

## **1.3. Objetivos**

### **1.3.1. Objetivo general**

Determinar los factores que limitan la articulación productiva de la papa nativa de Chugay en los mercados de la provincia de Trujillo, en el año 2018.

### **1.3.2. Objetivos específicos**

- Identificar los factores que limitan la articulación productiva de la papa nativa de Chugay en los mercados de la provincia de Trujillo, en el año 2018.
- Describir los factores que limitan la articulación productiva de la papa nativa de Chugay en los mercados de la provincia de Trujillo, en el año 2018.
- Explicar los factores que limitan la articulación productiva de la papa nativa de Chugay en los mercados de la provincia de Trujillo, en el año 2018.
- Identificar posibles soluciones a las limitaciones de la articulación productiva de la papa nativa de Chugay en los mercados de la provincia de Trujillo, en el año 2018.

## **1.4. Hipotesis**

Los factores que limitan la articulación productiva de la papa nativa de Chugay en el mercado de la provincia de Trujillo en el año 2018, son aquellos que están relacionados con la articulación horizontal y vertical.

## CAPÍTULO II. METODOLOGÍA

### 2.1. Tipo de investigación

La presente investigación según su fin es aplicada y según su nivel de alcance del conocimiento es descriptiva.

### 2.2. Población y muestra (Materiales, instrumentos y métodos)

La suma total de las unidades a investigar es de 3,300 familias productoras de papa nativa del distrito de Chugay. Dicha población se halló del monto total de la población de chugay de 19,087 habitantes dividida entre seis que es el promedio de integrantes por familia.

*Tabla 1 Número de familias de los caseríos del distrito de Chugay*

<b>Caseríos del distrito de Chugay</b>	<b>Número de familias</b>
1. Caserío San Juan	39
2. Caserío Chocolpaque	53
3. Caserío Canucabamba	17
4. Caserío Macullida	35

*Elaboración propia*

La presente investigación utiliza el muestreo por conveniencia, con una población de 3,300 familias aproximadamente con un nivel de confianza de 95% y un margen de error del 8%, obteniendo como resultado 144 familias agricultoras como tamaño de muestra. Sin embargo, se realizó el muestreo por conveniencia ya que se tomó en cuenta los 4 caseríos con mayor accesibilidad.

*Tabla 2 Muestreo por conveniencia*

<b>Caseríos del distrito de Chugay</b>	<b>Número de familias</b>
1. Caserío San Juan	39
2. Caserío Chocolpaque	53
3. Caserío Conucabamba	17
4. Caserío Macullida	35

Elaboración propia

### **2.3. Técnicas e instrumentos de recolección y análisis de datos**

Técnica de recolección de datos: En la presente investigación se utiliza la encuesta como técnica para la recolección de datos, la cual permite llegar a nuestra unidad de estudio. Instrumento y procedimientos de recolección de datos: Así mismo, como instrumento se utilizó el cuestionario con selección múltiple y escala de Likert con tipo de frecuencia, la cual está constituido por 66 ítems, siendo la mayoría de ellas preguntas cerradas. Dicho cuestionario fue aplicado a 144 familias agricultoras de los 4 caseríos mencionados de Chugay, según la muestra. Las alternativas de respuesta están conformadas de la siguiente manera:

*Tabla 3 Alternativas de respuesta con escala de Likert*

<b>Nunca</b>	<b>Casi nunca</b>	<b>A veces</b>	<b>Casi siempre</b>	<b>Siempre</b>
1	2	3	4	5

Elaboración propia.

### **Métodos, instrumentos y procedimientos de análisis de datos**

Se determinó que el instrumento adecuado para obtener información fue el cuestionario. La terminología utilizada en dicho cuestionario se realizó sencillo y fácil de comprender puesto que la población a la cual iba dirigida la encuesta son agricultores de un sector vulnerable.

Con base al instrumento elegido para la recolección de datos se determinó que el mejor instrumento para el análisis y procesamiento de datos es el programa Excel. El



programa Excel es un sistema con distintas variedades de herramientas de análisis estadístico y de gestión de información que es capaz de trabajar con datos procedentes de distintos formatos generando, desde simples gráficos de distribuciones hasta análisis estadísticos complejos.

## CAPÍTULO III. RESULTADOS

### 3.1 Estadística Descriptiva

Para identificar los factores que limitan la articulación productiva de la papa nativa de Chugay en los mercados de la provincia de Trujillo en el año 2018, se utilizaron las dimensiones: Articulación horizontal y Articulación vertical; los cuales cuentan con subdimensiones que se describirán a continuación según los resultados.

*Tabla 4 Ocupación principal de los Agricultores de papa nativa del distrito de Chugay*

		Ocupación principal de los agricultores			
		Frecuencia	Porcentaje	Porcentaje válido	Porcentaje acumulado
Válido	Agricultor	139	96,5	100,0	100,0
Perdidos	Sistema	5	3,5		
Total		144	100,0		

Elaboración propia.

De 144 agricultores, el 96.5% tienen como ocupación principal la agricultura. Por lo que se puede deducir que ellos dependen de tal actividad, mientras tanto el otro 3.5% les dan mayor prioridad en trabajar como conductor de camiones.

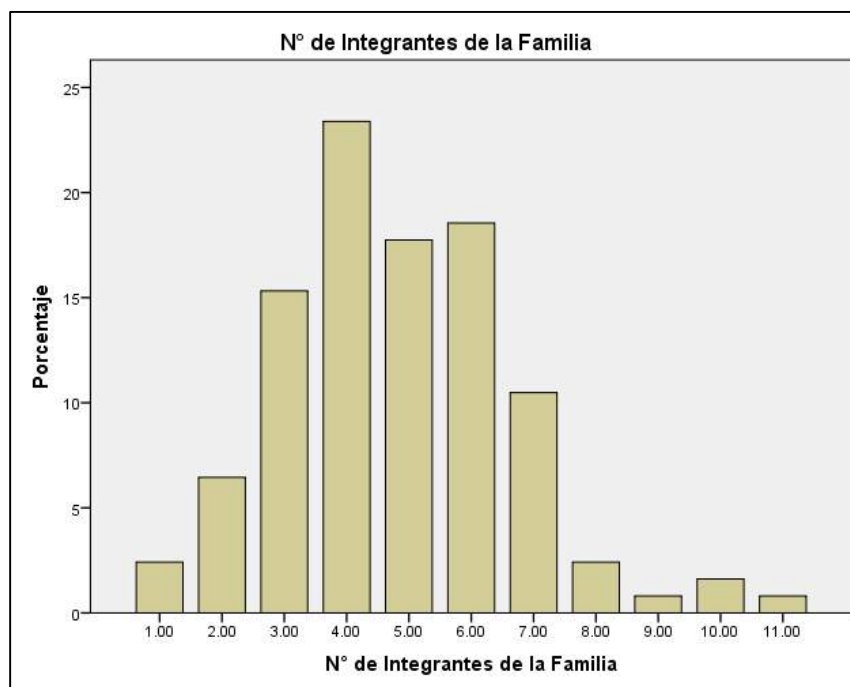
*Tabla 5 Número de integrantes de la familia de los agricultores*

		Número de Integrantes de la Familia			
		Frecuencia	Porcentaje	Porcentaje válido	Porcentaje acumulado
Válido	1,00	3	2,1	2,4	2,4
	2,00	8	5,6	6,5	8,9
	3,00	19	13,2	15,3	24,2
	4,00	29	20,1	23,4	47,6
	5,00	22	15,3	17,7	65,3
	6,00	23	16,0	18,5	83,9
	7,00	13	9,0	10,5	94,4
	8,00	3	2,1	2,4	96,8
	9,00	1	,7	,8	97,6
	10,00	2	1,4	1,6	99,2

	11,00	1	,7	,8	100,0
	Total	124	86,1	100,0	
Perdidos	Sistema	20	13,9		
Total		144	100,0		

Elaboración propia.

*Ilustración 2 Número de integrantes de la familia de los agricultores*



Elaboración propia.

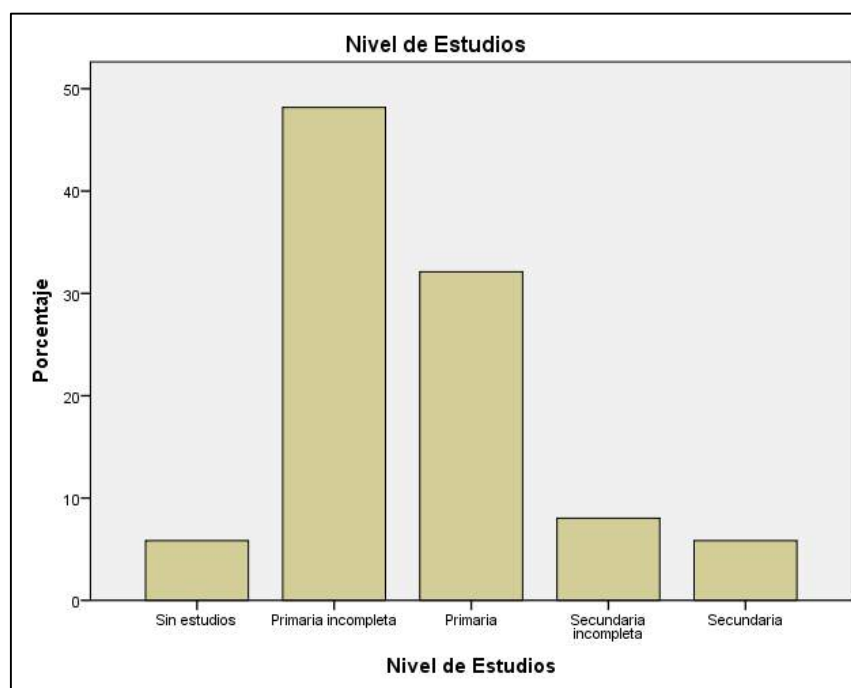
Como se sabe, es la sierra la región en dónde las familias son más extensas (mayor cantidad de hijos). En este caso no es distinto, pues el 20.9% tienen entre 1 y 3 integrantes, el 51.4% entre 4 y 6, el 11.8% entre 7 y 9, y el 2.1% entre 10 y 11 integrantes. Dichos resultados, quizás pueden inferir en la cantidad utilizada de papa nativa para autoconsumo.

*Tabla 6 Nivel de estudios de los agricultores*

		Nivel de Estudios		Porcentaje válido	Porcentaje acumulado
		Frecuencia	Porcentaje		
Válido	Sin estudios	8	5,6	5,8	5,8
	Primaria incompleta	66	45,8	48,2	54,0
	Primaria	44	30,6	32,1	86,1
	Secundaria incompleta	11	7,6	8,0	94,2
	Secundaria	8	5,6	5,8	100,0
	Total	137	95,1	100,0	
Perdidos	Sistema	7	4,9		
Total		144	100,0		

Elaboración propia.

*Ilustración 3 Nivel de estudios de los agricultores*



Elaboración propia.

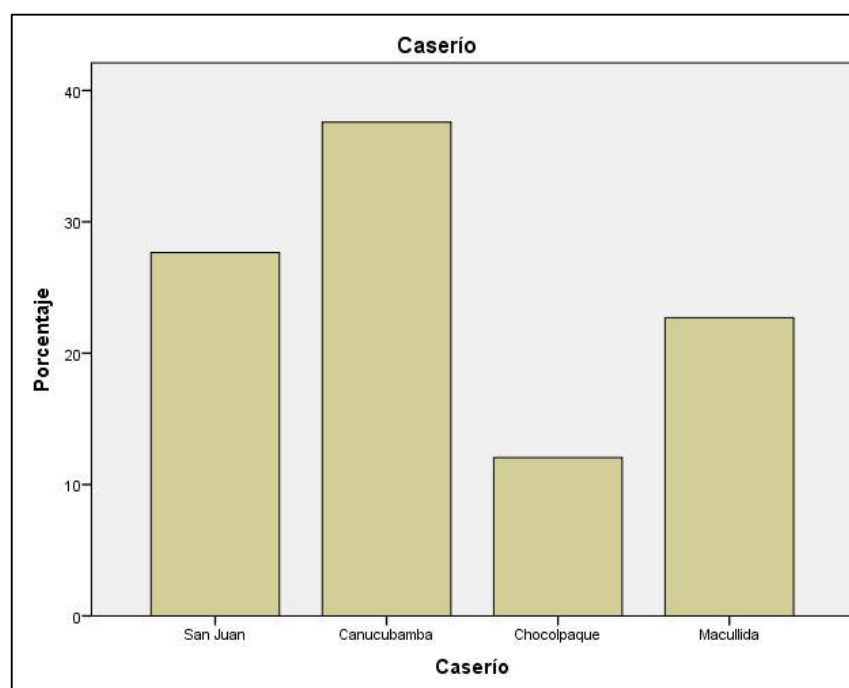
Una pequeña parte de los agricultores (5.6%) no tienen estudios, 45.8% tienen primaria incompleta, el 30.6% tiene primaria completa, el 7.6% secundaria incompleta, y el 5.6% secundaria completa. Es decir; sólo el 5.6% ha culminado el colegio, mientras que más de la mitad (84%) tienen estudios incompletos, y el 5.6% no tienen estudios (porcentaje igual al de los que sí terminaron secundaria).

*Tabla 7 Número de familias que habitan en los 4 caseríos tomados como muestra*

		Número de familias de cada caserío			
		Frecuencia	Porcentaje	Porcentaje válido	Porcentaje acumulado
Válido	San Juan	39	27,1	27,7	27,7
	Canucubamba	53	36,8	37,6	65,2
	Chocolpaque	17	11,8	12,1	77,3
	Macullida	32	22,2	22,7	100,0
	Total	141	97,9	100,0	
Perdidos	Sistema	3	2,1		
Total		144	100,0		

Elaboración propia.

*Ilustración 4 Número de familias que habitan en los 4 caseríos tomados como muestra*



Elaboración propia.

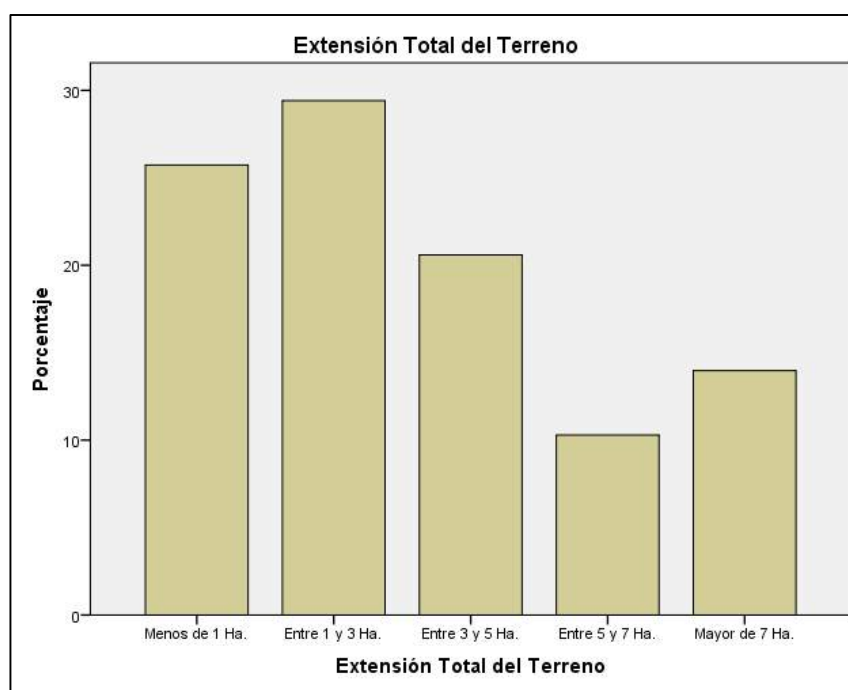
De la muestra de 144 agricultores, 39 son del caserío San Juan, 53 del caserío Canucubamba, 17 del caserío Chocolpaque y 32 del caserío Macullida.

*Tabla 8 Extensión total del terreno de los agricultores*

		Frecuencia	Porcentaje	Porcentaje válido	Porcentaje acumulado
Válido	Menos de 1 Ha.	35	24,3	25,7	25,7
	Entre 1 y 3 Ha.	40	27,8	29,4	55,1
	Entre 3 y 5 Ha.	28	19,4	20,6	75,7
	Entre 5 y 7 Ha.	14	9,7	10,3	86,0
	Mayor de 7 Ha.	19	13,2	14,0	100,0
	Total	136	94,4	100,0	
Perdidos	Sistema	8	5,6		
Total		144	100,0		

Elaboración propia.

*Ilustración 5 Extensión total del terreno de los agricultores*



Elaboración propia.

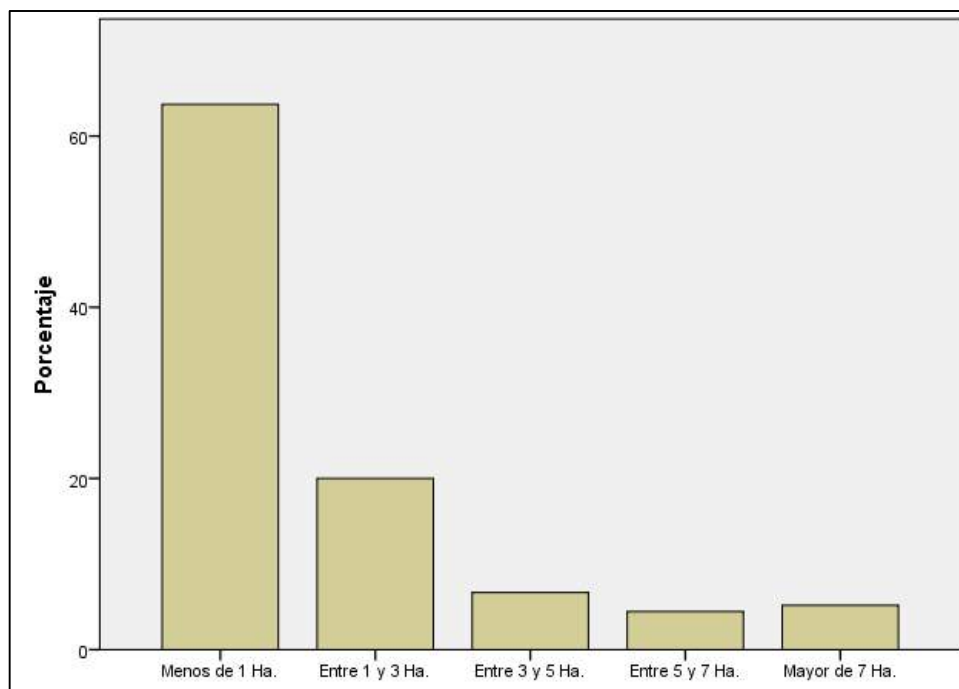
Mediante este ítem, se ha podido identificar que la mayoría de agricultores (24.3%) cuentan con un terreno menor igual a 1 ha. y sólo el 13.2% cuenta con un terreno mayor a 7ha. Es decir, los agricultores no cuentan con gran cantidad de terreno para cultivar volúmenes altos de papa nativa.

*Tabla 9 Área destinada al cultivo de papa nativa*

		Frecuencia	Porcentaje	Porcentaje válido	Porcentaje acumulado
Válido	Menos de 1 Ha.	86	59,7	63,7	63,7
	Entre 1 y 3 Ha.	27	18,8	20,0	83,7
	Entre 3 y 5 Ha.	9	6,3	6,7	90,4
	Entre 5 y 7 Ha.	6	4,2	4,4	94,8
	Mayor de 7 Ha.	7	4,9	5,2	100,0
	Total	135	93,8	100,0	
Perdidos	Sistema	9	6,3		
Total		144	100,0		

Elaboración propia

*Ilustración 6 Área destinada al cultivo de papa nativa*



Elaboración propia.

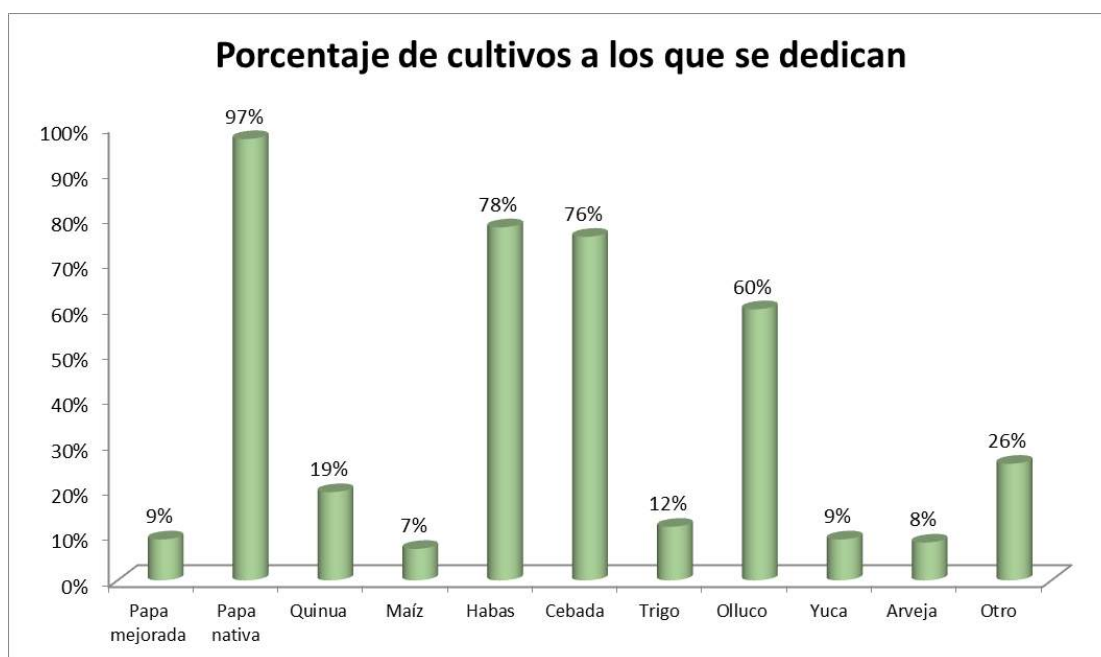
Sólo el 4.9% destina de 8 a más hectáreas al cultivo de papa, mientras que mucho más de la mitad (89%) destinan menos de 7ha al cultivo de papa nativa.

*Tabla 10 Porcentaje de cultivos al que se dedican los agricultores*

<b>Cultivos</b>	<b>Fi</b>	<b>%</b>
Papa mejorada	13	9%
Papa nativa	140	97%
Quinua	28	19%
Maíz	10	7%
Habas	112	78%
Cebada	109	76%
Trigo	17	12%
Olluco	86	60%
Yuca	13	9%
Arveja	12	8%
Otro	37	26%

Elaboración propia.

*Ilustración 7 Porcentaje de cultivos al que se dedican los agricultores*



Elaboración propia.

Entre los productos más cultivados por los agricultores se encuentra que el 97% cultivan papa nativa, de la misma población el 78% cultivan habas y el 76% cultiva cebada.

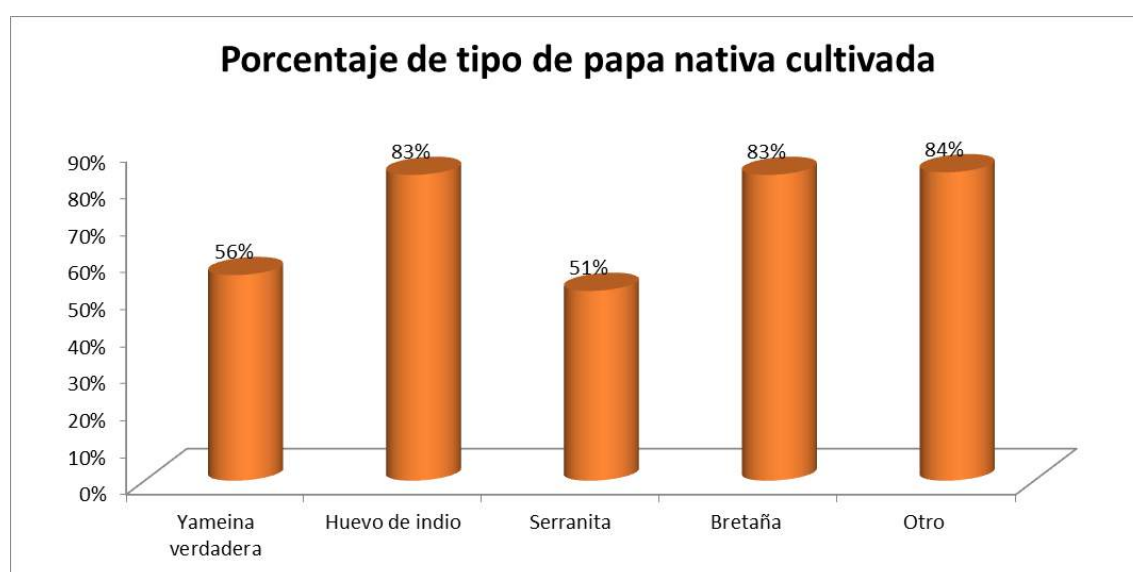


*Tabla 11 Porcentaje de cada tipo de papa nativa que cultivan*

<b>Tipo de papa nativa</b>	<b>fi</b>	<b>%</b>
Yameina verdadera	78	56%
Huevo de indio	116	83%
Serranita	72	51%
Breña	116	83%
Otro	117	84%

Elaboración propia.

*Ilustración 8 Porcentaje de cada tipo de papa nativa que cultivan*



Elaboración propia.

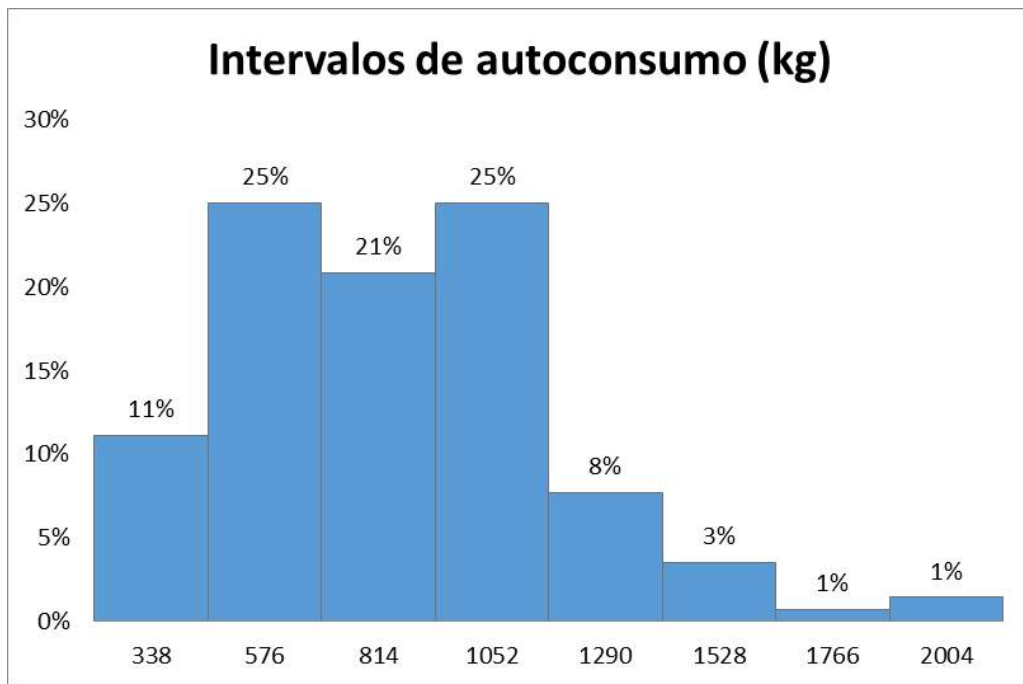
De los 11 tipos de papa nativa que se cultivan en el distrito de Chugay, sólo se comercializan 7 tipos, entre ellos están la Yameina verdadera, Huevo de indio, Serranita, Breña, Marilis y Peruanita. Teniendo mayor porcentaje de comercialización la papa nativa Huevo de indio (83%).

Tabla 12 Kilos de papa nativa utilizados para autoconsumo

Intervalo de Autoconsumo - kg		N	%
[ 100	338 >	16	11%
[ 338	576 >	36	25%
[ 576	814 >	30	21%
[ 814	1052 >	36	25%
[ 1052	1290 >	11	8%
[ 1290	1528 >	5	3%
[ 1528	1766 >	1	1%
[ 1766	2004 >	2	1%
Valores perdidos		7	5%
<b>Total</b>		<b>144</b>	<b>100%</b>

Elaboración propia.

Ilustración 9 Kilos de papa nativa utilizados para autoconsumo



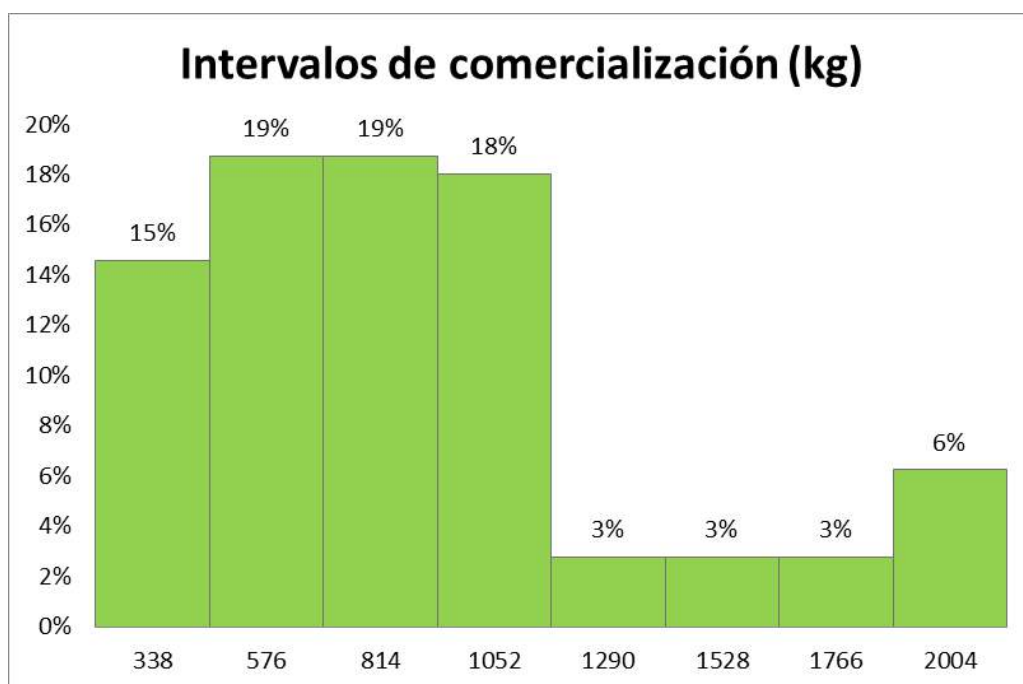
Elaboración propia.

*Tabla 13 Kilos de papa nativa utilizados para la comercialización*

Intervalo de Comercialización - kg		N	%
[ 100	338 >	21	15%
[ 338	576 >	27	19%
[ 576	814 >	27	19%
[ 814	1052 >	26	18%
[ 1052	1290 >	4	3%
[ 1290	1528 >	4	3%
[ 1528	1766 >	4	3%
[ 1766	2004 >	9	6%
Valores perdidos		22	15%
<b>Total</b>		<b>144</b>	<b>100%</b>

Elaboración propia.

*Ilustración 10 Kilos de papa nativa utilizados para la comercialización*



Elaboración propia.

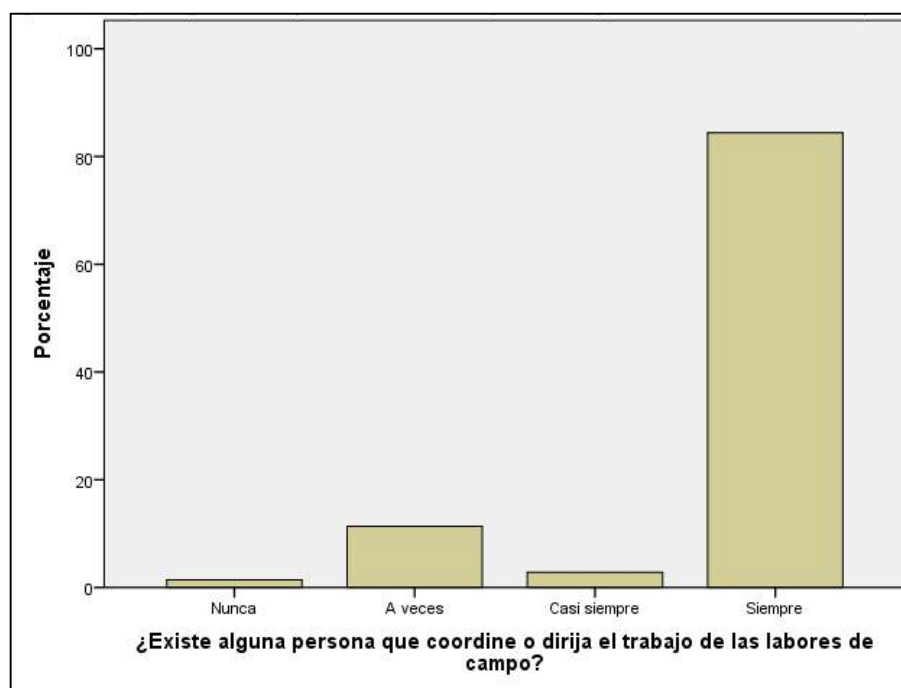
*Tabla 14 Porcentaje de personas que dirigen o coordinan el trabajo de campo*

Porcentaje de personas que dirigen o coordinan el trabajo de campo

		Frecuencia	Porcentaje	Porcentaje válido	Porcentaje acumulado
Válido	Nunca	2	1,4	1,4	1,4
	A veces	16	11,1	11,3	12,8
	Casi siempre	4	2,8	2,8	15,6
	Siempre	119	82,6	84,4	100,0
	Total	141	97,9	100,0	
Perdidos	Sistema	3	2,1		
Total		144	100,0		

Elaboración propia.

*Ilustración 11 Porcentaje de personas que dirigen o coordinan el trabajo de campo*



Elaboración propia.

Existe un alto porcentaje (82.6%) de agricultores que respondieron que siempre existe una persona que dirige las labores de campo.

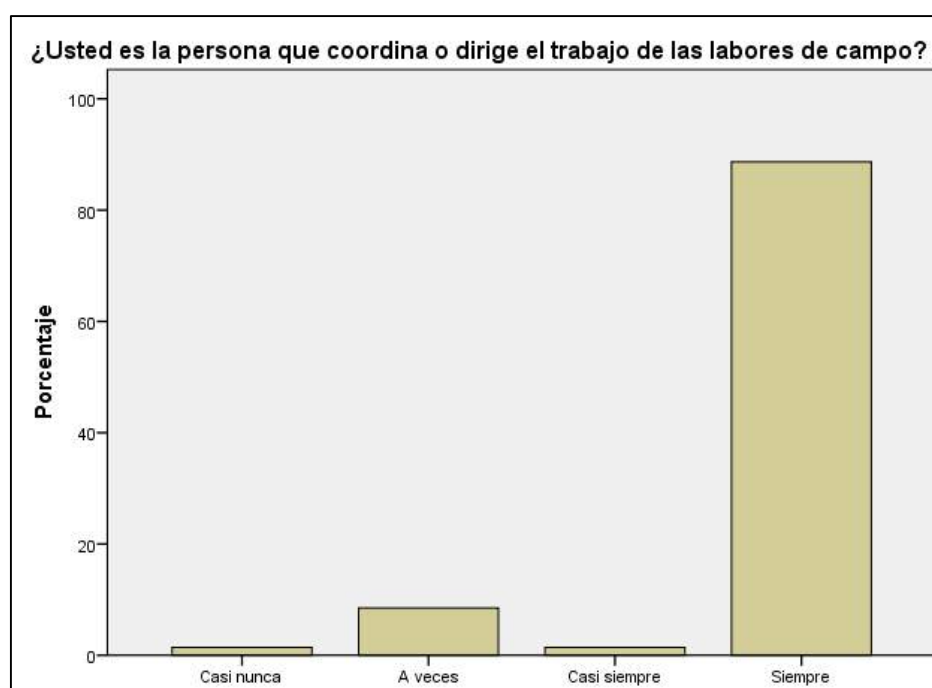
*Tabla 15 Porcentaje de agricultores que coordinan o dirigen el trabajo de campo*

Porcentaje de agricultores que coordinan o dirigen el trabajo de campo

		Frecuencia	Porcentaje	Porcentaje válido	Porcentaje acumulado
Válido	Casi nunca	2	1,4	1,4	1,4
	A veces	12	8,3	8,5	9,9
	Casi siempre	2	1,4	1,4	11,3
	Siempre	125	86,8	88,7	100,0
	Total	141	97,9	100,0	
Perdidos	Sistema	3	2,1		
Total		144	100,0		

Elaboración propia.

*Ilustración 12 Porcentaje de agricultores que coordinan o dirigen el trabajo de campo*



Elaboración propia.

El 86.2% de los agricultores son ellos mismos quienes se encargan de coordinar las labores del campo. Es decir, son escasas las veces en que exista otra persona que asuma dicha responsabilidad.

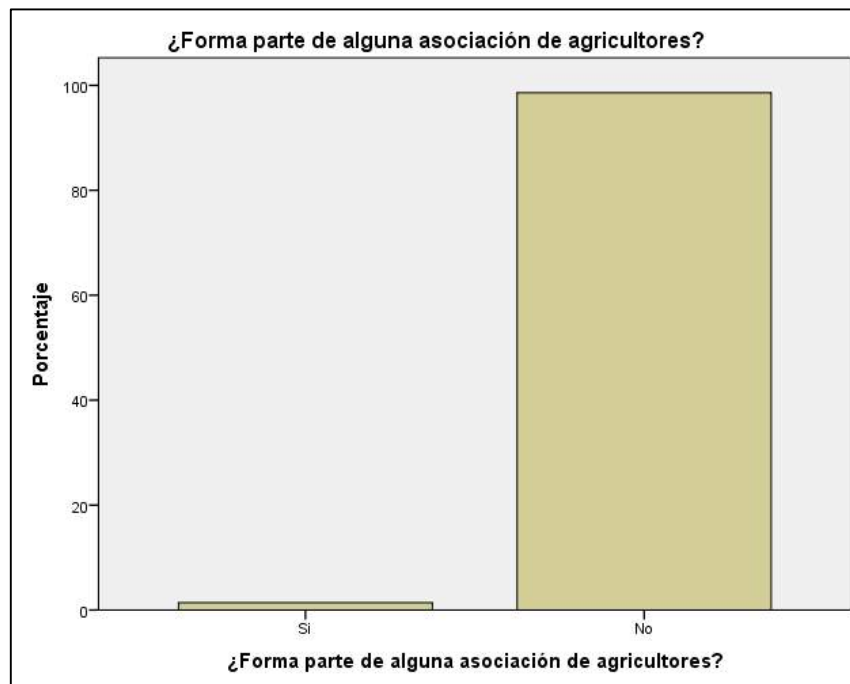
*Tabla 16 Porcentaje de agricultores que forman parte de una asociación*

Porcentaje de agricultores que forman parte de una asociación

		Frecuencia	Porcentaje	Porcentaje válido	Porcentaje acumulado
Válido	Si	2	1,4	1,4	1,4
	No	139	96,5	98,6	100,0
	Total	141	97,9	100,0	
Perdidos	Sistema	3	2,1		
Total		144	100,0		

Elaboración propia.

*Ilustración 13 Porcentaje de agricultores que forman parte de una asociación*



Elaboración propia.

Sólo 2 de los 144 agricultores forman parte de una asociación. Dicha asociación lleva el nombre de “Nuevo Jerusalén” quien tiene como actividad principal el cultivo de papa nativa únicamente para semilla.

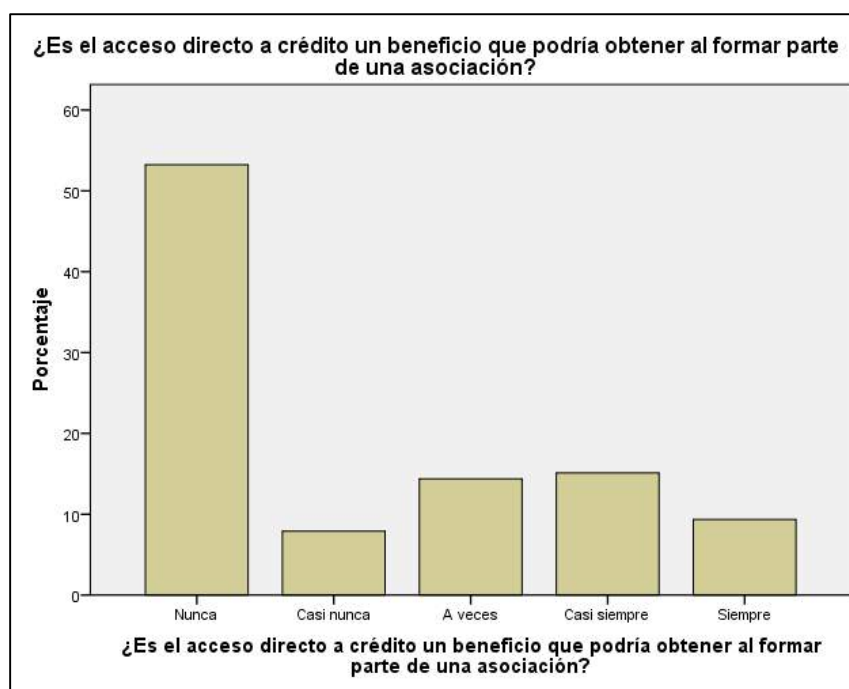
*Tabla 17 Porcentaje de agricultores que consideran que el acceso al crédito es un beneficio que podría obtener al formar parte de una asociación*

Porcentaje de agricultores que consideran que el acceso al crédito es un beneficio que podría obtener al formar parte de una asociación

		Frecuencia	Porcentaje	Porcentaje válido	Porcentaje acumulado
Válido	Nunca	74	51,4	53,2	53,2
	Casi nunca	11	7,6	7,9	61,2
	A veces	20	13,9	14,4	75,5
	Casi siempre	21	14,6	15,1	90,6
	Siempre	13	9,0	9,4	100,0
	Total	139	96,5	100,0	
Perdidos	Sistema	5	3,5		
Total		144	100,0		

Elaboración propia.

*Ilustración 14 Porcentaje de agricultores que consideran que el acceso al crédito es un beneficio que podría obtener al formar parte de una asociación*



Elaboración propia.

El 51.4% de los agricultores asumen que el acceso al crédito no es un beneficio que pueden obtener al formar parte de una asociación, mientras que solo el 9% asumen que sí lo es.

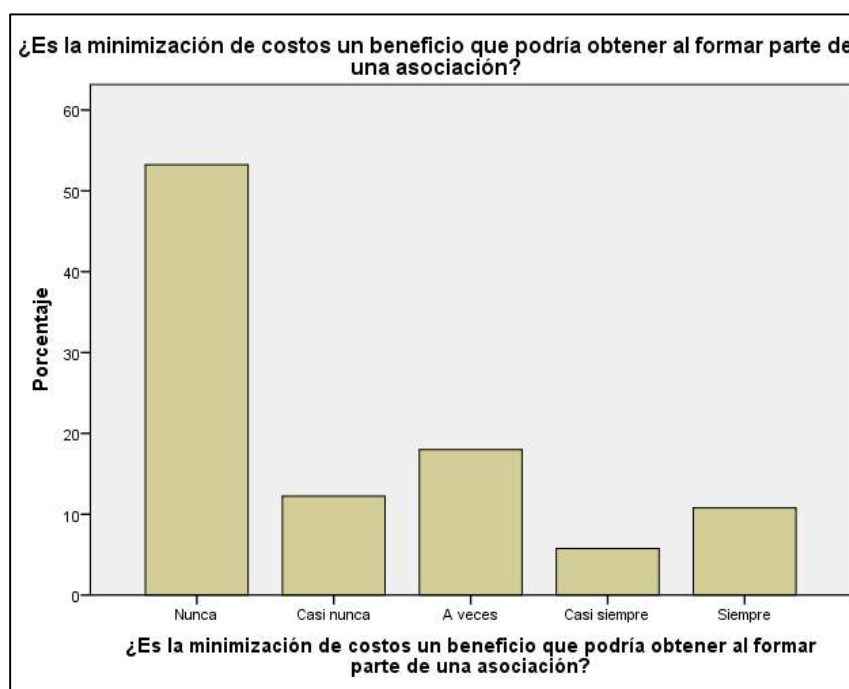
*Tabla 18 Porcentaje de agricultores que consideran que la minimización de costos es un beneficio que podría obtener al formar parte de una asociación*

Porcentaje de agricultores que consideran que la minimización de costos es un beneficio que podría obtener al formar parte de una asociación

		Frecuencia	Porcentaje	Porcentaje válido	Porcentaje acumulado
Válido	Nunca	74	51,4	53,2	53,2
	Casi nunca	17	11,8	12,2	65,5
	A veces	25	17,4	18,0	83,5
	Casi siempre	8	5,6	5,8	89,2
	Siempre	15	10,4	10,8	100,0
	Total	139	96,5	100,0	
Perdidos	Sistema	5	3,5		
Total		144	100,0		

Elaboración propia.

*Ilustración 15 Porcentaje de agricultores que consideran que la minimización de costos es un beneficio que podría obtener al formar parte de una asociación*



Elaboración propia.

Sólo el 10.4% de los agricultores afirman que estar dentro de una asociación les permitirá minimizar sus costos de producción, mientras que el 51.4% negaron que podrían obtener tal beneficio. El 17.4% asumieron que en algunas ocasiones podría disminuir sus costos al formar parte de una asociación.



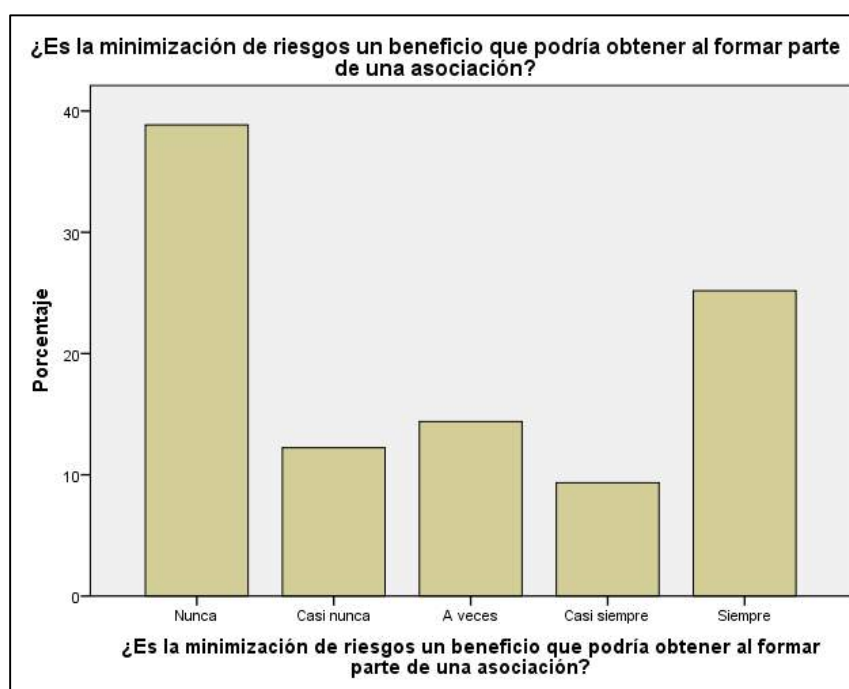
*Tabla 19 Porcentaje de agricultores que consideran que la minimización de riesgos es un beneficio que podría obtener al formar parte de una asociación*

Porcentaje de agricultores que consideran que la minimización de riesgos es un beneficio que podría obtener al formar parte de una asociación

		Frecuencia	Porcentaje	Porcentaje válido	Porcentaje acumulado
Válido	Nunca	54	37,5	38,8	38,8
	Casi nunca	17	11,8	12,2	51,1
	A veces	20	13,9	14,4	65,5
	Casi siempre	13	9,0	9,4	74,8
	Siempre	35	24,3	25,2	100,0
	Total	139	96,5	100,0	
Perdidos	Sistema	5	3,5		
Total		144	100,0		

Elaboración propia.

*Ilustración 16 Porcentaje de agricultores que consideran que la minimización de riesgos es un beneficio que podría obtener al formar parte de una asociación*



Elaboración propia.

El 24.3% afirma que si forma parte de una asociación disminuirían sus riesgos, y el 37.4% no cree que la asociación les ayudaría a disminuir los riesgos.

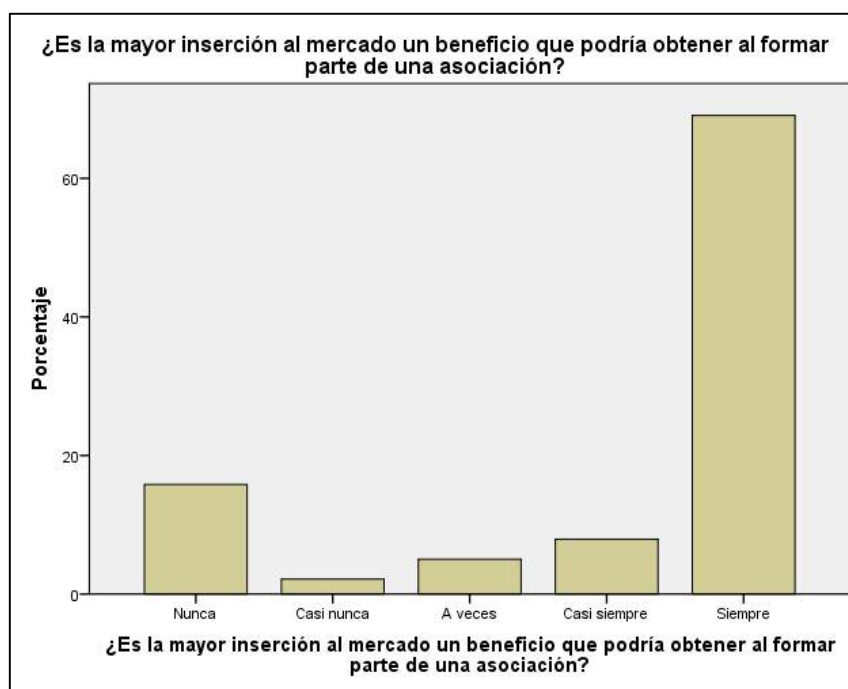
*Tabla 20 Porcentaje de agricultores que consideran que la mayor inserción al mercado es un beneficio que podría obtener al formar parte de una asociación*

Porcentaje de agricultores que consideran que la mayor inserción al mercado es un beneficio que podría obtener al formar parte de una asociación

		Frecuencia	Porcentaje	Porcentaje válido	Porcentaje acumulado
Válido	Nunca	22	15,3	15,8	15,8
	Casi nunca	3	2,1	2,2	18,0
	A veces	7	4,9	5,0	23,0
	Casi siempre	11	7,6	7,9	30,9
	Siempre	96	66,7	69,1	100,0
	Total	139	96,5	100,0	
Perdidos	Sistema	5	3,5		
Total		144	100,0		

Elaboración propia.

*Ilustración 17 Porcentaje de agricultores que consideran que la mayor inserción al mercado es un beneficio que podría obtener al formar parte de una asociación*



Elaboración propia.

Más de la mitad (66.7%) de los agricultores consideran que ellos lograrían una mayor inserción al mercado estando en una asociación.

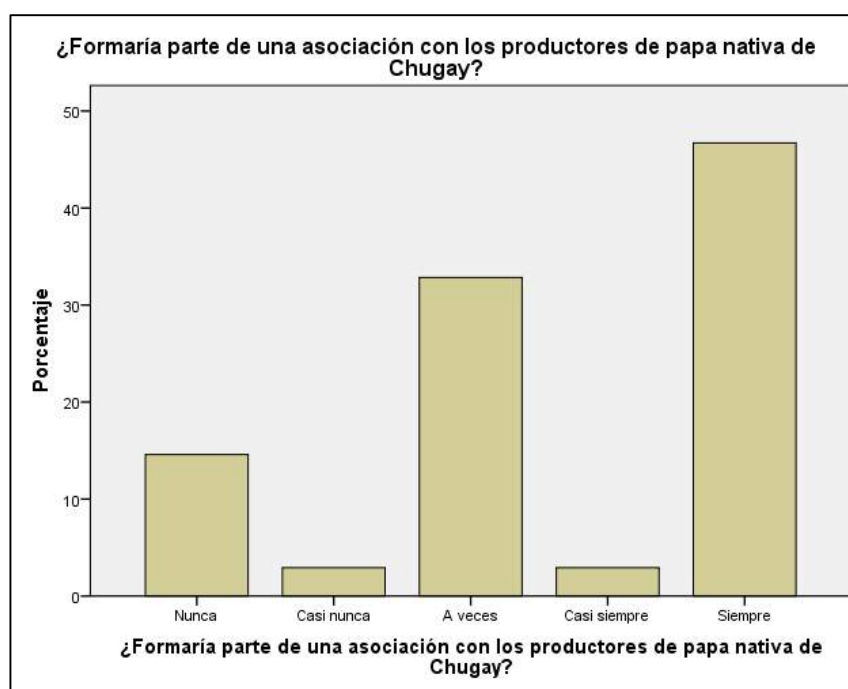
*Tabla 21 Porcentaje de agricultores que formarían parte de una asociación*

Porcentaje de agricultores que formarían parte de una asociación

		Frecuencia	Porcentaje	Porcentaje válido	Porcentaje acumulado
Válido	Nunca	20	13,9	14,6	14,6
	Casi nunca	4	2,8	2,9	17,5
	A veces	45	31,3	32,8	50,4
	Casi siempre	4	2,8	2,9	53,3
	Siempre	64	44,4	46,7	100,0
	Total	137	95,1	100,0	
Perdidos	Sistema	7	4,9		
Total		144	100,0		

Elaboración propia.

*Ilustración 18 Porcentaje de agricultores que formarían parte de una asociación*



Elaboración propia.

El 44.4% de los agricultores está de acuerdo en formar parte de una asociación y sólo el 13.9% está en desacuerdo.

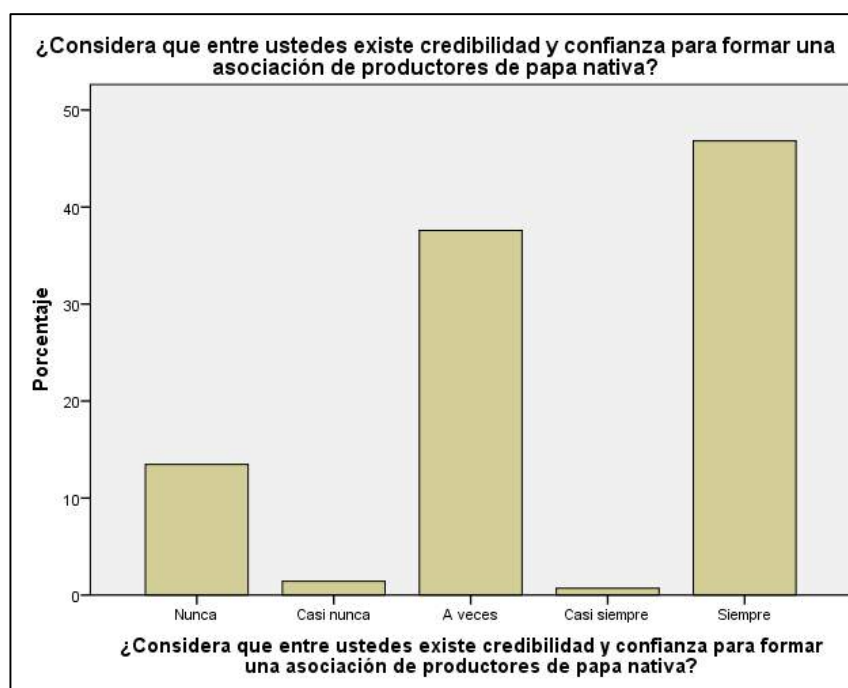
*Tabla 22 Porcentaje de agricultores que consideran que entre ellos existe credibilidad y confianza para formar parte de una asociación*

Porcentaje de agricultores que consideran que entre ellos existe credibilidad y confianza para formar parte de una asociación

		Frecuencia	Porcentaje	Porcentaje válido	Porcentaje acumulado
Válido	Nunca	19	13,2	13,5	13,5
	Casi nunca	2	1,4	1,4	14,9
	A veces	53	36,8	37,6	52,5
	Casi siempre	1	,7	,7	53,2
	Siempre	66	45,8	46,8	100,0
	Total	141	97,9	100,0	
Perdidos	Sistema	3	2,1		
Total		144	100,0		

Elaboración propia.

*Ilustración 19 Porcentaje de agricultores que consideran que entre ellos existe credibilidad y confianza para formar parte de una asociación*



Elaboración propia.

El 45.8% de los agricultores afirman que siempre hay confianza entre ellos, el 13.2% considera que no existe en ningún momento algún tipo de confianza. Y el 36.8% respondió que algunas veces hay confianza y credibilidad entre ellos.

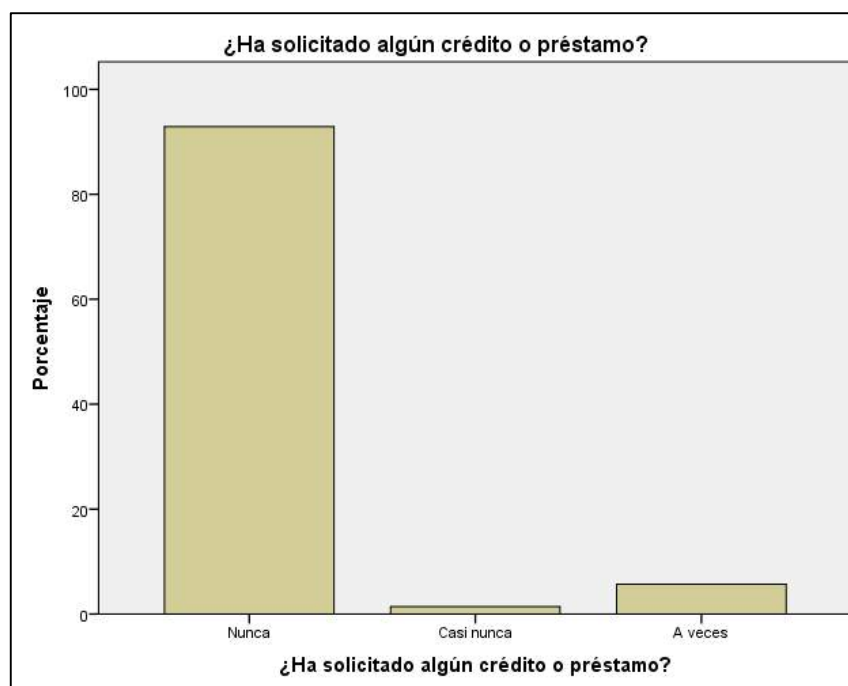
*Tabla 23 Porcentaje de agricultores que solicitaron crédito o préstamo*

Porcentaje de agricultores que solicitaron crédito o préstamo

		Frecuencia	Porcentaje	Porcentaje válido	Porcentaje acumulado
Válido	Nunca	131	91,0	92,9	92,9
	Casi nunca	2	1,4	1,4	94,3
	A veces	8	5,6	5,7	100,0
	Total	141	97,9	100,0	
Perdidos	Sistema	3	2,1		
Total		144	100,0		

Elaboración propia.

*Ilustración 20 Porcentaje de agricultores que solicitaron crédito o préstamo*



Elaboración propia.

El 91.0% de los agricultores no han solicitado ningún crédito o préstamo. Y el 5.6% lo ha solicitado en algunas ocasiones para compra de insumos y consumo personal.

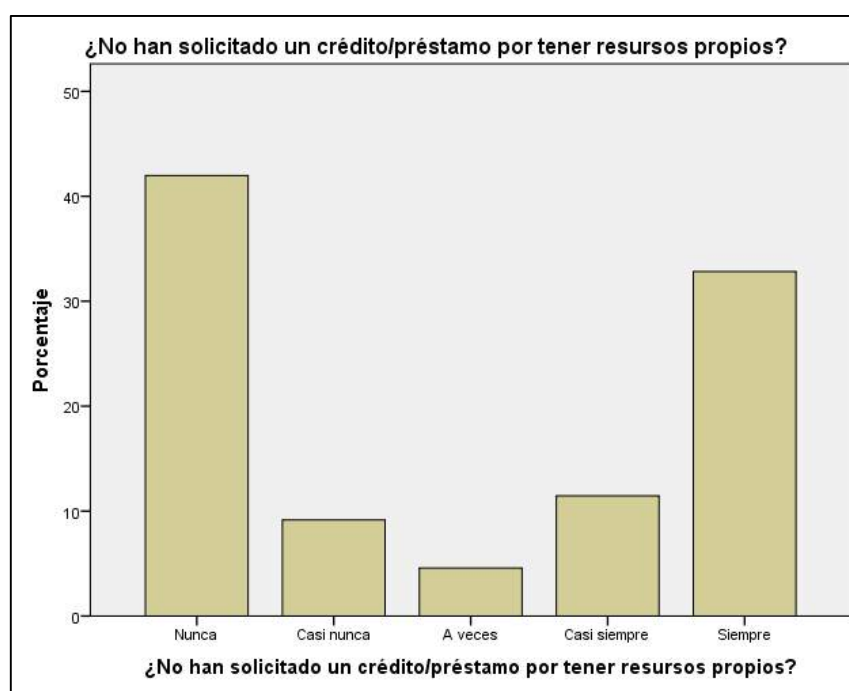
*Tabla 24 Porcentaje de agricultores que no solicitaron crédito/préstamo por tener recursos propios*

Porcentaje de agricultores que no solicitaron crédito/préstamo por tener recursos propios

		Frecuencia	Porcentaje	Porcentaje válido	Porcentaje acumulado
Válido	Nunca	55	38,2	42,0	42,0
	Casi nunca	12	8,3	9,2	51,1
	A veces	6	4,2	4,6	55,7
	Casi siempre	15	10,4	11,5	67,2
	Siempre	43	29,9	32,8	100,0
	Total	131	91,0	100,0	
Perdidos	Sistema	13	9,0		
Total		144	100,0		

Elaboración propia.

*Ilustración 21 Porcentaje de agricultores que no solicitaron crédito/préstamo por tener recursos propios*



Elaboración propia.

El 29.9% no ha solicitado préstamos porque cuenta con recursos propios.

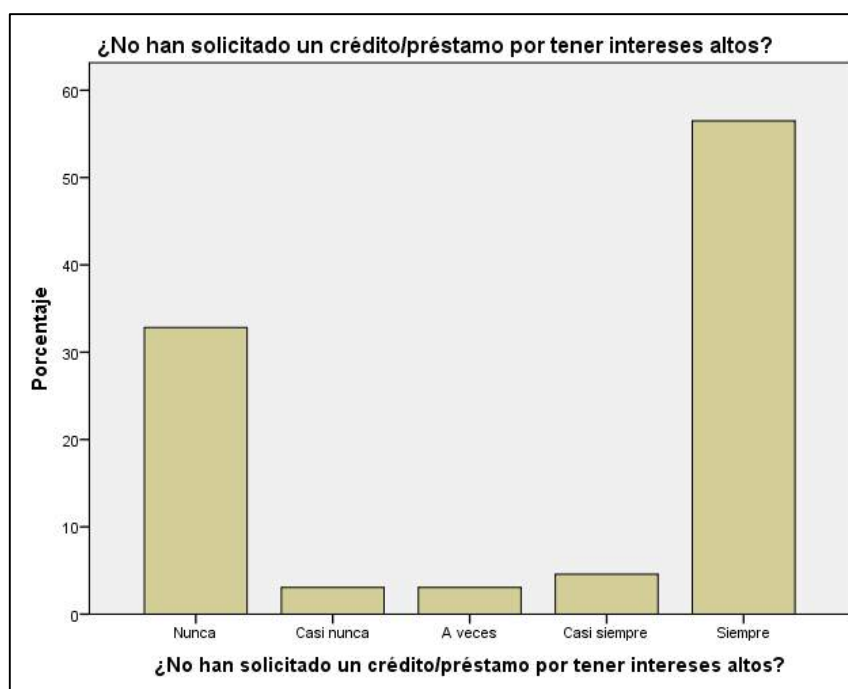
*Tabla 25 Porcentaje de agricultores que no solicitaron crédito/préstamo porque los intereses son altos*

Porcentaje de agricultores que no solicitaron crédito/préstamo porque los intereses son altos

		Frecuencia	Porcentaje	Porcentaje válido	Porcentaje acumulado
Válido	Nunca	43	29,9	32,8	32,8
	Casi nunca	4	2,8	3,1	35,9
	A veces	4	2,8	3,1	38,9
	Casi siempre	6	4,2	4,6	43,5
	Siempre	74	51,4	56,5	100,0
	Total	131	91,0	100,0	
Perdidos	Sistema	13	9,0		
Total		144	100,0		

Elaboración propia.

*Ilustración 22 Porcentaje de agricultores que no solicitaron crédito/préstamo porque los intereses son altos*



Elaboración propia.

Más de la mitad (51.4%) de los agricultores no han solicitado créditos debido a los altos intereses que les ofrece las diferentes entidades financieras.

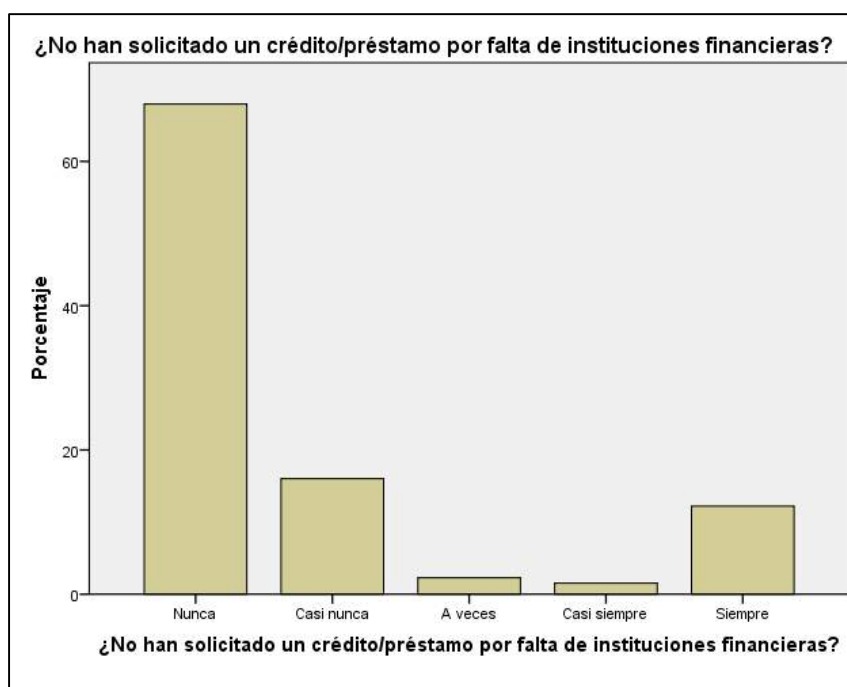
*Tabla 26 Porcentaje de agricultores que no solicitaron crédito/préstamo por falta de instituciones financieras*

Porcentaje de agricultores que no solicitaron crédito/préstamo por falta de instituciones financieras

		Frecuencia	Porcentaje	Porcentaje válido	Porcentaje acumulado
Válido	Nunca	89	61,8	67,9	67,9
	Casi nunca	21	14,6	16,0	84,0
	A veces	3	2,1	2,3	86,3
	Casi siempre	2	1,4	1,5	87,8
	Siempre	16	11,1	12,2	100,0
	Total	131	91,0	100,0	
Perdidos	Sistema	13	9,0		
Total		144	100,0		

Elaboración propia.

*Ilustración 23 Porcentaje de agricultores que no solicitaron crédito/préstamo por falta de instituciones financieras*



Elaboración propia.

El 11.1% no ha solicitado préstamo porque no existen instituciones financieras cercas.



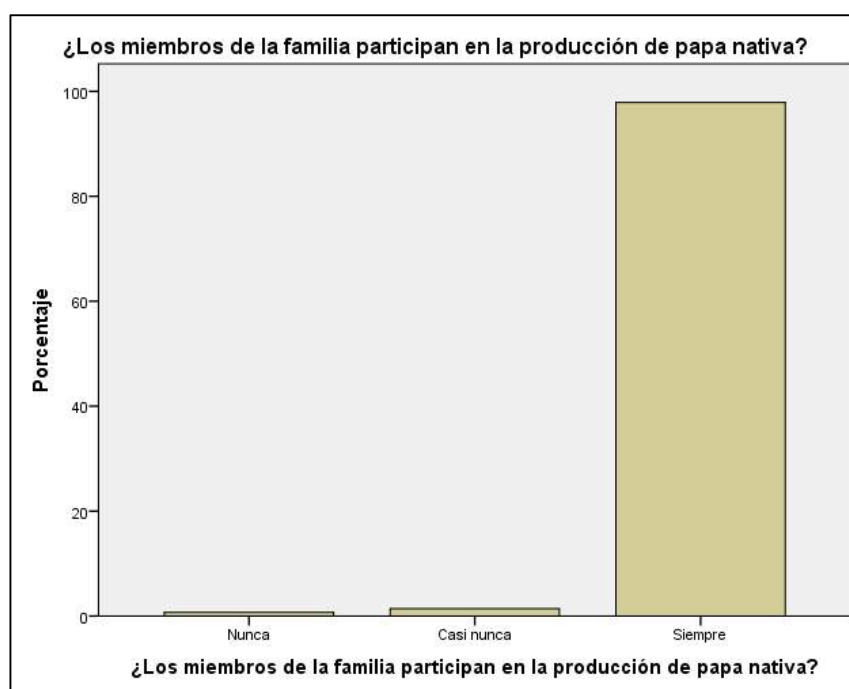
*Tabla 27 Porcentaje de participación de los miembros de familia en la producción de papa nativa*

Porcentaje de participación de los miembros de familia en la producción de papa nativa

		Frecuencia	Porcentaje	Porcentaje válido	Porcentaje acumulado
Válido	Nunca	1	0,7	0,7	0,7
	Casi nunca	2	1,4	1,4	2,1
	Siempre	138	95,8	97,9	100,0
	Total	141	97,9	100,0	
Perdidos	Sistema	3	2,1		
Total		144	100,0		

Elaboración propia.

*Ilustración 24 Porcentaje de participación de los miembros de familia en la producción de papa nativa*



Elaboración propia.

El 95.8% de los agricultores afirmaron que siempre son los familiares los que participan en la producción de papa nativa.

*Tabla 28 Porcentaje de participación de otros productores en la producción de papa nativa*

Porcentaje de participación de otros productores en la producción de papa nativa

		Frecuencia	Porcentaje	Porcentaje válido	Porcentaje acumulado
Válido	Nunca	132	91,7	93,6	93,6
	Casi nunca	4	2,8	2,8	96,5
	Casi siempre	4	2,8	2,8	99,3
	Siempre	1	,7	,7	100,0
	Total	141	97,9	100,0	
Perdidos	Sistema	3	2,1		
Total		144	100,0		

Elaboración propia.

*Ilustración 25 Porcentaje de participación de otros productores en la producción de papa nativa*



Elaboración propia.

El 94.5% de los agricultores nunca o casi nunca tienen a otros productores de papa nativa que participen en su producción. Y el 3.5% tienen casi siempre o siempre a otros productores que participan en su producción.

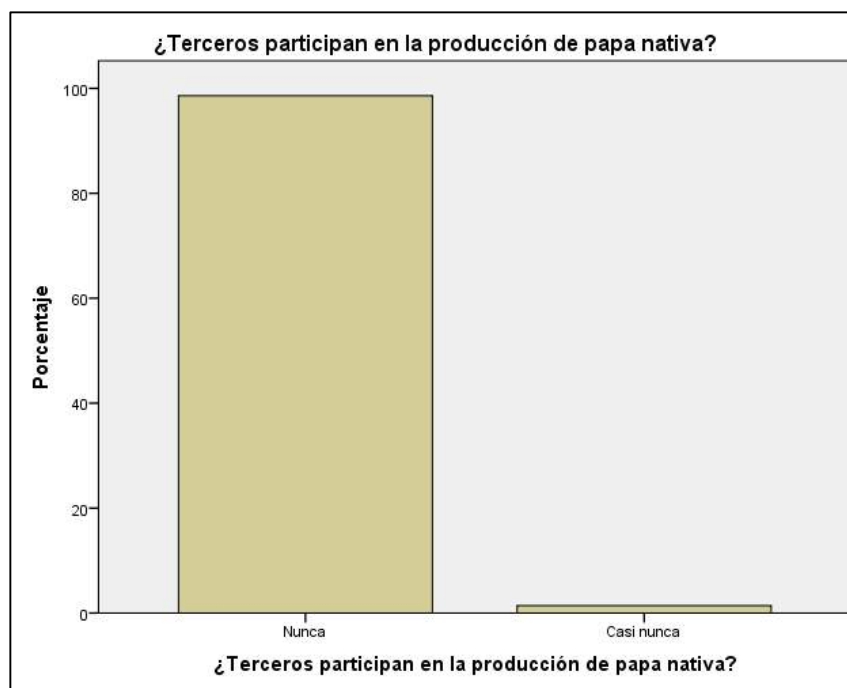
*Tabla 29 Porcentaje de participación de terceras personas en la producción de papa nativa*

Porcentaje de participación de terceras personas en la producción de papa nativa

		Frecuencia	Porcentaje	Porcentaje válido	Porcentaje acumulado
Válido	Nunca	139	96,5	98,6	98,6
	Casi nunca	2	1,4	1,4	100,0
	Total	141	97,9	100,0	
Perdidos	Sistema	3	2,1		
Total		144	100,0		

Elaboración propia.

*Ilustración 26 Tabla 30 Porcentaje de participación de terceras personas en la producción de papa nativa*



Elaboración propia.

El 97.9% de los agricultores casi nunca o nunca tienen a terceros que participen en su producción

Tabla 31 Número de días utilizados en cada etapa del cultivo (por campaña)

Área destinada al cultivo	N° días utilizados para cada etapa de cultivo				
	Preparación de terreno	Siembra	Aporque	Fumigado	Cosecha
≤1	18	1	6	1	10
]1-3]	20	2	6	2	12
]3-5]	22	3	10	2	19
]5-7]	53	6	17	4	25
>7	58	8	21	7	32

Elaboración propia.

Tabla 32 Gasto por campaña de los principales insumos según área de cultivo

Área de cultivo/ Etapa de cultivo	Abono	Insecticidas, plaguicidas, pesticidas	Semilla	Otros
≤ 1	S/ 663.00	S/ 113.00	S/ 00.00	S/193.00
]1-3]	S/ 1,158.00	S/ 287.00	S/ 00.00	S/ 196.00
]3-5]	S/ 1,322.00	S/ 293.00	S/ 00.00	S/ 00.00
]5-7]	S/ 2,306.00	S/ 303.00	S/ 00.00	S/ 00.00
>7	S/ 2,714.00	S/ 500.00	S/ 00.00	S/ 00.00

Elaboración propia.

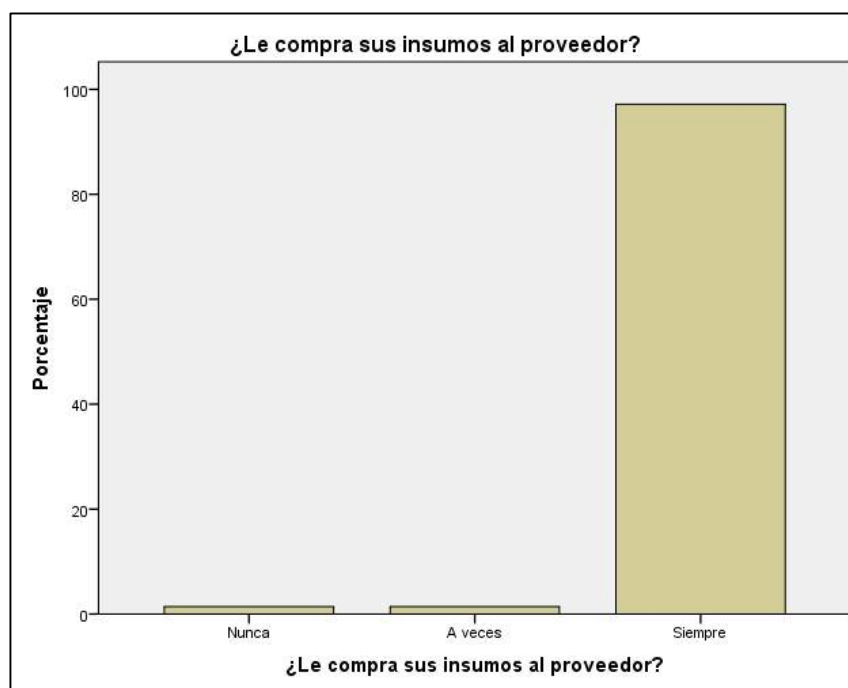
Tabla 33 Porcentaje de agricultores que compra sus insumos al proveedor

Porcentaje de agricultores que compra sus insumos al proveedor

		Frecuencia	Porcentaje	Porcentaje válido	Porcentaje acumulado
Válido	Nunca	2	1,4	1,4	1,4
	A veces	2	1,4	1,4	2,8
	Siempre	137	95,1	97,2	100,0
	Total	141	97,9	100,0	
Perdidos	Sistema	3	2,1		
Total		144	100,0		

Elaboración propia.

*Ilustración 27 Porcentaje de agricultores que compra sus insumos al proveedor*



Elaboración propia.

El 1.4% de los agricultores nunca compran sus insumos a los proveedores, es decir compran directamente al fabricante. Mientras que el 96.5% siempre compran sus insumos al proveedor.

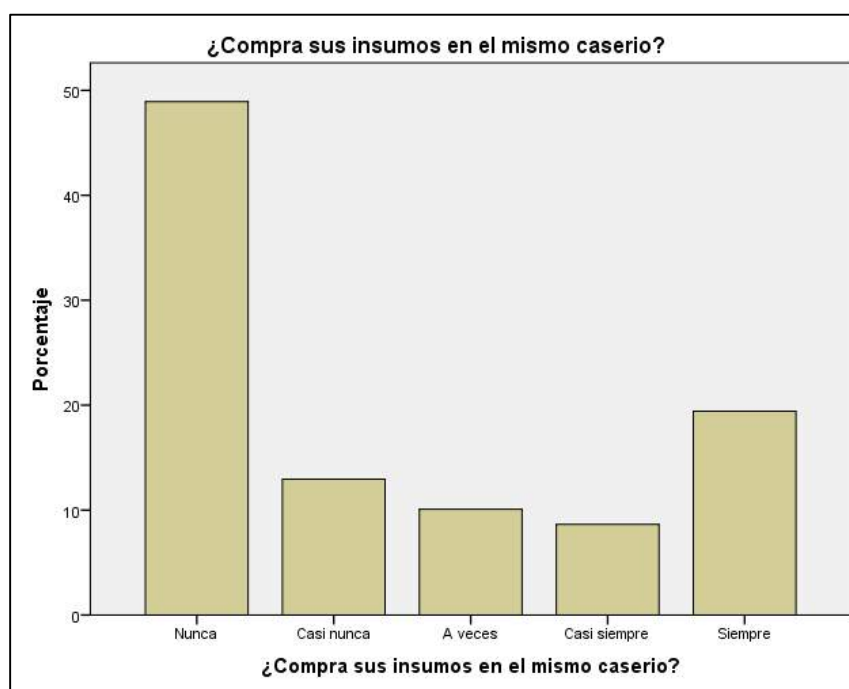
*Tabla 34 Porcentaje de agricultores que compran sus insumos en el mismo caserío*

Porcentaje de agricultores que compran sus insumos en el mismo caserío

		Frecuencia	Porcentaje	Porcentaje válido	Porcentaje acumulado
Válido	Nunca	68	47,2	48,9	48,9
	Casi nunca	18	12,5	12,9	61,9
	A veces	14	9,7	10,1	71,9
	Casi siempre	12	8,3	8,6	80,6
	Siempre	27	18,8	19,4	100,0
	Total	139	96,5	100,0	
Perdidos	Sistema	5	3,5		
Total		144	100,0		

Elaboración propia.

Ilustración 28 Porcentaje de agricultores que compran sus insumos en el mismo caserío



Elaboración propia.

El 59.7% de los agricultores nunca o casi obtiene sus insumos en los mismos caseríos y el 27.1% de ellos obtiene siempre o casi siempre los compra en sus mismos caseríos.

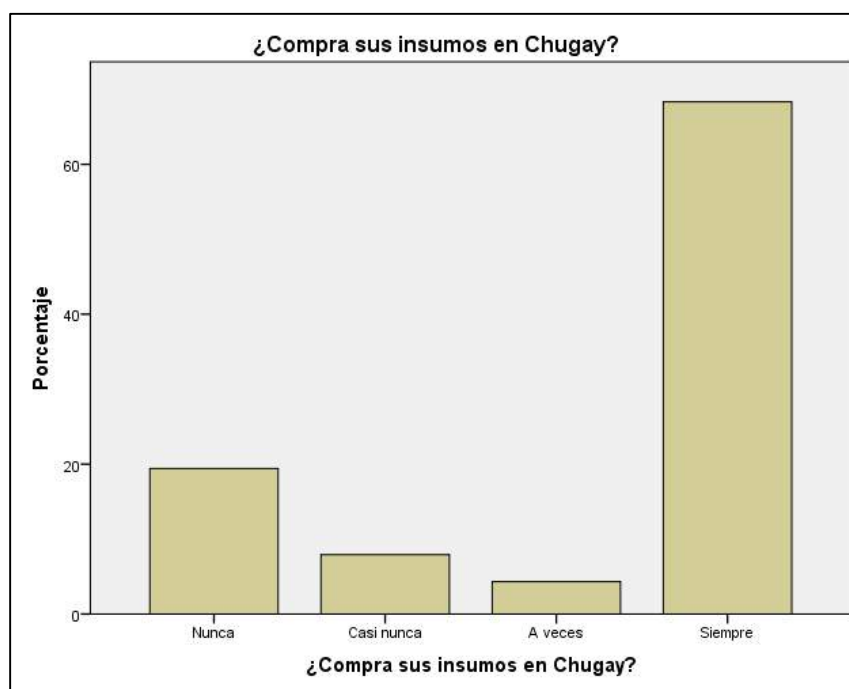
Tabla 35 Porcentaje de agricultores que compran sus insumos en en el pueblo de Chugay

Porcentaje de agricultores que compran sus insumos en en el pueblo de Chugay

		Frecuencia	Porcentaje	Porcentaje válido	Porcentaje acumulado
Válido	Nunca	27	18,8	19,4	19,4
	Casi nunca	11	7,6	7,9	27,3
	A veces	6	4,2	4,3	31,7
	Siempre	95	66,0	68,3	100,0
	Total	139	96,5	100,0	
Perdidos	Sistema	5	3,5		
Total		144	100,0		

Elaboración propia.

*Ilustración 29 Porcentaje de agricultores que compran sus insumos en el pueblo de Chugay*



Elaboración propia.

Más de la mitad de los agricultores (66%) siempre van a comprar sus insumos al distrito de Chugay y el 26.4% nunca o casi nunca compran sus insumos en el distrito.

*Tabla 36 Porcentaje de agricultores que cuentan con equipos propios*

Porcentaje de agricultores que cuentan con equipos propios

		Frecuencia	Porcentaje	Porcentaje válido	Porcentaje acumulado
Válido	Nunca	4	2,8	2,8	2,8
	Casi nunca	8	5,6	5,7	8,5
	A veces	24	16,7	17,0	25,5
	Casi siempre	3	2,1	2,1	27,7
	Siempre	102	70,8	72,3	100,0
	Total	141	97,9	100,0	
Perdidos	Sistema	3	2,1		
Total		144	100,0		

Elaboración propia.

El 72.9% de los agricultores siempre o casi siempre tienen maquinaria propia para la producción de papa nativa, mientras que el 8.4% nunca o casi nunca cuenta con maquinaria propia, es decir mayormente alquilan estos equipos para su producción.

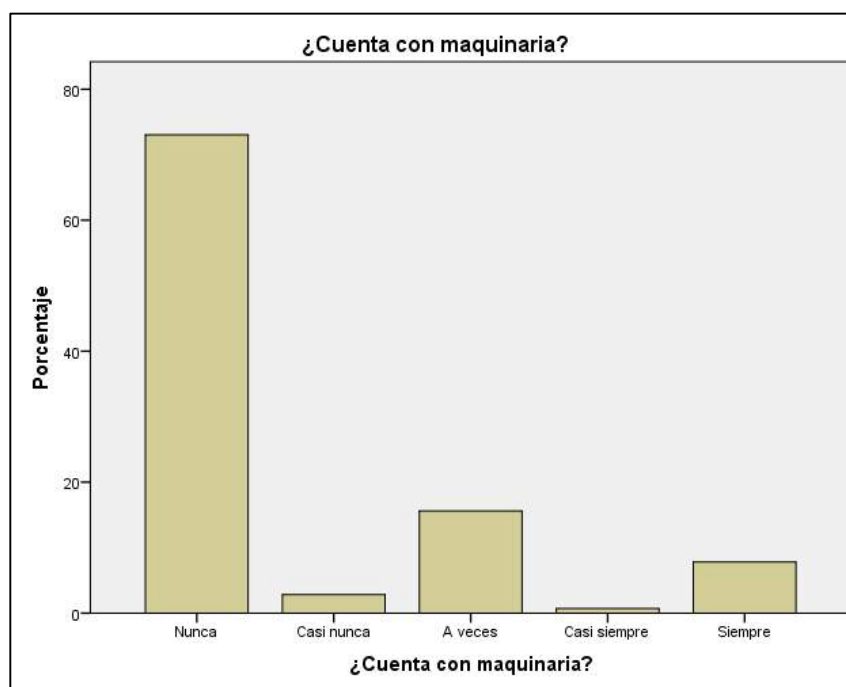
*Tabla 37 Porcentaje de agricultores que cuentan con maquinaria propia*

Porcentaje de agricultores que cuentan con maquinaria propia

		Frecuencia	Porcentaje	Porcentaje válido	Porcentaje acumulado
Válido	Nunca	103	71,5	73,0	73,0
	Casi nunca	4	2,8	2,8	75,9
	A veces	22	15,3	15,6	91,5
	Casi siempre	1	,7	,7	92,2
	Siempre	11	7,6	7,8	100,0
	Total	141	97,9	100,0	
Perdidos	Sistema	3	2,1		
Total		144	100,0		

Elaboración propia.

*Ilustración 30 Porcentaje de agricultores que cuentan con maquinaria propia*



Elaboración propia.

El 74.3% de los agricultores nunca o casi nunca cuenta con maquinaria propia, por lo que significa que el otro 23.6% prestan o alquilan maquinaria para su producción.



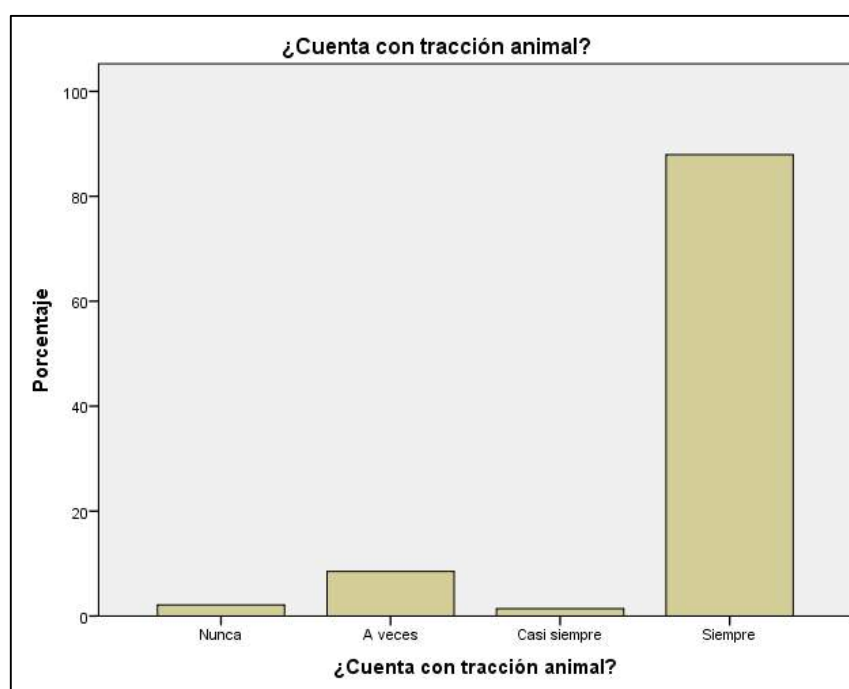
Tabla 38 Porcentaje de agricultores que cuentan con tracción animal propio

Porcentaje de agricultores que cuentan con tracción animal propio

		Frecuencia	Porcentaje	Porcentaje válido	Porcentaje acumulado
Válido	Nunca	3	2,1	2,1	2,1
	A veces	12	8,3	8,5	10,6
	Casi siempre	2	1,4	1,4	12,1
	Siempre	124	86,1	87,9	100,0
	Total	141	97,9	100,0	
Perdidos	Sistema	3	2,1		
Total		144	100,0		

Elaboración propia.

Ilustración 31 Porcentaje de agricultores que cuentan con tracción animal propio



Elaboración propia.

En este caso la mayoría (87.5%) de los agricultores tienen tracción animal para su producción y el 10.4% tienen tracción animal alquilada o prestada.

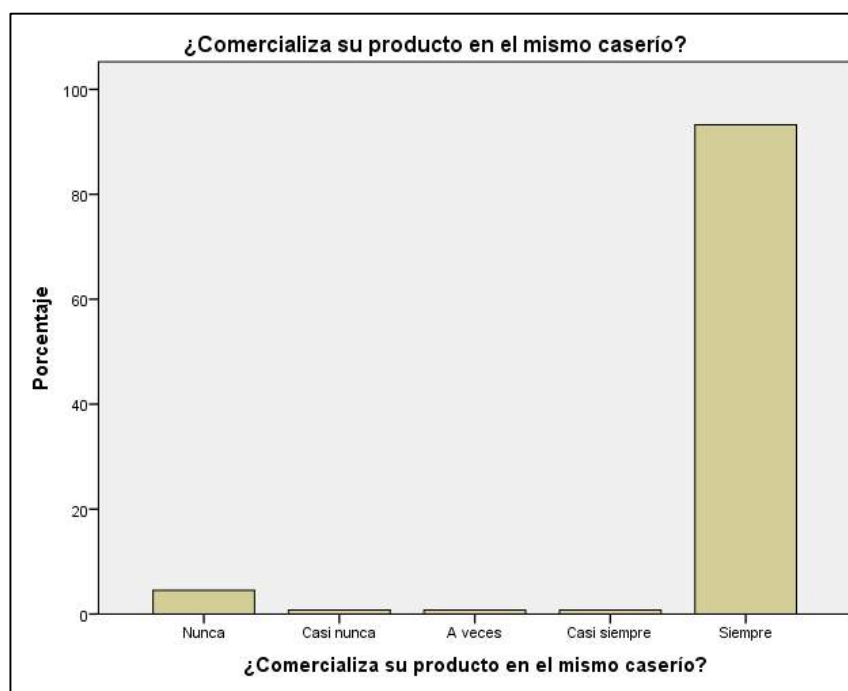
Tabla 39 Porcentaje de agricultores que comercializan su producto en el mismo caserío

Porcentaje de agricultores que comercializan su producto en el mismo caserío

		Frecuencia	Porcentaje	Porcentaje válido	Porcentaje acumulado
Válido	Nunca	6	4,2	4,5	4,5
	Casi nunca	1	,7	,8	5,3
	A veces	1	,7	,8	6,0
	Casi siempre	1	,7	,8	6,8
	Siempre	124	86,1	93,2	100,0
	Total	133	92,4	100,0	
Perdidos	Sistema	11	7,6		
Total		144	100,0		

Elaboración propia.

Ilustración 32 Porcentaje de agricultores que comercializan su producto en el mismo caserío



Elaboración propia.

El 86.8% de los agricultores siempre o casi siempre comercializan sus productos en el mismo caserío y el otro 4.7% decide comercializar en otras partes.

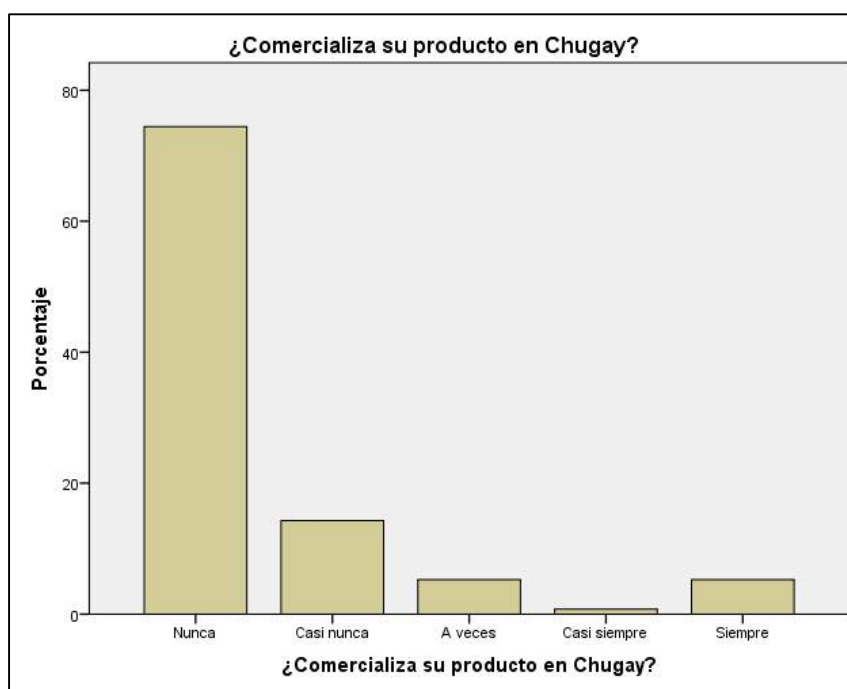
*Tabla 40 Porcentaje de agricultores que comercializan su producto en el pueblo de Chugay*

Porcentaje de agricultores que comercializan su producto en el pueblo de Chugay

		Frecuencia	Porcentaje	Porcentaje válido	Porcentaje acumulado
Válido	Nunca	99	68,8	74,4	74,4
	Casi nunca	19	13,2	14,3	88,7
	A veces	7	4,9	5,3	94,0
	Casi siempre	1	,7	,8	94,7
	Siempre	7	4,9	5,3	100,0
	Total	133	92,4	100,0	
Perdidos	Sistema	11	7,6		
Total		144	100,0		

Elaboración propia.

*Ilustración 33 Porcentaje de agricultores que comercializan su producto en el pueblo de Chugay*



Elaboración propia.

El 82.1% de los agricultores nunca o casi nunca suelen comercializar su producto en el distrito de Chugay, pues solo hay un pequeño porcentaje (5.6%) de ellos que siempre o casi siempre deciden comercializarlo en Chugay.

*Tabla 41 Porcentaje de agricultores que comercializan su producto a acopiadores*

Porcentaje de agricultores que comercializan su producto a acopiadores

		Frecuencia	Porcentaje	Porcentaje válido	Porcentaje acumulado
Válido	Nunca	12	8,3	9,0	9,0
	Casi nunca	7	4,9	5,3	14,3
	A veces	3	2,1	2,3	16,5
	Casi siempre	7	4,9	5,3	21,8
	Siempre	104	72,2	78,2	100,0
	Total	133	92,4	100,0	
Perdidos	Sistema	11	7,6		
Total		144	100,0		

Elaboración propia.

*Tabla 42 Porcentaje de agricultores que comercializan su producto a minoristas*

Porcentaje de agricultores que comercializan su producto a minoristas

		Frecuencia	Porcentaje	Porcentaje válido	Porcentaje acumulado
Válido	Nunca	72	50,0	54,1	54,1
	Casi nunca	18	12,5	13,5	67,7
	A veces	24	16,7	18,0	85,7
	Casi siempre	6	4,2	4,5	90,2
	Siempre	13	9,0	9,8	100,0
	Total	133	92,4	100,0	
Perdidos	Sistema	11	7,6		
Total		144	100,0		

Elaboración propia.

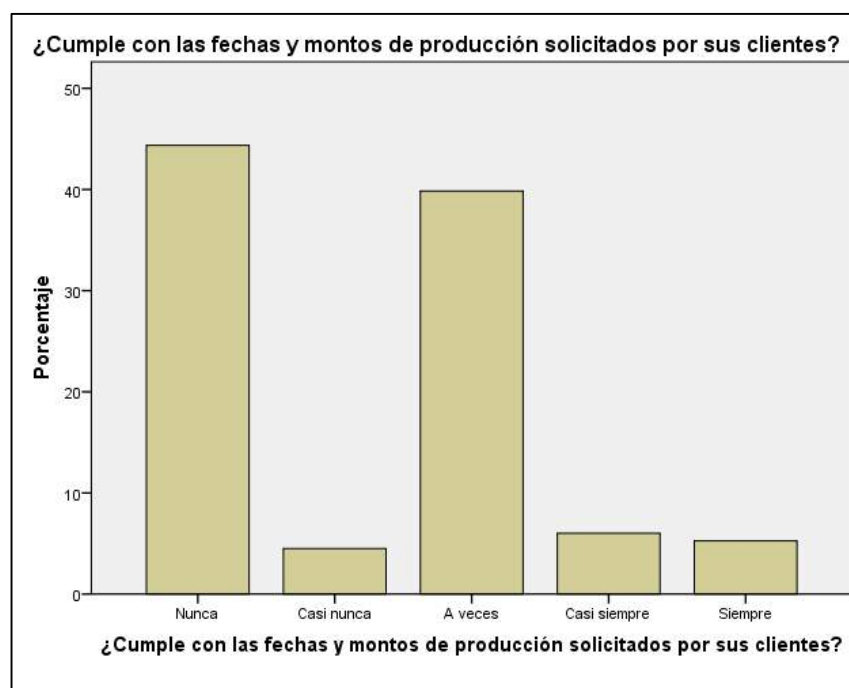
*Tabla 43 Porcentaje de agricultores que cumplen con las fechas y montos de producción solicitados*

Porcentaje de agricultores que cumplen con las fechas y montos de producción solicitados por sus clientes

		Frecuencia	Porcentaje	Porcentaje válido	Porcentaje acumulado
Válido	Nunca	59	41,0	44,4	44,4
	Casi nunca	6	4,2	4,5	48,9
	A veces	53	36,8	39,8	88,7
	Casi siempre	8	5,6	6,0	94,7
	Siempre	7	4,9	5,3	100,0
	Total	133	92,4	100,0	
Perdidos	Sistema	11	7,6		
Total		144	100,0		

Elaboración propia.

*Ilustración 34 Porcentaje de agricultores que cumplen con las fechas y montos de producción solicitados*



Elaboración propia.

El 45.2% nunca o casi nunca cumplen con las fechas y montos de entrega, puesto que ellos solo producen lo que pueden y no hay pacto de montos ni de fechas. Y el 10.5% sí cumple con las fechas acordadas.

*Tabla 44 Porcentaje de agricultores que cuentan con número de RUC o RUT*

Porcentaje de agricultores que cuentan con número de RUC o RUT

		Frecuencia	Porcentaje	Porcentaje válido	Porcentaje acumulado
Válido	No	141	97,9	100,0	100,0
Perdidos	Sistema	3	2,1		
Total		144	100,0		

Elaboración propia.

Todos los agricultores no están formalizados, pues el 97.9% de ellos no cuenta con número de RUC o RUT.

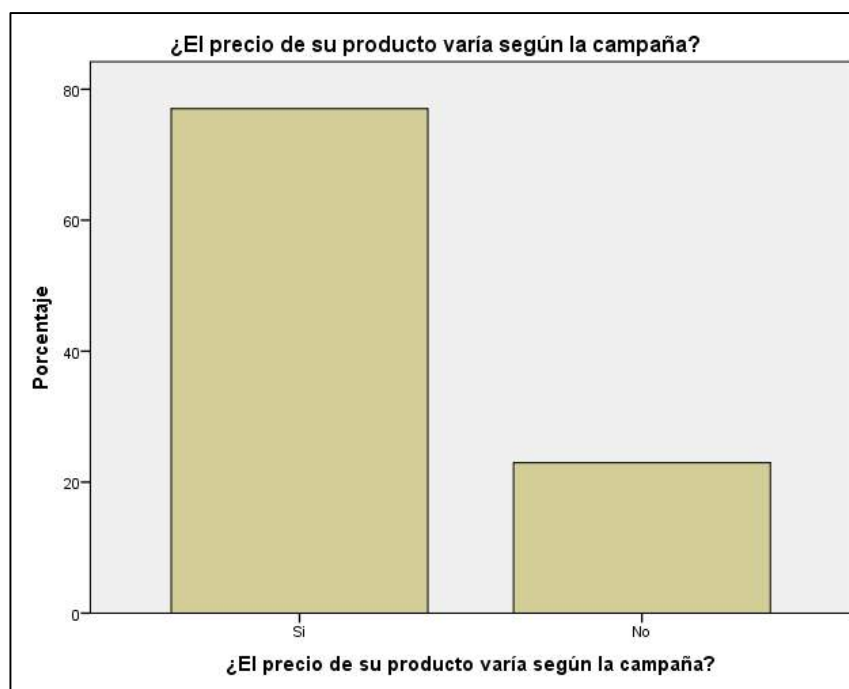
*Tabla 45 Porcentaje de agricultores que su producto varía según la campaña producida*

Porcentaje de agricultores que su producto varía según la campaña producida

		Frecuencia	Porcentaje	Porcentaje válido	Porcentaje acumulado
Válido	Si	104	72,2	77,0	77,0
	No	31	21,5	23,0	100,0
	Total	135	93,8	100,0	
Perdidos	Sistema	9	6,3		
Total		144	100,0		

Elaboración propia.

*Ilustración 35 Porcentaje de agricultores que su producto varía según la campaña producida*



Elaboración propia.

El precio de la papa nativa mayormente sí varía según la campaña (campaña chica y campaña grande), puesto el 72.2% de ellos afirmó que existía varianza según la campaña de su producción y el otro 21.5% no.

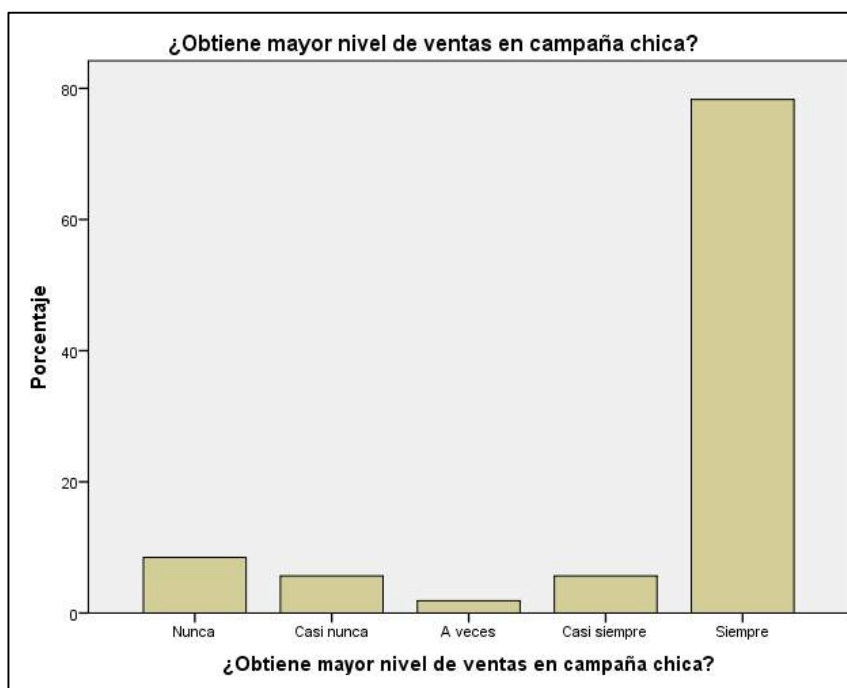
*Tabla 46 Porcentaje de agricultores que obtiene mayor nivel de ventas en campaña chica*

Porcentaje de agricultores que obtiene mayor nivel de ventas en campaña chica

		Frecuencia	Porcentaje	Porcentaje válido	Porcentaje acumulado
Válido	Nunca	9	6,3	8,5	8,5
	Casi nunca	6	4,2	5,7	14,2
	A veces	2	1,4	1,9	16,0
	Casi siempre	6	4,2	5,7	21,7
	Siempre	83	57,6	78,3	100,0
	Total	106	73,6	100,0	
Perdidos	Sistema	38	26,4		
Total		144	100,0		

Elaboración propia.

*Ilustración 36 Porcentaje de agricultores que obtiene mayor nivel de ventas en campaña chica*



Elaboración propia.

El 61.8% de los agricultores siempre o casi siempre venden más en la campaña chica y el 10.5% nunca o casi nunca obtienen mayor nivel de ventas en esta campaña.

*Tabla 47 Porcentaje de agricultores que obtiene mayor nivel de ventas en campaña grande*

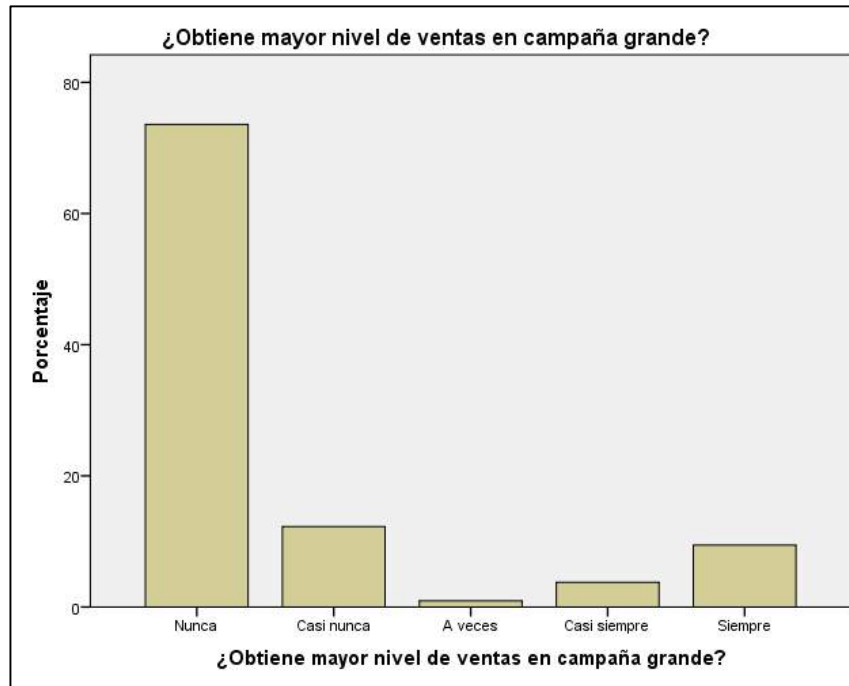
Porcentaje de agricultores que obtiene mayor nivel de ventas en campaña grande

		Frecuencia	Porcentaje	Porcentaje válido	Porcentaje acumulado
Válido	Nunca	78	54,2	73,6	73,6
	Casi nunca	13	9,0	12,3	85,8
	A veces	1	,7	,9	86,8
	Casi siempre	4	2,8	3,8	90,6
	Siempre	10	6,9	9,4	100,0
	Total	106	73,6	100,0	
Perdidos	Sistema	38	26,4		
Total		144	100,0		

Elaboracion propia.



*Ilustración 37 Porcentaje de agricultores que obtiene mayor nivel de ventas en campaña grande*



Elaboración propia.

Sólo el 9.7% de los agricultores obtienen mayores ventas en campaña grande, mientras que el 63.2% nunca o casi nunca consiguen vender más en esta campaña. Y el 0.7% en algunas veces consigue un mayor nivel de ventas.

*Tabla 48 Precio de venta de papa nativa por arroba*

PAPA NATIVA COMERCIALIZADA	PRECIO DE VENTA POR ARROBA (S/. )							
	6	7	8	9	10	11	12	
<b>Yameina verdadera</b>			2	2	4		9	
<b>Huevo de indio</b>	3	12	43	6	2		4	
<b>Serranita</b>	1	2	4			2	2	
<b>Breña</b>	4	9	25	10	7	2	10	
<b>Otros</b>	16	16	31	20	9	6	5	

Elaboración propia.

Tabla 49 Precio promedio de papa nativa por arroba y por kilo

PAPA NATIVA COMERCIALIZADA	PRECIO POR ARROBA	PRECIO POR KILO
<b>Yameina verdadera</b>	10.70	0.90
<b>Huevo de indio</b>	8.10	0.70
<b>Serranita</b>	8.90	0.75
<b>Breña</b>	8.80	0.80
<b>Otros</b>	8.30	0.72

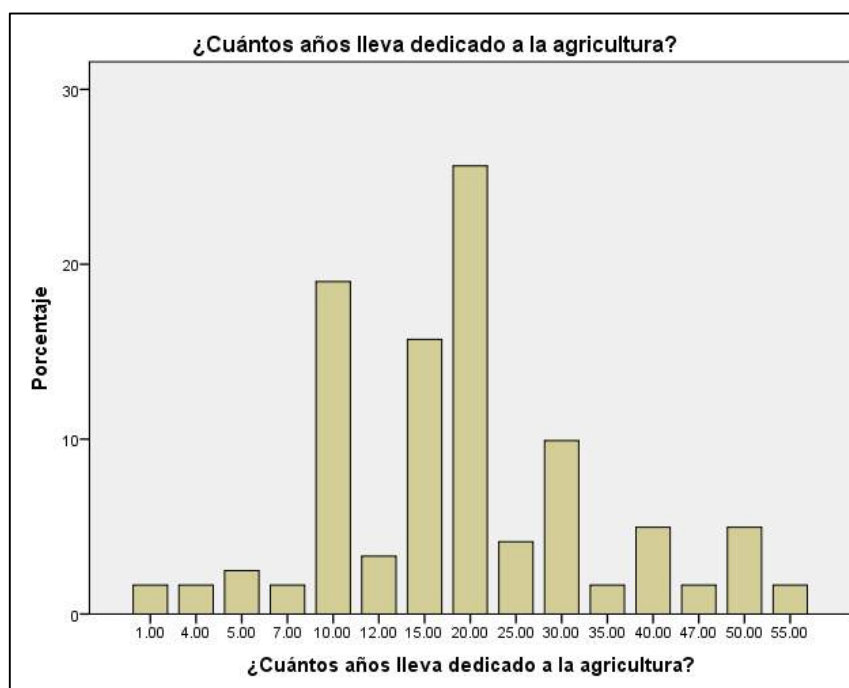
Elaboración propia.

Tabla 50 Años dedicados a la agricultura

Años dedicados a la agricultura						
		Frecuencia	Porcentaje	Porcentaje válido	Porcentaje acumulado	
Válido	1,00	2	1,4	1,7	1,7	
	4,00	2	1,4	1,7	3,3	
	5,00	3	2,1	2,5	5,8	
	7,00	2	1,4	1,7	7,4	
	10,00	23	16,0	19,0	26,4	
	12,00	4	2,8	3,3	29,8	
	15,00	19	13,2	15,7	45,5	
	20,00	31	21,5	25,6	71,1	
	25,00	5	3,5	4,1	75,2	
	30,00	12	8,3	9,9	85,1	
	35,00	2	1,4	1,7	86,8	
	40,00	6	4,2	5,0	91,7	
	47,00	2	1,4	1,7	93,4	
	50,00	6	4,2	5,0	98,3	
	55,00	2	1,4	1,7	100,0	
		Total	121	84,0	100,0	
	Perdidos	Sistema	23	16,0		
Total		144	100,0			

Elaboración propia.

*Ilustración 38 Años dedicado a la agricultura*



Elaboración propia.

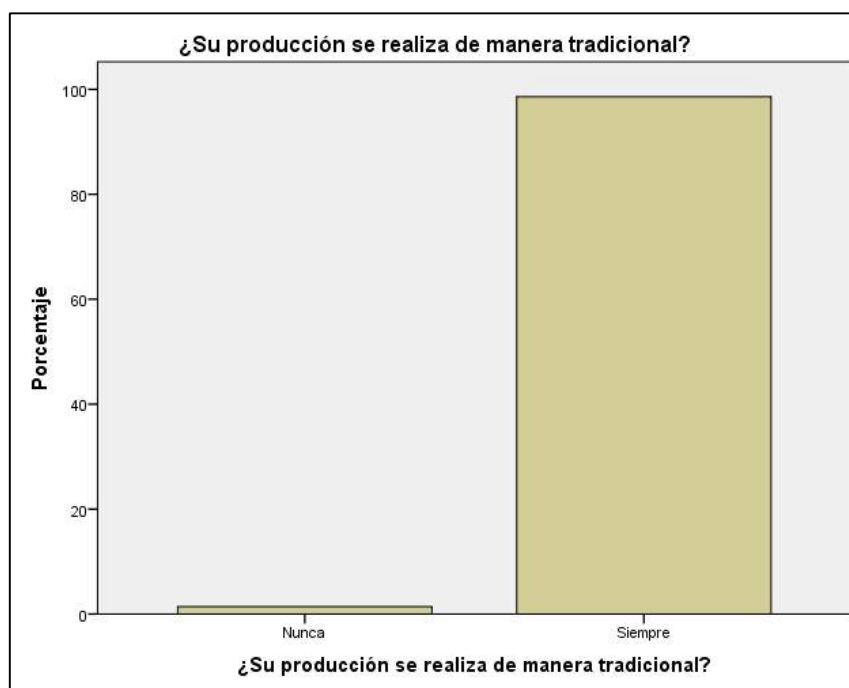
*Tabla 51 Porcentaje de agricultores que realizan su producción de manera tradicional*

Porcentaje de agricultores que realizan su producción de manera tradicional

		Frecuencia	Porcentaje	Porcentaje válido	Porcentaje acumulado
Válido	Nunca	2	1,4	1,4	1,4
	Siempre	139	96,5	98,6	100,0
	Total	141	97,9	100,0	
Perdidos	Sistema	3	2,1		
Total		144	100,0		

Elaboración propia.

*Ilustración 39 Porcentaje de agricultores que realizan su producción de manera tradicional*



Elaboración propia.

La mayoría de los agricultores realizan su cultivo de papa nativa sin tecnología moderna, pues el 96,5%, la mayoría de ellos, realiza siempre de manera tradicional y sólo el 1,4% de ellos utiliza tecnología para su cultivo.

*Tabla 52 Porcentaje de agricultores que obtienen la semilla de la producción anterior*

Porcentaje de agricultores que obtienen la semilla de la producción anterior

		Frecuencia	Porcentaje	Porcentaje válido	Porcentaje acumulado
Válido	Siempre	141	97,9	100,0	100,0
Perdidos	Sistema	3	2,1		
<b>Total</b>		<b>144</b>	<b>100,0</b>		

Elaboración propia.

Todos los agricultores utilizan papa nativa de la producción anterior como semilla de la nueva producción (97,9%).

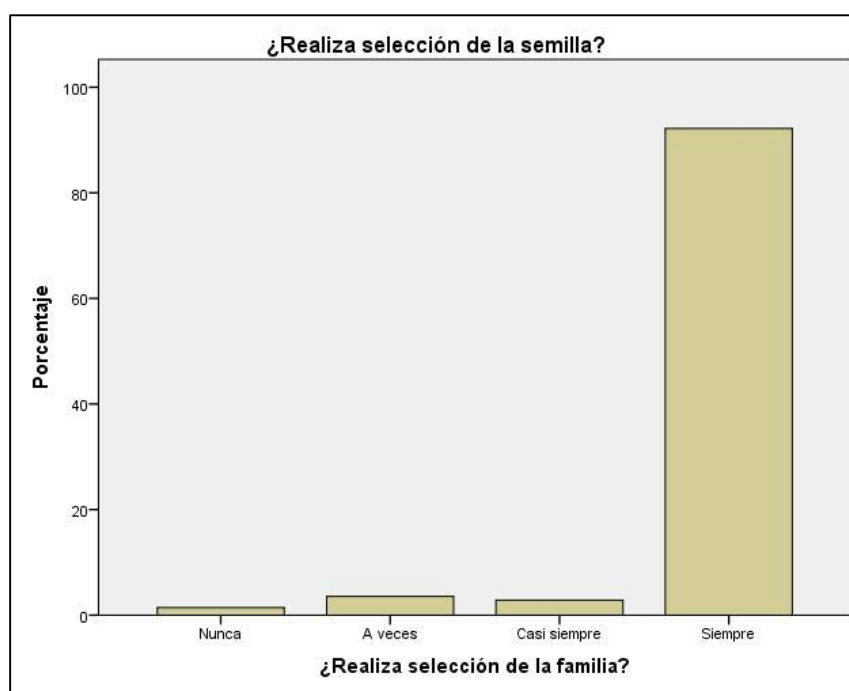
*Tabla 53 Porcentaje de agricultores que realizan selección de semilla*

Porcentaje de agricultores que realizan selección de semilla

		Frecuencia	Porcentaje	Porcentaje válido	Porcentaje acumulado
Válido	Nunca	2	1,4	1,4	1,4
	A veces	5	3,5	3,5	5,0
	Casi siempre	4	2,8	2,8	7,8
	Siempre	130	90,3	92,2	100,0
	Total	141	97,9	100,0	
Perdidos	Sistema	3	2,1		
Total		144	100,0		

Elaboración propia.

*Ilustración 40 Porcentaje de agricultores que realizan selección de semilla*



Elaboración propia.

El 93.1% de los agricultores siempre o casi siempre realizan la selección de semilla.

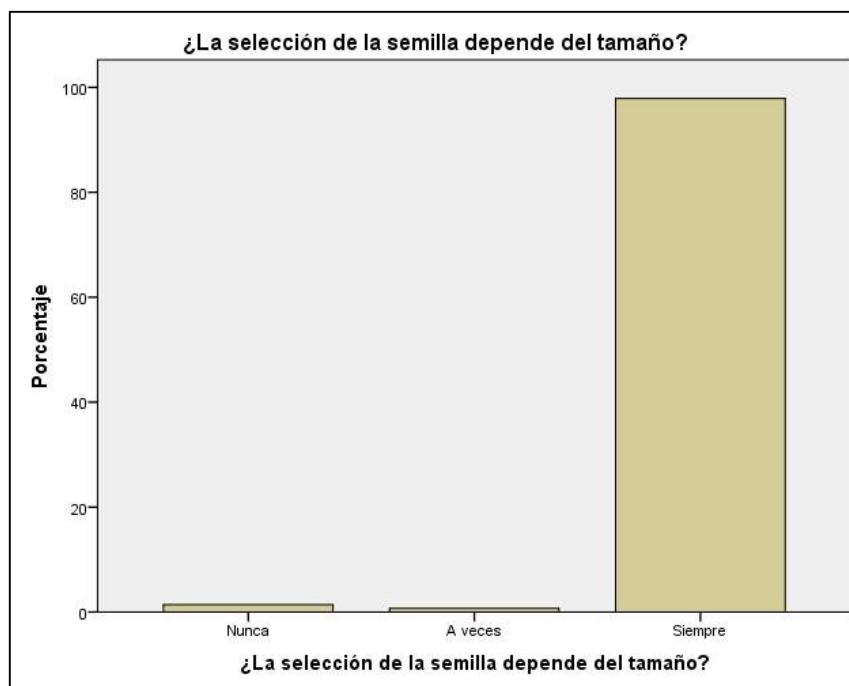
*Tabla 54 Porcentaje de agricultores que su selección de semilla depende del tamaño de la papa*

Porcentaje de agricultores que su selección de semilla depende del tamaño de la papa

		Frecuencia	Porcentaje	Porcentaje válido	Porcentaje acumulado
Válido	Nunca	2	1,4	1,4	1,4
	A veces	1	,7	,7	2,1
	Siempre	138	95,8	97,9	100,0
	Total	141	97,9	100,0	
Perdidos	Sistema	3	2,1		
Total		144	100,0		

Elaboración propia.

*Ilustración 41 Porcentaje de agricultores que su selección de semilla depende del tamaño de la papa*



Elaboración propia.

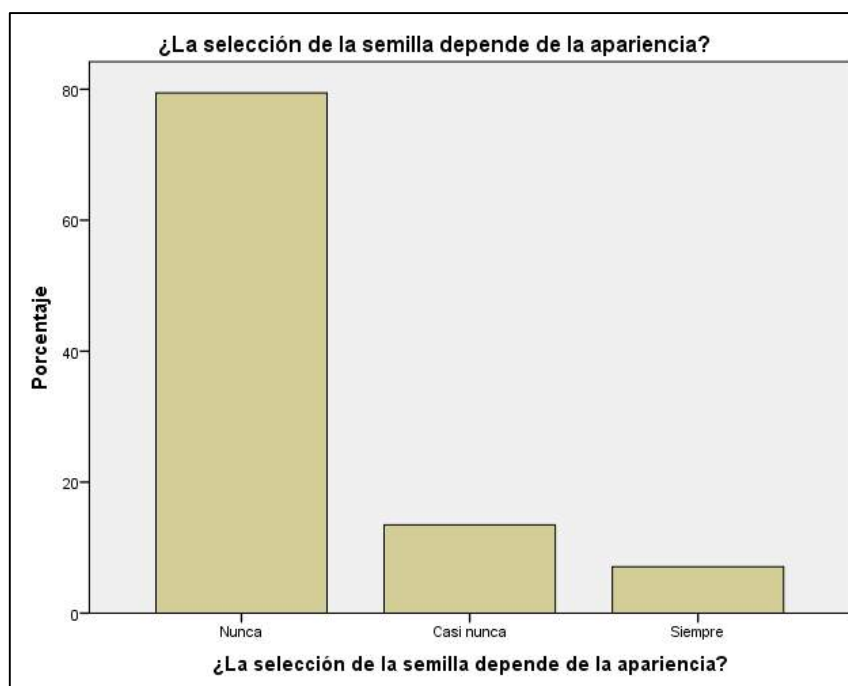
*Tabla 55 Porcentaje de agricultores que su selección de semilla depende de la apariencia de la papa*

Porcentaje de agricultores que su selección de semilla depende de la apariencia de la papa

		Frecuencia	Porcentaje	Porcentaje válido	Porcentaje acumulado
Válido	Nunca	112	77,8	79,4	79,4
	Casi nunca	19	13,2	13,5	92,9
	Siempre	10	6,9	7,1	100,0
	Total	141	97,9	100,0	
Perdidos	Sistema	3	2,1		
Total		144	100,0		

Elaboración propia.

*Ilustración 42 Porcentaje de agricultores que su selección de semilla depende de la apariencia de la papa*



Elaboración propia.

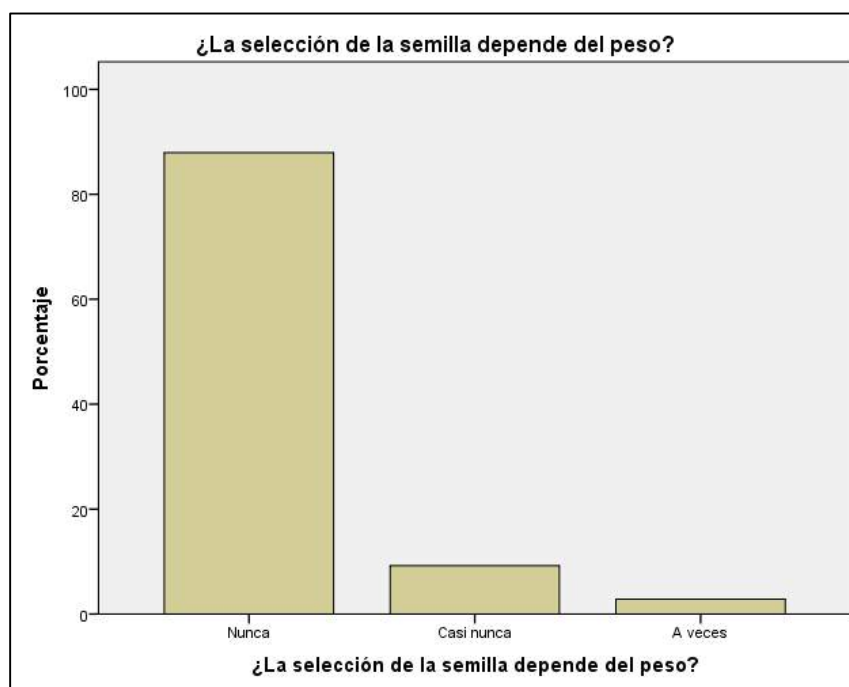
*Tabla 56 Porcentaje de agricultores que su selección de semilla depende del peso de la papa*

Porcentaje de agricultores que su selección de semilla depende del peso de la papa

		Frecuencia	Porcentaje	Porcentaje válido	Porcentaje acumulado
Válido	Nunca	124	86,1	87,9	87,9
	Casi nunca	13	9,0	9,2	97,2
	A veces	4	2,8	2,8	100,0
	Total	141	97,9	100,0	
Perdidos	Sistema	3	2,1		
Total		144	100,0		

Elaboración propia.

*Ilustración 43 Porcentaje de agricultores que su selección de semilla depende del peso de la papa*



Elaboración propia.

La selección de semilla para la producción de papa nativa en su mayoría depende del tamaño (95.8%), y algunas veces o casi nunca (2.1%) depende de la apariencia y el peso.



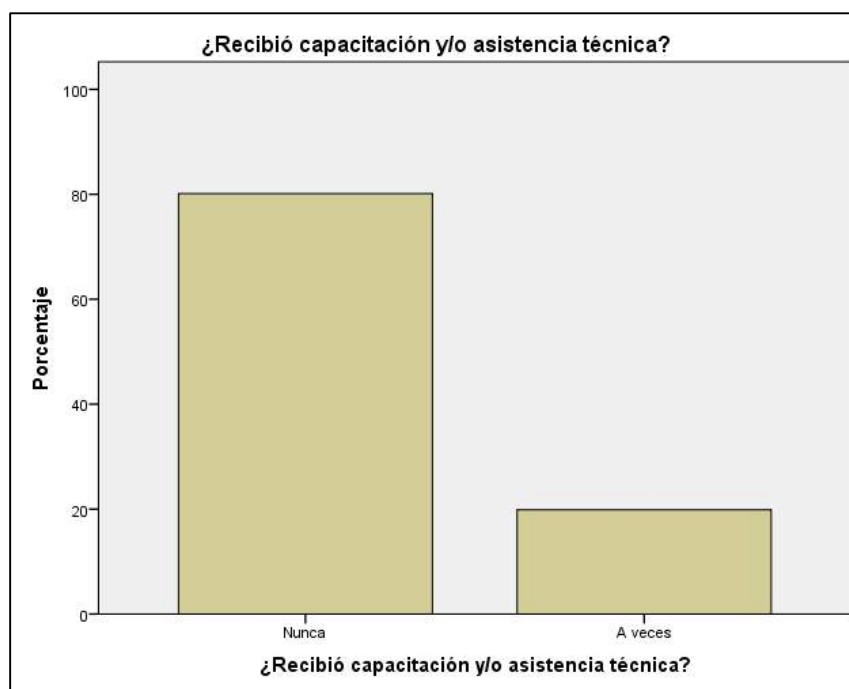
*Tabla 57 Porcentaje de agricultores que recibieron capacitación técnica*

Porcentaje de agricultores que recibieron capacitación técnica

		Frecuencia	Porcentaje	Porcentaje válido	Porcentaje acumulado
Válido	Nunca	113	78,5	80,1	80,1
	A veces	28	19,4	19,9	100,0
	Total	141	97,9	100,0	
Perdidos	Sistema	3	2,1		
Total		144	100,0		

Elaboración propia.

*Ilustración 44 Porcentaje de agricultores que recibieron capacitación técnica*



Elaboración propia.

El 19.4% de los agricultores algunas veces ha recibido capacitación o asistencia técnica y mayoría de ellos (78.5%) nunca ha recibido algún tipo de capacitación.

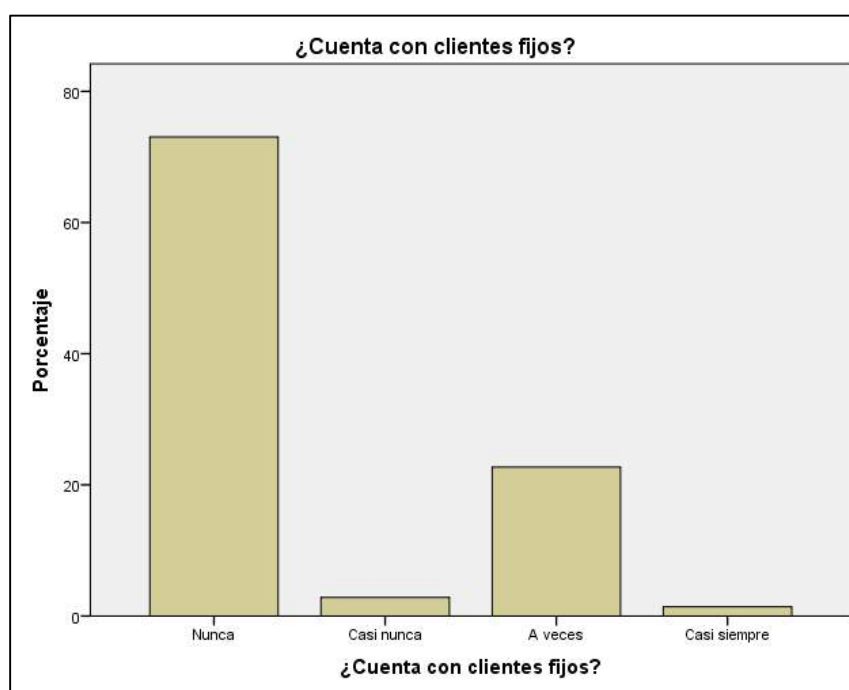
*Tabla 58 Porcentaje de agricultores que cuentan con clientes fijos*

Porcentaje de agricultores que cuentan con clientes fijos

		Frecuencia	Porcentaje	Porcentaje válido	Porcentaje acumulado
Válido	Nunca	103	71,5	73,0	73,0
	Casi nunca	4	2,8	2,8	75,9
	A veces	32	22,2	22,7	98,6
	Casi siempre	2	1,4	1,4	100,0
	Total	141	97,9	100,0	
Perdidos	Sistema	3	2,1		
Total		144	100,0		

Elaboración propia.

*Ilustración 45 Porcentaje de agricultores que cuentan con clientes fijos*



Elaboración propia.

Sólo el 23.6% de los agricultores algunas veces o casi siempre tienen clientes fijos, y el 74.3% de ellos, es decir la mayoría no cuenta con clientes fijos es decir son clientes eventuales.

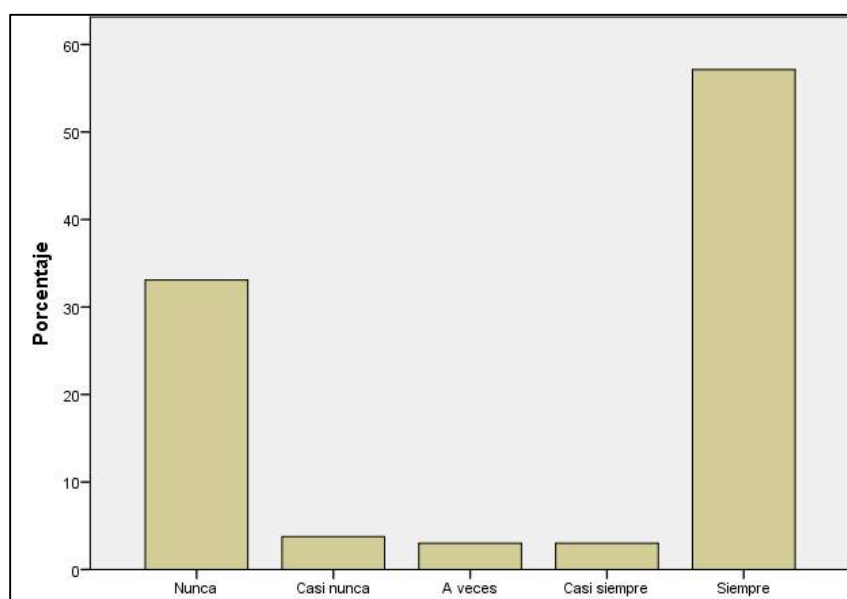
*Tabla 59 Porcentaje de agricultores que su comprador establece el precio de su producto*

Porcentaje de agricultores que su comprador establece el precio de su producto

		Frecuencia	Porcentaje	Porcentaje válido	Porcentaje acumulado
Válido	Nunca	44	30,6	33,1	33,1
	Casi nunca	5	3,5	3,8	36,8
	A veces	4	2,8	3,0	39,8
	Casi siempre	4	2,8	3,0	42,9
	Siempre	76	52,8	57,1	100,0
	Total	133	92,4	100,0	
Perdidos	Sistema	11	7,6		
Total		144	100,0		

Elaboración propia.

*Ilustración 46 Porcentaje de agricultores que su comprador establece el precio de su producto*



Elaboración propia.

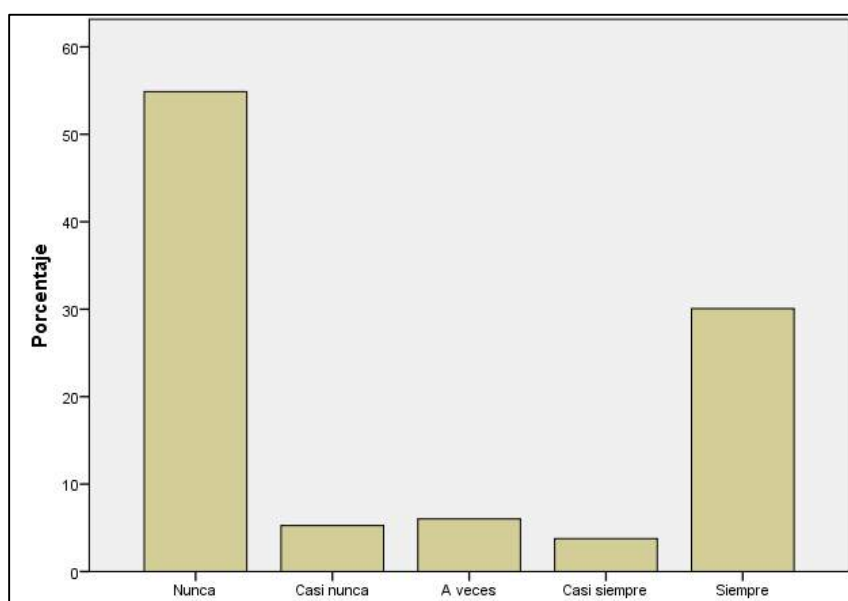
*Tabla 60 Porcentaje de agricultores que establecen el precio de su producto*

Porcentaje de agricultores que establecen el precio de su producto

		Frecuencia	Porcentaje	Porcentaje válido	Porcentaje acumulado
Válido	Nunca	73	50,7	54,9	54,9
	Casi nunca	7	4,9	5,3	60,2
	A veces	8	5,6	6,0	66,2
	Casi siempre	5	3,5	3,8	69,9
	Siempre	40	27,8	30,1	100,0
	Total	133	92,4	100,0	
Perdidos	Sistema	11	7,6		
Total		144	100,0		

Elaboración propia.

*Ilustración 47 Porcentaje de agricultores que establecen el precio del producto*



Elaboración propia.

Más de la mitad (55.6%) de los agricultores no son los que fijan el precio, puesto que son los compradores (acopiadores) quienes fijan el precio del producto (36.1%).

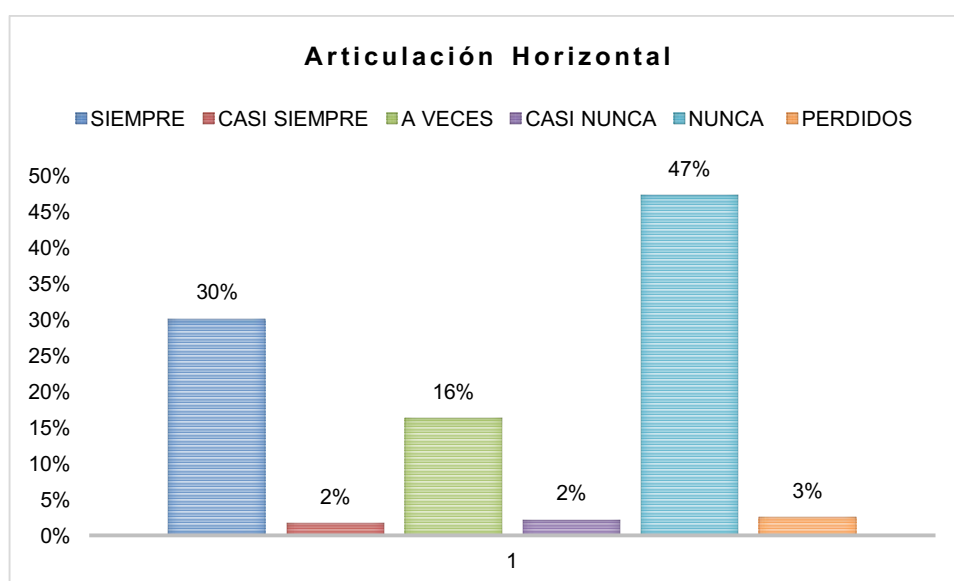
*Tabla 61 Articulación Horizontal de la papa nativa de Chugay*

<b>Articulación Horizontal</b>	<b>n</b>	<b>%</b>
Siempre	43	30%
Casi siempre	3	2%
A veces	24	16%
Casi nunca	3	2%
Nunca	68	47%
<i>Valores perdidos</i>	4	3%
<b>Total</b>	<b>144</b>	<b>100%</b>

Fuente: Encuesta de los factores que limitan la articulación productiva de la papa nativa de Chugay en los mercados de la provincia Trujillo en el año 2017.

Elaboración propia.

*Ilustración 48 Articulación Horizontal de la papa nativa de Chugay*



Fuente: Encuesta de los factores que limitan la articulación productiva de la papa nativa de Chugay en los mercados de la provincia Trujillo en el año 2017.

Elaboración propia.

En la figura 49, la dimensión de articulación horizontal se observa que los productores de papa nativa de Chugay casi nunca (47%) cumplen con los factores de dicha articulación.

Tabla 62 Factores de la Articulación Horizontal de la papa nativa de Chugay

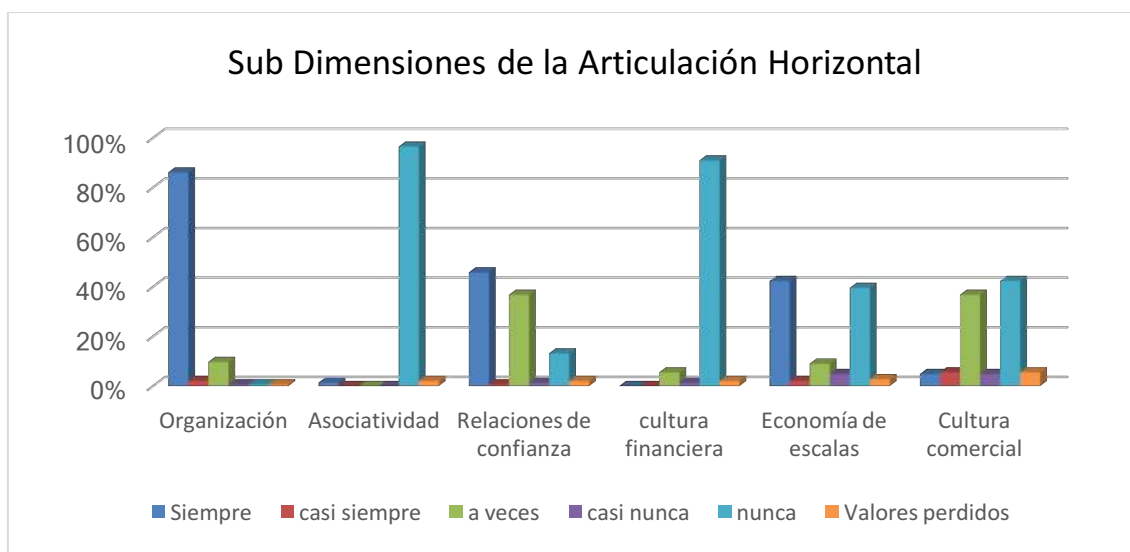
<b>Dimensión</b>	<b>n</b>	<b>Porcentaje</b>
<b>Organización</b>		
Siempre	124	86%
casi siempre	3	2%
a veces	14	10%
casi nunca	1	1%
nunca	1	1%
Valores perdidos	1	1%
<b>Asociatividad</b>		0%
Siempre	2	1%
casi siempre	0	0%
a veces	0	0%
casi nunca	0	0%
nunca	139	97%
Valores perdidos	3	2%
<b>Relaciones de confianza</b>		0%
Siempre	66	46%
casi siempre	1	1%
a veces	53	37%
casi nunca	2	1%
nunca	19	13%
Valores perdidos	3	2%
<b>Acceso al crédito</b>		0%
Siempre	0	0%
casi siempre	0	0%
a veces	8	6%
casi nunca	2	1%
nunca	131	91%
Valores perdidos	3	2%
<b>Economías de escala</b>		0%
Siempre	61	42%
casi siempre	3	2%
a veces	13	9%
casi nunca	7	5%
nunca	57	40%
Valores perdidos	4	3%
<b>Cultura comercial</b>		0%
Siempre	7	5%
casi siempre	8	6%

a veces	53	37%
casi nunca	7	5%
nunca	61	42%
<i>Valores perdidos</i>	8	6%

Fuente: Encuesta de los factores que limitan la articulación productiva de la papa nativa de Chugay en los mercados de la provincia Trujillo en el año 2017.

Elaboración propia.

*Ilustración 49 Factores de la Articulación Horizontal*



Fuente: Encuesta de los factores que limitan la articulación productiva de la papa nativa de Chugay en los mercados de la provincia Trujillo en el año 2017.

Elaboración propia.

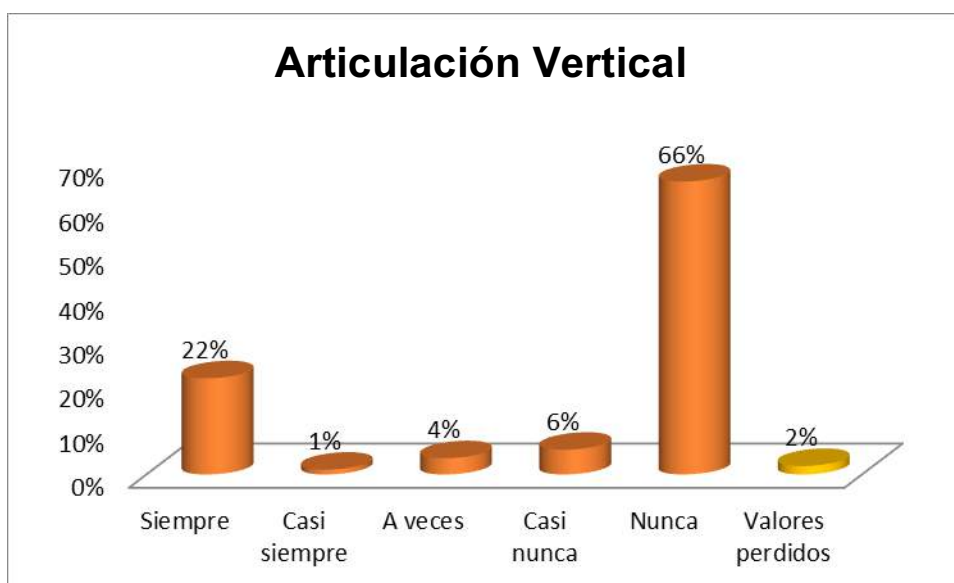
*Tabla 63 Articulación Vertical de la papa nativa de Chugay*

Articulación Vertical	n	%
Siempre	31	22%
Casi siempre	2	1%
A veces	5	4%
Casi nunca	8	6%
Nunca	95	66%
<i>Valores perdidos</i>	3	2%
<b>Total</b>	<b>144</b>	<b>98%</b>

Fuente: Encuesta de los factores que limitan la articulación productiva de la papa nativa de Chugay en los mercados de la provincia Trujillo en el año 2017.

Elaboración propia.

Ilustración 50 Articulación Vertical de la papa nativa de Chugay



Fuente: Encuesta de los factores que limitan la articulación productiva de la papa nativa de Chugay en los mercados de la provincia Trujillo en el año 2017.

Elaboración propia.

En la figura 51, la dimensión de articulación vertical se observa que los productores de papa nativa de Chugay nunca o casi nunca (84%) cumplen con los factores de dicha articulación.

Tabla 64 Factores de la Articulación Vertical de la papa nativa de Chugay

SubDimensión	n	%
<b>Formalización</b>		
Siempre	0	0%
Casi siempre	0	0%
A veces	0	0%
Casi nunca	0	0%
Nunca	143	99%
Valores perdidos	1	1%
<b>Rentabilidad</b>		
Siempre	5	3%
Casi siempre	2	1%
A veces	1	0%
Casi nunca	22	15%
Nunca	112	78%
Valores perdidos	2	1%
<b>Competitividad</b>		



Siempre	81	56%
Casi siempre	1	0%
A veces	6	4%
Casi nunca	5	3%
Nunca	51	36%
Valores perdidos	1	1%

#### Negociación

Siempre	39	27%
Casi siempre	4	3%
A veces	15	10%
Casi nunca	5	4%
Nunca	74	51%
Valores perdidos	7	5%

---

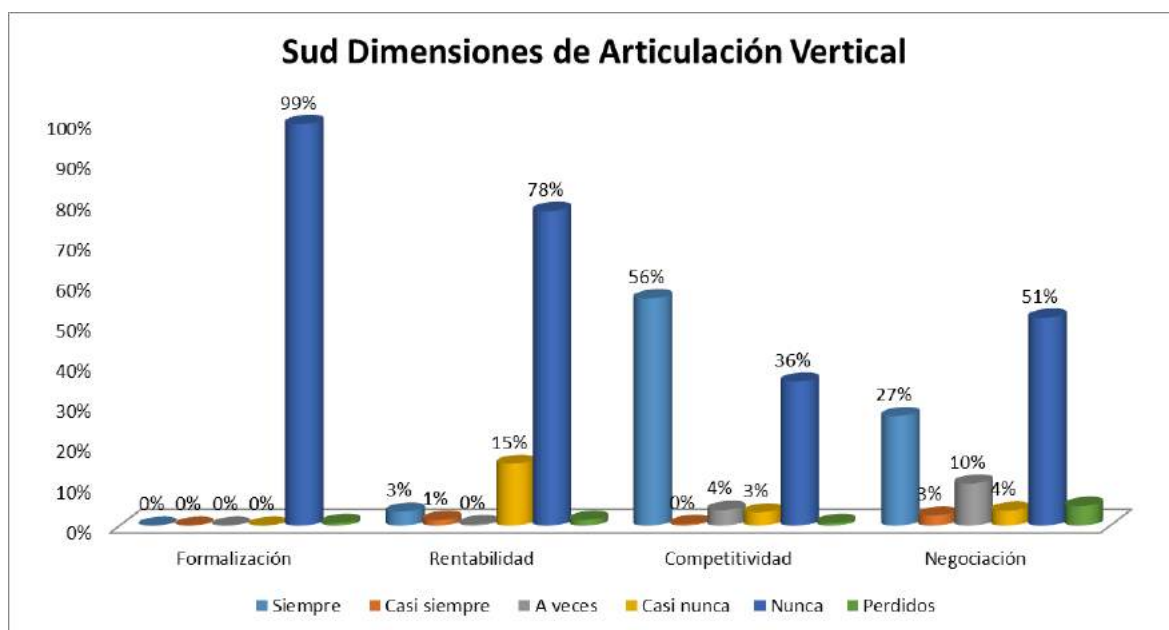
**Total** **144** **100%**

---

Fuente: Encuesta de los factores que limitan la articulación productiva de la papa nativa de Chugay en los mercados de la provincia Trujillo en el año 2017.

Elaboración propia.

*Ilustración 51 Factores de la Articulación Vertical de la papa nativa de Chugay*



Fuente: Encuesta de los factores que limitan la articulación productiva de la papa nativa de Chugay en los mercados de la provincia Trujillo en el año 2018.

Elaboración propia.

## CAPÍTULO IV. DISCUSIÓN Y CONCLUSIÓN

### 4.1 Discusión

De acuerdo al análisis estadístico presentado en el capítulo 4, en la dimensión de articulación horizontal se observa que los productores de papa nativa de Chugay casi nunca (47%) cumplen con los factores de dicha articulación por lo que estos actúan como factores limitantes de la papa nativa en los mercados de la provincia de Trujillo en el año 2018. Así mismo, éstas limitaciones se observan en los factores de la articulación horizontal. Al analizar ésta dimensión, en la tabla N°15 y N°16 del factor organización se observa que el 87% siempre o casi siempre afirman que existe alguna persona que dirija o coordine el trabajo de campo, siendo el 90% los mismos agricultores quienes dirigen o coordinan dichas labores. En la tabla N° 17 del factor asociatividad se observa que el 98.6% de los agricultores no forman parte de una asociación, mientras que el 1.4% de agricultores que viven en el caserío Canucabamba, forman parte de una asociación llamada “Nuevo Jerusalén”, la cual tiene como actividad principal el cultivo de papa nativa para semilla. Este 1.4% de agricultores que forman parte de la asociación no están contentos de pertenecer a ella porque no reciben ningún beneficio organizacional, comercial, ni financiero. Sin embargo, en la tabla N° 22, el 46.7% de los agricultores mencionan que siempre estarían dispuestos a formar parte de una asociación debido a los siguientes beneficios: el 66.7% considera que obtendrá mayor inserción al mercado, 24.3% mencionan que sus riesgos disminuirían, y sólo el 10.4% y el 9% afirma que podrían minimizar sus costos y tener acceso al crédito respectivamente, datos que son observados en la tabla N° 21, tabla N° 20, tabla N° 18 y tabla N° 19. Además, en la tabla N° 23 del factor relaciones de confianza se observa que la mayoría de los agricultores siempre consideran (46.8%) que existe credibilidad y confianza entre ellos para formar parte de una asociación. Del mismo modo, en la tabla N° 24 del factor acceso al crédito, se deduce que la mayoría de los agricultores (92.9%) nunca han solicitado un crédito o préstamo, lo cual se explica en la tabla N° 25 que en su mayoría (51.4%) no solicitaron por los altos intereses que ofrecen las entidades financieras y por contar con recursos propios (32.8%). En la tabla N° 28, del factor economías de escala, se observa que siempre (97.9%) existe participación de los miembros de familia en la producción de papa nativa. Por lo que se deduce que los agricultores no incurren en costos de contratación de terceros para la realización de las labores de campo. En la tabla N° 32 se observa que los días utilizados en cada etapa del cultivo por campaña depende del área

destinada al cultivo de papa nativa. De la misma forma, el gasto de insumos por campaña depende una vez más del área destinada al cultivo de papa nativa como se observa en la tabla N° 33. Estos insumos siempre (97.2%) son comprados al proveedor y más del 50% de los agricultores los adquieren en el distrito de Chugay, pues solo el 19.4% lo obtienen en el mismo caserío, datos que son observados en la tabla N° 34, tabla N° 36 y tabla N° 35 respectivamente. Un dato significativo que se valora en el cuestionario y se observa en la tabla N° 37 y tabla N° 39 es el porcentaje de agricultores que cuentan con equipos propios (72.3%) y tracción animal propia (87,9%), por lo que no incurren en un costo más de producción. Sin embargo, en la tabla N° 38 se observa que el 73% de los agricultores cuentan con maquinaria alquilada, por lo que aumenta su costo producción. Las variedades de papa nativa más comercializadas son la serranita, yameina verdadera, huevo de indio, breña, y, peruanita y marilis consideradas como otras variedades. Estas variedades son comercializadas en 15%, 20%, 54%, 56% y 79% respectivamente. En la tabla N° 40 se observa que dichas variedades de papa nativa siempre (93,2%) son comercializadas en el mismo caserío y en la tabla N° 41 se observa que el 5.3% de agricultores comercializa su producto en el pueblo de Chugay. En dicha pregunta que corresponde a la respectiva tabla N°41, se consideró solo dos opciones de respuesta: Chugay y mismo caserío, por lo que previo a esta encuesta se realizó una encuesta piloto en la que los agricultores no consideraron otras respuestas como: Trujillo, Huamachuco, Otros. No obstante, en la tabla N° 42 y tabla N° 43 respectivamente se observa que el 78,2% de los agricultores siempre comercializa su producto a los acopiadores y en poco porcentaje (9,8%) a los minoristas. Estos últimos datos observados en la tabla N° 44 explican por qué los agricultores no cumplen con las fechas y montos de producción solicitados por sus clientes, debido a que son los acopiadores los que llegan a cada uno de los caseríos accesibles a recoger las cantidades que ellos requieren sin previo acuerdo comercial. Éste es un punto muy importante, ya que en base a estos resultados se logra identificar una barrera muy significativa para la articulación de estos productores que es el de las vías de comunicación, puesto que hay una significativa distancia entre cada caserío y sobre todo de los caseríos a la capital de Huamachuco, es por eso que los agricultores no han logrado hasta el momento ofrecer su producción a mercados finales, e incluso mucho de ellos no tienen la mínima idea de cuál es el destino final de su papa nativa, pues ellos no eligen a dónde destinar su producción.

En la dimensión de articulación vertical se observa que los productores de papa nativa de Chugay nunca o casi nunca (84%) cumplen con los factores de dicha articulación por lo que estos actúan como factores limitantes de la papa nativa en los mercados de la provincia de Trujillo en el año 2017. En la tabla N° 45 se observa que todos los productores (100%) de papa nativa de Chugay no son formales; es decir, no cuentan con número de RUC. La mayoría de productores (77%) varían el precio de su producto según campaña producida, obteniendo mayor nivel de ventas en la campaña chica, como se observa en la tabla N° 47. El 48.7% de los agricultores llevan entre 15 a 25 años dedicados a la agricultura, como se observa en la tabla N° 51. Así mismo, en la tabla N° 52 se observa que el 98.6% de los agricultores realizan su producción de manera tradicional; es decir, son pocos agricultores (1.4%) los que utilizan equipos tecnificados. Todos los agricultores de papa nativa realizan selección de semilla de la producción anterior según su tamaño, como se observa en la tabla N° 53, tabla N° 54 y tabla N° 55, respectivamente.

Son muchos (80,1%) los agricultores los que nunca han recibido capacitación técnica y el 19.1% de ellos que ha recibido capacitación mencionan que fueron brindadas por entidades privadas, como se observa en la tabla N° 58.

En la tabla N° 59 se observa que la mayoría de agricultores (73%) no cuentan con clientes fijos, esto se puede dar porque los agricultores no cumplen con las fechas y montos de producción y porque estos agricultores comercializan su producto en el mismo caserío a distintos acopiadores que llegan a la zona. Por ello, muchas veces los compradores (57.1%) son quienes fijan el precio de su producto y algunas veces los agricultores (30.1%).

Según Dinni, F.; Ferraro, C. & Gasaly, C. (2007) la capacidad de negociación de los pequeños productores, la capacidad asociativa y las relaciones de confianza son factores de la articulación horizontal que permiten desarrollar acciones colectivas para acceder a mercados generando economías de escala; lo que significa que, al no cumplir con los factores mencionados, actúan como limitantes a la articulación productiva del producto. Además, Carballo, C. et al (2004) menciona que, al no contar con capacidad de organización y disponibilidad al crédito, existiría limitaciones para la articulación de los pequeños productores con el mercado. De tal modo, La articulación vertical sirve para integrar a los productores en la cadena productiva y la articulación horizontal sirve para potenciar recursos y salir al mercado. Así mismo, la organización interna en una

articulación productiva incrementa las posibilidades de penetración en el mercado y aumenta la capacidad competitiva y productiva. (Comisión Económica para América Latina y el Caribe, 2010). Webb (2013) señala que existe un bajo dinamismo de la agricultura y de la pobreza rural, debido a la educación, tecnología y capital social que limitan la capacidad productiva. Esto se puede contrastar con los resultados obtenidos en el capítulo anterior, en donde se observa que la mayoría de los agricultores utilizan tecnología tradicional y cuentan con pocos recursos para su producción. Así mismo, en la tabla N° 07 se observa que la mayoría de agricultores (48,2%) tienen primaria incompleta y como se mencionó anteriormente actúa indirectamente en la capacidad productiva.

Según el Centro de Investigación y Promoción Popular (2012) la estrategia fundamental para alcanzar el éxito en la articulación vertical es la negociación, factor que no está del todo desarrollado debido a la poca diferencia que existe entre el nivel de negociación de los agricultores con los compradores. Según (Kervyn, 1987) los campesinos son adversos al riesgo debido a que permanecen al mínimo de subsistencia y algunos cultivos lo destinan directamente al mercado, pero en muchos casos el producto es de autoconsumo, lo cual se puede contrastar en la tabla N° 13 y tabla N° 14.

Otro punto muy importante a rescatar, es el tema de las barreras y oportunidades que poseen los agricultores para articularse. En cuanto a barreras, se encuentra las vías de comunicación, que con la debida experiencia obtenida al realizar dichas encuestas se pudo observar las distancias significativas que existen para que estos agricultores logren comercializar su producto fuera de su mismo caserío y distrito. El contar con adecuadas vías de comunicación, permite propagar el cambio, estimular el desplazamiento e influir eficazmente tanto en la producción como en el consumo de la riqueza. Y en cuanto a oportunidades, hablamos sobre la presencia del excedente de producción, al existir un excedente de producción significa que hay cantidad para destinar a mercados finales ya sea como consumo intermedio o final.

## 4.2 Conclusión

En función al análisis estadístico obtenido en base al cuestionario realizado a los agricultores de papa nativa del distrito de Chugay de los caseríos de San Juan, Canucabamba, Chicolpaque y Macullida, se han identificado los factores que limitan la articulación productiva de la papa nativa de Chugay en los mercados de la provincia de Trujillo. Los cuales se pueden observar en la tabla N° 63 y tabla N° 65, obteniendo como resultado los factores limitantes de la articulación productiva a la asociatividad con 97%, acceso al crédito con 91%, cultura comercial con 42%, formalización con 98% y competitividad con 78%, considerados dentro de la articulación horizontal y vertical.

El factor de asociatividad actúa como un factor limitante en la articulación productiva, puesto que sólo 2 de los 144 encuestados pertenecen a una asociación llamada “Nuevo Jerusalén”, como se observa en la tabla N° 17. Los cuales no están satisfechos con los beneficios que le brindan dicha asociación y la mayoría de ellos no ha recibido capacitación y/o asistencia técnica (Tabla N° 58). El segundo factor limitante el de acceso al crédito, pues 92.9% nunca ha solicitado algún tipo de crédito o préstamo (Tabla N°24%), debido en su mayoría a los altos intereses, por lo que ellos no tienen ninguna experiencia en el sector financiero y de esa manera ellos no pueden cumplir con la capacidad productiva adecuada para comercializar de manera rentable. El factor de cultura comercial también actúa como factor limitante en la articulación productiva, puesto que las variedades de papa nativa siempre (93,2%) son comercializadas en el mismo caserío, como se observa en la tabla N° 40. Además, en la tabla N° 44 explican por qué los agricultores no cumplen con las fechas y montos de producción solicitados por sus clientes, debido a que son los acopiadores los que llegan a cada uno de los caseríos a recoger las cantidades que ellos requieren sin previo acuerdo comercial. El cuarto factor limitante es la formalización, el cual pertenece a la segunda dimensión, articulación vertical, pues los agricultores no cuentan con RUC O RUT (Tabla N°45), lo cual se explica por incapacidad que tienen ellos de asumir obligaciones impositivas debido a que no lo consideran necesario porque no producen en grandes cantidades para comercializar y no tienen ingresos suficientes para tal. Y, el quinto factor limitante es la competitividad que pertenece a la dimensión de articulación vertical, este factor actúa como factor limitante debido a que la mayoría de los productores no cumplen con los indicadores, pues no utilizan equipos tecnificados (Tabla N°52) y no reciben

capacitaciones técnicas (Tabla N°58) en donde les puedan dar información sobre manejo de su cultivo.

En cuanto al último objetivo planteado en la presente investigación, se logró identificar las posibles soluciones antes las limitaciones de la articulación productiva de la papa nativa, teniendo, así como una de ellas las vías de comunicación, puesto que con ayuda de las entidades públicas o privadas se podrán mejorar con el fin de lograr un óptimo acceso y desplazamiento de los agricultores con su producción para que puedan destinar su excedente a los diferentes canales de comercialización. Dicha mejora impulsara un mayor ingreso y mejor calidad de vida, fomentando actividades asociativas y brindando capacitaciones agro empresariales. Así mismo, podrán establecerse alianzas con algunos actores de la cadena de producción, de tal forma que puedan disminuir los márgenes de intermediación y fomentar el emprendimiento.

## REFERENCIAS

Córdoba, D. (2012). *Procesos de intervención con enfoque de cadena productiva y su contribución a la articulación a mercados de productores de pequeña escala*. Recuperado de: [http://biblioteca.clacso.edu.ar/clacso/clacso-crop/20120308125701/11.Procesos\\_Cordoba.pdf](http://biblioteca.clacso.edu.ar/clacso/clacso-crop/20120308125701/11.Procesos_Cordoba.pdf)

Carballo, C., Tsakoumagkos, P., Gras, C., Rossi, C., Plano, J. & Bramuglia, G. (2004). *Articulación de los pequeños productores con el mercado: limitantes y propuesta para superarlas*. Buenos Aires, Argentina. Recuperado de <http://comercializacionaf.org/wp-content/uploads/2016/05/articulacion-de-los-pequenos-productores-con-el-mercado-limitantes-y-propuestas-para-superarlas.pdf>

Dini, M., Ferraro, C. & Gasaly, C. (2007). *Pymes y articulación productiva. Resultados y lecciones a partir de experiencias en América Latina*. Santiago de Chile, Chile. Recuperado de <http://repositorio.cepal.org/handle/11362/4575?locale-attribute=es>

Escobal, J; Ponce, C. & Hernández, R. (2011) *Límites a la articulación a mercados dinámicos en entornos de creciente vulnerabilidad ambiental: el caso de la dinámica territorial rural en la sierra de Jauja, Junín*. Documento de trabajo 69. Santiago de Chile: Programa Dinámicas Territoriales Rurales RIMISP - Centro Latinoamericano para el Desarrollo Rural.

Rodríguez, J. (2010). *Articulación campesina al mercado: el caso de Putinza*. Lima, Perú. Recuperado de: <https://dialnet.unirioja.es/servlet/articulo?codigo=5042124>

Fabián, P. (2013). *Cadena productiva de papas nativas; estrategia de inserción ventajosa de pequeños productores de la mancomunidad municipal del Yacus Jauja-Junín a mercados dinámicos*. (Tesis Magistral). Escuela de Posgrado. Pontificia Universidad Católica del Perú. Lima, Perú.

Ramírez, P. (2013). *Relaciones de confianza en la cadena de valor de la papa nativa: desde la chacra hasta los anaqueles. Estudio de caso de la cadena de valor compuesta por*



*los productores de Kishuará, Capac Perú y supermercados peruanos, 2009-2013.* Lima, Perú.

Hernández, R.; Fernández, C. & Baptista, M. (2014). *Metodología de la investigación.* (Sexta edición). Ciudad de México: México. Mc Graw Hill.

Porter, M. (2016) *Ventajas competitivas.* Ciudad de México: México

ANEXOS

ANEXO N° 1  
Matriz de consistencia

<b>Título:</b> Factores que limitan la articulación productiva de la papa nativa de Chugay en los mercados de la provincia de Trujillo, en el año 2018.					
<b>Problema</b>	<b>Objetivos</b>	<b>Justificaciones</b>	<b>Hipótesis</b>	<b>Enfoque</b>	<b>Unidad de Análisis</b>
¿Cuáles son los factores que limitan la articulación productiva de la papa nativa de Chugay en los mercados de la provincia de Trujillo, en el año 2018?	<p><b>Objetivo General</b> Determinar los factores que limitan la articulación productiva de la papa nativa de Chugay en los mercados de la provincia de Trujillo, en el año 2018</p> <p><b>Objetivos Específicos</b> Identificar los factores que limitan la articulación productiva de la papa nativa de Chugay en los mercados de la provincia de Trujillo, en el año 2018</p> <p>Describir los factores que limitan la</p>	<p><b>Académica</b> El desarrollo del curso de Investigación Económica contribuyó en el avance de la presente investigación mediante la revisión sistemática.</p> <p><b>Teórica</b> La identificación de factores que determinan la articulación de la papa nativa en el mercado permitirá difundir información respecto a contenidos de enfoques de competitividad respaldada por Michael Porter, cadenas productivas y cadenas de valor respaldadas por Hirschman</p>	Los factores que limitan la articulación productiva son aquellos relacionados con la articulación horizontal y articulación vertical.	Mixto	Productores de cada caserío de papa nativa de Chugay.
				<b>Tipos de Investigación</b>	<b>Población</b>
				<p><b>Según su fin</b> Aplicada</p> <p><b>Según su nivel de alcance o nivel de profundidad del conocimiento</b> Descriptiva</p>	144 productores de papa nativa de 4 caseríos de Chugay.
			<b>Variables</b>	<b>Diseño de Contrastación de Hipótesis</b>	<b>Muestra</b>

	<p>articulación productiva de la papa nativa de Chugay en los mercados de la provincia de Trujillo, en el año 2018</p> <p>Explicar los factores que limitan la articulación productiva de la papa nativa de Chugay en los mercados de la provincia de Trujillo, en el año 2018</p> <p>Identificar posibles soluciones a las limitaciones de la articulación productiva de la papa nativa de Chugay en los mercados de la provincia de Trujillo, en el año 2018.</p>	<p>y Michael Porter respectivamente.</p> <p><b>Práctica</b> Beneficiará a los distintos productores de papa nativa del distrito de Chugay, obteniendo una adecuada articulación de su producto al mercado y lograr identificar los factores para mejorar el proceso de inserción.</p> <p><b>Valorativa</b> Beneficiará a la economía de las diferentes zonas del distrito de Chugay por ser un sector vulnerable.</p>	<p><b>Variable Única</b></p> <p>Articulación productiva</p>	<p>No experimental</p>	<p><b>Muestreo por conveniencia</b> n= 144</p>
					<p><b>Técnicas e Instrumentos</b></p>
					<p>Encuesta – Ficha de encuesta</p>

**ANEXO N° 2**  
**Matriz de operacionalización**

¿Cuáles son los factores que limitan la articulación productiva de la papa nativa de Chugay en los mercados de la provincia de Trujillo, en el año 2017?

<b>Variables</b>	<b>Definición conceptual</b>	<b>Definición Operacional</b>	<b>Dimensiones</b>	<b>Sub dimensiones</b>	<b>Indicadores</b>	<b>Ítems</b>
Articulación productiva	Según Dinni (2010) la articulación productiva es un pacto entre los diferentes actores económicos con la finalidad de generar el beneficio común competitivo.  Según el centro de investigación y promoción popular (2012) la articulación productiva es el vínculo entre dos o más compañías que obtienen un beneficio en común.	Según el centro de investigación y promoción popular (2012) la articulación productiva cuenta con dos dimensiones: la articulación horizontal y la articulación vertical.	Articulación horizontal	Organización de labores agrícolas	Nivel de organización	1. ¿Existe alguna persona que coordine o dirija el trabajo de las labores de campo? 2. ¿Usted es la persona que coordina o dirige el trabajo de las labores de campo?
				Asociatividad	Número de asociaciones	3. ¿Forma parte de alguna asociación de agricultores? 4. ¿Cuál es el nombre de la asociación a la que pertenece? 5. ¿Desde cuando forma parte de la asociación? 6. ¿Cuál es la actividad principal de la asociación? 7. ¿Cuál es la actividad secundaria de la asociación?
						Grado de asociación

						<p>11. ¿Está contento con los beneficios que le brinda su asociación?</p> <p>12. ¿Qué beneficios considera que podría obtener al formar parte de una asociación?</p> <p>13. ¿Estaría dispuesto a formar una asociación con los productores de papa nativa de Chugay?</p>
				Relaciones de confianza	Nivel de confianza	14. ¿Considera que entre ustedes existe credibilidad y confianza para formar una asociación de productores de papa nativa?
				Acceso al crédito	Nivel financiero (disponibilidad de crédito)	<p>15. ¿Ha solicitado algún crédito o préstamo?</p> <p>16. ¿Le brindaron el crédito/préstamo que solicitó?</p> <p>17. ¿Qué entidad le brindó el crédito/préstamo?</p> <p>18. ¿Para qué solicitó el crédito/préstamo?</p> <p>19. ¿Por qué no solicitó un crédito o préstamo?</p>
				Economías de escala	Nivel de producción	<p>20. ¿Quiénes participan en la producción de papa nativa?</p> <p>21. ¿Cuántas días utiliza en..en una campaña?</p> <p>22. ¿Cuáles son sus principales insumos para la producción y cuánto le cuesta?</p>

						<p>23. ¿A quién le compra sus insumos?</p> <p>24. ¿Dónde compra sus insumos?</p> <p>25. ¿Cuenta con equipos propios?</p> <p>26. ¿Cuenta con maquinaria propia?</p> <p>27. ¿Cuenta con tracción animal propio?</p>
				Cultura comercial	Grado de comercialización	<p>28. ¿Qué variedades de papa nativa comercializa y cuánto?</p> <p>29. ¿Dónde comercializa su producto?</p> <p>30. ¿A quién comercializa su producto?</p> <p>31. ¿Cumple con las fechas y montos de producción solicitados por sus clientes?</p>
				Formalización	Porcentaje de formalización	32. ¿Cuenta con número de RUT o RUC?
			Articulación vertical	Rentabilidad	Ventas	<p>33. ¿El precio de su producto varía según la campaña?</p> <p>34. ¿En qué campaña obtiene mayor nivel de ventas?</p> <p>35. ¿Cuál es el precio de venta de su producto según las variedades de papa nativa que comercializa?</p>
				Competitividad	Nivel tecnológico	36. ¿Su producción la realiza de manera tradicional?

					<p>Nivel de calidad</p> <p>37. ¿Cuántos años lleva dedicado a la agricultura?</p> <p>38. ¿Qué cantidad de semilla utiliza en la siembra?</p> <p>39. ¿Qué cantidad de semilla utiliza para consumo?</p> <p>40. ¿Qué cantidad de papa nativa cultiva para semilla?</p> <p>41. ¿De qué manera obtiene la semilla?</p> <p>42. ¿Realiza selección de semilla?</p> <p>43. ¿De qué depende la selección de semilla?</p>
					<p>Grado de capacitación</p> <p>44. ¿Alguna vez recibió capacitación y/o asistencia técnica?</p> <p>45. ¿Cuál o cuáles fueron los temas de capacitación recibida?</p> <p>46. ¿Qué institución brindó la capacitación y/o asistencia técnica?</p>
				Negociación	<p>Nivel de negociación</p> <p>47. ¿Cuenta con clientes fijos?</p> <p>48. ¿Quién o quiénes son sus clientes fijos?</p> <p>49. ¿Quién establece el precio de su producto?</p>

### ANEXO N° 3

## CUESTINARIO DE ENCUESTA SOBRE LOS FACTORES LIMITANTES DE LA ARTICULACIÓN PRODUCTIVA DE PAPA NATIVA DEL DISTRITO DE CHUGAY EN LOS MERCADOS DE LA PROVINCIA DE TRUJILLO, AÑO 2018.

El presente cuestionario tiene objetivo determinar los factores que limitan la articulación de la papa nativa de Chugay en los mercados de la provincia de Trujillo, en el año 2018. Así mismo, se le pide ser totalmente objetivo (a) y honesto (a) en sus respectivas respuestas.

Se le agradece de antemano por su colaboración y tiempo, considerando que los futuros resultados serán en beneficio para la comunidad, logrando una correcta articulación de la papa nativa al mercado Trujillano.

### INSTRUCCIONES:

El cuestionario consta de 66 ítems. Cada uno de ellos cuenta con una escala valorativa del 1 al 5. Y, la mayoría consta entre cuatro y cinco alternativas de respuesta. Para cada ítem marque con una (X) la respuesta que más se adapte a su realidad.

- Nunca (1)
- Casi nunca (2)
- A veces (3)
- Casi siempre (4)
- Siempre (5)

### I. DATOS DEL ENCUESTADO(A)

<b>OCUPACIÓN PRINCIPAL</b>	1. Agricultor ( ) 2. Conductor ( ) 3. Obrero ( ) 4. Operario ( ) 5. Otro ( )	<b>NIVEL DE ESTUDIOS</b>	1. Sin estudios ( ) 2. Primaria incompleta ( ) 3. Primaria ( ) 4. Secundaria incompleta ( ) 5. Secundaria ( ) 6. Superior ( ) 7. Otros ( )
<b>N° DE INTEGRANTES DE LA FAMILIA</b>	_____		

### II. DATOS GEOGRÁFICOS

<b>CASERÍO</b>	1. San Juan ( ) 2. Canucubamba ( ) 3. Chicolpaque ( ) 4. Macullida ( )
----------------	---

### III. DATOS GENERALES DE LA ACTIVIDAD AGRÍCOLA



<b>EXTENSIÓN TOTAL DEL TERRENO</b>	1. ≤1 2. ]1-3] 3. ]3-5] 4. ]5-7] 5. >7	<b>ÁREA DESTINADA AL CULTIVO DE PAPA NATIVA</b>	1. ≤1 2. ]1-3] 3. ]3-5] 4. ]5-7] 5. >7
<b>¿A QUÉ CULTIVOS SE DEDICA?</b>	1. Papa mejorada ( ) 2. Papa nativa ( ) 3. Quinua ( ) 4. Maíz ( ) 5. Habas ( ) 6. Cebada ( ) 7. Trigo ( ) 8. Olluco ( ) 9. Yuca ( ) 10. Arveja ( ) 11. Otro.....( )	<b>¿QUÉ VARIEDADES DE PAPA NATIVA CULTIVA?</b>	A. Yameina verdadera ( ) B. Huevo de indio ( ) C. Serranita ( ) D. Bretaña ( ) E. Chano de perro amarilla ( ) F. Chano de perro ( ) G. Huachapona ( ) H. Camotilla ( ) I. Planatera ( ) J. Otro.....( )
<b>AUTOCONSUMO (KG)</b>	_____kg	<b>COMERCIALIZACIÓN (KG)</b>	_____kg

#### IV. ORGANIZACIÓN

<b>1</b>	<b>¿Existe alguna persona que coordine o dirija el trabajo de las labores de campo?</b>	Nunca	Casi nunca	A veces	Casi siempre	Siempre
<b>2</b>	<b>¿Usted es la persona que coordina o dirige el trabajo de las labores de campo?</b>	Nunca	Casi nunca	A veces	Casi siempre	Siempre

#### V. ASOCIATIVIDAD

<b>3</b>	<b>¿Forma parte de alguna asociación de agricultores? (Si su respuesta fue NO pase a la pregunta 12)</b>	1. Sí ( )			2. No ( )	
<b>4</b>	<b>¿Cuál es el nombre de la asociación a la que pertenece?</b>					
<b>5</b>	<b>¿Desde cuándo forma parte de la asociación?</b>					
<b>6</b>	<b>¿Cuál es la actividad principal de la asociación?</b>	<b>7</b>	<b>¿Cuál es la actividad secundaria de la asociación?</b>			
<b>8 ¿Su asociación le brinda los siguientes beneficios?:</b>						
A. Financiamiento de entidades financieras		Nunca	Casi nunca	A veces	Casi siempre	Siempre
B. Minimización de costos		Nunca	Casi nunca	A veces	Casi siempre	Siempre
C. Situación económica estable		Nunca	Casi nunca	A veces	Casi siempre	Siempre
<b>9 ¿Su asociación le brinda estos beneficios organizacionales?</b>						
A. Desarrollo de proyectos eficientes		Nunca	Casi nunca	A veces	Casi siempre	Siempre
B. Minimización de riesgos individuales		Nunca	Casi nunca	A veces	Casi siempre	Siempre
C. Mejores procesos productivos		Nunca	Casi nunca	A veces	Casi siempre	Siempre
D. Alto poder de negociación		Nunca	Casi nunca	A veces	Casi siempre	Siempre
<b>10 ¿Su asociación le brinda estos beneficios comerciales?</b>						
A. Mayor inserción al mercado		Nunca	Casi nunca	A veces	Casi siempre	Siempre
B. Alto flujo de comercialización		Nunca	Casi nunca	A veces	Casi siempre	Siempre
<b>11</b>	<b>¿Está contento con los beneficios que le brinda su asociación?</b>	Nunca	Casi nunca	A veces	Casi siempre	Siempre

<b>12 ¿Qué beneficios considera que podría obtener al formar parte de una u otra asociación?</b>					
A. Acceso al crédito	Nunca	Casi nunca	A veces	Casi siempre	Siempre
B. Minimización de costos	Nunca	Casi nunca	A veces	Casi siempre	Siempre
C. Minimización de riesgos	Nunca	Casi nunca	A veces	Casi siempre	Siempre
D. Mayor inserción al mercado	Nunca	Casi nunca	A veces	Casi siempre	Siempre
<b>13 ¿Formaría parte de una asociación con los productores de papa nativa de Chugay?</b>	Nunca	Casi nunca	A veces	Casi siempre	Siempre

#### VI. RELACIONES DE CONFIANZA

<b>14 ¿Considera que entre ustedes existe credibilidad y confianza para formar una asociación de productores de papa nativa?</b>	Nunca	Casi nunca	A veces	Casi siempre	Siempre
--	-------	------------	---------	--------------	---------

#### VII. ACCESO AL CRÉDITO

<b>15 ¿Ha solicitado algún crédito o préstamo? (Si su respuesta fue NUNCA pase a la pregunta 19)</b>	Nunca	Casi nunca	A veces	Casi siempre	Siempre
<b>16 ¿Le han brindado el crédito/préstamo que solicitó? (Si su respuesta fue NUNCA pase a la pregunta 18)</b>	Nunca	Casi nunca	A veces	Casi siempre	Siempre
<b>17 ¿Qué entidad le brindó el crédito/préstamo?</b>					
A. Caja municipal de ahorro y crédito	Nunca	Casi nunca	A veces	Casi siempre	Siempre
B. Cooperativa de ahorro y crédito	Nunca	Casi nunca	A veces	Casi siempre	Siempre
C. Caja rural de ahorro y crédito	Nunca	Casi nunca	A veces	Casi siempre	Siempre
D. Banco	Nunca	Casi nunca	A veces	Casi siempre	Siempre
E. Prestamista	Nunca	Casi nunca	A veces	Casi siempre	Siempre
<b>18 ¿Para qué solicitó crédito/préstamo?</b>					
A. Compra de insumos	Nunca	Casi nunca	A veces	Casi siempre	Siempre
B. Compra de maquinaria y/o equipo	Nunca	Casi nunca	A veces	Casi siempre	Siempre
C. Compra de herramientas	Nunca	Casi nunca	A veces	Casi siempre	Siempre
D. Comercialización del producto	Nunca	Casi nunca	A veces	Casi siempre	Siempre
E. Consumo personal	Nunca	Casi nunca	A veces	Casi siempre	Siempre
<b>19 ¿Por qué no ha solicitado un crédito/préstamo?</b>					
A. Tengo recursos propios	Nunca	Casi nunca	A veces	Casi siempre	Siempre
B. Intereses altos	Nunca	Casi nunca	A veces	Casi siempre	Siempre
C. Falta de instituciones financieras	Nunca	Casi nunca	A veces	Casi siempre	Siempre

#### VIII. ECONOMÍAS DE ESCALA

<b>20 ¿Quiénes participan en la producción de papa nativa?</b>					
A. Miembros de la familia	Nunca	Casi nunca	A veces	Casi siempre	Siempre
B. Otros productores	Nunca	Casi nunca	A veces	Casi siempre	Siempre

C. Terceros	Nunca	Casi nunca	A veces	Casi siempre	Siempre
<b>21 ¿Cuántos días utiliza en ... en una campaña?</b>					
A. Preparación de terreno	_____ días				
B. Siembra	_____ días				
C. Aporque	_____ días				
D. Fumigado	_____ días				
E. Cosecha	_____ días				
<b>22 ¿Cuáles son sus principales insumos para la producción y cuánto gasta?</b>					
A. Abono	S/ _____				
B. Insecticidas, plaguicidas, pesticidas	S/ _____				
C. Semilla	S/ _____				
D. Otros	S/ _____				
<b>23 ¿A quién le compra sus insumos?</b>					
A. Fabricante	Nunca	Casi nunca	A veces	Casi siempre	Siempre
B. Proveedor	Nunca	Casi nunca	A veces	Casi siempre	Siempre
<b>24 ¿Dónde compra sus insumos?</b>					
A. Mismo caserío	Nunca	Casi nunca	A veces	Casi siempre	Siempre
B. Chugay	Nunca	Casi nunca	A veces	Casi siempre	Siempre
<b>25 ¿Cuenta con equipos propios?</b>	Nunca	Casi nunca	A veces	Casi siempre	Siempre
<b>26 ¿Cuenta con maquinaria propia?</b>	Nunca	Casi nunca	A veces	Casi siempre	Siempre
<b>27 ¿Cuenta con tracción animal propio?</b>	Nunca	Casi nunca	A veces	Casi siempre	Siempre

#### IX. CULTURA COMERCIAL

<b>28 ¿Qué variedades de papa nativa comercializa y cuánto comercializa?</b>					
A. Yameina verdadera	_____ kg				
B. Huevo de indio	_____ kg				
C. Serranita	_____ kg				
D. Bretaña	_____ kg				
E. Otros	_____ kg				
<b>29 ¿Dónde comercializa su producto?</b>					
A. Mismo caserío	Nunca	Casi nunca	A veces	Casi siempre	Siempre
B. Chugay	Nunca	Casi nunca	A veces	Casi siempre	Siempre
<b>30 ¿A quién comercializa su producto?</b>					
A. Acopiadores	Nunca	Casi nunca	A veces	Casi siempre	Siempre
B. Mayoristas	Nunca	Casi nunca	A veces	Casi siempre	Siempre
C. Minoristas	Nunca	Casi nunca	A veces	Casi siempre	Siempre
<b>31 ¿Cumple con las fechas y montos de producción solicitados por sus clientes?</b>	Nunca	Casi nunca	A veces	Casi siempre	Siempre

## X. FORMALIZACIÓN

32 ¿Cuenta con número de RUT o RUC?	1. Sí ( )	2. No ( )
-------------------------------------	-----------	-----------

## XI. RENTABILIDAD

33 ¿El precio de su producto varía según la campaña? Si su respuesta fue NO pase a la pregunta 42.	1. Sí ( )	2. No ( )			
34 ¿En qué campaña obtiene mayor nivel de ventas?					
A. Campaña chica	Nunca	Casi nunca	A veces	Casi siempre	Siempre
B. Campaña grande	Nunca	Casi nunca	A veces	Casi siempre	Siempre
35 ¿Cuál es el precio de venta de su producto según las variedades de papa nativa que comercializa?					
A. Yameina verdadera	S/ _____				
B. Huevo de indio	S/ _____				
C. Serranita	S/ _____				
D. Breña	S/ _____				
E. Otros	S/ _____				

## XII. COMPETITIVIDAD

36 ¿Cuántos años lleva dedicado a la agricultura?					
37 ¿Su producción la realizan de manera tradicional?					
A. Tradicional	Nunca	Casi nunca	A veces	Casi siempre	Siempre
38 ¿Qué cantidad de semilla utiliza en la siembra?	Nada	Casi nada	Poco	Mucho	Demasiado
39 ¿Qué cantidad de papa nativa cultiva para consumo?	Nada	Casi nada	Poco	Mucho	Demasiado
40 ¿Qué cantidad de papa nativa cultiva para semilla?	Nada	Casi nada	Poco	Mucho	Demasiado
41 ¿La semilla la obtiene de la producción anterior?					
A. De la producción anterior (reutiliza semilla)	Nunca	Casi nunca	A veces	Casi siempre	Siempre
42 ¿Realiza selección de semilla?	Nunca	Casi nunca	A veces	Casi siempre	Siempre
43 ¿De qué depende la selección de semilla?					
A. Tamaño	Nunca	Casi nunca	A veces	Casi siempre	Siempre
B. Apariencia	Nunca	Casi nunca	A veces	Casi siempre	Siempre
C. Peso	Nunca	Casi nunca	A veces	Casi siempre	Siempre
44 ¿Recibió capacitación y/o asistencia técnica?	Nunca	Casi nunca	A veces	Casi siempre	Siempre
45 ¿Qué institución brindó la capacitación y/o asistencia técnica?					
A. Entidad pública	Nunca	Casi nunca	A veces	Casi siempre	Siempre
B. Entidad privada	Nunca	Casi nunca	A veces	Casi siempre	Siempre
46 ¿Cuál o cuáles fueron los temas de capacitación recibida?					
A. Control de plagas y enfermedades	Nunca	Casi nunca	A veces	Casi siempre	Siempre

B. Manejo y selección de semillas	Nunca	Casi nunca	A veces	Casi siempre	Siempre
C. Manejo del cultivo	Nunca	Casi nunca	A veces	Casi siempre	Siempre

### XIII. NEGOCIACIÓN

<b>47 ¿Cuenta con clientes fijos?</b>	Nunca	Casi nunca	A veces	Casi siempre	Siempre
<b>48 ¿Quién o quienes son sus clientes fijos?</b>					
A. Acopiadores	Nunca	Casi nunca	A veces	Casi siempre	Siempre
B. Mayoristas	Nunca	Casi nunca	A veces	Casi siempre	Siempre
C. Minoristas	Nunca	Casi nunca	A veces	Casi siempre	Siempre
<b>49 ¿Quién establece el precio de su producto?</b>					
A. Vendedor	Nunca	Casi nunca	A veces	Casi siempre	Siempre
B. Comprador	Nunca	Casi nunca	A veces	Casi siempre	Siempre

<b>NOMBRES Y APELLIDOS DEL ENCUESTADOR</b>	
<b>FECHA DE APLICACIÓN DE ENCUESTA</b>	/ /